



# CINTIQ® companion



## Professional Hybrid Creative Tablet

사용설명서

[Cintiq Companion Hybrid 소개](#)

[부품과 부속품](#)

[시작하기](#)

[모바일 모드](#)

[펜 사용](#)

[멀티터치 기능](#)

[바탕 화면 모드](#)

[Cintiq 사용자 지정](#)

[문제 해결](#)

[지원 옵션](#)



## Cintiq Companion Hybrid

사용설명서

버전 1.0, 개정판 H0413

저작권 © Wacom Co., Ltd., 2013

모든 권리 보유 . 본 설명서의 어떤 부분도 명백한 개인적인 용도를 제외하고는 복제할 수 없습니다 .

Wacom 은 이 발행물을 수정할 권리가 있으며 해당 변경 사항을 통보할 의무가 없습니다 .

Wacom 은 본 설명서에서 정확한 최신 정보를 제공하기 위해 최선을 다하지만 , 사전 고지 및 본 설명서 내용의 변경이 없이도 필요에 따라 제품 사양과 구성을 변경할 수 있습니다 .

위의 연도는 본 설명서가 제작된 시기를 나타냅니다 . 그러나 “ 설명서 ” 는 해당 Wacom 제품의 출시와 동시에 사용자에게 배포됩니다 .

Cintiq 와 Wacom 은 Wacom Co., Ltd. 의 등록상표입니다 .

Adobe 및 Photoshop 은 미국 및 / 또는 다른 국가에서 Adobe Systems Incorporated 의 등록 상표 또는 상표입니다 . Microsoft 및 Windows 는 미국 및 / 또는 다른 국가에서 Microsoft Corporation 의 등록 상표 또는 상표입니다 . Apple, Apple 로고 및 Mac 은 미국 및 다른 국가에서 Apple, Inc 의 상표입니다 .

본 설명서에 나온 기타 회사 및 제품 이름도 등록 상표 및 / 또는 상표일 수 있습니다 . 제 3 자 제품에 대한 언급은 정보 제공을 위한 목적으로만 사용하여 해당 제품을 홍보하거나 권장하는 것은 아닙니다 . Wacom 은 본 설명서에 언급된 제품의 성능에 대한 어떠한 책임도 없습니다 .

익스프레스키는 Ginsan Industries, Inc. 의 등록 상표이며 , 해당 소유주의 허가를 받고 본 설명서에 사용됩니다 .

ASTRO 파일 매니저 ® 는 Metago, Inc. 의 등록 상표입니다 .



## 목차

본 설명서 소개	5	다중 모니터로 작업하기	33
CINTIQ COMPANION HYBRID 소개	6	WACOM 디스플레이 설정	33
부품과 부속품	7	Cintiq 사용자 지정	35
포장 풀기	7	제어판 설정 관리	35
전면	8	익스프레스 보기와 설정	35
후면	8	제어판개요	36
스탠드 부착	9	Cintiq 기능 사용자 지정	38
시작하기	10	Cintiq 보정	39
1 단계 : CINTIQ 를 컴퓨터에 연결	10	펜 사용자 지정	40
2 단계 : 설정 마법사 완료하기	11	펜촉 감촉과 더블 클릭 조정	41
3 단계 : 바탕 화면 모드를 위한 드라이버 설치 완료	14	지우개 감촉 조정	42
토글링과 센터 버튼	14	펜촉과 지우개 압력에 대한 고급 설정	42
바탕화면 센터와 모바일 센터 기능	15	펜 버튼 사용자 지정	43
작업 공간 구성	17	기울기 감도 사용자 지정	44
모바일 모드	18	익스프레스키 사용자 지정	45
펜과 터치	18	토글링과 센터 버튼 사용자 지정	46
파일 관리	18	화면 컨트롤	46
Wacom 모바일 센터 이용	18	화면 키 또는 화면 터치 스트립 만들기	47
배터리 상태 및 작동	21	화면 키 또는 화면 터치 스트립 사용자 지정	49
바탕 화면 모드	22	익스프레스키 또는 토글링 버튼에 패널 지정	49
오른손 / 왼손 사용자 구성	22	화면 키 또는 터치 스트립 사용하기	51
Wacom 데스크톱 센터	22	화면 컨트롤 모양 변경	51
펜 기능	25	화면 컨트롤 관리	51
펜 사용	26	버튼 기능	52
펜 잡는 방법	26	레디얼 메뉴 사용 및 사용자 지정	59
위치 결정	27	화면 변환으로 작업하기	60
클릭	27	애플리케이션 관련 설정	61
지우기	27	애플리케이션 관련 설정 만들기	62
드래그	27	애플리케이션 관련 설정 변경	63
압력 감지 기능으로 작업하기	27	애플리케이션 관련 설정 제거	63
기울기 감지 기능으로 그리기	27	다중 도구로 작업하기	63
익스프레스키, 토글링, 센터 버튼	27	태블릿 목록에서 태블릿 이름 변경하기	63
멀티터치 기능	28	문제 해결	64
멀티터치 선택	29	소프트웨어 업데이트	64
멀티터치 사용자 지정	29	바탕 화면 모드에서 Cintiq 테스트	65
멀티터치 옵션 설정	31	컨트롤과 입력 도구 테스트	66
멀티터치 테스트	33	익스프레스키, 토글링, 센터 버튼 테스트	67
		펜 테스트	67





디스플레이 문제 해결 (바탕 화면 모드)	68
일반적인 문제	68
태블릿 문제 해결	70
Windows 관련 문제	73
Mac 관련 문제	74
지원 옵션	76
서비스 및 수리	76
자주 묻는 질문	77
유지 관리	79
Cintiq 관리	79
펜심 교체	80
기타 유용한 정보	81
Cintiq 제거	81
환경 설정 관리	82
다중 태블릿 설치	83
태블릿 제어용 일체형 애플리케이션 사용하기	84
전문가 설정 가져오기	85
WINDOWS에서 제공되는 펜 및 디지털 잉크 기능	86
제품 정보	87
제품 사양	87
배터리 사양	87
보증 서비스 : 미국 및 캐나다	88
보증 서비스 : 미국 및 캐나다 외 지역	88
부품과 부속품 주문	89
용어집	90
색인	92



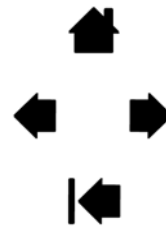
## 본 설명서 소개

본 설명서는 Cintiq Companion Hybrid (Cintiq)에 대한 정보를 제공합니다. 본 정보는 Windows와 Mac 운영 체제 (바탕 화면 모드) 및 안드로이드 운영 체제 (모바일 모드)에 적용됩니다. 바탕 화면 모드의 경우, 달리 언급되지 않는 한 Windows 화면 캡처로 보여집니다.

- [목차](#) 또는 [색인](#)을 클릭하면 해당 목차 또는 색인으로 바로 이동합니다.
- 다음과 같은 내비게이션 조정 버튼으로 설명서 전체에 걸쳐 이동할 수 있습니다.

목차      목차로 이동합니다.

색인      색인으로 이동합니다.



메인 페이지로 이동합니다.

뒤 페이지 또는 앞 페이지로 이동합니다.

이전 보기로 이동합니다.

- PDF 뷰어의 줌인 툴을 사용해서 화면의 설명서 크기를 늘릴 수 있습니다. 뷰어 애플리케이션 도움말을 보면 설명서를 사용하고 인쇄하는 데 도움이 되는 추가 도구에 대한 정보를 찾아볼 수 있습니다.
- 작은 영문 대문자 형식으로 된 문자는 키보드 키, 대화창, 제어창 옵션의 이름을 나타냅니다.
- Wacom 데스크톱 센터에 액세스하여 Cintiq Companion Hybrid에 대한 중요한 제품 정보도 참조하십시오. 본 문서에는 제품 안전에 대한 주의 사항, 제품 사양, 라이선스 계약서가 나와 있습니다.
- 사용자의 특정 컴퓨터 하드웨어 또는 운영 체제에 대한 정보 또는 사용자의 애플리케이션 소프트웨어에 대한 정보와 같은 정보는 이 제품에 포함되지 않습니다. 이러한 정보에 대해서는 해당 하드웨어, 운영 체제, 애플리케이션과 함께 제공되는 설명서와 디스크를 찾아보는 것이 가장 좋습니다.

Wacom의 기업 철학은 모든 제품을 지속적으로 개선하는 것입니다. 이러한 기업 철학에 따라 Wacom은 수시로 기술을 변경하고 개선합니다. 따라서 일부 변경, 수정, 개선된 내용이 이 설명서에 반영되어 있지 않을 수도 있습니다.

## CINTIQ COMPANION HYBRID 소개

Cintiq Companion Hybrid 는 양방향 펜 및 터치 디스플레이와 스케치 패드 태블릿을 한 장치에서 사용할 수 있습니다. 이는 두 가지 모드로 작동합니다:

- **바탕화면 모드** . Cintiq 를 Windows 또는 Mac OS 를 사용하는 컴퓨터에 연결하면 , 디자인 및 그래픽 작업을 위한 디스플레이 지원 펜 및 터치 입력 기능을 합니다 . 또한 컴퓨터로 음악을 틀거나 화상 회의로 사용될 수 있습니다 .
- **모바일 모드** . Cintiq 를 컴퓨터에서 분리하거나 USB 케이블만으로 연결할 때에는 자체 프로세서 , 펜 , 터치 입력 및 인터넷 연결 , 그리고 부속품 장치로 안드로이드 태블릿 기능을 합니다 . 작업 중 검토 및 수정할 수 있으며 , 인터넷 , 이메일 , 안드로이드 환경의 특징 및 기능에 접속할 수 있습니다 . 또한 Cintiq 는 블루투스 , GPS, 와이파이 , 전면 / 후면 카메라 , 마이크 및 스피커가 내장되어 있습니다 .

Cintiq 는 가로 방향이나 세로 방향으로 사용할 수 있으며 , 또는 책상이나 무릎에 수평으로 눕혀놓고 사용할 수 있습니다 . 가로 방향으로 사용할 때는 제공된 스탠드를 사용하여 세 가지 기울어짐 위치로 놓을 수 있습니다 .

안드로이드 시스템에서 컴퓨터로 데이터를 보내거나 받기 위해 , Cintiq 는 Metago 사의 ASTRO 파일 매니저가 설치되어 있습니다 . ASTRO 파일 매니저는 Cintiq 와 컴퓨터 , 연결된 USB 저장 장치 또는 클라우드 장소로 파일을 전송할 수 있도록 하며 다른 파일 관리 기능도 제공합니다 .

Cintiq 기능의 위치를 확인하려면 [전면](#)과 [후면](#) 그림을 참조하십시오 . 기능에 대한 자세한 사항은 [바탕 화면 모드](#) 및 [모바일 모드](#) 참조하십시오 .

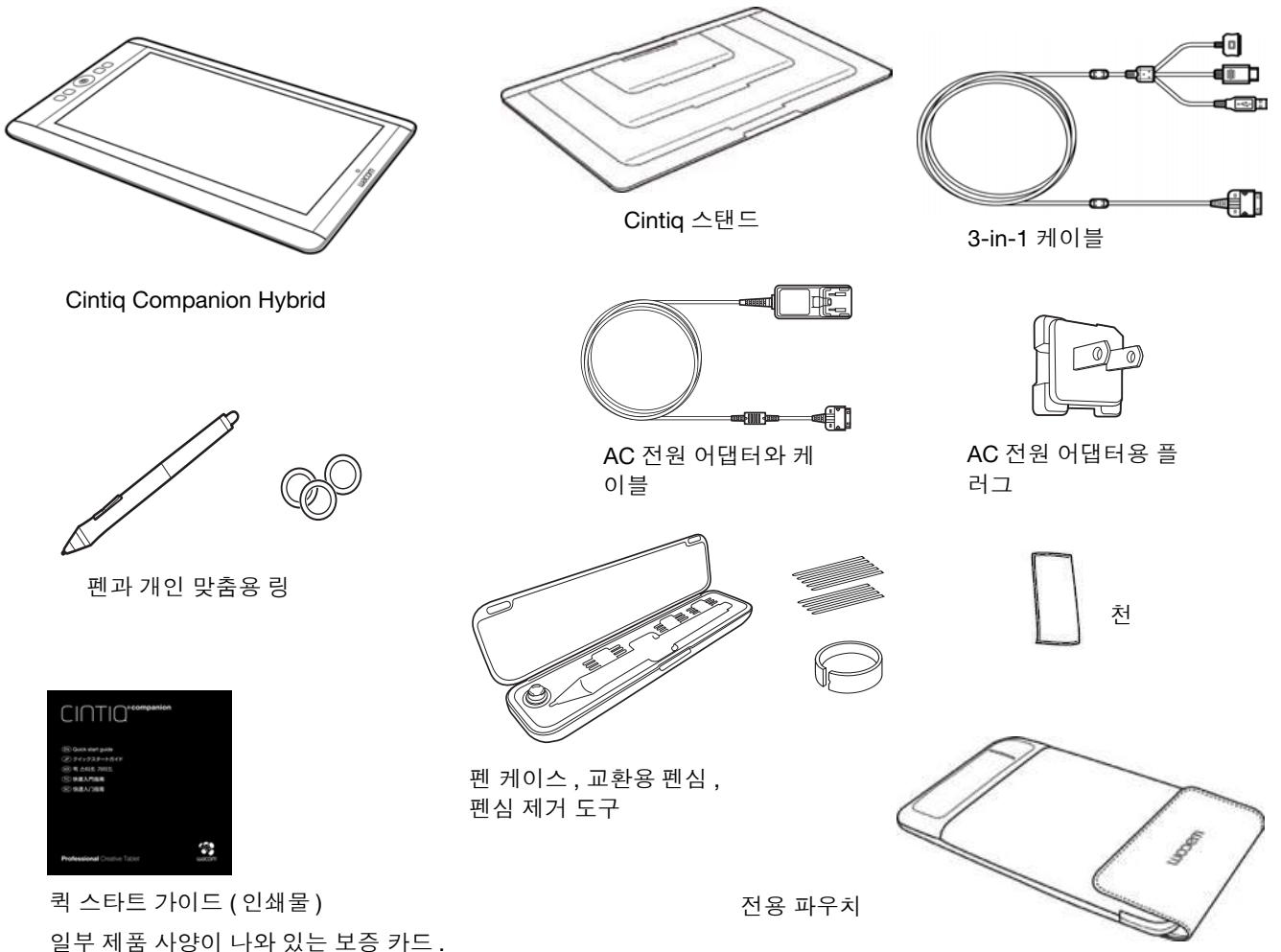
## 부품과 부속품

Cintiq Companion Hybrid 및 제공되는 액세서리가 아래에 나와 있습니다.

### 포장 풀기

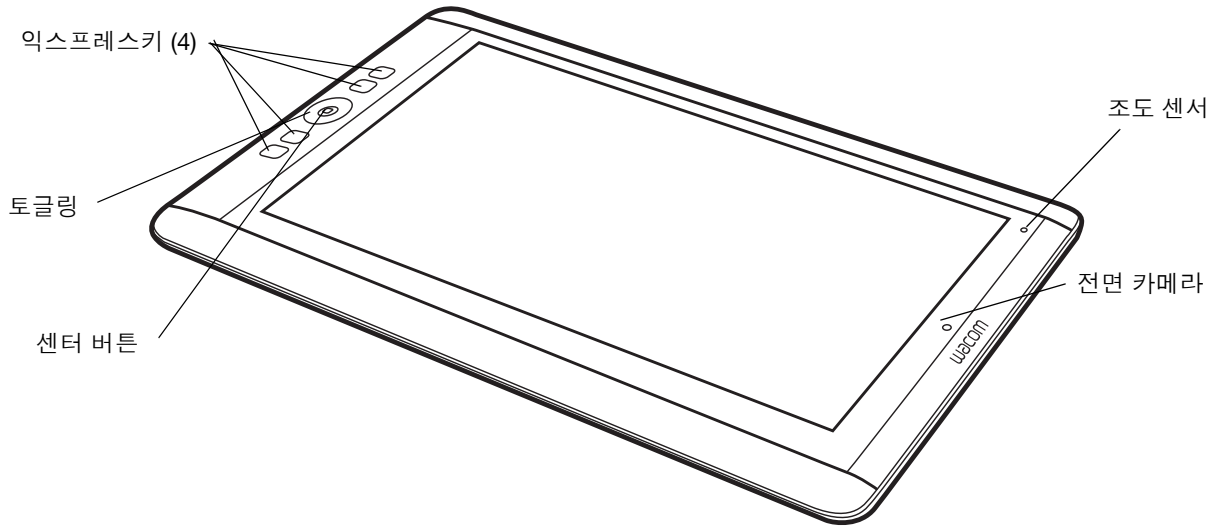
- Cintiq 의 포장을 풀어 책상 위나 평평하고 안정된 작업 공간에 놓으십시오 . 작업 면이 평평하고 깨끗하고 젖지 않은 상태인지 확인하십시오 . 내용물을 검사하고 빠진 것이 없는지 확인합니다 .
- Cintiq 뒷면과 케이블에서 포장 재료를 제거합니다 . Cintiq 를 운송하거나 보관할 때 사용하도록 포장 재료와 상자를 따로 잘 보관해 두십시오 .

참고 : 어떤 이유로 Cintiq 를 뒤집어 놓는 경우 디스플레이가 다른 표면과 접촉되어 손상을 입는 것을 방지하기 위해서 디스플레이에 부드럽고 깨끗한 천이나 패드를 대십시오 .

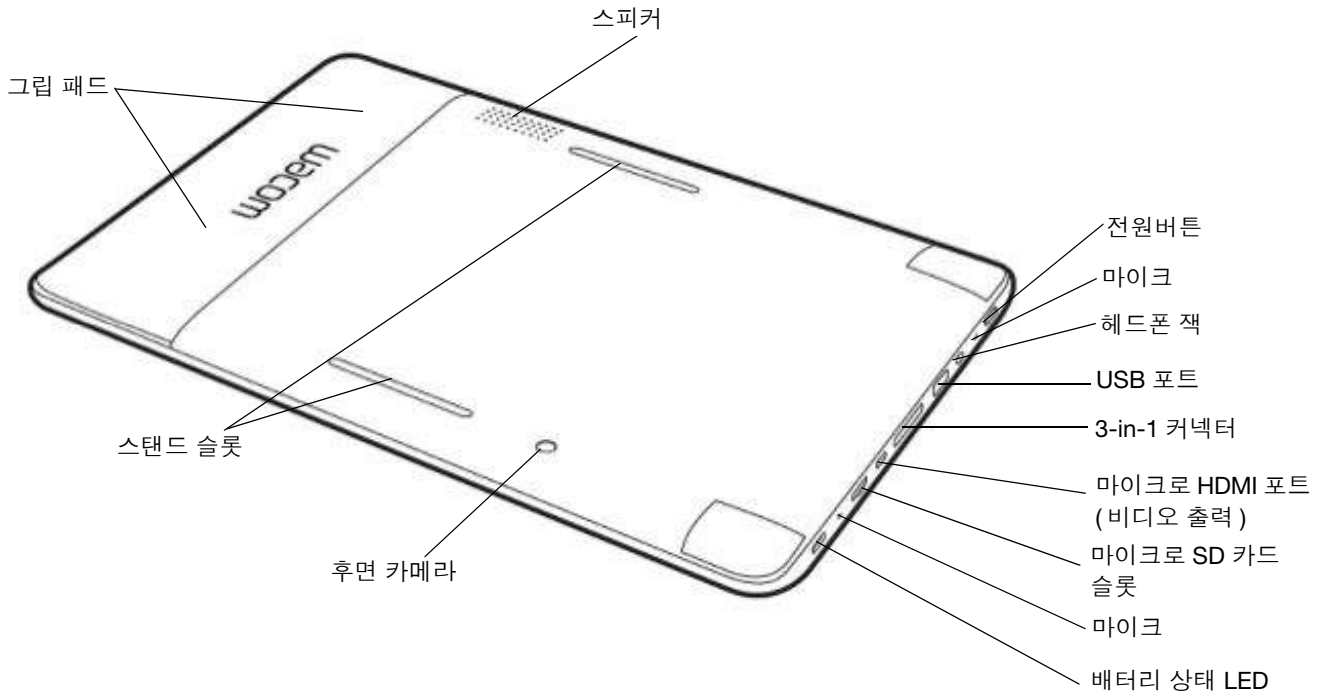


## 전면

Cintiq의 기능은 다음에 설명되어 있습니다. 오른손잡이용 또는 왼손잡이용으로 구성할 수 있으며, 가로 방향 2개, 세로 방향 2개 중 하나를 선택하여 배치할 수 있습니다.



## 후면

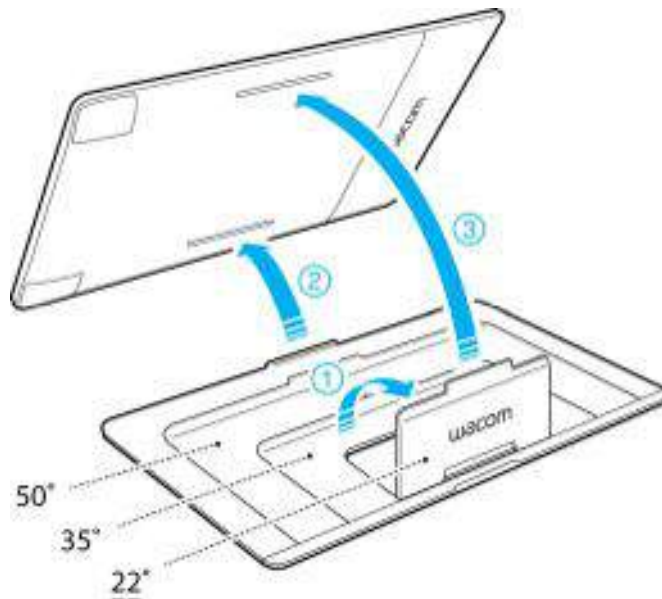




## 스탠드 부착

가로 보기에서 Cintiq 스탠드를 3 가지 기울기 중 하나로 사용할 수 있습니다. 스탠드 부착 후, 다음과 같이 디스플레이 기울기를 조절할 수 있습니다:

1. Cintiq 를 평평하고 안정적인 표면 위에 놓으십시오 .
2. 스탠드의 알루미늄 표면이 아래로 향하고 3 개의 탭이 위로 올라가게 놓으십시오 .
3. 어떤 기울기 탭을 사용할 것인지 결정합니다 .
4. Cintiq 를 똑바로 들어 뒷면을 볼 수 있도록 하십시오 .
5. Cintiq 의 끝에 있는 슬롯에 스탠드의 하단 끝에 있는 탭에 놓으십시오 .
6. 가장 낮은 탭을 슬롯에 끼운 채로 Cintiq 를 스탠드 쪽으로 기울여 다른 슬롯에서 원하는 기울임으로 탭에 끼워 사용할 수 있도록 합니다 . 양쪽 탭이 완전히 슬롯에 끼워졌는지 확인합니다 .





## 시작하기

Cintiq 의 포장을 풀고 사용할 준비가 되었다면 , 다음 단계를 완료하여 Cintiq 를 켜고 설정 마법사를 시작하십시오 .

참고 : Cintiq 가 바탕 화면 모드에서 작동하기 위해 Windows 또는 Mac 드라이버를 설치해야 합니다 .

사용하기 전에 Cintiq 와 함께 제공된 퀵 스타트 가이드를 읽어보시기 바랍니다 .

컴퓨터가 다음 최소 시스템 사양을 만족해야 합니다 :

- Windows 7 또는 8 (32 비트 또는 64 비트 구성 ) 또는 Mac OS X 10.6 이상
- USB 포트
- HDMI 포트

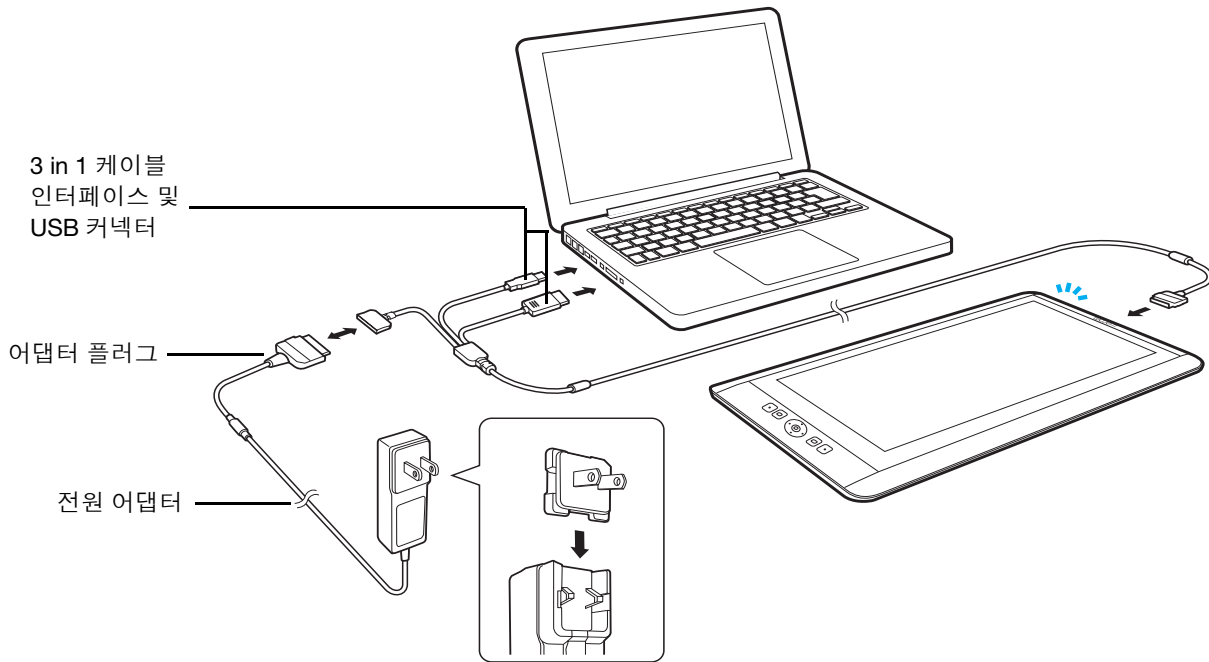
참고 : 컴퓨터에 HDMI 포트 (비디오 출력) 가 없을 경우 , Cintiq 를 컴퓨터에 연결하기 위해 HDMI 어댑터가 필요합니다 .

### 1 단계 : CINTIQ 를 컴퓨터에 연결

Cintiq 를 컴퓨터에 연결하십시오 . 전원 케이블이 외부 전원에 연결되어 있는지 확인하십시오 . 연결 도면을 참조하십시오 .

1. 인터페이스 및 3-in-1 케이블을 컴퓨터의 비어 있는 USB 및 HDMI 포트에 연결하십시오 . Wacom 에서는 USB 케이블을 컴퓨터에 부착된 USB 허브가 아니라 컴퓨터에 직접 연결할 것을 권장합니다 .
2. 3-in-1 케이블의 어댑터 플러그를 전원 어댑터에 연결합니다 .
3. 3-in-1 케이블의 나머지 끝부분을 Cintiq 에 연결합니다 .
4. 전원 어댑터에 벽 콘센트 플러그를 설치합니다 . 플러그는 다른 콘센트에 연결하기 위해 거꾸로 사용할 수도 있습니다 .
5. 전원 어댑터를 AC 콘센트에 꽂습니다 .





**!** 주의

반드시 Cintiq 와 함께 제공된 전원 어댑터 또는 이와 동일한 어댑터를 사용하십시오. 다른 어댑터를 사용할 경우, Cintiq 가 손상될 수 있습니다.

## 2 단계 : 설정 마법사 완료하기

1. 설정 마법사는 Cintiq 가 컴퓨터에 연결되었을 때 표시됩니다.
2. 화면 좌측에 나와 있는 단계를 완료하십시오. 다음 버튼을 사용하여 단계를 통과할 수 있습니다.



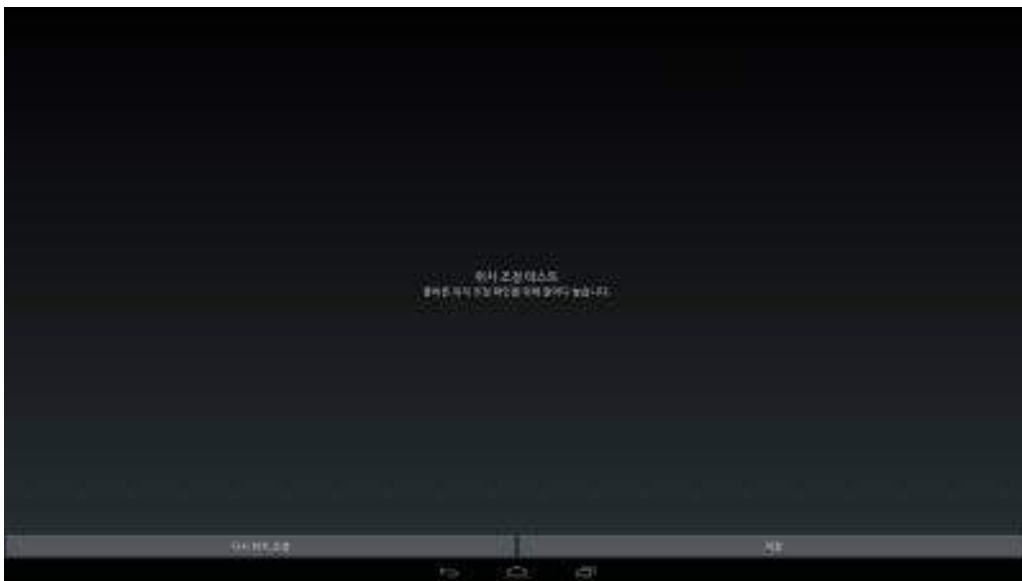


- 언어 . 원하는 언어를 선택하십시오 .
- 웰컴 동영상 .
- 펜과 커서 정렬 . 이 항목은 보정 설정 화면을 열어줍니다 .

1. 각 십자가의 중앙을 펜 끝으로 탭 합니다 . 모두 완료되면 테스트 화면이 나타납니다 .



2. 테스트 화면에서 스크린에 몇 차례 그림을 그려 보정 상태를 확인합니다 . 결과에 만족할 경우 , 저장을 클릭하여 보정 상태를 승인합니다 . 어떤 이유로 보정을 반복하고 싶다면 재보정을 클릭하십시오 . Wacom 데스크톱 센터에서 언제든지 재보정할 수 있습니다 .





- Google 등록 . 이 항목은 Cintiq 를 등록하여 Google Play, Google +, Google Wallet, Gmail 및 기타 Google 서비스를 이용할 수 있도록 Google 계정 정보를 입력할 수 있는 상자를 불러옵니다 .

Google 계정이 있는 경우 , 이 화면에서 로그인할 수 있습니다 . Google 계정이 없는 경우 , 이 화면에서 계정을 생성할 수 있습니다 . Play Store 에 로그인하기 위해 Google 계정이 필요합니다 .

로그인 후에는 다음을 할 수 있습니다 :

- 원하는 언어가 표시되지 않았던 경우, 원하는 언어를 선택합니다 .
- 앱 , 스토어 및 장치 데이터의 백업 및 복구 기능을 설정합니다 .
- Google Play 에서 결제할 수 있도록 월렛 또는 신용 카드 정보 등을 제공합니다 .
- Cintiq 에서 GPS 를 사용할 수 있도록 위치 서비스를 설정합니다 .
- 서비스 , 시스템 업데이트 등의 선호 사항을 설정합니다 .

Google 설정을 완료하면 설정 완료를 클릭하여 Wacom 설정 마법사로 돌아갑니다 .

- 사용 지침서 . Wacom 은 Cintiq 에 익숙해지기 위해 본 동영상 시청을 권장합니다 . 설정 중이나 설정이 끝난 후에도 언제든지 동영상을 원하는 대로 계속 시청하거나 넘어갈 수 있습니다 .
- PC 또는 MAC 연결 . 위에 나와 있는 도면과 같이 Cintiq 를 컴퓨터에 연결하는 작업이 끝났다면 , 다음 단계로 진행하시기 바랍니다 .

### 3 단계 : 바탕 화면 모드를 위한 드라이버 설치 완료

모바일 모드 설정이 완료된 후 , Cintiq 를 바탕 화면 모드에서 작동하기 위해 드라이버를 설치해야 합니다 . 설정 마법사에서 나머지 항목들을 완료하시기 바랍니다 :

- PC 또는 MAC 소프트웨어 설치 . 설명에 따라 진행한 후 , 다음을 클릭합니다 .
- 다음을 클릭하면 Cintiq 는 바탕 화면 모드로 전환하여 컴퓨터 바탕 화면을 나타냅니다 . 바탕 화면 드라이버 소프트웨어가 있는 CCH 설치 가상 드라이버 CD 를 찾아 설치합니다 .

**Windows:** 설치를 진행하기 위해 자동 메시지를 따르십시오 .

**Mac:** 새로운 드라이브가 연결되고 CD 아이콘이 표시됩니다 . 이 아이콘을 클릭한 뒤 설치를 진행하기 위해 자동 메시지를 따르십시오 .

참고 : 드라이버는 [www.wacom.com](http://www.wacom.com) 에서도 다운로드 가능합니다 .

Wacom 은 소프트웨어 설치 완료 후 컴퓨터를 재 부팅할 것을 권장합니다 .

Cintiq 사용 준비가 완료되었습니다 . 컴퓨터에 연결하면 Windows 또는 Mac 운영 시스템에 의해 펜과 터치 화면 기능을 하며 바탕 화면 모드 기능에 접속할 수 있습니다 . Cintiq 를 분리하면 안드로이드 태블릿이 되고 , 펜과 터치 입력으로 안드로이드 태블릿 기능을 실행해 이동 중에 작업이 가능합니다 .

### 토글링과 센터 버튼

모바일 모드에서 토글링과 센터 버튼의 설정 방법은 다음과 같습니다 :

- 토글링 위 , 아래 버튼 : 음량을 높이고 줄임 .
- 토글링 우측 , 좌측 버튼 : 밝기를 높이고 줄임 .

센터 버튼 : 웹 브라우저를 실행합니다 . Wacom 모바일 센터에서 센터 버튼의 기능을 변경할 수 있습니다 ([Wacom 모바일 센터 이용 참조](#)) .





## 바탕화면 센터와 모바일 센터 기능

다음 표는 각 모드의 주요 기능과 기능들에 대한 개요를 제공합니다.

항목	바탕 화면 모드	모바일 모드
시스템 요구 사항	Windows 7 또는 8 (32 또는 64 비트 구성) 또는 Mac OS X 10.6 이상, HDMI 포트, USB 포트	해당 사항 없음
연결 요구 사항	1) 3-in-1 커넥터 2) 케이블 연결 HDMI, USB 와 전원	옵션 : 전원 ; 와이파이 ; 블루투스 ; USB; USB 와 전원만 연결하는 3-in-1 커넥터
<b>기본 태블릿 제어</b>		
센터 버튼	Windows 8: 시작 화면 Windows 7: 시작 메뉴 Mac OS 10.6: 애플리케이션 전환 Mac OS 10.7 이상 : 런치패드	웹 브라우저 실행 . Wacom 모바일 센터에서 센터 버튼 기능 변경
토글링	위 : 취소 왼쪽 : 화면 변환 오른쪽 : 레디얼 메뉴 아래 : 화면 컨트롤 [키 패드 ?]	오른쪽 / 왼쪽 : 밝기 조절 위 / 아래 : 음량 조절
익스프레스키 ( 위에서 아래 ) 방향 변경 시 익스프레스키 설정 유지됨	키 1: Shift 키 2: Ctrl 키 3: Alt 키 4: 패닝 / 스크롤	키 1: 초기 화면 키 2: 메뉴 키 3: 화면 키보드 키 4: 찾기
<b>방향</b>	Wacom 데스크톱 센터에서 방향과 오른손잡이 또는 왼손잡이 사용을 위한 선호사항 설정 . Mac 에서는 방향을 화면 선호사항 제어판에서 설정합니다 .	방향은 자동으로 태블릿 위치를 조절합니다 . Wacom 모바일 센터에서 자동 - 회전을 끄면 설정이 해제됩니다 . 방향을 고정하기 위해 , 안드로이드 초기 화면의 설정을 실행해 회전 고정을 설정합니다 .
<b>펜과 터치 입력 ( 앱 관련 )</b>		
<b>Pro pen</b> 아트 펜 에어브러시 터치 동작	압력 , 기울기 , 지우개 압력 , 기울기 , 회전 , 지우개 압력 , 기울기 , 핑거휠 , 지우개 , 맞춤 동작 (Windows 와 Mac)	압력 , 지우개 압력 , 지우개 압력 , 지우개 안드로이드 동작





항목	바탕 화면 모드	모바일 모드
<b>태블릿 기능</b>		
전면 카메라	웹캠	사진 및 동영상
후면 카메라	지원 안됨	사진 및 동영상
마이크	웹캠	있음
헤드폰 잭	있음	있음
스피커	있음	있음
마이크로 SD 카드 슬롯	있음	있음
마이크로 HDMI- 출력 포트	지원 안됨	있음
블루투스	지원 안됨	있음
GPS	지원 안됨	있음
USB 포트	저장 매체 , 기타 주변 장치	저장 매체 , 기타 주변 장치
와이파이	지원 안됨	있음
부착 , 조절 가능 스탠드	있음 (3 개 각 , 가로방향만 가능 )	있음 (3 개 각 , 가로방향만 가능 )
배터리 상태 LED	있음	있음







항목	바탕 화면 모드	모바일 모드
사용자 지정	시작 화면 (Windows 8), 시작 메뉴 (Windows 7), 또는 시스템 선호사항 (Mac) 을 통해 Wacom 데스크톱 센터를 실행하여 시스템 업데이트 링크, 제어 패널, 사용 지침서와 설명서, 관련 기능을 확인합니다.	1) 안드로이드 초기 화면에서 Wacom 모바일 센터를 실행하여 Cintiq 시스템 업데이트 링크, 설정, 파일 관리, 사용 지침서와 관련 기능을 확인합니다. 2) 안드로이드 초기 화면에서 설정을 실행해 표준 안드로이드 설정을 합니다.
태블릿 방향 변경	Wacom 데스크톱 센터에서 방향, 오른손잡이용 또는 왼손잡이용 사용 설정을 합니다. Mac에서는 방향을 화면 선호사항 패널에서 설정합니다.	방향은 자동으로 태블릿 위치를 조절합니다. Wacom 모바일 센터에서 자동 - 회전을 끄면 설정이 해제됩니다. 방향을 고정하기 위해, 안드로이드 초기 화면의 설정을 실행해 회전 고정을 설정합니다.
절전 상태에서 전환	아무 키보드 버튼을 누릅니다.	전원 버튼을 가볍게 누릅니다.
재시작	전원 버튼을 가볍게 누릅니다.	메뉴가 나올 때까지 전원 버튼을 누릅니다. 재 시작 옵션을 선택합니다.

## 작업 공간 구성

피로를 최소화하기 위해서 편안한 환경이 조성되도록 작업 공간을 구성합니다. 불필요한 동작 없이 편하게 사용할 수 있도록 Cintiq, 펜, 키보드를 배치하십시오. 펜 디스플레이와 기타 디스플레이는 눈의 피로를 최소화한 상태에서 편안하게 볼 수 있도록 배치되어야 합니다.





## 모바일 모드

Cintiq 모바일 모드는 안드로이드 운영 시스템을 사용합니다. Cintiq가 3-in-1 케이블 또는 HDMI 커넥터로 컴퓨터와 연결되지 않을 때 사용하는 모드입니다. 모바일 모드일 때 Cintiq는 펜과 터치 입력이 가능한 안드로이드 태블릿 기능을 합니다.

Cintiq를 모바일 모드로 사용할 때 충전하기 위해 전원 어댑터의 케이블을 직접 3-in-1 커넥터에 연결합니다.

참고: 일부 HDMI 어댑터의 경우 컴퓨터에 연결되지 않아도 Cintiq Companion Hybrid를 바탕 화면 모드로 전환하여 빈 화면이 나오게 합니다. 이러한 현상이 발생되면, Cintiq Companion Hybrid를 모바일 모드로 전환하기 위해 어댑터나 케이블을 연결 해제합니다.

화면에 잠금 아이콘이 나오면 아이콘을 오른쪽으로 밀어 Cintiq를 잠금 해제합니다.

### 펜과 터치

모바일 모드에서 펜과 터치 기능은 바탕 화면 모드와 거의 비슷합니다. 모바일 모드 애플리케이션 중에는 일부 펜의 기능을 모두 지원하지 않을 수 있습니다.

펜을 화면에 근접시키면 터치가 비활성화됩니다 (약 5 mm 또는 0.2 인치).

안드로이드 터치 동작에 대해서는 <http://developer.android.com/design/patterns/gestures.html>을 참조하십시오. 이 사이트에는 안드로이드 설정, 내비게이션, 알림 및 관련 기능에 대한 설명도 나와 있습니다.

### 파일 관리

컴퓨터에서 파일을 직접 복사하거나 주고 받기 위해 Cintiq에 3-in-1 케이블을 연결하고 컴퓨터에는 USB 케이블만 연결합니다. Cintiq는 모바일 모드에 있습니다.

모바일 모드에서 파일을 두 가지 방법으로 관리할 수 있습니다:

- Metago에서 만든 ASTRO라는 애플리케이션은 Cintiq에 사전 설치되어 있습니다. ASTRO 파일 매니저를 사용하면 Cintiq와 컴퓨터, USB 장치, 클라우드 위치 사이로 파일을 이동시킬 수 있습니다. 파일 및 사진을 전송, 복사, 삭제, 이름 변경, 정렬, 새 폴더 및 디렉토리 생성, 기타 기능 실행을 할 수 있습니다.
- Cintiq를 컴퓨터에 연결하면 화면에 드라이브와 장치들이 보여집니다. 끌어 넣기를 통해 컴퓨터와 Cintiq 사이에 장치의 파일들을 옮길 수 있습니다.

ASTRO 파일 매니저 사용에 대한 자세한 지침을 보시려면 [www.metago.net](http://www.metago.net)에서 하단에 있는 ASTRO 파일 매니저 시작하기 설명서를 클릭하십시오. ASTRO 파일 매니저를 시작하려면 Wacom 모바일 센터에서 파일 관리자를 선택하십시오. 초기 화면에서도 ASTRO 파일 매니저를 시작할 수 있습니다.

### WACOM 모바일 센터 이용

Wacom 모바일 센터는 설정 변경, 안드로이드 앱 사용, 시스템에 등록 및 업데이트, 파일 관리를 위해 옵션을 선택할 수 있는 모바일 모드 애플리케이션입니다. 제품 지원 및 제품 관련 사이트에 접속할 수도 있습니다.

Wacom 모바일 센터 좌측에 있는 항목들은 화면 우측의 관련 리스트에서 선택하고 옵션을 설정할 수 있도록 합니다.

Cintiq가 컴퓨터에 연결된 후 해제될 경우, Cintiq는 모바일 모드로 전환합니다. 초기 화면에 있는 Wacom 센터 아이콘을 통해 Wacom 모바일 센터를 시작할 수 있습니다.

안드로이드 시스템에 추가 사용자 지정과 설정 변경을 하기 위해, 초기 화면이나 화면 우측 상단에 있는 알림 상자에 있는 설정 앱을 선택하십시오.





다음은 Wacom 모바일 센터에서 사용할 수 있는 옵션입니다.

- 유용한 애플리케이션 .
  - 파일 관리 . 이 항목은 네트워크를 통해 Cintiq 와 컴퓨터에 들어 있는 사진 , 음악 , 비디오 , 문서 등 콘텐츠와 파일을 관리할 수 있도록 ASTRO 파일 관리자를 실행시킵니다 . ASTRO 파일 관리자에서는 Facebook 포토 앨범 , Dropbox, Google 드라이브 , SkyDrive, Box 와 같이 잘 알려진 클라우드 서비스를 이용할 수도 있습니다 .



- 창의적 애플리케이션 . 이 옵션은 Wacom 크리에이티브 캔버스 , Wacom 망가 캔버스 , 또는 사용자의 창의성을 향상시키기 위해 다른 애플리케이션을 시작하도록 해 줍니다 . 이러한 애플리케이션은 안드로이드 초기 화면에서도 시작할 수 있습니다 .

창의적 애플리케이션에서 Wacom 권장사항을 선택하면 유용한 안드로이드 애플리케이션 목록을 보실 수 있습니다 .

- 시스템 업데이트 . 시스템은 시스템 업데이트를 사용할 수 있을 때 이를 통지해 드리며 , 업데이트 다운로드 및 설치에 대한 옵션을 제공합니다 . 시스템이 새 업데이트를 자동으로 모니터링하고 알려줄 수 있도록 선택란을 선택하실 수 있습니다 .
- 장치 .
  - 화면 자동 회전 . 이 선택란을 선택하면 Cintiq 위치를 변경할 때 화면이 적절한 방향으로 변경되도록 합니다 . 초기 화면에서도 이 선호 사항을 설정할 수 있습니다 .
  - 센터 버튼 . 센터 버튼의 원하는 기능을 선택하십시오 . 센터 버튼은 기본적으로 웹 브라우저를 실행합니다 . 웹 브라우저 , Wacom 모바일 센터 , ASTRO 파일 관리자를 시작하도록 기능을 설정할 수 있으며 , 카메라 앱 또는 시스템에 있는 다른 일반 앱으로 스크린 샷을 찍거나 다른 기능을 할 수 있습니다 .
  - 펜과 커서 정렬 . 이 옵션은 설정 마법사에서 사용되는 펜 보정 유틸리티를 열어줍니다 . [2 단계 : 설정 마법사 완료하기](#)를 참조하십시오 .
  - 고급 설정
    - 가상 바탕 화면 드라이버 CD 보이기 . 설정 마법사에서 설치를 완료하지 못했거나 나중에 드라이버를 재설치 하고자 할 때 이 옵션을 사용해 바탕 화면 모드 드라이버를 설치합니다 .
    - ADB 를 통한 PC 연결성 설정 . 이 항목은 Cintiq 와 컴퓨터 사이에 알림 기능을 위해 설정합니다 .
- 도움 및 지원 .
  - 등록 . 등록 링크를 클릭하면 Wacom 제품 등록 사이트로 이동합니다 .
  - 사용 설명서 . 이 설명서와 사양 , 보증 및 관련 정보가 나와 있는 중요한 제품 정보 문서에 접근할 수 있도록 합니다 .
  - 사용 지침서 . Cintiq 를 처음 사용할 때 도움이 되고 사용 방법에 대해 자세히 배울 수 있는 지침 동영상에 접근할 수 있도록 합니다 .
  - 지원 . 이 옵션은 Cintiq 에 대한 도움을 얻기 위해 Wacom 지원 사이트에 접근할 수 있도록 합니다 .
  - 소셜 미디어 및 포럼 . 이 옵션은 Cintiq 작동에 대해 자세히 배우는 데 도움이 되는 추가 웹사이트에 접근할 수 있도록 해 줍니다 .





## 배터리 상태 및 작동

Cintiq의 배터리 상태 LED는 다음과 같은 배터리의 상태를 표시합니다:

상태	LED
꺼짐	꺼짐
충전 중	주황색
완전 충전됨	AC 전원 연결 : 초록색 / AC 전원 연결 안됨 : 꺼짐
배터리 낮음	AC 전원 연결 : 주황색 / AC 전원 연결 안됨 : 빨간색 (배터리 10% 미만)
절전	꺼짐

배터리 상태는 Wacom 데스크톱 센터, 모바일 센터, 그리고 모바일 화면의 작업바에 표시됩니다. 배터리 충전 상태가 낮은 단계로 떨어지면 알림을 받게 됩니다. 배터리가 완전히 방전되면 Cintiq가 꺼집니다.

배터리의 운영 온도가 너무 높거나 낮을 경우, 알림을 받게 됩니다. 배터리 온도가 너무 높고 Cintiq가 외부 전원에 연결되었을 경우, Cintiq를 연결 해제하십시오. 배터리에 문제가 발생하여 해결이 되지 않을 경우, Wacom 지원을 연락하기 바랍니다.

배터리를 보호하고 최대한 오래 사용하기 위해 다음을 권장합니다:

- 실내 온도에서 Cintiq를 작동하고 보관합니다.
- 배터리가 완전 방전되지 않도록 합니다.
- 낮은 배터리 알림을 방지하지 않습니다.
- Wacom은 바탕 화면 모드에서 작업 중일 때 배터리 충전량이 너무 낮아지지 않도록 전원 케이블을 연결할 것을 권장합니다.
- Cintiq를 오랜 기간 사용하지 않을 경우, 마지막 사용 전에 배터리를 충전합니다. 약 한 달에 한번씩 Cintiq를 켜서 배터리 상태 아이콘을 확인합니다. 배터리가 너무 낮을 경우 다시 충전합니다.
- Cintiq 배터리를 제거, 수리, 교환, 변경하지 않습니다. 배터리에 문제가 생길 경우, 해당 지역 Wacom 지원을 연락합니다.

바탕 화면 모드에서는 꼭 전원 케이블을 연결합니다.

[배터리 사양](#)도 확인합니다.



## 바탕 화면 모드

바탕 화면 모드는 Cintiq가 3-in-1 케이블로 컴퓨터에 연결되어 있고, PC 또는 Mac 운영을 위한 소프트웨어가 설치되어 있어야 사용할 수 있습니다 ([시작하기](#) 참조).

Wacom 데스크톱 센터는 Mac 또는 PC 드라이버가 설치되면 자동으로 실행됩니다. [Wacom 데스크톱 센터](#)을 참조 하십시오.

참고: 일부 HDMI 어댑터의 사용으로 컴퓨터에 연결되지 않아도 Cintiq가 바탕 화면 모드로 전환되고 화면이 안 나올 수 있습니다. 이러한 현상이 발생되면 어댑터나 3-in-1 케이블을 연결 해제하여 Cintiq를 모바일 모드로 전환합니다.

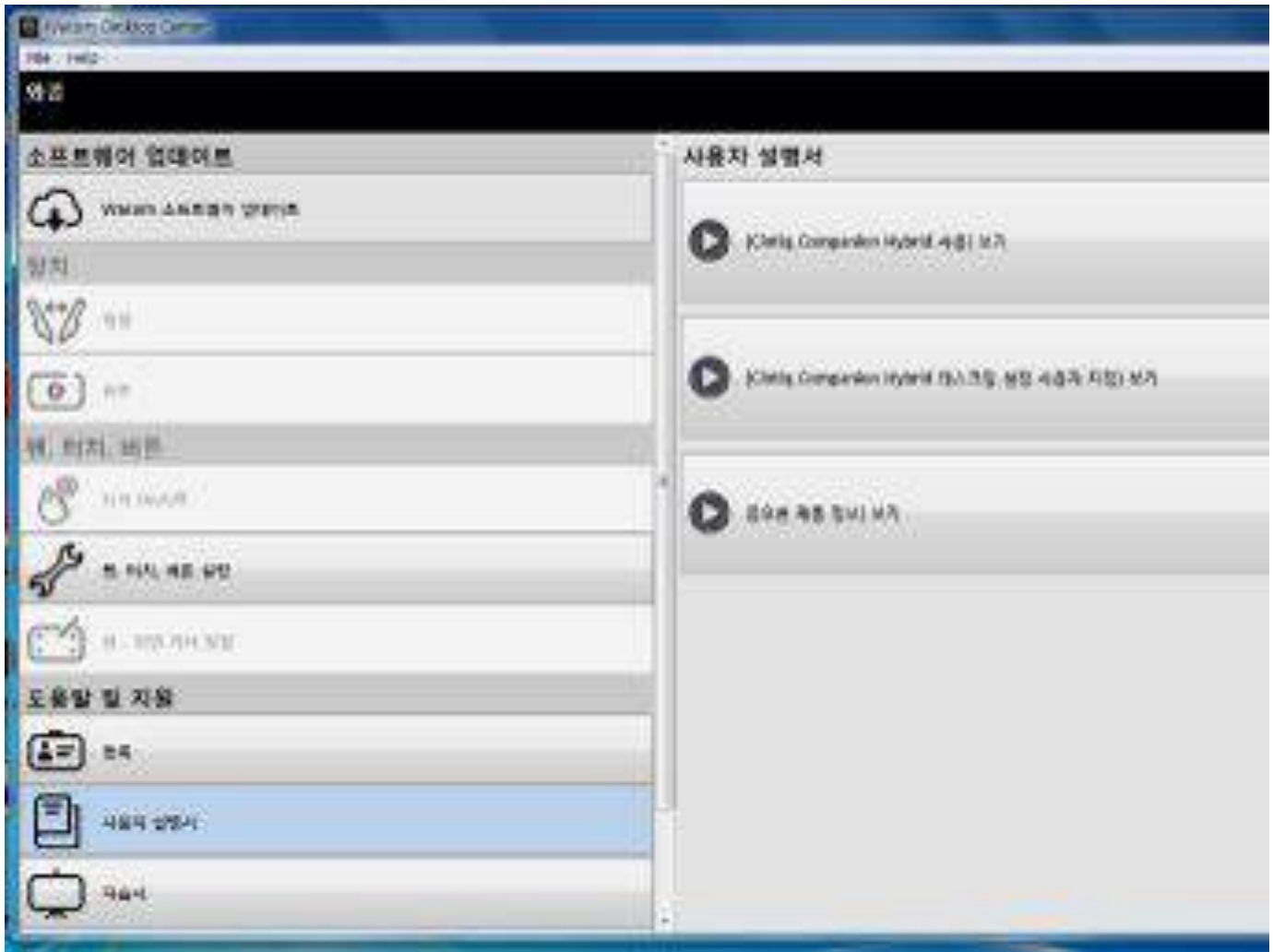
## 오른손 / 왼손 사용자 구성

설정 마법사의 마지막 설치 과정 중에 오른손 또는 왼손 사용자 여부에 따라 Cintiq 기본 구성을 선택하는 메시지가 나옵니다. 이때 선택하는 구성은 익스프레스키에 대한 기본 설정을 결정하는 데 사용됩니다. 일반적으로 익스프레스키는 사용하는 손의 반대 손으로 설정합니다. 오른손 사용자일 경우, 익스프레스키를 왼쪽으로 설정합니다. 왼손을 사용할 경우, 오른쪽에 설정합니다.

Wacom 데스크톱 센터를 사용해 언제든지 Cintiq의 왼손 또는 오른손 사용자 구성을 다시 설정할 수 있습니다. 익스프레스키를 사용하면 새 설정을 조절하기 위해 자동 변경할 수 있습니다.

## WACOM 데스크톱 센터

Wacom 데스크톱 센터는 Cintiq의 설정을 직접 선택하고, 사용 방법에 대해 자세히 배우고, 관련 웹사이트에 연결할 수 있도록 해주는 도구입니다. 바탕 화면 모드 드라이버 설치 후에는 Windows 8의 시작 화면이나 Windows 7의 시작 메뉴, Mac의 시스템 선호 사항에서 언제든지 바탕화면 센터로 접속할 수 있습니다. 각 옵션을 보려면 화면 좌측에 있는 활동에서 선택하십시오.



다음은 Wacom 데스크톱 센터에서 사용할 수 있는 옵션입니다 :

- 소프트웨어 업데이트 . 소프트웨어 업데이트가 있다면 , 알림 메시지가 보입니다 . Wacom 소프트웨어 업데이트를 클릭하면 바탕 화면 모드에 대한 Cintiq 드라이버 업데이트를 볼 수 있습니다 . 다운로드할 업데이트를 클릭한 후 설치를 시작합니다 .



- 장치 .
  - 방향 . 드라이버를 설치하는 동안 오른손 또는 왼손 사용자에 따라 설정을 선택할 수 있습니다 . 이 항목은 해당 값을 재설정하고 필요 시 Cintiq 에 대해 다른 방향을 선택할 수 있도록 합니다 .  
참고 : Mac 에서 방향은 화면 선호사항 패널에서 설정합니다 . 패널 위치로 가는 링크는 이 옵션 밑에 제공됩니다 .
  - 디스플레이 . 이 항목은 밝기 , 콘트라스트 , 색 온도 등과 같이 디스플레이의 특징을 설정할 수 있도록 해 줍니다 .
- 펜 , 터치 및 버튼 .
  - 터치 컴 / 꺼짐 . 라디오 버튼을 선택하여 Cintiq 터치 를 켜거나 끕니다 .
  - 펜 , 터치 및 버튼 설정 . 이 옵션을 사용하면 Wacom 태블릿 제어용 패널 설정에 접근하여 다음 기능을 사용할 수 있습니다 :
    - 펜 . [펜 사용자 지정](#) 을 참조하십시오 . 펜 사용에 대한 일반적인 설명은 [펜 기능](#) 및 [펜 사용](#) 을 참조하십시오 .
    - 터치 . [멀티터치 옵션 설정](#) 및 [멀티터치 사용자 지정](#) 을 참조하십시오 . 멀티터치에 대한 일반적인 설명은 [멀티터치 기능](#) 을 참조하십시오 .
    - 익스프레스키 . [익스프레스키](#) , [토글링](#) , [센터 버튼](#) 을 참조하십시오 .
    - 토글링 및 센터 버튼 . [익스프레스키](#) , [토글링](#) , [센터 버튼](#) 을 참조하십시오 .
  - 펜과 커서 정렬 . [Cintiq 보정](#) 을 참조하십시오 .
- 도움 및 지원 .
  - 등록 . 등록 링크를 클릭하면 Wacom 제품 등록 사이트로 이동합니다 .
  - 사용 설명서 . 이 제목은 Cintiq 를 사용하기 위한 설명서 및 제품 정보에 접근할 수 있도록 해 줍니다 . 중요한 제품 정보 문서에는 제품 사양 , 보증 , 및 관련 정보가 나와 있습니다 .
  - 사용 지침서 . 이 옵션은 Cintiq 를 처음 사용할 때 도움이 되고 , 사용 방법에 대해 자세히 배울 수 있는 지침 동영상을 선택할 수 있도록 해 줍니다 . 와이파이 연결이 있을 경우 , 제품 정보 및 지침 동영상을 언제든지 웹사이트를 통해 접근할 수 있습니다 .
  - 지원 . 이 옵션은 Cintiq 에 대한 도움을 얻기 위해 Wacom 지원 사이트에 접근할 수 있도록 합니다 .
  - 소셜 미디어 및 포럼 . 이 옵션은 도움이 되는 Wacom 페이지가 있는 소셜 미디어 사이트에 접속할 수 있도록 제공합니다 .

Wacom 데스크톱 센터 화면에서도 Wacom 데이터 센터 화면 우측 상단에 배터리 상태를 표시합니다 . 배터리 충전 여부 , 충전 퍼센트 , 기타 배터리 관련 알림이 나옵니다 . 배터리 알림이 충전 낮음으로 나올 경우 , 전원에 연결하여야 합니다 . 연결되지 않음으로 나올 경우 , Wacom 모바일 센터에서 고급 옵션 내 PC 연결성을 실행합니다 .





## 펜 기능

**사이드 스위치** : 펜에 사용자 지정이 가능한 사이드 스위치가 달려 있습니다. 스위치를 둘 중 한 방향으로 움직여서 두 가지 기능 중 하나를 선택할 수 있습니다. 펜촉이 화면에 근접 (5mm (0.2 인치)) 해지면 사이드 스위치를 사용할 수 있습니다.

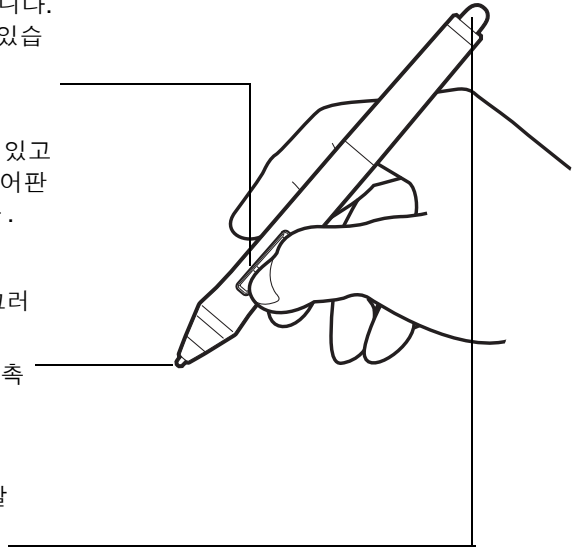
스위치를 사용하기 위해 화면에 펜촉을 터치하지 않아도 됩니다.

바탕 화면 모드에서는 기본적으로 위쪽 스위치는 더블 클릭으로 설정되어 있고 아래쪽 스위치는 오른쪽 클릭으로 설정되어 있습니다. Wacom 태블릿 제어판을 사용하여 스위치 기능을 [사용자 지정](#)하거나 비활성화시킬 수 있습니다.

**펜촉 (교환형 펜심)** : 펜은 Cintiq 의 화면에 근접하는 즉시 작동합니다. 그러면 펜촉을 화면에 터치하지 않고도 화면 커서를 위치시킬 수 있습니다.

펜촉에 압력이 가해지면 펜은 기본 마우스 버튼 클릭으로 작동합니다. 펜촉의 클릭 압력은 Wacom 태블릿 제어판에서 조절할 수 있습니다.

**지우개** : Cintiq 의 화면에 근접하면, 화면의 태블릿 부분에서 펜 위치를 알려 줍니다. 지우개를 누르면 압력 정보를 알려줍니다. 기본적으로 이 기능은 지우기로 설정되어 있습니다



### 중요 :

- 반드시 제품과 함께 제공되는 펜 또는 Cintiq 와 함께 사용하도록 지정된 Wacom 부속품 펜을 사용하십시오. 다른 펜을 사용할 경우, 정확하게 작동하지 않거나 화면에 손상을 줄 수 있습니다.
- Cintiq 에 펠트로 된 펜촉을 사용할 경우, 화면에 흠집이 생길 수 있으니 사용하지 마십시오.
- 펜을 사용하지 않을 때는 펜 케이스에 끼워두거나 책상에 수평으로 놓아 두십시오. 펜의 감도를 유지하려면 펜의 무게가 펜촉 또는 지우개로 쏠리지 않도록 하여 보관하십시오. 잘못 보관하면 펜촉 압력 센서가 손상될 수 있습니다.

## 펜 사용

펜은 무선으로 작동하고 건전지를 사용하지 않으며 펜촉에 가해지는 압력과 기울기를 감지합니다. 펜을 사용하는 방법에는 포인트, 클릭, 더블 클릭, 드래그의 네 가지 기본 방법이 있습니다. 펜을 사용하는 방법이 익숙하지 않다면 다음 페이지를 참조하십시오.

[펜 잡는 방법](#)

[멀티터치 기능](#)

[클릭](#)

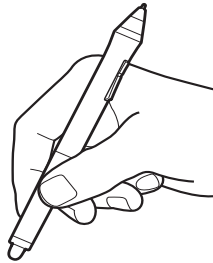
[드래그](#)

[압력 감지 기능으로 작업하기](#)

[기울기 감지 기능으로 그리기](#)

### 펜 잡는 방법

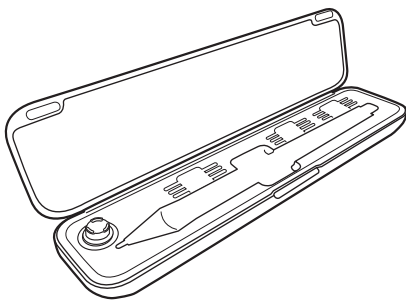
일반 펜이나 연필을 잡는 방법과 마찬가지로 펜을 잡습니다. 사이드 스위치를 엄지나 검지로 편리하게 변환할 수 있도록 잡습니다. 펜으로 그리거나 위치를 잡는 동안 우발적으로 스위치를 누르지 않도록 주의하십시오.



다중 사용자 환경에서 작업하거나 펜을 사용자 지정하려면 끝부분 원추체를 풀고 컬러 링을 다른 색상의 링 (제공됨) 으로 교환합니다.

언제라도 펜 [설정을 사용자 지정](#)할 수 있습니다.

작업하는 동안 펜을 쉽게 닿을 수 있는 곳에 두십시오. 펜을 사용하지 않을 때는 펜 케이스에 끼워두거나 책상에 수평으로 놓아 두십시오.



**중요:** 입력 도구의 감도를 유지하려면 펜의 무게가 펜촉 또는 지우개로 쏠리지 않도록 하여 보관하십시오. 잘못 보관하면 펜촉 압력 센서가 손상될 수 있습니다.



## 위치 결정

화면 커서의 위치를 결정하기 위해 펜을 Cintiq 화면을 터치하지 않은 상태로 화면보다 약간 위로 올립니다. 화면에 펜촉을 대고 눌러서 선택합니다.

참고 : [Cintiq 보정](#)은 화면 커서와 펜촉이 정확하게 일치하도록 해 줍니다.

바탕 화면 모드에서 펜을 화면에 대도 화면 커서가 펜촉에 가까운 위치에 표시되지 않으면 Cintiq 소프트웨어 드라이버가 설치되지 않았거나 로딩되지 않았을 수 있습니다. 필요한 경우 드라이버 소프트웨어를 설치하십시오. 모바일 모드 보정에 대해서는 [모바일 모드](#)를 참조하십시오.

## 클릭

펜촉으로 화면을 살짝 한 번 두드리거나 클릭 기능이 작동하기에 충분한 압력을 펜에 가해서 화면을 누릅니다.

더블 클릭을 하려면 위쪽 사이드 스위치를 누르거나 (더블 클릭으로 설정된 경우) 화면의 동일한 위치를 펜촉으로 빠르게 두 번 가볍게 두드립니다.

## 지우기

이 기능을 지원하는 애플리케이션에서는 펜 지우개를 실제 연필 지우개처럼 사용합니다. 텍스트 애플리케이션에서는 선택한 텍스트에 지우개를 사용한 뒤 Cintiq 화면에서 지우개를 떼면 텍스트가 삭제됩니다.

지우개를 지원하는 애플리케이션에 대해 살펴보려면 Wacom 웹사이트를 방문하십시오. [제품 정보](#)를 참조하십시오 애플리케이션에서 지우개가 지원되지 않더라도 위치 결정, 그리기, 주석 삽입을 위해 지우개를 사용할 수 있습니다.

## 드래그

대상을 선택한 다음 펜촉을 화면 위에서 미끄러지듯 이동시켜 대상을 이동시킵니다.

## 압력 감지 기능으로 작업하기

펜이 손 동작의 미세한 움직임과 조절에 반응하기 때문에 이 기능을 지원하는 애플리케이션을 사용하는 경우 자연스럽게 펜과 브러시 터치를 표현할 수 있습니다.

압력 감지 기능으로 그리거나 잉크를 칠하거나 글을 쓰려면 펜촉을 대고 아래쪽으로 여러 가지 압력을 가하면서 화면 표면을 따라 펜을 움직입니다. 두꺼운 선이나 진한 색을 넣으려면 세게 누릅니다. 얇은 선이나 연한 색을 넣으려면 약하게 누릅니다. 일부 애플리케이션에서는 애플리케이션 도구 팔레트에서 압력 감지 도구를 먼저 선택해야 합니다. 펜촉의 감촉을 조정하려면 [펜촉 감촉과 더블 클릭 조정](#)을 참조하십시오.

이러한 압력 감지를 지원하는 애플리케이션에 대해 살펴보려면 Wacom 웹사이트를 방문하십시오. [제품 정보](#)를 참조하십시오

## 기울기 감지 기능으로 그리기

Cintiq 는 펜이 수직에서 일정한 각도로 기울어진 상태를 감지합니다. 이 기능을 지원하는 애플리케이션에서는 기울어진 상태를 사용해 선 형태와 두께를 제어할 수 있습니다.

이러한 기울기 감지를 지원하는 애플리케이션에 대해 살펴보려면 Wacom 웹사이트를 방문하십시오. [제품 정보](#)를 참조하십시오



## 익스프레스키 , 토글링 , 센터 버튼

익스프레스키, 토글링, 센터 버튼을 사용해 자주 사용하는 기능이나 키 입력을 실행할 수도 있고 작업할 때 펜이나 기타 입력 도구의 속성을 수정할 수도 있습니다.

토글링의 네 가지 위치 (왼쪽, 오른쪽, 위쪽, 아래쪽) 를 익스프레스키와 마찬가지로 설정하고 사용할 수 있습니다. 센터 버튼을 프로그래밍해서 특정 기능을 실행하도록 만들 수 있습니다. 예를 들어 다음과 같이 할 수 있습니다:

- 키를 자주 사용하는 키보드 단축키, 파일, 애플리케이션으로 설정합니다.
- 펜의 사이드 스위치를 사용할 수 없거나 원하지 않는 경우 키를 오른쪽 버튼 클릭 또는 더블 클릭으로 설정할 수 있습니다.
- 기타 사용할 수 있는 [기능](#)에서 선택합니다. 자세한 내용은 [익스프레스키 사용자 지정](#)을 참조하십시오.

익스프레스키, 토글링, 센터 버튼에 대한 기본 설정이 아래에 나와 있습니다. 오른손 사용자 구성이 나와 있습니다. 왼손 사용자 구성인 경우 익스프레스키 설정이 왼쪽에서 오른쪽으로 교환 (대칭) 됩니다.



**중요 :** 일부 애플리케이션은 익스프레스키 또는 토글링 기능을 무시하고 제어할 수 있습니다. 자세한 내용은 [태블릿 제어용 일체형 애플리케이션 사용하기](#)를 참조하십시오.

## 멀티터치 기능

Cintiq Companion Hybrid 는 펜 디스플레이 화면에 손끝을 사용하여 컴퓨터와 상호작용할 수 있도록 해주는 상호작용 멀티터치 기능을 제공합니다.

Mac, Windows 또는 안드로이드 장치에서 펜 디스플레이로 터치를 사용할 수 있습니다.

Windows 및 Mac 동작에 대해서는 [www.wacom.com/en/support/manuals](http://www.wacom.com/en/support/manuals) 에 나와 있는 Wacom 동작 설명서를 참조하십시오.

안드로이드 동작에 대해서는 <http://developer.android.com/design/patterns/gestures.html> 을 참조하십시오. 이 사이트에는 안드로이드 설정, 내비게이션, 알림 및 관련 기능에 대한 설명도 나와 있습니다.

터치를 사용자 지정하기 위한 일부 설정은 바탕 화면 모드에서만 작동합니다. 이러한 예외 사항은 설명에 참조로 나와 있습니다.

- 터치를 사용할 때는 일반적으로 손가락을 최대한 벌리는 것이 편안합니다. 하지만 손가락을 가까이 붙일 경우, 펜 디스플레이가 손가락 한 개로 입력한다고 받아들이거나, 손가락의 움직임 또는 동작이 시작 또는 실행되었는지 혼동할 수도 있습니다. 손가락이 화면 작동 공간 내에 있도록 하십시오.
- 터치가 잘 작동하는지 여부를 알아보기 위해 시험을 해 보십시오. 동작을 할 때 디스플레이 화면을 실수로 터치하지 않도록 주의하십시오. 예를 들어, 줌이나 스크롤을 할 때 새끼 손가락이 디스플레이 화면을 터치할 경우, 예상치 못한 오른쪽 클릭을 하게 될 수도 있습니다.

참고: 펜과 멀티터치를 모두 지원하는 제품 모델의 경우, 지원 애플리케이션에서 펜과 터치를 동시에 사용할 수 있습니다. 펜촉이 펜 디스플레이에 근접할 때마다 펜이 터치보다 우선합니다. 터치를 하려면 펜과 손을 디스플레이 화면에서 떨어뜨리십시오.

[멀티터치 선택](#)

[멀티터치 사용자 지정](#)

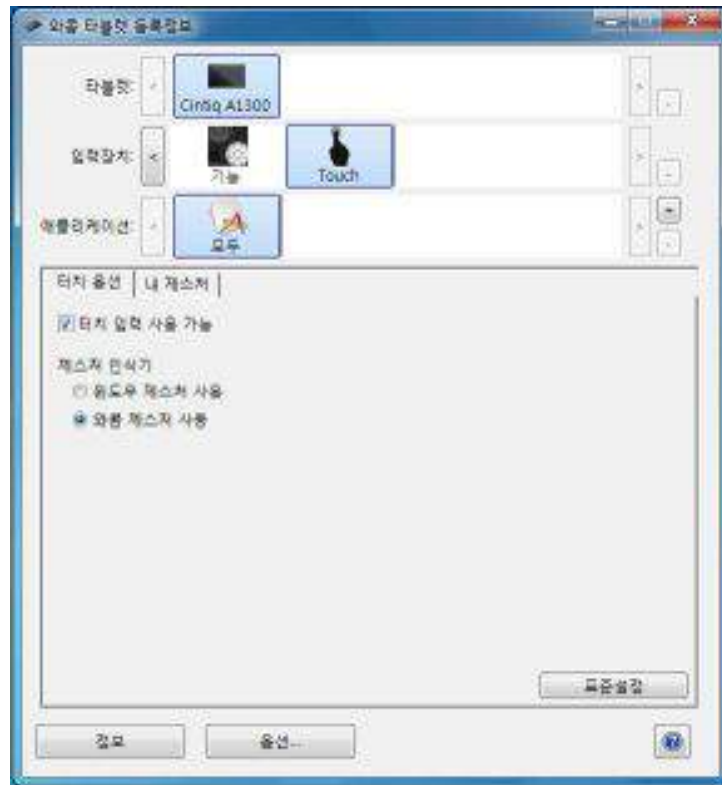
[멀티터치 테스트](#)

## 멀티터치 선택

터치는 바탕 화면 모드에서 활성화 또는 비활성화시키거나 익스프레스키에 할당할 수도 있습니다. 터치는 Wacom 태블릿 제어판의 터치 옵션 또는 일반 동작에서도 활성화시킬 수 있습니다.

모바일 모드에서는 터치가 항상 활성화되어 있습니다. 펜촉을 화면에 근접시키면 (약 5 mm 또는 0.20 인치), 펜촉이 근접해 있는 동안 비활성화됩니다.

익스프레스키, 토글링, 센터 버튼의 터치 기능도 사용자 지정할 수 있습니다. [펜 기능](#)을 참조하십시오.



참고 :

- Mac에는 손가락 2개 작동 및 동작이 기본적으로 적용됩니다.
- 일부 동작은 비슷할 수 있지만, Windows 시스템에서는 Windows 기본 손가락 2개 동작을 기본적으로 사용합니다. 애플리케이션을 일관되게 사용하기 위해서는 Wacom 태블릿 제어판 터치 옵션 탭에서 Wacom 동작 사용 옵션을 선택하십시오.

## 멀티터치 사용자 지정

바탕 화면 모드에서 Wacom 제어판을 사용하여 제품의 멀티터치 사용 방법을 사용자 지정할 수 있습니다. 도구 목록에서 터치 아이콘을 선택하십시오. 그런 뒤, 사용자 지정할 해당 탭을 선택한 후 제공되는 옵션을 사용해 설정을 변경합니다. [멀티터치 선택](#)도 참조하십시오.

[제어판개요](#)

[멀티터치 옵션 설정](#)

[애플리케이션 관련 설정](#)

[다중 모니터로 작업하기](#)

## 멀티터치 옵션 설정

바탕 화면 모드에서는 Mac 의 경우, 표준 동작을 선택하여 Cintiq 터치를 설정할 수 있으며, Windows 8 또는 Windows 7 에서 터치 옵션 또는 내 동작 탭을 선택하여 Cintiq 터치를 설정할 수 있습니다.

### Windows 8 또는 Windows 7:

상자를 클릭하여 터치를 활성화시킵니다.

옵션을 선택하여 Windows 표준 동작 또는 Wacom 동작을 사용합니다. Windows 동작을 기본으로 사용합니다.

이는 전 세계적인 옵션으로, 모든 애플리케이션에 적용됩니다.

**도움말:** 애플리케이션 모두에서 지속적으로 터치 경험을 사용하기 위해 Wacom 동작 사용을 선택하십시오.



2 개 탭 아래에서 터치 옵션에 화면 커서를 놓으면 이 기능에 대한 이미지를 볼 수 있습니다.

보기에 대해 특정 옵션을 선택하지 않은 경우, 제어판에서 각 옵션을 위부터 아래로 순차적으로 표시합니다. 사용 가능한 옵션은 OS 와 버전에 따라 다양합니다.

[멀티터치 선택](#) 및 [멀티터치 사용자 지정](#)도 참조하십시오.

내 동작 탭을 선택하여 사용자 지정 터치 동작을 만들 수 있습니다.

**Mac:** 상자를 클릭하여 터치를 활성화시킵니다. 그러면 다른 방식으로 작업할 수 있으며, 일부 기능(오른 클릭 등) 역시 다른 작업 또는 동작을 사용하여 수행할 수 있습니다.



**Windows:** 내 동작 탭은 터치 옵션 탭에서 Wacom 동작 사용 옵션을 선택할 경우 보입니다.

**멀티터치** 동작은 드롭다운 메뉴에서 선택한 사항에 따라 수정되며, 선택했을 경우 사용할 수 있습니다.







## 멀티터치 테스트

멀티터치에 문제가 발생한 경우 :

1. Cintiq 가 켜졌는지 확인합니다.
2. 터치 기능이 할당되어 있는지, 기본 상태로 초기화되어 있는지 확인하십시오.
3. 디스플레이 화면에서 손가락을 터치하여 다른 방향으로 화면 커서를 이동시켜 보십시오. 터치하여 항목을 선택하십시오.
4. 바탕 화면 모드인 경우, Wacom 태블릿 제어판을 열고 정보 버튼을 클릭합니다. 대화 상자가 나오면 진단 ... 을 클릭합니다. 진단 대화 상자에는 펜 표시 및 도구에 관한 다양한 정보와 함께 터치 감도 제품 모델에 대한 해당 정보가 나와 있습니다.

진단을 완료한 후 닫기 버튼을 눌러서 대화 상자를 종료합니다.

## 다중 모니터로 작업하기

Cintiq 를 동일한 시스템에서 추가 모니터와 함께 사용할 경우, 표준 모니터의 화면 커서 움직임은 시스템 구성 및 사용하는 모니터의 하드웨어 세부사항에 따라 영향을 받습니다.

두 번째 모니터가 미리 모드로 연결된 경우, Cintiq 및 다른 모니터에는 동일한 화상과 화면 커서 움직임이 표시됩니다.

Cintiq 를 확장 모니터 모드에서 다른 모니터들과 함께 사용하는 경우에는 몇 가지 옵션을 사용하여 다른 모니터를 조작할 수 있습니다:

- 익스프레스키, 토글링, 펜 사이드 스위치를 DISPLAY TOGGLE ( 화면 변환 ) 기능으로 설정합니다. 그러면 버튼을 눌러서 Cintiq 와 다른 디스플레이들 사이에 화면 커서를 변환시킬 수 있습니다.  
예를 들어, Cintiq 를 펜 디스플레이로 사용할 수 있습니다. 이때 화면 커서가 화면에서 펜촉 위치에 놓이게 됩니다. [화면 변환](#)을 사용하면 Cintiq 를 표준 Wacom 태블릿으로 사용할 수 있습니다. 이때 화면 커서를 전체 데스크톱 또는 추가 디스플레이에서 움직일 수 있습니다.
- 펜 사이드 스위치를 설정하거나 익스프레스키를 모드 변환으로 설정합니다. 그러면 Cintiq 에서 작업하기 위한 펜 모드와 다른 모니터에서 작업하기 위한 마우스 모드 사이를 신속하게 전환할 수 있습니다.

또한 Intuos 태블릿을 구입하거나 이것을 사용해 펜 모드로 다른 모니터에서 작업할 수 있습니다. 펜은 Cintiq 와 태블릿 모두에서 작동합니다.

## WACOM 디스플레이 설정

바탕 화면 모드에서 Wacom 디스플레이 설정 소프트웨어 유틸리티는 Windows 8, Windows 7 또는 Mac 에서 다양한 Cintiq 디스플레이 설정을 최적화할 수 있도록 만들어 줍니다. Wacom 데스크톱 센터의 디스플레이에서 이 설정을 사용자 지정할 수 있습니다.

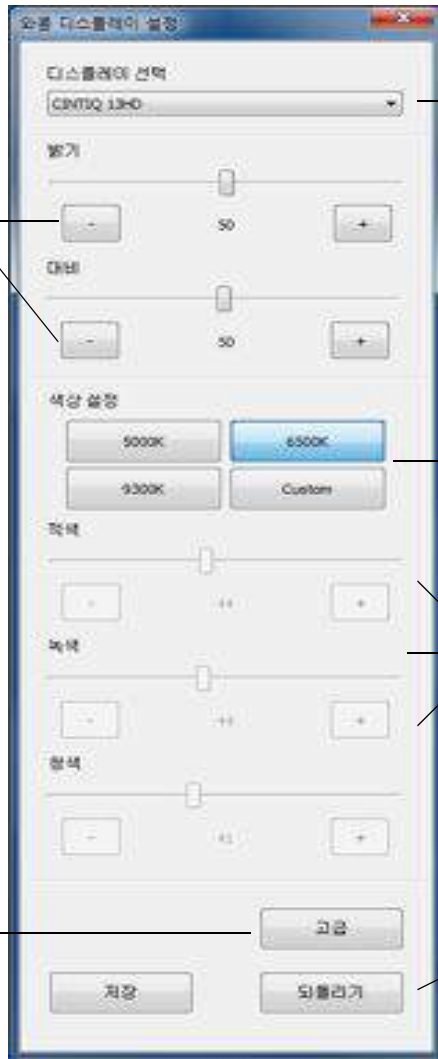
Wacom 제어판에서도 설정에 들어갈 수 있습니다 :

**Windows 8:** Windows 8 시작 화면에서 Wacom 태블릿 속성을 클릭합니다. Windows 8 Classic Desktop 사용자의 경우에는 키보드의 Windows 키를 누르거나 참 메뉴 모음에서 Windows 아이콘을 선택하여 시작 화면에 접근합니다.

**Windows 7:** 시작 메뉴를 클릭한 뒤, 모든 프로그램을 선택하고, Wacom 태블릿과 Wacom 디스플레이 설정 옵션을 클릭하십시오.

**Mac:** Apple 메뉴나 애플리케이션 폴더에서 시스템 선호사항을 열고 Wacom 태블릿 아이콘을 클릭합니다.





펜 디스플레이 밝기와 대비를 조정 합니다.

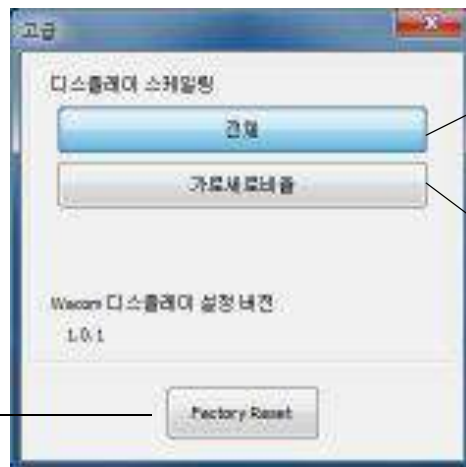
여러 대의 Cintiq 로 작업한다면 디스플레이를 선택할 수 있습니다.

Cintiq 색 온도를 켈빈 단위로 조정할 수 있습니다. 기본값은 6500K 입니다.

빨간색, 파란색, 녹색 값을 독립적으로 조정합니다. 수동으로 색 설정을 변경하면 색상 프로파일 설정이 무효화됩니다.

[고급 대화 상자](#)를 표시합니다.

Wacom 디스플레이 설정을 이전 설정으로 초기화합니다.



현재 모드의 디스플레이 매개 변수를 공장 초기 설정으로 되돌립니다.

이미지를 전체 화면으로 채웁니다.

올바른 화면 비율을 유지하면서 이미지를 화면에 가능한 많이 채우도록 크기를 조정합니다.



## CINTIQ 사용자 지정

바탕 화면 모드에서 Cintiq 를 사용자 지정하고 , 입력 도구 설정을 조절할 수 있습니다 .

고급 사용자는 [애플리케이션 관련 설정](#)을 생성해 Cintiq 를 최적화하는 방법에 대해 배울 수 있습니다 .

[제어판개요](#)

[Cintiq 보정](#)

[펜 사용자 지정](#)

[익스프레스키 사용자 지정](#)

[토글링과 센터 버튼 사용자 지정](#)

[버튼 기능](#)

[레디얼 메뉴 사용 및 사용자 지정](#)

[화면 변환으로 작업하기](#)

[애플리케이션 관련 설정](#)

[다중 도구로 작업하기](#)

[태블릿 목록에서 태블릿 이름 변경하기](#)

## 제어판 설정 관리

제어판을 열고 나서 Cintiq 사용자 지정을 시작할 수 있습니다 . [제어판개요](#)를 참조하십시오 .

사용자 별 환경 설정이 지원됩니다 . 각 사용자는 로그인 후에 Wacom 태블릿 제어판에서 자신에 맞게 사용자 지정할 수 있습니다 . 다른 사용자로 전환하면 해당 사용자의 설정이 로딩됩니다 .

## 익스프레스 보기와 설정

익스프레스 보기는 익스프레스키 , 토글링 버튼 또는 센터 버튼의 설정을 보여줍니다 . 익스프레스 보기를 실행한 후 아무 키나 클릭하면 화면 좌측 상단에 해당 키에 대한 설정이 나타납니다 . 익스프레스 보기 화면은 익스프레스키를 놓은 후 1 초 후에 닫힙니다 .

익스프레스키 , 토글링 , 센터 버튼 및 펜의 모든 설정을 보여주는 설정 화면은 설정 옵션에 해당된 키를 클릭하면 나타납니다 . 또한 이 화면에는 터치와 꺼짐 또는 꺼짐을 나타내는 아이콘을 보여줍니다 . 변경하고자 하는 항목을 펜이나 손가락으로 탭 하여 화면에서 설정을 변경할 수 있습니다 . 이는 제어판에서 해당 패널을 실행해 설정을 변경할 수 있도록 합니다 .

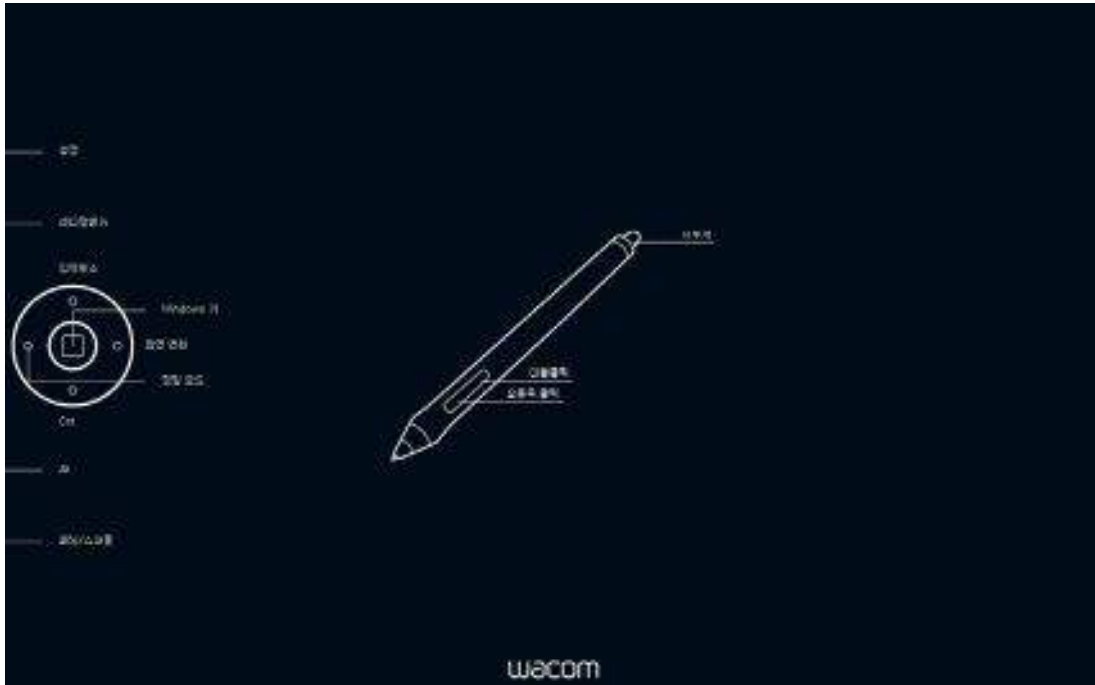
익스프레스 보기는 다음과 같이 설정합니다 :

1. 익스프레스키에 있는 익스프레스 보기 체크 박스나 제어판에 있는 토글링 탭을 선택합니다 .
2. 아무 익스프레스키 또는 토글링 버튼을 눌러 화면 좌측 상단에 있는 설정을 확인합니다 .

설정을 사용하기 위해 다음과 같이 합니다 :

1. 설정 기능을 익스프레스키 또는 토글링 버튼 한 개에 지정합니다 .
2. 익스프레스키 , 토글링 버튼 , 펜 및 터치에 대한 설정을 모두 보기 위해 설정에 지정된 키를 클릭합니다 .
3. 설정을 변경하기 위해 변경하고자 하는 항목을 탭 하여 제어판을 열고 해당 항목에 대한 새로운 설정을 선택합니다 .
4. 설정을 끄기 위해 설정 기능이 익스프레스키 또는 토글링 버튼에 지정되지 않도록 확인합니다 .





## 제어판개요

바탕 화면 모드에서 작업할 경우, Wacom 태블릿 제어판을 이용하여 Cintiq 와 펜을 사용자 지정할 수 있습니다. 제어판을 열면 펜 또는 기타 입력 도구에 대한 아이콘이 입력 장치 목록에 표시됩니다. 해당되는 탭이 표시됩니다.

제어판을 여는 방법은 다음과 같습니다:

**Windows 8:** Windows 8 시작 화면에서 Wacom 태블릿 속성을 클릭합니다. Windows 8 Classic Desktop 사용자의 경우에는 키보드의 Windows 키를 누르거나 참 메뉴 (charm bar) 모음에서 Windows 아이콘을 선택하여 시작 화면에 접근합니다.

**Windows 7:** Windows 시작, 모든 프로그램, Wacom 태블릿, Wacom 태블릿 속성 옵션을 순서대로 선택합니다.

**Macintosh:** Apple 메뉴나 애플리케이션 폴더에서 시스템 선호사항을 열고 Wacom 태블릿 아이콘을 클릭합니다.

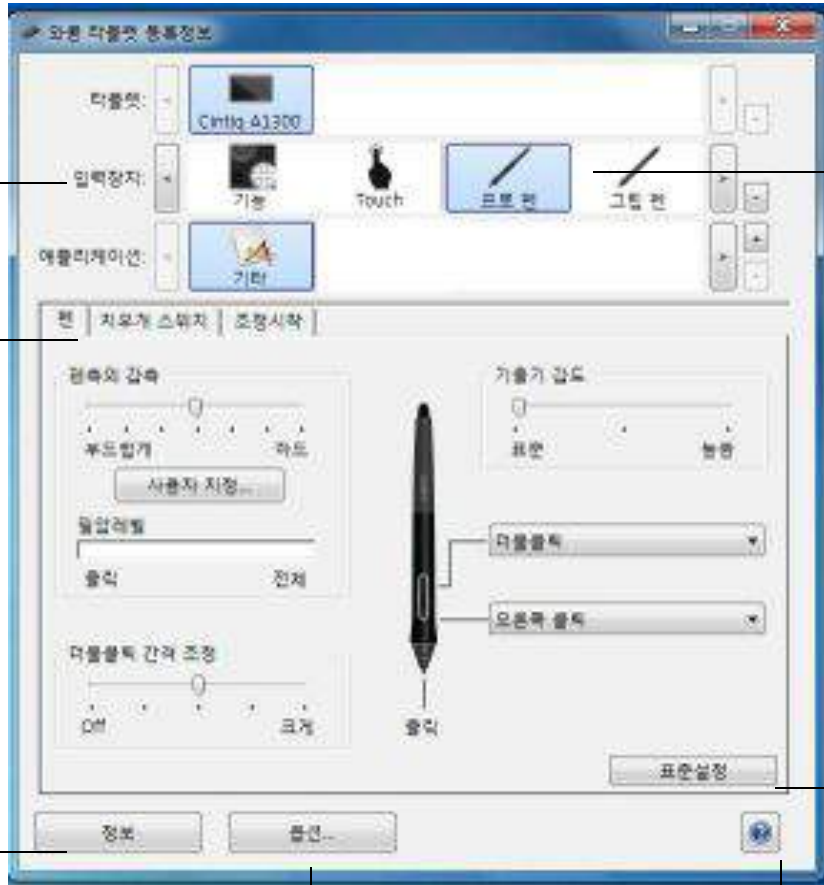
참고: 각 사용자는 로그인 후에 Wacom 태블릿 제어판에서 자신에 맞게 사용자 지정할 수 있습니다. 다른 사용자로 전환하면 해당 사용자의 설정이 자동으로 로딩됩니다.

아이콘은 사용자의 펜 디스플레이 (태블릿),  
입력 장치, 애플리케이션 설정을 나타냅니다.

탭에는 선택한 입력 장치에 대한 사용자 지정 설정이 표시됩니다.

정보 대화 상자와 제품 진단 ... 옵션을 표시합니다.

고급 옵션을 표시합니다.



기능을 선택해서 익스프레스키와 **레디얼 메뉴** 설정을 사용자 지정합니다. **화면 변환** 옵션은 다중 모니터 시스템에서 이용할 수 있습니다.

펜을 사용자 지정하기 위해 **Pro Pen** 설정을 선택합니다. 펜을 펜 디스플레이에서 사용하고 난 후에 아이콘을 사용할 수 있습니다.

선택한 탭을 기본 설정으로 초기화합니다.

본 설명서를 다운로드 또는 표시합니다.

대부분의 제어판 항목에 대해 입력 장치 도움말을 이용할 수 있습니다. 화면 커서를 항목 위에 가져간 후 그곳에 놔둡니다. 해당되는 입력 장치 도움말이 잠시 후에 나타납니다.

또한 키보드 탭과 화살표를 사용해서 제어판에서 이동할 수 있습니다.

**제어판 목록과 탭 :** 제어판 태블릿, 입력 장치, 애플리케이션 목록에서는 설정을 변경할 디스플레이, 입력 장치, 애플리케이션을 선택할 수 있습니다.

태블릿 목록에서는 시스템에 설치되었고 현재 연결된 모든 지원되는 펜 디스플레이 또는 태블릿에 대한 아이콘을 표시합니다. 목록 아래에 표시되는 모든 설정은 선택한 펜 디스플레이 또는 태블릿에 적용됩니다.

- 지원되는 펜 디스플레이 또는 태블릿이 컴퓨터에 연결되어 있지 않으면 제어판이 실행되지 않습니다.
- 부착된 펜 디스플레이 또는 태블릿에 대해서만 설정을 보거나 변경할 수 있습니다.
- 컴퓨터에 부착되어 있지 않은 펜 디스플레이 또는 태블릿은 제어판 목록에서 삭제할 수 없습니다.



현재 선택 항목이 강조 표시됩니다.

[다중 태블릿 설치](#) 및 [태블릿 목록에서 태블릿 이름 변경하기](#)도 참조하십시오.

입력 장치 목록에서 Cintiq 기능에 대한 아이콘과 사용한 기타 장치에 대한 아이콘을 표시합니다.

입력 장치에 대한 설정을 사용자 지정하려면 입력 장치 목록에서 해당 아이콘을 클릭하십시오. 해당되는 탭이 표시됩니다. [익스프레스키 사용자 지정](#) 및 [펜 사용자 지정](#)을 참조하십시오.

참고 : Cintiq 에서 처음 사용하면 입력 장치 목록에 자동으로 추가되고 기본 설정을 사용해 기능합니다.

[다중 도구로 작업하기](#)를 참조하십시오.

애플리케이션 목록을 사용해 특정 애플리케이션에만 적용되는 입력 장치를 정의합니다. [애플리케이션 관련 설정](#)을 참조하십시오.

참고 : 애플리케이션 목록은 옵션입니다. 입력 장치를 사용자 지정하기 위해 애플리케이션을 선택하거나 추가할 필요가 없습니다.

## CINTIQ 기능 사용자 지정

양방향 Cintiq 를 사용자 지정하려면 Wacom 태블릿 제어판을 [열고](#) 입력 장치 목록에서 기능 아이콘을 선택합니다. 사용자 지정할 탭을 선택한 후 제공되는 옵션을 사용해 설정을 변경합니다.

사용자 지정하기 위해서 탭 컨트롤을 변경합니다. 서로 다른 설정으로 시험해서 최상으로 작동하는 설정을 확인합니다. 모든 변경 사항은 즉시 적용됩니다. 기본값을 클릭하면 공장 초기 설정으로 복구됩니다.

## CINTIQ 보정

최적의 성능을 위해서는 화면 커서가 화면에서 펜의 위치와 맞도록 Cintiq 를 보정해야 합니다. 이 작업은 보기 각도를 보정하고 [시차](#)를 조정하기 위해 필요합니다. Cintiq 를 작업 위치에 설치한 후 다음과 같이 하십시오.

1. Wacom 태블릿 제어판을 엽니다.  
시스템에 여러 개의 태블릿 또는 펜 디스플레이가 설치된 경우에는 현재 작업하는 펜 디스플레이를 태블릿 목록에서 선택하십시오.
2. 입력 장치 목록에서 Pro Pen 을 선택합니다. 그 다음에 보정 탭을 클릭합니다.
3. 다수의 모니터로 작업하는 경우에는 Cintiq 에 해당하는 모니터를 선택합니다. Cintiq 가 지원하는 해상도 중 하나로 설정된 모니터만 목록에 표시됩니다.
4. 보정 ... 을 클릭해서 보정 화면을 활성화시킵니다.
5. 펜을 잡고 Cintiq 로 작업할 때와 같은 위치를 잡습니다. 펜촉으로 좌측 상단 모서리의 십자 표시 중앙을 클릭합니다.
6. 우측 상단, 좌측 하단, 우측 하단의 모서리에 표시되는 십자 표시 중앙을 클릭합니다.
7. 디스플레이의 여러 지점에 펜을 위치시켜 정렬 상태를 시험합니다. OK( 확인 ) 를 클릭해서 보정 내용을 수락합니다.  
다시 보정하려면 다시 시도를 클릭합니다.

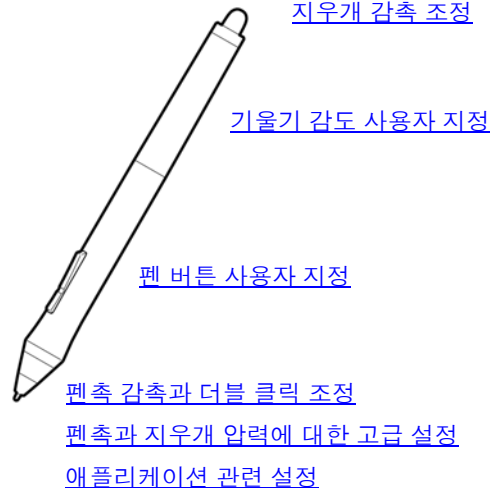


MS 오피스와 같은 Windows 애플리케이션에서 Windows 잉크 기능이 있고 올바르게 작동하기 위해 사용하기를 클릭하십시오. Windows 잉크 체크 박스.

도움말 : 화면 커서가 펜촉의 실제 위치와 미세하게 다른 위치에 표시되도록 하려면 십자 표시에서 원하는 오차 위치에 해당하는 지점을 클릭해서 조정합니다. 예를 들어 화면 커서가 펜촉의 좌측 상부 2.5mm(0.1 인치) 위치에 표시되도록 하려면 십자 표시에서 우측 아래로 2.5mm(0.1 인치) 떨어진 위치를 클릭해서 조정합니다.

## 펜 사용자 지정

와콤 태블릿 제어판을 열 때 펜을 사용합니다. 펜이 입력 장치 목록에서 선택되고 적절한 탭이 표시됩니다. 선택되지 않으면 입력 장치 목록에서 펜을 선택합니다. 탭을 선택한 후 사용 가능한 옵션 중에서 선택합니다.



Wacom 은 Cintiq 와 호환되는 아트 펜 , 에어브러시 같은 다양한 펜을 옵션으로 제공합니다 .

- 아트 펜은 압력 감지 펜촉과 지우개 , 기울기와 회전 감지 기능이 있습니다 . 지원하는 애플리케이션에서 몸통을 회전시키면 독특한 효과를 나타냅니다 . ( 모바일 모드에서는 압력감지와 지우개 기능만 지원 됩니다 . )
- 에어브러시는 진정한 디지털 에어브러시입니다 . 압력 감지 펜촉과 지우개 , 기울기 감지 , 디지털 페인트 적용을 제어하기 위한 핑거휠 기능이 있습니다 . ( 모바일 모드에서는 압력감지와 지우개 기능만 지원 됩니다 . )

이러한 도구는 Wacom 드라이버 소프트웨어에서 완벽하게 지원됩니다 . 이러한 도구의 펜촉으로 Cintiq 화면을 터치하면 와콤 태블릿 제어판의 입력 장치 목록에 표시됩니다 . 제어판이 업데이트되어 새 도구와 사용자 지정 옵션을 표시합니다 .

지원하는 애플리케이션에서 아트 펜 회전 또는 에어브러시 핑거휠 기능을 조정할 수 있습니다 . 자세한 내용은 응용 프로그램과 함께 제공되는 설명서를 참조하십시오 .

이러한 도구와 기타 Cintiq 와 함께 사용할 수 있는 옵션 도구에 대해 살펴보려면 해당 지역의 Wacom 웹사이트를 참조하십시오 . 또한 이러한 도구의 고급 기능을 지원하는 애플리케이션을 확인하고 추가 펜을 주문하는 방법에 대해 살펴볼 수 있습니다 .



## 펜촉 감촉과 더블 클릭 조정

펜촉 감도를 조정하려면 펜 탭을 선택합니다.

클릭, 그리기, 잉크 작업에 필요한 압력 수준을 사용자 지정합니다.

넓은 브러시 스트로크를 생성하거나 가벼운 터치로 클릭하려면 펜촉을 소프트로 설정합니다. 얇은 선을 그리면서 최대로 제어하려면 하드로 설정합니다.

펜촉 감도를 [추가로 사용자 지정](#)하려면 클릭합니다.

제어판의 빈 영역 위에 화면 커서를 둔 상태에서 펜촉으로 펜 화면을 아래로 누릅니다. 압력 막대를 사용해서 최대 압력 도달에 필요한 펜 누르기의 세기를 결정합니다.



더블 클릭 영역의 크기를 조정합니다. [더블 클릭 지원](#)을 원하지 않으면 슬라이더를 끄기 위치로 끌어다 놓습니다.

### 도움말:

- 압력에 많이 민감한 애플리케이션에서는 보다 광범위한 압력값을 위해 부드러운 펜촉 감촉을 사용하십시오.
- 일부 애플리케이션에서는 부드러운 압력 설정으로 인해 펜이 과도하게 반응해서 펜의 작은 압력이 화면에서 크게 확대될 수 있습니다. 이런 경우 더 단단한 펜촉 감촉으로 설정하십시오.
- 더블 클릭을 더 쉽게 만들려면 더블 클릭을 수용하는 탭 영역 (더블 클릭 거리) 을 늘립니다.
- 더블 클릭 거리가 커지면 일부 그리기 애플리케이션에서 브러시 스트로크 처음 부분에 지연이 발생할 수 있습니다. 이렇게 되면 드래그 작업 또는 잉크 스트로크 시작이 지연될 수 있습니다. 이러한 현상이 발생하는 경우 더블 클릭 거리를 더 작게 설정하고 사이드 스위치를 사용해서 더블 클릭을 시도해 보십시오. [더블 클릭 익스프레스키 설정](#)을 할 수도 있습니다.

## 지우개 감촉 조정

지우개 감도를 조정하려면 지우개 탭을 선택합니다.

지우개를 사용할 때 실행할 **기능**을 선택합니다.

지우는 데 필요한 압력 수준을 사용자 지정합니다.

지우개 감도를 **추가로 사용자 지정** 하려면 클릭합니다.

제어판의 빈 영역 위에 화면 커서를 둔 상태에서 펜 지우개로 Cintiq 화면을 아래로 누릅니다. 압력 막대를 사용해서 최대 압력 도달에 필요한 지우개 누르기의 세기를 결정합니다.



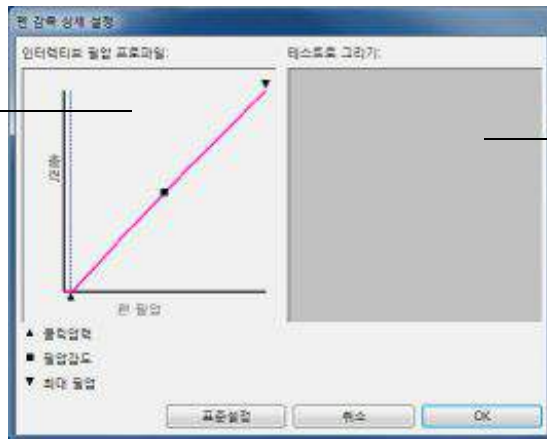
## 펜촉과 지우개 압력에 대한 고급 설정

펜촉 또는 지우개 압력 설정을 추가로 사용자 지정하려면 펜 또는 지우개 탭을 선택한 후 사용자 지정 ... 버튼을 클릭합니다. 펜 감촉 상세 설정 대화 상자의 옵션으로 펜촉이나 지우개의 압력 감도와 클릭 임계값 설정을 독립적으로 변경할 수 있습니다.

선택한 압력 감도 곡선과 클릭 임계값 설정을 그래픽으로 표시합니다.

압력 컨트롤을 움직여서 감도 곡선을 변경합니다.

- 클릭 압력은 압력을 등록하거나 클릭을 발생시키는 데 필요한 힘의 크기를 결정합니다.
- 필압 감도를 사용해 압력 반응 곡선의 경사도를 변경합니다.
- 최대 필압은 최대 압력에 도달하려면 펜촉을 얼마나 세게 눌러야 할 것인지를 결정합니다.
- 빠르게 증가하는 곡선에서는 펜 감촉이 더 민감합니다.



펜촉이나 지우개로 박스 안에 여러 개의 스트로크를 만들어서 변경 결과를 테스트할 수 있습니다.

**중요 :** 펜과 지우개 탭에서 이러한 설정은 펜촉 감촉 또는 지우개 감촉 슬라이더로 동시에 조절할 수 있습니다. 이렇게 하면 고급 압력 설정이 무효화됩니다.

## 펜 버튼 사용자 지정

사이드 스위치와 펜 끝에 할당된 기능을 변경하려면 펜 탭을 선택하십시오.



끌어서 기울기 감도를 높이거나 낮춥니다. 기울기를 지원하는 애플리케이션에서 새 설정을 시험합니다.

기울기 설정은 펜촉과 지우개 모두에 적용됩니다. 기울기는 방향에 따라 다르게 결정되며 일부 애플리케이션에서는 브러시 방향 또는 기타 특성을 제어하는 데 사용할 수 있습니다.

화면을 터치하지 않고 펜촉을 화면 표시에서 5mm(0.2 인치) 이내로 가져가고 위쪽 또는 아래쪽 사이드 스위치를 누르면 선택한 기능이 발생합니다.

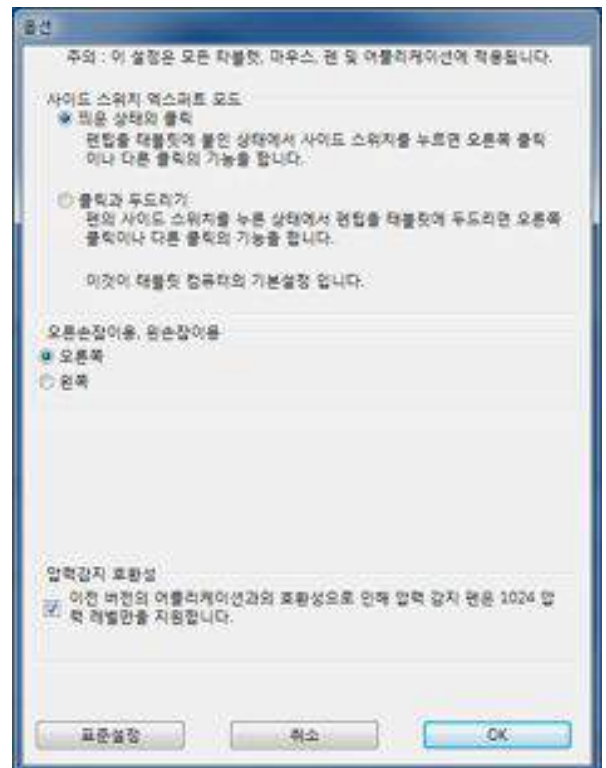
**도움말:** 더블 클릭을 더 쉽게 만들려면 더블 클릭을 선택해서 사이드 스위치가 자동으로 더블 클릭하도록 설정합니다.

펜촉에 지정된 기능을 변경하려면 여기를 더블 클릭합니다. 대부분의 그래픽 애플리케이션에서 그리기를 하려면 펜촉을 클릭으로 설정해야 합니다.

클릭 기능을 사용할 때 펜의 작동 방식에 맞도록 사이드 스위치 모드를 변경할 수 있습니다.

사이드 스위치 모드 설정을 이용하려면 제어판 하단에 있는 옵션 ... 버튼을 클릭합니다. 옵션 대화 상자에서 다음과 같이 합니다.

- 띄운 상태의 클릭을 선택하면 펜촉을 Cintiq 화면 표면에 터치하지 않고도 클릭 기능을 수행할 수 있습니다.
- 클릭 기능을 수행하려면 클릭과 탭을 선택한 후 펜 화면 표면에 펜촉을 터치한 상태에서 사이드 스위치를 누릅니다. 클릭과 탭을 사용하면 클릭 기능을 정확히 배치할 수 있으며 이 옵션은 태블릿 PC에 대한 기본 설정입니다.
- 오른손 또는 왼손 사용자에게 대해 오른쪽 또는 왼쪽을 선택합니다.
- 1024 단계의 압력만 지원하는 오래된 애플리케이션을 사용할 경우 필요에 따라 압력 호환성 선택란을 선택합니다.



## 기울기 감도 사용자 지정

기울기 감도를 조정하려면 펜 탭을 선택합니다. 기울기 감도는 최대 기울기 효과를 내기 위해 도구를 얼마나 많이 기울여야 할 것인지를 결정합니다. 낮은 감도보다 높은 감도일 때 펜을 더 조금 기울여야 합니다.



끌어서 기울기 감도를 높이거나 낮춥니다. 기울기를 지원하는 애플리케이션에서 새 설정을 시험합니다.

기울기 설정은 도구의 펜촉과 지우개 모두에 적용됩니다.

기울기는 방향에 따라 다르게 결정되며 일부 애플리케이션에서는 브러시 방향 또는 기타 특성을 제어하는 데 사용할 수 있습니다.

이러한 기울기 감지를 지원하는 애플리케이션에 대해 살펴보려면 [Wacom](http://www.wacom.com) 웹사이트를 방문하십시오.

## 익스프레스키 사용자 지정

익스프레스키를 사용자 지정하기 위해 익스프레스키 탭을 선택합니다. 각각의 키는 화면 변환, 보조키, 키 스트로크, 기타 기능을 수행하도록 사용자 지정할 수 있습니다. 기본 익스프레스키 설정이 아래에 나와 있습니다.

키를 눌렀을 때 수행할 **기능**을 선택합니다.

이러한 기능을 **특정 애플리케이션에** 사용하도록 설정할 수 있습니다.

자세한 내용은 [익스프레스키, 토글링, 센터 버튼](#) 사용을 참조하십시오.



익스프레스 보기 켜기와 끄기를 전환하려면 익스프레스 보기 표시를 클릭합니다.

**중요 :** 일부 애플리케이션은 익스프레스키 기능을 무시하고 제어할 수 있습니다. [태블릿 제어용 일체형 애플리케이션 사용하기](#)를 참조하십시오.

## 토글링과 센터 버튼 사용자 지정

토글링이나 센터 버튼을 사용자 지정하려면 토글링 탭을 선택합니다. 토글링의 각 위치와 센터 버튼은 화면 변환, 보조 키, 키 스트로크, 기타 기능을 수행하도록 설정할 수 있습니다.

바탕 화면 모드 경우, 토글링과 홈 버튼에 대한 기본 설정이 아래에 나와 있습니다.

토글링 버튼 또는 센터 버튼을 눌렀을 때 실행할 **기능**을 선택합니다.

이러한 기능을 **특정 애플리케이션**에 사용하도록 설정할 수 있습니다.



## 화면 컨트롤

바탕 화면 모드에서 화면 버튼과 슬라이더 컨트롤은 애플리케이션에서 자주 사용하는 기능을 바로 화면에서 접근할 수 있도록 합니다. 화면 컨트롤에서 가능한 설정은 익스프레스키와 터치 링 설정과 유사합니다.

두 가지 화면 컨트롤이 있습니다:

- 화면 키 : 개별 설정을 통해 사용자 지정할 수 있는 단일 기능 키입니다. 화면 키는 화면 키 패널이라 불리는 8 개의 키로 구성된 그룹으로 표시됩니다.
- 화면 터치 스트립 : 줌과 같이 상대 값으로 터치 동작을 하는 단일 스트립입니다. 터치 스트립은 화면 터치 스트립 패널이라 불리는 2 개의 스트립으로 구성된 그룹으로 만들어집니다.

위해 원하는 기능으로 화면 키 패널 또는 화면 터치 스트립을 사용자 지정할 수 있습니다.

펜 아이콘은 화면에 키 또는 터치 스트립을 열어줍니다. Wacom 제어판 아이콘으로 제어판 내 화면 컨트롤 탭을 실행합니다.

## 화면 키 또는 화면 터치 스트립 만들기

새로운 화면 키 패널 또는 화면 터치 스트립을 만들기 위해 다음과 같이 합니다:

1. Wacom 제어판에서 도구 리스트에 있는 기능 아이콘을 선택하고 화면 컨트롤 탭을 선택합니다.



패널 아이콘

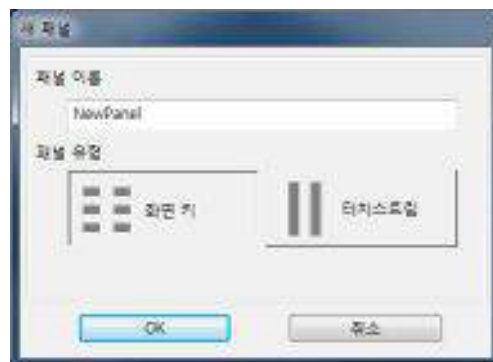
새로 만들기

이름 변경하기 (Ren)

복사하기 (Dup)

삭제하기 (Del)

2. 화면 컨트롤 탭에서 새로 만들기 아이콘을 선택합니다. 새로운 패널 대화 창이 생성됩니다.
3. 패널의 이름을 입력합니다.



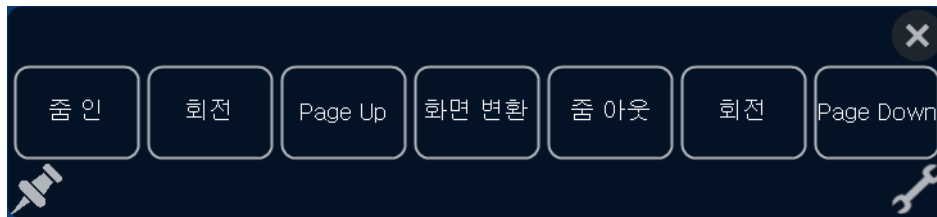
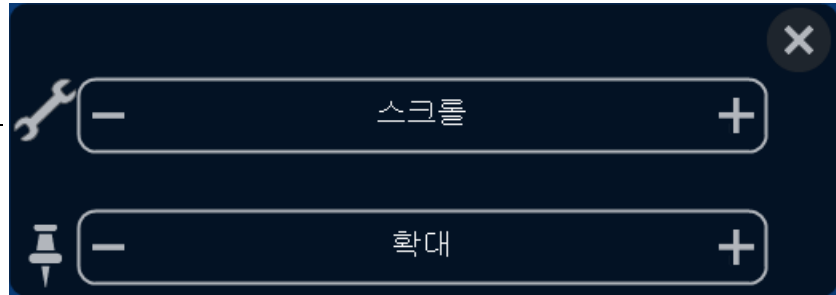
4. 패널 종류 밑에 있는 화면 키 또는 터치 스트립을 클릭하고 OK 를 클릭합니다. 새로운 패널의 이름이 패널의 종류를 나타내는 아이콘과 함께 패널 리스트에 나타납니다.

화면 키 패널의 기본 설정 레이아웃은 1 X 8 수직 스트립이며 한 개의 키가 설정에 지정됩니다 ([익스프레스 보기와 설정](#)을 참조하십시오). 초기에 다른 키들은 설정 해지됩니다. 화면 키 패널 크기는 패널에 지정된 키의 수에 따라 조절됩니다.

화면 터치 스트립 패널의 기본 설정 레이아웃은 4 X 2 스트립이며 기본 설정 기능은 자동 스크롤 / 줌입니다.

Wacom 제어판 아이콘은 제어판을 열어 화면 컨트롤 탭을 보여줍니다.

핀 아이콘을 누르면 키 패널 또는 터치 스트립 패널을 계속 화면에 보여줍니다.



5. 화면 키 또는 화면 터치 스트립 패널의 레이아웃을 변경하기 위해 탭의 레이아웃 영역에 있는 선호하는 패널 레이아웃 아이콘을 선택합니다.





## 화면 키 또는 화면 터치 스트립 사용자 지정

다음과 같이 화면 키 패널을 사용자 지정합니다:

1. 패널 리스트에서 패널 이름을 선택합니다.
2. 키 작업의 드롭 다운 메뉴에 있는 각 키의 기능을 선택합니다.
3. 키 스트로크를 지정 기능으로 선택하면 키 스트로크 대화 창이 열리고 키 스트로크를 입력할 수 있습니다. ([키스트로크...](#) 를 참조하십시오)

참고: 기능을 최대 8 개 키까지 지정할 수 있습니다. 화면 키 패널마다 최소 1 개 키에 기능이 지정되어야 합니다. 8 개 키 모두 지정 해제할 수 없습니다. 화면에 나타나기 위해 패널은 최소 1 개 컨트롤이 지정되어야 합니다.

다음과 같이 화면 터치 스트립 패널을 사용자 지정합니다:

1. 패널 리스트에서 패널 이름을 선택합니다.
2. 터치 스트립의 드롭 다운 메뉴에서 각 2 개의 스트립의 기능을 선택합니다.  
작업. 화면 터치 스트립은 지정한 기능을 나타내며, 기능의 상대 값에 대한 - 와 + 지표를 함께 보여줍니다.

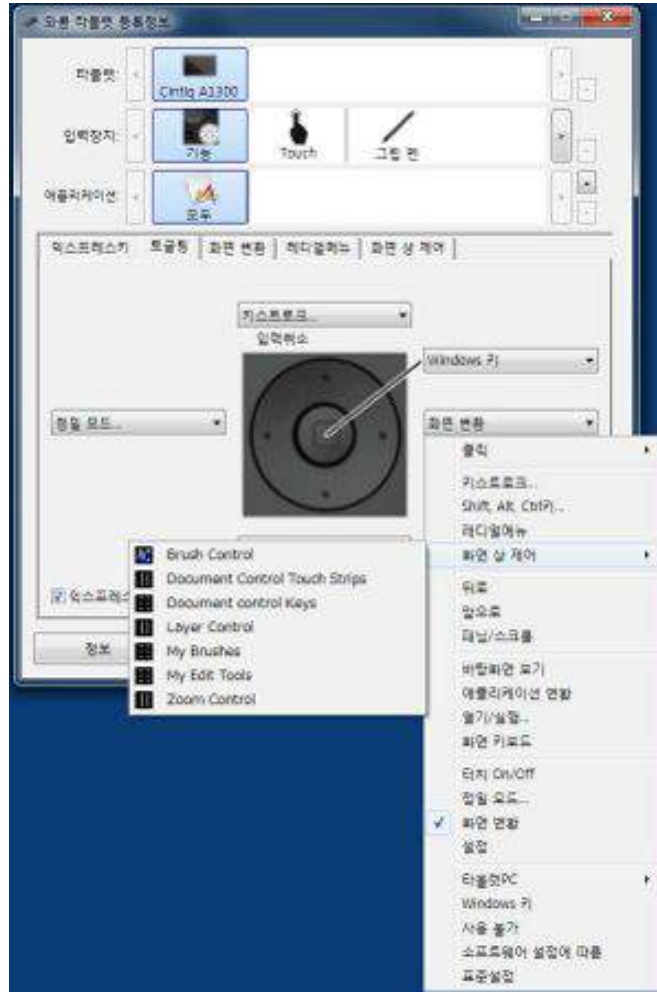
## 익스프레스키 또는 토글링 버튼에 패널 지정

화면 컨트롤을 사용하기 위해 먼저 익스프레스키 또는 토글링 버튼에 지정해야 합니다. 키를 누르거나 토글링 버튼을 눌러 지정된 화면 컨트롤을 실행합니다 ([익스프레스키](#), [토글링](#), [센터 버튼](#)을 참조하십시오).

화면 컨트롤은 다음과 같이 지정합니다:

1. 화면 컨트롤에 사용할 익스프레스키 또는 토글링 버튼을 결정합니다.
2. 탭에서 익스프레스키 또는 토글링 버튼을 선택합니다.
3. 선택한 항목의 드롭 다운 메뉴에서 화면 컨트롤을 선택하고 항목에 지정할 패널을 선택합니다.







## 화면 키 또는 터치 스트립 사용하기

모든 화면 키와 화면 터치 스트립 동작은 펜, 손가락 또는 마우스로 작동할 수 있습니다. 화면 컨트롤을 실행하기 위해 해당 익스프레스키 또는 토글링 버튼을 누릅니다.

다음과 같이 화면 키를 사용합니다:

원하는 기능을 실행하기 위해 키를 누릅니다. 키를 누르면 패널은 닫히며, 핀 아이콘을 누르면 패널은 계속 열려 있습니다.

다음과 같이 화면 터치 스트립을 사용합니다:

- 값을 증가하거나 감소하기 위해서는 터치 스트립에 펜, 손가락 또는 마우스를 밀어줍니다.
- 일정하게 증가하거나 감소하기 위해서는 터치 스트립의 끝을 탭 합니다.
- 계속적으로 증가하거나 감소하기 위해서는 터치 스트립의 끝을 계속 누르고 있습니다. 다음과 같이 화면 컨트롤의 이름을 변경합니다:

화면 컨트롤의 이름을 변경합니다:

1. 패널 리스트에서 이름을 변경하고자 하는 패널을 선택하고 이름 변경하기 (Ren) 아이콘을 누릅니다.
2. 사용할 새로운 이름을 입력하고 OK 를 클릭합니다. 새로운 이름이 패널 리스트에 나타납니다.

다음과 같이 화면 컨트롤을 복사합니다:

1. 패널 리스트에서 복사할 패널을 선택하고 복사하기 (Dup) 아이콘을 누릅니다.
2. 사용할 새로운 이름을 입력합니다. 이름이 이미 사용 중이면 다른 이름을 입력하라는 메시지가 나타납니다.
3. 필요 시 새로운 이름을 선택하고 OK 를 클릭합니다. 새로운 이름이 패널 리스트에 나타납니다.

다음과 같이 화면 컨트롤을 삭제합니다:

1. 패널 리스트에서 삭제할 패널을 선택한 후 삭제하기 (Del) 아이콘을 누릅니다. 선택한 패널의 이름이 삭제 대화 창에 나타납니다.
2. OK 또는 취소를 클릭합니다.

참고: 패널 리스트에 항목이 1 개 있을 때는 패널을 삭제할 수 없습니다.

## 화면 컨트롤 모양 변경

화면에서 직접 화면 컨트롤의 위치와 레이아웃을 변경할 수 있습니다.

- 화면에서 패널을 옮기기 위해 펜, 손가락 또는 마우스로 패널 위의 드래그 바를 누릅니다. 새로운 위치로 드래그 한 후 드래그 바를 놓습니다.
- 레이아웃 아이콘을 누르면 패널이 수평 또는 수직 방향으로 변경됩니다.
- 키 작업의 드롭 다운 메뉴 순서를 변경하기 위해 메뉴 왼쪽에 있는 드래그 아이콘을 이용해 메뉴를 리스트에 있는 새로운 위치로 드래그 합니다.

## 화면 컨트롤 관리

다음과 같이 화면의 화면 키 또는 화면 터치 스트립 패널을 변경할 수 있습니다:

- 생성한 패널을 저장하기 위해 태블릿 선호사항 파일 유틸리티의 백업 기능을 사용합니다 ([환경 설정 관리](#)를 참조하십시오).
- 사용자 선호사항으로 모든 패널을 제거하고 패널을 기본 설정으로 하기 위해 화면 컨트롤 탭에 있는 기본 설정 버튼을 클릭합니다.





## 버튼 기능

Cintiq 로 작업하는 방법을 사용자 지정합니다. 바탕 화면 모드로 사용할 경우, 간편하게 Wacom 태블릿 제어판을 사용해 펜 도구 버튼, 익스프레스키, 기타 레디얼 메뉴 설정으로 지정된 버튼 기능을 변경할 수 있습니다. 버튼 기능 옵션은 Cintiq 모델에 따라 다릅니다. 모든 컨트롤 또는 Cintiq 모델에 따라 일부 옵션이 제공되지 않을 수 있습니다.

기능 이름	설명
<b>클릭</b>	
• 클릭	기본적인 마우스 버튼 클릭의 동작을 합니다. 항상 탐색하고 클릭할 수 있도록 최소 한 개의 버튼이 이 기능을 실행하도록 만들어야 합니다.
• 오른쪽 클릭	컨텍스트 메뉴를 표시하는 마우스 오른쪽 버튼 클릭의 동작을 합니다.
• 가운데 클릭	마우스 가운데 버튼 클릭의 동작을 합니다.
• 더블 클릭	더블 클릭의 동작을 합니다. 더블 클릭을 더 쉽게 하려면 펜촉으로 두 번 두드리는 대신 이 기능을 사용합니다.
• 클릭 잠금	기본 마우스 버튼을 누른 상태를 유지하는 동작을 합니다. 펜 버튼을 한 번 누르면 클릭 잠금이 실행됩니다. 버튼을 다시 누르면 클릭 잠금이 해제됩니다. 클릭 잠금은 대상을 드래그하는 경우 또는 텍스트의 블록을 선택하는 데 유용합니다.
• 제 4 버튼 클릭	마우스 4 번째 버튼 클릭의 동작을 합니다.
• 제 5 버튼 클릭	마우스 5 번째 버튼 클릭의 동작을 합니다.



기능 이름

설명

키스트로크 ...

키스트로크와 동일한 기능을 실행합니다. 이 옵션을 선택해서 키스트로크 정의대화 상자를 표시합니다.

키 입력 상자에 키스트로크 또는 키스트로크 조합을 입력합니다.

키스트로크 조합에는 문자, 숫자, 기능 키 (예 : F3) 및 보조키 (예 : Windows 에서는 SHIFT, ALT, CTRL, Mac 에서는 SHIFT, OPTION, COMMAND, CONTROL) 를 포함할 수 있습니다. 또한 특수키 추가 드롭다운 메뉴에서 특수 키스트로크 또는 키스트로크 조합을 선택할 수도 있습니다.

키스트로크 또는 키스트로크 시퀀스를 정의한 후에 확인을 클릭합니다

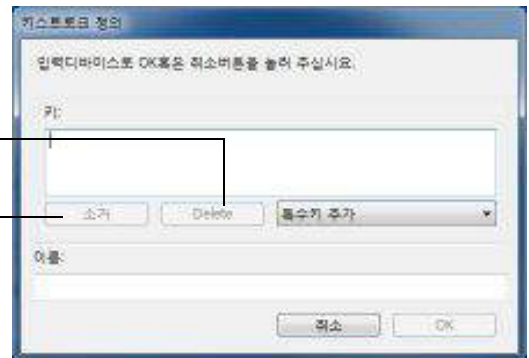
**중요 : 엔터 (Windows) 와 리턴 (Mac) 키는 정의된 키스트로크로 선택할 수 있기 때문에 확인을 선택하는 데에 사용할 수는 없습니다. 반드시 펜으로 확인 버튼을 클릭해야 합니다.**

키스트로크 정의에 사용할 이름을 입력합니다. 각각의 컨트롤 또는 레디얼 메뉴에 사용할 수 있는 이름이 표시됩니다.

서로 다른 애플리케이션에 대해 각각 다른 키스트로크 기능을 생성할 수 있습니다. [애플리케이션 관련 설정](#) 설정을 참조하십시오.

키스트로크 입력 상자의 마지막 입력된 내용을 삭제합니다.

입력 상자를 지웁니다.



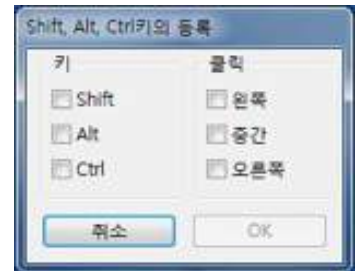
어느 키스트로크 단축키가 특정 애플리케이션에서 지원되는지 확인하려면 해당 응용 프로그램의 설명서를 참조하십시오.


SHIFT, ALT, CTRL 키 ...

변경키 (예 : Windows 에서는 SHIFT, ALT, CTRL, Mac 에서는 SHIFT, OPTION, COMMAND, CONTROL) 의 동작을 할 수 있게 합니다. 대부분의 애플리케이션은 변경키를 사용해서 개체의 크기나 배치를 제어합니다.

하나 이상의 변경키 옵션을 선택하십시오.

마우스에서 선택한 유형의 버튼을 누르는 동작을 지정하려면 클릭 옵션을 선택합니다.



기능 이름	설명
레디얼 메뉴	화면에 <b>레디얼 메뉴</b> 를 표시합니다. 계층 메뉴의 각 레벨은 선택 가능한 다양한 기능과 옵션이 포함된 여덟 가지 메뉴 슬라이스로 구성되어 있습니다.
뒤로	브라우저 애플리케이션에서 뒤로 기능을 수행합니다.
앞으로	브라우저 애플리케이션에서 앞으로 기능을 수행합니다.
패닝 / 스크롤 ...	<p>활성 구역에서 어느 방향으로나 문서 또는 이미지를 위치시킬 수 있습니다. 이를 위해서 패닝 / 스크롤에 대한 설정된 펜 버튼을 누른 후 Cintiq 화면에서 펜촉으로 드래그합니다.</p> <p>패닝 / 스크롤을 선택하면 손으로 잡고 (픽셀 수준) 패닝하는 기능을 지원하지 않는 응용 프로그램에서 사용하기 위한 스크롤 속도를 설정하는 메시지가 나옵니다.</p>  <ul style="list-style-type: none"> <li>• 느리게 설정할수록 스크롤 속도를 감소시키며 이 설정은 화상에 대한 정밀한 제어가 필요한 클로즈업 및 상세 작업에 유용합니다.</li> <li>• 펜촉을 이동하면 Cintiq 화면 표면에서 펜이 이동한 방향을 따라 문서나 이미지가 위치를 바꿉니다.</li> <li>• 작업이 완료되면 버튼을 놓거나 화면 표면에서 펜촉을 뺍니다.</li> <li>• 일부 애플리케이션 창에서 문서는 펜촉의 움직임을 따라 정확하게 화면 커서를 따라가며 다른 애플리케이션에서는 화면 커서가 움직인 전체적인 방향을 따라 단순하게 이동합니다.</li> </ul>
바탕 화면 보기	모든 열려 있는 창을 최소화해서 바탕 화면을 정리합니다.
애플리케이션 변환	바로 다음에 열릴 애플리케이션에 초점을 맞춰 애플리케이션 변환 대화 상자를 가져옵니다. Aero 를 작동시키는 Windows 8 또는 Windows 7 시스템의 경우 다음에 열리는 응용 프로그램에 맞춰 Flip 3D 가 활성화됩니다.

## 기능 이름

## 설명

## 열기 / 실행 ...

실행할 특정 애플리케이션, 파일 또는 스크립트를 선택할 수 있는 곳에서 대화 상자를 엽니다.

참조 ... 를 클릭해서 구동할 애플리케이션, 파일, 스크립트의 위치를 찾습니다. 선택한 사항은 이름 상자에 표시됩니다.

확인을 클릭해서 선택 내용을 수락합니다.



대화 상자가 닫히고 선택한 열기 / 실행 ... 옵션이 펜 버튼 옵션으로 지정됩니다. 펜 버튼을 누르기만 하면 지정된 옵션이 실행됩니다.

레디얼 메뉴에 대해 선택한 경우에는 레디얼 메뉴에 표시됩니다.

## 잉크 ON/OFF

(Mac 에만 해당) “ 모든 응용 프로그램에서 잉크 ” 기능 켜기와 끄기를 전환합니다.

잉크는 자동으로 인식되며 손으로 쓴 글을 텍스트로 변환해서 문서에 삽입합니다. 이 기능이 작동하려면 필기 인식이 켜져 있어야 합니다. 잉크 작업에 관한 내용은 Mac 도움말을 참조하십시오.

## 화면 키보드

이 기능이 지정된 버튼을 누르면 화면 키보드가 실행됩니다. 키보드가 열렸을 때 이 버튼을 누르면 닫힙니다.

## EXPOSÉ

(Mac 에만 해당) 모든 열려 있는 창을 타일 형태로 표시합니다. 이 옵션을 이용하려면 먼저 키스트로크 ... 를 선택한 후 대화 상자에서 특수키 추가 메뉴를 클릭합니다.

## 일정한 압력감지

버튼을 놓을 때까지 현재 압력을 계속 유지합니다.

예를 들면 원하는 브러시 크기에 도달할 때까지 압력감도를 이용해서 칠할 수 있습니다. 그 후 버튼을 누르고 버튼을 놓을 때까지 같은 크기의 브러시로 계속 칠할 수 있습니다.

## 기능 이름

## 설명

## 정밀 모드

화면 커서가 화면에서 특정 거리를 커버하려면 펜을 더 많이 움직여야 하는 현재 펜촉 위치 주변의 매핑을 변경합니다. 이 기능은 펜이나 브러시 스트로크를 정확하게 제어하는 데 매우 유용할 수 있습니다.

이 기능을 도구 버튼에 지정할 때 정확도 설정을 조정할 수 있습니다.

활성화 방법 :

- **상세하게 사용**하려면 기능이 지정된 도구 버튼을 눌러서 정밀 모드 켜기와 끄기를 변환합니다. 도구 버튼을 다시 눌러 일반 매핑으로 되돌아옵니다.
- **빠른 편집**을 하려면 이 기능이 지정된 도구 버튼을 누른 상태로 유지합니다. 버튼을 놓으면 일반 매핑으로 되돌아옵니다.

도구를 마우스 모드로 사용할 때는 화면 커서 이동은 가속 기능이 꺼지고 속도가 느리게 설정된 것처럼 작동하도록 조정됩니다.



## 화면 변환

Cintiq가 다중 모니터 시스템의 일부로 연결된 경우 사용할 수 있습니다.

이 기능을 통해 Cintiq와 다른 디스플레이 사이에서 화면 커서를 변환시킬 수 있습니다. 예를 들어 Cintiq를 펜 디스플레이로 사용할 수 있습니다. 이때 화면 커서가 화면에서 펜촉 위치에 놓이게 됩니다. **화면 변환**으로 Cintiq와 다른 디스플레이 사이에서 화면 커서를 변환시킬 수 있습니다. Cintiq를 표준 Wacom 태블릿으로 사용할 수 있습니다. 이때 화면 커서를 전체 데스크 탑 또는 추가 디스플레이에서 움직일 수 있습니다.



## 기능 이름

## 설명

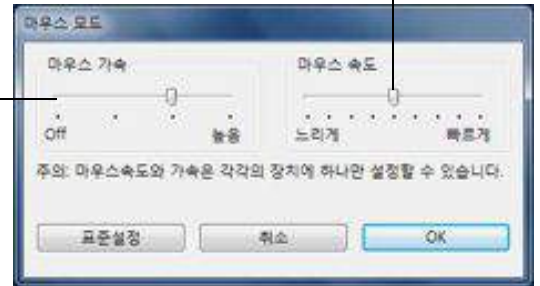
## 펜 ⇄ 마우스 모드 변환

[펜 모드](#)와 [마우스 모드](#) 사이를 변환합니다. Cintiq 를 다중 모니터 시스템에서 사용할 경우 펜을 사용해서 마우스 모드에서 다른 모니터를 제어할 수 있습니다.

펜 버튼을 처음으로 펜 ⇄ 마우스 모드 변환 ... 으로 설정하는 경우 [마우스 모드] 대화 상자가 표시되며 여기에서 마우스 가속 및 속도를 조절할 수 있습니다.

마우스 모드인 경우 화면 커서 트래킹 속도를 설정합니다.

마우스 모드인 경우 화면 커서 가속을 설정합니다.



마우스 모드 설정은 제어판 내의 여러 다양한 위치에서 액세스할 수 있습니다. 단, 사용자 지정된 각각의 펜 및 애플리케이션에 대해서는 오직 한 개의 마우스 가속 및 속도를 설정할 수 있습니다.

마우스 모드 설정은 시스템 설정과 무관합니다. Wacom 태블릿 제어판에서 이들 설정을 변경해도 유사한 시스템 설정에 영향을 미치지 않습니다. 그러나 유사한 시스템 설정에 대한 변경은 펜 디스플레이 설정에 영향을 미칠 수도 있습니다.

## 지우기

펜에만 해당됩니다. 지우기 기능을 지원하는 애플리케이션에서 버튼을 눌렀을 때 펜촉이 지우개와 같이 동작하도록 버튼을 설정합니다. 지우개의 기본 설정입니다. [바탕 화면 모드](#)를 참조하십시오.

기능 이름

설명

설정

현재의 익스프레스키, 토글링, 센터 버튼, 펜 설정의 양방향 그림 설명을 활성화합니다 (화면에서). 각 컨트롤에 대한 현재 기능이 표시됩니다.

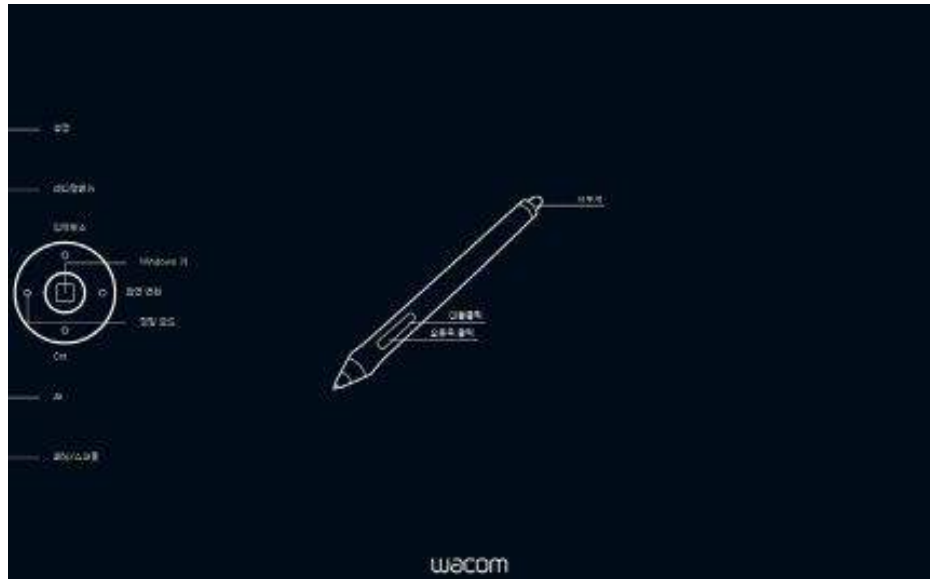


그림 설명의 어느 한 부분을 클릭해서 설정을 변경하거나 관련된 Wacom 태블릿 제어판 탭을 열어 설정을 조정합니다.

이 기능이 지정된 익스프레스키 또는 기타 도구 버튼을 다시 누르거나 그림 설명 바깥쪽 아무 곳이나 그림 설명이 없어집니다.

설정이 제품 모델에 따라 다를 수 있습니다.

태블릿 PC

- 태블릿 PC 입력 패널
- 필기장
- 정의된 태블릿 PC

(태블릿 PC 입력 패널을 지원하는 태블릿 PC 및 Windows 시스템) 이 기능으로 설정된 도구 버튼을 누르면 태블릿 PC 입력 패널이 열립니다.

(Microsoft 필기장을 포함하는 Windows 8, Windows 7 및 태블릿 PC 시스템) Microsoft 필기장을 엽니다.

(태블릿 PC 입력 패널을 지원하는 태블릿 PC 및 Windows 시스템) Windows 태블릿 PC 설정과 펜 및 입력 장치 제어판에서 찾을 수 있는 설정에 따라 버튼 기능을 설정합니다.

사용 불가

버튼 기능을 사용 불가로 설정합니다.

소프트웨어 설정에 따름

애플리케이션에 버튼 번호만 보고합니다. 이는 내장 태블릿 지원 기능이 있는 CAD 프로그램과 같은 애플리케이션을 위한 것입니다.

표준설정

버튼을 기본 설정으로 되돌립니다.

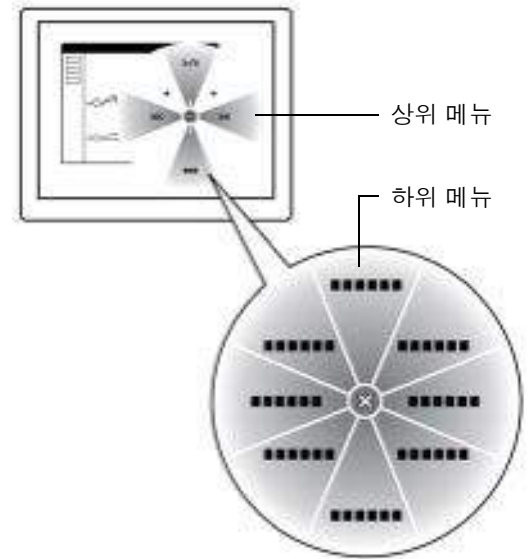
## 레디얼 메뉴 사용 및 사용자 지정

바탕 화면 모드로 작업할 때 레디얼 메뉴는 편집, 탐색, 미디어 제어 기능 등을 빠르게 이용할 수 있는 팝업 메뉴입니다.

- 도구 버튼 또는 익스프레스키를 레디얼 메뉴 기능으로 설정합니다. 화면 커서 위치의 중앙에 레디얼 메뉴를 표시하려면 이 버튼을 누릅니다.
- 계층 구조의 레디얼 메뉴가 레디얼 형식으로 표시됩니다. 메뉴의 각 레벨은 선택 가능한 다양한 기능과 옵션이 포함된 여덟 가지 제어 슬라이스로 구성되어 있습니다.
- 클릭해서 옵션을 선택합니다. 일부 선택의 경우 추가 옵션이 포함된 하위 메뉴가 표시될 수도 있습니다.
- 선택이 완료되면 메뉴는 닫힙니다.

선택하지 않고 닫으려면 레디얼 메뉴의 중앙에 있는 'X'를 클릭하거나 기능이 지정되지 않는 컨트롤 슬라이스를 하나 클릭합니다. 메뉴를 표시하는 데 사용하는 버튼을 다시 누를 수도 있습니다.

- 레디얼 메뉴를 닫지 않고 선택하려면 레디얼 메뉴를 여는 버튼을 누른 상태로 유지합니다.



Wacom 태블릿 제어판에서 레디얼 메뉴 탭을 사용해 사용 가능한 레디얼 메뉴 기능을 사용자 지정합니다.

1. 컨트롤 슬라이스를 선택합니다.
2. 선택된 슬라이스에 컨트롤 기능을 지정합니다. 원한다면 라벨 이름을 변경합니다.
3. 추가로 사용자 지정할 메뉴 또는 하위 메뉴를 선택합니다.

### 도움말:

- 기능 메뉴에서 하위 메뉴를 선택해 컨트롤 슬라이스에 대한 사용자 지정 하위 메뉴를 만듭니다.
- 엔터 또는 리턴 키를 여러 줄의 라벨 텍스트를 추가합니다.



## 화면 변환으로 작업하기

바탕 화면 모드에서 화면 변환 기능은 다중 모니터 시스템에서만 이용할 수 있습니다.

익스프레스키 또는 펜 사이드 스위치를 DISPLAY TOGGLE(화면 변환) 기능으로 설정합니다. 그 다음 해당 버튼을 누르면 Cintiq 와 다른 디스플레이들 사이에 화면 커서를 변환합니다. 예를 들어 Cintiq 를 커서가 펜촉 위치에 놓이게 되는 펜 디스플레이로 사용하거나 커서를 전체 화면이나 시스템의 어느 디스플레이 사이를 이동시킬 수 있는 표준형 Wacom 태블릿으로 사용하도록 변환할 수 있습니다.

Wacom 태블릿 제어판을 열고 태블릿에 Cintiq 가 선택되었는지 확인합니다. 시스템에 둘 이상의 디스플레이가 있는 경우, '화면 변환' 탭을 사용할 수 있습니다. 이 탭의 옵션은 태블릿 매핑이 각각의 변환된 디스플레이에 적용되는 방법을 정의합니다.

- 펜 디스플레이에서 바탕 화면으로 선택하면 화면 커서가 Cintiq 에서 전체 시스템 바탕 화면으로 변환됩니다. 버튼을 다시 누르면 커서가 Cintiq 로 돌아옵니다.
- 펜 디스플레이에서 다른 디스플레이로 선택하면 화면 커서가 Cintiq 에서 다른 활성 펜 디스플레이 또는 모니터로 변환됩니다. 커서가 첫 번째 변환이 시작되었던 Cintiq 로 돌아올 때까지 커서가 각각의 연결된 디스플레이로 차례로 변환됩니다.

**중요 :** 화면 변환과 함께 애플리케이션 관련 설정을 사용할 때는 각각의 사용자 지정 응용 프로그램 (기타 포함)에 화면 변환이 지정된 도구 버튼이 있는지 확인하십시오. 이렇게 하는 가장 쉬운 방법은 애플리케이션 관련 설정을 만들기 전에 화면 변환을 익스프레스키로 지정하는 것입니다.



작업 영역 옵션을 이용해서 펜 디스플레이에서 펜이 작동하는 영역의 크기를 결정할 수 있습니다.

- 가로세로 비율 유지는 작업 영역 크기를 조정해서 Cintiq 와 전체 바탕 화면 또는 새로 매핑된 디스플레이 사이에 올바른 수직 및 수평 비율을 유지합니다. 설정에 따라서는 이 옵션이 선택된 경우 일부 작업 영역을 사용하지 못할 수도 있습니다. 선택을 해제한 경우 올바른 축척이나 비율이 유지되지 않습니다. 예를 들어 펜 디스플레이에서 원을 그리면 매핑된 화면에 타원이 그려질 수 있습니다.
- 삽입 영역 사용은 작업 영역을 6x8 인치 크기로 제한합니다. 가로세로 비율 유지도 선택하면 이 크기가 더 작아질 수도 있습니다. 선택을 해제하면 작업 영역 중 가능한 최대 영역이 태블릿 - 디스플레이 매핑에 사용됩니다.

선택 내용이 작업 영역 그림 설명의 빨간색 상자에 표시됩니다.

## 애플리케이션 관련 설정

특정 애플리케이션에서 사용하도록 도구를 사용자 지정할 수 있습니다. 예를 들어 한 애플리케이션에서는 하드 펜촉 압력 설정을 지정하고 다른 애플리케이션에서는 소프트 압력 설정을 지정할 수 있습니다. 애플리케이션 목록을 이용해서 개별적인 애플리케이션을 목록에 추가한 후 해당 애플리케이션에 대한 도구 설정을 사용자 지정할 수 있습니다.

- 애플리케이션 관련 설정을 만들지 않았고 입력 장치 목록에서 펜을 선택한 경우 애플리케이션 목록에는 모든 애플리케이션에 적용되는 도구 설정을 포함하는 모두라는 아이콘이 표시됩니다. 아래의 예에서는 어떤 애플리케이션 관련 설정도 Pro Pen에 추가되지 않았습니다. 모두라는 아이콘이 표시되고 Pro Pen이 모든 애플리케이션에서 같은 설정을 갖게 됩니다.



- 애플리케이션 관련 설정이 추가된 경우 모두 아이콘이 기타로 변경되고 새로 추가된 애플리케이션에 대한 응용 프로그램 아이콘이 표시됩니다.



위의 예에서는 애플리케이션 관련 설정이 Pro Pen에 추가되었습니다. 기타 아이콘을 선택하고 Pro Pen 설정으로 변경하면 애플리케이션 목록에 추가된 것을 제외한 모든 애플리케이션에서 변경 내용이 Pro Pen에 적용됩니다. 애플리케이션 아이콘을 선택하고 Pro Pen 설정으로 변경하면 해당 애플리케이션을 사용하는 경우에만 변경 내용이 Pro Pen에 적용됩니다.

애플리케이션 관련 설정을 만들면 선택한 도구와 애플리케이션에 대해 별도의 설정 그룹을 만들게 됩니다. 자세한 내용은 다음 내용을 참조하십시오.

[애플리케이션 관련 설정 만들기](#)

[애플리케이션 관련 설정 변경](#)

[애플리케이션 관련 설정 제거](#)

**도움말** : 최신 애플리케이션에 대한 익스프레스키, 토글링, 펜 기능 설정을 살펴보려면 익스프레스키 또는 토글링을 설정으로 설정하고 언제든지 해당 키를 누릅니다.

## 애플리케이션 관련 설정 만들기

먼저 애플리케이션 관련 설정을 만들 제품과 입력 도구를 선택합니다.



애플리케이션 목록에서 [+] 버튼을 클릭합니다.

다음과 같이 애플리케이션 선택 방법을 선택합니다.

- 사용자 지정 설정을 만들 애플리케이션을 열고 나서 현재 열린 애플리케이션 상자에서 해당 애플리케이션을 선택합니다.
- 참조를 선택해서 컴퓨터에 설치된 애플리케이션의 실행 파일을 선택합니다.

선택한 애플리케이션의 이름이 표시됩니다.

OK 를 클릭해 과정을 완료합니다.

참고 : 두 개의 프로그램이 동일한 실행 파일 이름을 가지고 있는 경우 같은 사용자 지정 설정을 공유합니다.



애플리케이션을 추가한 후에는 입력 장치 목록에서 펜을 선택할 때마다 추가된 애플리케이션의 아이콘이 애플리케이션 목록에 표시됩니다. 애플리케이션을 선택한 후 선택된 애플리케이션에 대한 제어판 탭 설정을 사용자 지정합니다.

애플리케이션 관련 설정을 작성하고 나면 이 방식으로 사용자 지정되지 않은 애플리케이션은 기타에 대한 도구 설정을 사용합니다.

**도움말:** 우선 한 개의 애플리케이션에 대한 설정을 사용자 지정하십시오. 절차에 익숙해지면 더 많은 애플리케이션 관련 설정을 작성할 수 있습니다.

## 애플리케이션 관련 설정 변경

특정 애플리케이션에 대한 도구 설정을 변경하려면 도구와 애플리케이션을 선택한 뒤 탭 설정을 사용자 지정합니다.

## 애플리케이션 관련 설정 제거

애플리케이션 관련 설정을 제거하려면 다음과 같이 합니다.

1. 입력 장치 목록에서 애플리케이션 관련 설정을 제거하고 싶은 도구를 선택하십시오. 그 다음에 애플리케이션 목록에서 제거할 애플리케이션을 선택합니다.
2. 애플리케이션 목록에서 [-] 버튼을 클릭합니다. 대화 상자가 나오면 삭제를 클릭해서 선택 내용을 확정합니다. 선택한 애플리케이션이 사용자 지정 도구 설정과 함께 목록에서 제거됩니다.

**도움말:** 단일 도구에서 애플리케이션 관련 설정을 빠르게 제거하려면 입력 장치 목록에서 제거합니다. 그 다음 도구를 목록에 다시 놓습니다. 도구가 기본 설정으로 입력 장치 목록에 다시 추가됩니다. 이 방법은 사용자 지정 기능 설정을 제거하는 데 사용할 수 있습니다.

## 다중 도구로 작업하기

Wacom 태블릿 제어판은 Cintiq 도구에 대한 설정을 사용자 지정하고 추적 관리하는 데 도움이 되도록 설계되었습니다. 제어판을 여는 데 사용하는 도구가 자동으로 선택되고 해당 도구에 대한 관련 탭이 표시됩니다.

입력 장치 목록에서 사용한 기능 및 도구에 대한 아이콘을 표시합니다.

애플리케이션 관련 설정을 추가하지 않았다면, 애플리케이션이 모두 아이콘을 표시합니다. 도구 설정은 모든 애플리케이션에 적용됩니다.

탭 설정은 선택한 도구와 애플리케이션에만 적용됩니다.



설정을 변경할 도구를 선택합니다.

선택한 도구를 제거합니다.

목록에 항목이 하나만 있으면 버튼이 비활성화됩니다.

기능 아이콘을 삭제할 수 없습니다.

다른 도구를 입력 장치 목록에 추가하려면 Cintiq에서 도구를 사용하기만 하면 됩니다.

도구가 입력 장치 목록에 추가되도록 선택한 경우, 이 도구에 대한 해당 탭 설정이 표시됩니다. 그러면 탭 설정에 대한 변경 내용이 해당 도구에 적용됩니다.

비슷한 도구를 예전에 추가했다면 새 도구가 이전에 추가된 도구의 설정을 이어받습니다. 그리고 나서 이러한 설정을 새로 추가한 도구에 대해 사용자 지정할 수 있습니다. 동일한 도구가 같은 설정을 사용합니다.

입력 장치 목록에서 선택한 도구를 제거하려면 입력 장치 목록에서 [-] 버튼을 클릭합니다. 대화 상자가 나오면 삭제를 클릭해서 선택 내용을 확정합니다. 선택한 도구와 사용자가 만든 모든 사용자 지정 설정이 목록에서 제거됩니다. 제거된 도구를 펜 화면으로 다시 가져가면 입력 장치 목록에 다시 추가됩니다.

## 태블릿 목록에서 태블릿 이름 변경하기

제어판 태블릿 목록에서 펜 디스플레이 아이콘을 더블 클릭한 뒤 태블릿 대화 상자에 아이콘의 새 이름을 입력합니다.



## 문제 해결

이 부분에 설명된 문제와 해결은 Cintiq가 바탕 화면 모드에서 작동 중일 때 적용 가능합니다. 문제 해결을 위해 다음과 같은 몇 가지 옵션이 있습니다:

1. Cintiq가 정상적으로 작동하지 않을 경우, [디스플레이 문제 해결 \(바탕 화면 모드\)](#) 또는 [태블릿 문제 해결](#)을 참조하십시오. 문제 및 해결책은 이곳에 설명되어 있습니다.
2. 업데이트를 위해서는 드라이버 다운로드 페이지로 연결된 참고 파일을 살펴보십시오.
3. 웹사이트 [www.wacom.com](http://www.wacom.com)를 방문해 해당 지역에 대한 Wacom 웹사이트를 선택해 제품 FAQ ([자주 묻는 질문](#))를 살펴보십시오.
4. Cintiq와 새 하드웨어나 소프트웨어 제품 사이에 호환성 충돌 문제가 있다면 [서비스 및 수리](#)를 참조해 소프트웨어 드라이버 다운로드 정보를 살펴보시기 바랍니다. Wacom은 신제품 호환성 유지를 위해 소프트웨어 드라이버를 정기적으로 업데이트하고 있습니다.
5. [바탕 화면 모드에서 Cintiq 테스트](#)를 해 보십시오.
6. 본 설명서의 문제 해결 방법을 시도해도 문제가 해결되지 않은 경우에는 Wacom에 연락해서 지원을 요청하십시오. 해당 지역에서 지원을 받을 수 있는 방법에 대해서는 [지원 옵션](#)을 참조하시기 바랍니다.

### 소프트웨어 업데이트

Wacom은 신제품 호환성 유지를 위해 태블릿 소프트웨어 드라이버를 정기적으로 업데이트하고 있습니다. Cintiq와 새 하드웨어 또는 소프트웨어 제품 사이에 호환 문제가 발생할 경우, 인터넷에서 새 소프트웨어 드라이버 (가능한 경우)를 다운로드 받으면 도움이 될 수 있습니다.

제품 드라이버 또는 기타 소프트웨어 업데이트에 대해서는 Wacom 웹사이트 [www.wacom.com](http://www.wacom.com)를 참조하십시오.

[바탕 화면 모드에서 Cintiq 테스트](#)

[컨트롤과 입력 도구 테스트](#)

[태블릿 문제 해결](#)

[지원 옵션](#)

[서비스 및 수리](#)







## 바탕 화면 모드에서 CINTIQ 테스트

1. 화면에 아무 것도 표시되지 않는 경우 :
  - 컴퓨터가 켜져 있는지 확인하십시오 .
  - Cintiq 가 작동하는 디지털 비디오 포트에 연결되었는지 확인합니다 .
  - 비디오 카드가 올바르게 설치되었고 기능하는지 확인합니다 . 비디오 카드와 호환되는 다른 디스플레이가 있다면 , 카드에 디스플레이를 연결하여 비디오 카드가 정확하게 작동하는지 확인할 수 있습니다 .
2. 펜과 Cintiq 의 태블릿 부분이 잘 작동되고 있는지 다음과 같이 확인하십시오 :
  - USB 케이블이 활성 USB 포트에 연결되어 있는지 확인합니다 . Cintiq 가 USB 허브에 연결되어 있는 경우에는 컴퓨터의 USB 포트에 직접 연결해 보십시오 .
  - 연결한 USB 포트가 비활성화되어 있지 않은지 확인하십시오 . 시스템 BIOS 설정을 확인해서 Cintiq 가 활성화된 USB 포트에 연결되어 있는지 확인할 필요도 있습니다 .
3. 익스프레스키와 토글링을 점검합니다 . [컨트롤과 입력 도구 테스트](#)와 [익스프레스키, 토글링, 센터 버튼 테스트](#)를 참조하십시오 .
4. 옵션으로 제공되는 에어 브러시 같은 다른 도구를 점검합니다 . [컨트롤과 입력 도구 테스트](#)를 참조하십시오 .

그래도 문제가 있으면 펜이나 Cintiq 결함일 수 있습니다 .

테스트를 마치면 Wacom 태블릿 제어판에서 태블릿과 도구에서 원래 사용하던 사용자 지정 설정을 재구성합니다 .

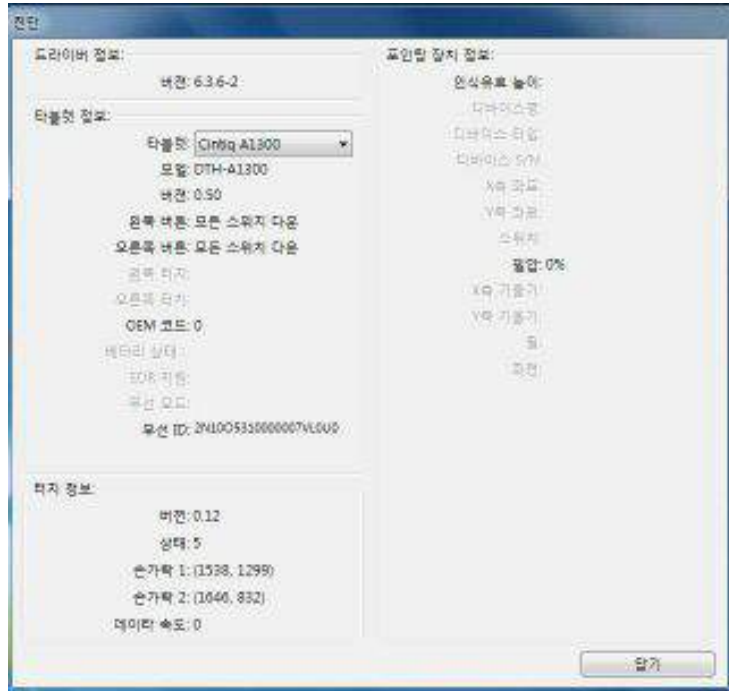


## 컨트롤과 입력 도구 테스트

펜과 Cintiq 제어가 원하는 대로 작동하지 않는 경우, 할당된 기능을 확인하거나 기본 상태로 초기화시키십시오.

바탕 화면 모드인 경우, 펜을 기본 설정으로 복구하는 빠른 방법은 제어판 입력 장치 목록에서 제거하는 것입니다. 펜을 선택한 뒤, 입력 장치 목록에 있는 [-] 버튼을 클릭하면 됩니다. 펜을 제거하고 나서 화면 표면에 다시 가져옵니다. 펜이 기본 설정으로 입력 장치 목록에 다시 추가됩니다.

- Wacom 태블릿 제어판을 열고 정보 버튼을 클릭합니다. 대화 상자가 나오면 진단 ... 을 클릭합니다. 진단 대화 상자에는 Cintiq 와 입력도구에 대한 동적 정보가 나옵니다.



- 시스템에 2 개 이상의 Cintiq 또는 태블릿이 연결되어 있는 경우, 태블릿 정보 항목에서 테스트하려는 제품을 선택하십시오.
- Cintiq 와 펜을 테스트할 때는 진단 대화 상자에 나와 있는 정보를 활용하십시오.

참고 : 도구 버튼이 레디얼 메뉴 또는 열기 / 실행 ... 으로 설정된 경우 버튼을 누르면 해당 기능이 작동합니다. 이 경우 테스트에 앞서 버튼의 기능을 변경해야 할 수도 있습니다.

[익스프레스키, 토글링, 센터 버튼 테스트](#)

[펜 테스트](#)



## 익스프레스키 , 토글링 , 센터 버튼 테스트

바탕 화면 모드를 사용하는 경우 , 다음 절차에 따라 이 기능을 테스트하십시오 .

1. 진단 대화 상자를 열고 태블릿 정보 항목을 살펴보면서 각각의 익스프레스키 또는 토글링 위치를 테스트합니다 . 태블릿 정보 항목에서 테스트하려는 펜 디스플레이를 선택하도록 하십시오 .
2. 익스프레스키 , 토글링 위치 또는 센터 버튼을 한 번에 하나씩 누르면서 테스트합니다 . 키 , 위치 , 버튼을 누를 때마다 테스트하는 키 또는 위치에 따라 왼쪽 버튼 또는 오른쪽 버튼 분류 옆에 번호가 표시됩니다 .
3. 진단을 완료한 후 닫기 버튼을 눌러서 대화 상자를 종료합니다 .

**중요 :** 일부 애플리케이션은 익스프레스키 또는 토글링 기능을 무시하고 제어할 수 있습니다 . 익스프레스키 또는 토글링을 테스트할 때는 Wacom 태블릿 제어판을 제외하고 모든 열린 애플리케이션을 닫는 것이 좋습니다 . 자세한 내용은 [태블릿 제어용 일체형 애플리케이션 사용하기](#)를 참조하십시오 .

## 펜 테스트

1. 진단 대화 상자를 연 상태에서 포인팅 장치 정보 항목을 확인하면서 펜을 화면에서 5mm(0.2 인치 ) 이내로 가져갑니다 . 인식 유효 높이 , 장치 이름 , 장치 유형 , 장치 일련 번호 값이 표시되어야 합니다 . 태블릿 정보 항목에서 현재 테스트 중인 펜 디스플레이를 선택했는지 확인하십시오 .
2. 펜 화면 표면에서 펜을 움직여 보십시오 . X 및 Y 데이터 값이 펜의 위치에 따라 바뀌어야 합니다 .
  - 도구 펜촉으로 화면 표면을 누릅니다 . 스위치 상태와 압력 값이 변경되어야 합니다 . 압력은 압력을 가하지 않았을 때 약 0% 에서 최대 압력을 가했을 때 약 100% 로 바뀌어야 합니다 .
  - 그 다음 펜촉으로 태블릿을 누르지 않은 상태에서 사이드 스위치를 누릅니다 . 스위치 상태가 바뀌어야 합니다 . Pro pen 의 경우 스위치의 양쪽 위치에 대해 이 작업을 하십시오 .

펜	펜촉 = 1
스위치 상태	사이드 스위치 (아래쪽 위치) = 2 사이드 스위치 (위쪽 위치) = 3 지우개 = 1
에어 브러시	펜촉 = 1
스위치 상태	사이드 스위치 = 2 지우개 = 1

- 지우개를 화면에 대고 누릅니다 . 스위치 상태와 압력 값이 변경되어야 합니다 . 압력은 압력을 가하지 않았을 때 약 0% 에서 최대 압력을 가했을 때 약 100% 로 바뀌어야 합니다 .
- 옵션인 에어 브러시의 경우 핑거휠을 앞쪽으로 움직입니다 . 핑거휠을 앞쪽으로 끝까지 돌렸을 때 휠 값이 약 0 의 값으로 감소해야 합니다 . 핑거휠을 뒤쪽으로 움직입니다 . 핑거휠을 끝까지 뒤쪽으로 움직이면 휠 값이 약 1000 으로 증가해야 합니다 .





3. 펜을 수직 위치에서 오른쪽으로 움직여 Y 축에 대한 기울기를 테스트합니다. 그러면 Y 기울기 값이 약 0에서 +60으로 바뀌어야 합니다. 이제 도구를 수직에서 왼쪽으로 움직입니다. 그러면 Y 기울기 값이 약 0에서 -60으로 바뀌어야 합니다.
4. 펜을 수직 위치에서 태블릿 바닥을 향해 움직여 Y 축에 대한 기울기를 테스트합니다. 그러면 Y 기울기 값이 약 0에서 +60으로 바뀌어야 합니다. 이제 도구를 태블릿 위쪽을 향해 움직입니다. 그러면 Y 기울기 값이 약 0에서 -60으로 바뀌어야 합니다.
5. 옵션인 아트 펜의 경우, 펜촉을 화면 표면에 두고 펜을 축을 기준으로 천천히 회전시켜 회전 기능을 테스트합니다. 펜을 돌리면 회전 값이 바뀌어야 합니다.
6. 진단을 완료한 후 닫기 버튼을 눌러서 대화 상자를 종료합니다.

## 디스플레이 문제 해결 (바탕 화면 모드)

Cintiq의 디스플레이 부분에 문제가 있는 경우에는 아래의 표를 참조하십시오. 제시된 해결 방법으로 문제를 해결할 수도 있습니다. 색 문제에 대한 자세한 내용은 운영 체제나 애플리케이션 설명서를 참조하십시오.

### 일반적인 문제

화면이 표시되지 않습니다.

- AC 전원 케이블이 연결되었고 Cintiq가 켜졌는지 확인합니다.
- Wacom 디스플레이 설정 대화 상자에서 고급 > 공장 초기 설정을 선택해서 디스플레이를 원래 설정으로 복구합니다.

화면에 '케이블 분리 절전 이동' 메시지가 잠깐 나옵니다.

- 컴퓨터가 켜져 있는지 확인하십시오.
- Cintiq와 함께 제공된 비디오 케이블을 사용하고 있는지 확인합니다.
- 비디오 케이블이 완전히 연결되었는지 확인합니다.
- 컴퓨터와 Cintiq를 모두 끕니다. 비디오 케이블과 비디오 어댑터가 휘었거나 커넥터 핀이 부서졌는지 확인합니다. 그 다음 비디오 케이블과 필요한 어댑터를 올바르게 연결합니다.

화면에 '범위를 벗어남' 메시지가 잠깐 나옵니다.

- 입력 신호 주파수가 올바르게 설정되어야 합니다. 그렇지 않으면 Cintiq와 호환되지 않습니다. 새로그침 속도를 Cintiq와 호환되는 수직 주파수로 설정합니다. 비디오 카드 드라이버가 수평 주파수 조정을 지원할 경우, 이것도 호환되는 값으로 설정되었는지 확인합니다. 주파수 범위에 대한 자세한 내용은 중요한 제품 정보 문서를 참조하십시오.
- 해상도 또는 새로그침 속도가 너무 높게 설정되었습니다. 최대 (기본) 해상도, 새로그침 속도, 기타 Cintiq에서 사용할 수 있는 해상도 크기에 대한 자세한 내용은 중요한 제품 정보 문서를 참조하십시오.
- 플러그 앤 플레이 모니터를 감지하도록 디스플레이 속성을 설정하십시오.





화면에 '새로 고침 범위 설정' 메시지가 잠깐 나옵니다.

- 새로고침 속도를 Cintiq 와 호환되는 수직 주파수로 설정합니다. 주파수 범위에 대한 자세한 내용은 중요한 제품 정보 문서를 참조하십시오.

이미지가 화면에 여러 번 나옵니다.

- 비디오 케이블을 연장하거나 입력 선택 스위치 상자를 사용하지 마십시오.

화면 새로 고침 없이 정지 이미지가 장기간 표시된 후에는 잠시 동안 잔상이 남습니다.

- 화면 보호기 또는 다른 전원 관리 기능을 사용하십시오.

색 품질이 부정확합니다.

- Wacom 디스플레이 설정 대화 상자에서 고급 > 공장 초기 설정을 선택해서 디스플레이를 원래 설정으로 복구합니다.
- Cintiq 에 사용하는 색 프로파일 설정을 확인합니다.
- 대비 설정은 조금씩 변경하십시오. 대비 설정 변경이 색 정밀도에 영향을 미칠 수 있기 때문입니다.

흰색이 화면상에 흰색으로 표시되지 않습니다.

- Cintiq 에 사용하는 색 프로파일 설정을 확인합니다.
- 디스플레이가 공장 초기 설정으로 작동 중인지 확인합니다. 충분하지 않다면 필요에 따라 색을 조정합니다. 색 관리에 대한 자세한 내용은 운영 체제와 애플리케이션 설명서를 참조하십시오.
- 비디오 케이블과 포트가 완전히 연결되었는지 확인합니다.





## 태블릿 문제 해결

Cintiq의 태블릿 부분에 문제가 있는 경우에는 아래의 표를 참조하십시오. 제시된 해결 방법으로 문제를 해결할 수도 있습니다. 최신 정보 업데이트를 위해서는 드라이버 다운로드 페이지로 연결된 참고를 살펴보십시오.

더 자세한 내용은 Wacom 웹사이트에서 확인하십시오.

[Windows 관련 문제](#)

[Mac 관련 문제](#)

컴퓨터에 빈 USB 포트가 없습니다.	USB 허브에 빈 USB 포트가 있는지 확인합니다. 없으면 별도 전원이 공급되는 USB 허브 또는 USB 카드를 추가해야 합니다.
Cintiq USB 부속품 포트에 꽂은 USB 장치가 기능하지 않습니다.	<ul style="list-style-type: none"> <li>Cintiq가 컴퓨터의 정상 USB 포트에 올바르게 연결되었는지 확인하십시오.</li> <li>Cintiq가 켜졌는지 확인합니다. Cintiq에 전원 구동식 USB 허브가 있고 전원이 꺼지면 부속품 포트가 작동하지 않습니다.</li> <li>USB 장치가 작동하지 않으면 컴퓨터의 USB 포트에 직접 꽂아보십시오.</li> <li>USB 장치가 여전히 올바르게 작동하지 않으면 해당 장치의 제조사에 문의하십시오.</li> </ul>
펜이 마우스 모드에서만 작동하고 압력 감지 기능으로 그리거나 쓰기 할 수 없습니다.	<p>Cintiq의 태블릿 기능을 위한 드라이버 소프트웨어가 설치되지 않았거나 제대로 로딩되지 않았습니다.</p> <ul style="list-style-type: none"> <li>해당 드라이버 소프트웨어가 설치되었고 기능하고 있는지 확인하십시오.</li> <li>필요한 경우, 드라이버 소프트웨어를 재설치 하십시오.</li> </ul>
펜이 압력 감지 기능으로 그리거나 쓰기를 할 수 없습니다.	<p>일부 애플리케이션의 경우 펜의 압력 감지 기능을 작동하기 전에 응용 프로그램 또는 선택된 도구에서 먼저 압력 기능을 작동시켜야 합니다.</p> <p>애플리케이션이 압력 감지 기능을 지원하는지 확인하십시오.</p>
클릭이 잘 되지 않습니다.	Wacom 태블릿 제어판을 열고 펜 탭으로 이동하십시오. 더 가벼운 펜촉 감촉을 사용해 보십시오.
펜이 전체를 선택하거나 그리기가 중단되지 않습니다.	Wacom 태블릿 제어판의 펜 탭을 엽니다. 펜촉 감촉 슬라이더를 하드 쪽으로 이동하거나 사용자 지정 ... 을 선택해서 클릭 압력을 높이십시오. 그래도 문제가 해결되지 않으면 <a href="#">컨트롤과 입력 도구 테스트</a> 를 참조하십시오.
더블 클릭이 잘 되지 않습니다.	<ul style="list-style-type: none"> <li>같은 위치에서 화면을 두 번 빠르게 두드리는지 확인하십시오. 사이드 스위치로 더블 클릭하는 것이 좋습니다.</li> <li>Wacom 태블릿 제어판을 열고 펜 탭으로 이동하십시오. 펜촉 더블 클릭 간격을 늘리거나 더 가벼운 펜촉 감촉을 사용해 보십시오.</li> <li>익스프레스키를 더블 클릭으로 설정합니다.</li> <li><b>Windows:</b> 한번 클릭으로 프로그램이 시작되도록 시스템을 설정해 보십시오. <a href="#">클릭</a>을 참조하십시오.</li> </ul>





지우개가 전체를 선택하거나 지우기가 중단되지 않습니다.

- Wacom 태블릿 제어판을 열고 지우개 탭으로 이동하십시오. 지우개 감촉 슬라이더를 하드 쪽으로 이동합니다.
- 사용자 지정을 선택해서 클릭 압력을 높이십시오. 그래도 문제가 해결되지 않으면 [컨트롤과 입력 도구 테스트](#)를 참조하십시오.

펜 또는 잉크 스트로크 시작이 늦습니다.

Wacom 태블릿 제어판을 열고 펜 탭으로 이동하여 펜촉 더블 클릭 간격을 감소하거나 펜촉 더블 클릭 간격 슬라이더를 끄기 위치로 옮겨서 더블 클릭 보조 기능을 끕니다.

클릭, 그리기, 쓰기를 할 때 펜을 세게 눌러야 작동합니다.

Wacom 태블릿 제어판을 열고 펜 탭으로 이동하십시오. 펜촉 감촉 슬라이더를 소프트 쪽으로 이동하거나 사용자 지정선택해서 클릭 압력을 낮추십시오.

펜촉 기능이 작동하지 않습니다.

- 반드시 제품과 함께 제공되는 펜 또는 Cintiq 와 함께 사용하도록 지정된 Wacom 부속품을 사용하고 있는지 확인하십시오. 다른 펜은 Cintiq 에서 올바르게 기능하지 않을 수 있습니다.
- Wacom 태블릿 제어판 펜 탭을 확인해서 클릭 기능이 펜촉에 지정되어 있는지 확인하십시오.
- USB 케이블이 컴퓨터의 작동 포트 또는 USB 허브에 연결되어 있는지 확인합니다.

펜촉과 화면 커서의 위치가 올바르게 정렬되지 않습니다.

Wacom 태블릿 제어판을 열고 펜 탭으로 이동하십시오. 모바일 모드에서는 모바일 센터에서 보정 기능을 사용합니다. [cintiq 보정](#)을 계속하십시오.

입력 도구의 기능 설정을 변경해도 영향이 없습니다.

사용하는 도구와 애플리케이션에 대한 설정을 변경했는지 확인하십시오. [애플리케이션 관련 설정](#)과 [다중 도구로 작업하기](#)를 참조하십시오.

펜 사이드 스위치가 작동하지 않습니다.

- 반드시 제품과 함께 제공되는 펜 또는 Cintiq 와 함께 사용하도록 지정된 Wacom 부속품을 사용하고 있는지 확인하십시오. 다른 펜은 Cintiq 에서 올바르게 기능하지 않을 수 있습니다.
- 펜촉이 Cintiq 작업 영역에서 5mm (0.2 인치) 이내에 있을 때 사이드 스위치를 누르십시오. 이 때 펜촉을 내리 누르면 안됩니다.
- Wacom 태블릿 제어판에서 사이드 스위치가 현재 사용 중인 애플리케이션과 도구에서 원하는 적절한 기능으로 설정되어 있는지 확인하십시오.
- 사이드 스위치 모드를 확인하십시오. 클릭과 두드리기를 선택한 경우 먼저 사이드 스위치를 누른 다음 펜촉을 펜 화면 표면에 터치해야 클릭 기능이 실행됩니다.

화면 커서가 움직이기는 하지만 펜을 화면 위에 위치시키면 펜촉 위치로 점프하지 않고 화면 위에서 펜을 움직여도 화면 커서가 따라오지 않습니다.

- Wacom 태블릿 제어판을 열고 Wacom 드라이버가 올바르게 로딩되었는지 확인하십시오. 드라이버가 로딩되지 않은 경우에는 오류 메시지가 표시됩니다. 오류 메시지가 표시되는 경우 컴퓨터를 다시 시작하십시오. 문제가 지속되면 [2 단계: 설정 마법사 완료하기](#)를 찾아 보고 Wacom 드라이버 소프트웨어를 다시 설치하십시오. Mac 의 경우에는 Wacom 드라이버 소프트웨어를 다시 설치하십시오. Mac 의 경우에는 Wacom 드라이버 설치 후 컴퓨터를 다시 시작해야 정상적으로 작동합니다.
- 펜의 사이드 스위치를 펜 모드와 마우스 모드 사이에서 변환되도록 사용자 지정한 경우에는 Cintiq 가 펜 모드에서 작동되어야 합니다.





다중 모니터 시스템에서 Cintiq 를 사용하는 경우 펜으로 다른 모니터를 제어할 수 없습니다.

현재 그리고 있는 선의 위치가 화면 커서의 위치와 일치하지 않습니다.

- 익스프레스키 또는 [화면 변환](#)으로 설정한 펜 버튼을 눌러서 Cintiq 를 위한 펜 컨트롤과 다른 디스플레이 사이를 순환합니다.
- 마우스 모드에서는 펜을 이용해 다른 모니터를 제어할 수도 있습니다. 마우스 모드를 이용하려면 먼저 펜 버튼 기능을 펜과 마우스 모드 변환 ... 으로 설정합니다. 그리고 버튼을 이용해서 펜 모드와 마우스 모드 사이를 변환합니다.
- 정상적으로 작동하게 하려면 일부 애플리케이션의 경우 펜을 펜 모드로 설정해야 합니다. 이 경우 펜이 마우스 모드로 변환되어 있으면 안 됩니다.
- 펜을 펜 모드로 설정한 뒤에도 문제가 계속 발생한다면 환경 설정 파일에 오류가 있을 수도 있습니다. 새 환경 설정 파일을 작성하려면 [Windows 관련 문제](#) 또는 [Mac 관련 문제](#)에 나와 있는 지침을 따르십시오.

컴퓨터가 절전 모드로 전환되지 않습니다.

펜을 사용하지 않을 때는 Cintiq 표면에 올려놓지 마십시오. 그렇지 않으면 Cintiq 에서 계속 데이터를 전송하여 컴퓨터가 절전 상태로 전환되지 않습니다.

일반 마우스나 트랙볼을 사용하는 경우 화면 커서가 뒤로 점프합니다.

펜을 사용하지 않을 때는 펜 케이스에 끼워두거나 Cintiq 근처의 다른 장소에 놓아 두십시오. 펜을 디스플레이 위에 놓지 마십시오. 펜을 디스플레이 위에 올려놓으면 다른 입력 장치를 사용하는 경우 화면 커서의 위치 조정에 간섭이 발생할 수 있습니다.

컴퓨터에 다른 태블릿을 연결하는 경우 화면 커서가 화면에서 비정상적으로 움직이거나 여기 저기로 점프합니다.

Cintiq 의 태블릿 부분은 특정 주파수로 전자파를 방출합니다. Cintiq 와 너무 가까운 곳에 다른 태블릿이 있는 경우 화면 커서 위치 조정에 간섭을 일으킬 수 있습니다. 이 경우 태블릿을 Cintiq 와 멀리 떨어진 곳으로 옮기십시오.

일부 애플리케이션에서 작업할 때 익스프레스키, 토글링, 센터 버튼이 Wacom 태블릿 제어판에서 설정한 것과 다르게 기능합니다.

- 일부 애플리케이션은 익스프레스키, 토글링, 센터 버튼 기능을 무시하고 제어할 수 있습니다. [태블릿 제어용 일체형 애플리케이션 사용하기](#)를 참조하십시오.
- 애플리케이션 관련 설정을 사용할 경우 사용하는 애플리케이션에 대한 설정을 업데이트했는지 확인하십시오.

익스프레스키, 토글링, 센터 버튼이 설정된 대로 올바르게 기능하지 않습니다.

Cintiq 의 왼손 / 오른손 사용자 설정이 올바르게 되었는지 확인하십시오. [펜 사용](#)을 참조하십시오.

제어판, 익스프레스키, 토글링, 센터 버튼에 대한 일부 기본 값은 설명서에 나온 것과 다를 수 있습니다.

일부 지역에서는 애플리케이션과 운영 체제 차이에 따라 제어판 기본값이 다를 수 있습니다.

모바일 모드에서 컴퓨터에 연결되지 않고 화면이 나오지 않아도 Cintiq 는 바탕 화면 모드로 전환합니다.

일부 HDMI 어댑터를 사용하면 컴퓨터에 연결되지 않아도 Cintiq Companion Hybrid 는 바탕 화면 모드로 전환할 수 있습니다. 이러한 현상이 발생할 경우, 어댑터나 3-in-1 케이블을 연결 해제해 Cintiq Companion Hybrid 를 모바일 모드로 전환합니다.





## WINDOWS 관련 문제

Cintiq 환경 설정에 오류가 있는 것으로 의심되거나 모든 설정이 공장 초기 설정으로 되어 있는지 확인하고 싶습니다.

Wacom 태블릿 환경 설정 파일 유틸리티를 사용 중인 환경 설정과 함께 작동하게 하십시오 :

- 열려 있는 모든 애플리케이션을 닫으십시오 .
- 시작 아이콘을 클릭한 후 모든 프로그램을 선택합니다 .
- 그 다음 Wacom 태블릿 , Wacom 태블릿 환경 설정 파일 유틸리티 순서대로 선택합니다 .

**Windows 8:** Windows 8 시작 화면에서 Wacom 태블릿 환경 설정 파일 유틸리티를 클릭합니다 . Windows 8 Classic Desktop 사용자의 경우에는 키보드의 Windows 키를 누르거나 참 메뉴 모음에서 Windows 아이콘을 선택하여 시작 화면에 접근합니다 .

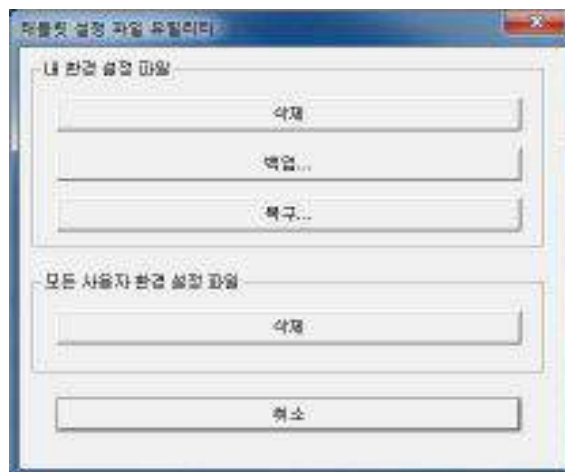
**Windows 7:** 시작 아이콘을 클릭한 후 모든 프로그램을 선택하여 유틸리티를 실행합니다 . Wacom 태블릿과 Wacom 태블릿 환경 설정 파일 유틸리티를 선택합니다 .

- 먼저 태블릿 환경 설정을 백업하는 것이 좋습니다 . 태블릿 환경 설정 파일 유틸리티 대화 상자에서 백업 ... 을 클릭한 후 화면의 지시에 따르십시오 .
- 태블릿 환경 설정 파일 유틸리티를 사용해 다음과 같이 태블릿 환경 설정을 삭제합니다 :

**단일 사용자.** 내 환경 설정에서 제거를 클릭해 현재 사용자에게 대한 환경 설정을 삭제합니다 .

**다중 사용자.** 모든 사용자 환경 설정에서 제거를 클릭해 다중 사용자에게 대한 환경 설정을 삭제합니다 . 모든 사용자에게 대한 환경 설정을 삭제하려면 관리자 권한이 필요합니다 . 현재 열려 있는 태블릿 인식 애플리케이션을 모두 다시 시작합니다 .

내 환경 설정에서 복구 ... 를 클릭해서 백업된 태블릿 환경 설정을 복구할 수 있습니다 .





## MAC 관련 문제

시작할 때 드라이버 로딩에 실패했거나 Cintiq 환경 설정이 아직 생성되지 않았음을 알리는 대화 상자가 표시됩니다.

시스템을 시작할 때 Cintiq의 태블릿 부분이 감지되지 않았습니다. USB 케이블이 컴퓨터의 작동되는 USB 포트 또는 USB 허브에 잘 연결되어 있는지 확인하십시오.

이동 메뉴에서 유틸리티 폴더를 선택한 후 시스템 정보 보기를 실행합니다. 목차의 하드웨어 섹션에서 USB를 선택하십시오. Wacom USB Cintiq 모델이 목록에 표시되어야 합니다. 모델이 목록에 나와 있지 않다면 Cintiq USB 케이블 연결을 확인하거나 Cintiq를 다른 USB 포트에 연결해 보십시오.

그래도 문제가 해결되지 않으면 Wacom에 지원을 요청하십시오.

[지원 옵션](#)을 참조하십시오.

Cintiq 환경 설정에 오류가 있는 것으로 의심되거나 모든 설정이 공장 초기 설정으로 되어 있는지 확인하고 싶습니다.

Wacom 태블릿 유틸리티를 사용해 환경 설정에 대해 작업하십시오. 열려 있는 모든 애플리케이션을 닫으십시오. 메인 애플리케이션 폴더 엽니다. 그 다음에 Wacom 태블릿 폴더를 열고 Wacom 태블릿 유틸리티를 실행합니다.

- 먼저 태블릿 환경 설정을 백업하는 것이 좋습니다. Wacom 태블릿 유틸리티에서 현재 사용자 또는 모든 사용자를 선택하십시오. 그 다음 백업 ... 을 클릭한 후 화면의 지시 내용을 따릅니다.
- 다음과 같이 태블릿 환경 설정을 삭제합니다.

단일 사용자. 유틸리티가 시작되면 CURRENT USERS(현재 사용자)를 선택한 후 REMOVE(제거)를 클릭합니다. 로그아웃한 후 다시 로그인 합니다. Cintiq 드라이버가 로딩되면 공장 초기 설정으로 새 환경 설정 파일이 작성됩니다.

다중 사용자. 유틸리티가 시작되면 ALL USERS(모든 사용자)를 선택한 후 REMOVE(제거)를 클릭합니다. 로그아웃한 후 다시 로그인 합니다. Cintiq 드라이버가 로딩되면 공장 초기 설정으로 새 환경 설정 파일이 작성됩니다.

유틸리티에 있는 복구 ... 를 클릭해서 현재 사용자 또는 모든 사용자에게 대해 백업된 태블릿 환경 설정을 빠르게 복구할 수 있습니다.

참고 : 메인 LIBRARY PREFERENCE PANES 폴더에서

WACOMTABLET.PREFFPANE 파일을 수동으로 제거하지 마십시오. 이 파일은 Wacom 소프트웨어 드라이버를 제거한 후 Wacom 태블릿 유틸리티로만 삭제할 수 있습니다.

Cintiq를 보정하십시오. [Cintiq 보정](#)을 참조하십시오.





Cintiq 에서 잉크가 정상적으로  
기능하지 않습니다.

잉크 환경 설정에 문제가 있을 수 있습니다. 다음과 같이 손상된 환경 설정 파일을 제거하십시오. 이 파일은 필기 인식이 가능해지면 다시 생성됩니다.

1. 시스템 환경 설정 창을 열고 모두 보기를 선택한 후 잉크를 선택합니다. 그 다음에 필기 인식 기능을 끕니다.
2. 이동 메뉴에서 홈을 선택합니다. 라이브러리와 환경 설정 폴더를 엽니다. 아래의 환경 설정을 제거합니다.
  - com.apple.ink.framework.plist
  - com.apple.ink.inkpad.plist
  - com.apple.ink.inkpad.sketch
3. 시스템 환경 설정과 잉크로 돌아가서 필기 인식을 활성화합니다.
4. Cintiq 와 Wacom 펜을 이용해서 잉크 기능을 테스트합니다.

그래도 잉크 문제가 해결되지 않으면 Apple 에 지원을 요청하십시오. Wacom 은 소프트웨어 제조사가 아니므로 타사 소프트웨어 애플리케이션에 대한 지원에는 한계가 있습니다.





## 지원 옵션

Cintiq 에 문제가 있으면 [시작하기](#) 부분을 다시 확인해 Cintiq 가 올바르게 설정되고 설치되었는지 확인하십시오 .

- 이 설명서에서 원하는 해결 방법을 찾지 못했다면 , Wacom 웹사이트의 드라이버 다운로드 화면으로 링크된 참고에서 문제에 대한 정보를 찾아볼 수 있습니다 . 제품 FAQ ([자주 묻는 질문](#)) 도 확인해 보십시오 .
- 인터넷에 연결되어 있는 경우 현지 Wacom 웹사이트에서 제공하는 최신 소프트웨어 드라이버를 다운로드하고 설치할 수 있습니다 . [서비스 및 수리](#) 를 참조하십시오 .
- 해당 지역에 대한 Wacom 웹사이트에서 지원 옵션을 확인하십시오 . 전화를 걸지 않고도 궁금한 점에 대한 답변을 찾을 수도 있습니다 .
- 문제를 해결할 수 없고 , Wacom 제품이 올바르게 작동하지 않는다고 생각되면 제품을 구입한 지역의 Wacom 지원 센터에 문의하십시오 . 해당 지역 Wacom 웹사이트에서 연락처 정보를 찾을 수 있습니다 .

전화로 문의하는 경우 다음과 같은 자료를 준비한 상태로 컴퓨터 앞에서 전화하시기 바랍니다 :

- 본 설명서 .
- 일련 번호 . (Cintiq 뒷면의 라벨에서 확인하십시오 .)
- 드라이버 버전 번호 . (Wacom 태블릿 제어판의 정보 버튼을 클릭합니다 .)
- 컴퓨터 제조사와 모델 , 운영 체제 버전 .
- 비디오 카드의 제조사 , 모델 , 연결 방식 .
- 컴퓨터에 장착된 주변 기기 목록 .
- 문제 발생 당시 사용 중이던 소프트웨어 애플리케이션과 버전 .
- 화면에 표시된 모든 오류 메시지의 정확한 문구 .
- 발생한 문제의 내용 및 문제 발생 당시 수행하던 작업 .
- 문제 해결을 위해 수행한 방법 .

해당 지역 Wacom 웹사이트에서 이 메일 문의 양식을 작성해서 지원센터에 연락할 수도 있습니다 .

## 서비스 및 수리

Cintiq 에 문제가 발생하여 해결할 수 없는 경우에는 Wacom 지원 센터로 문의해 주시기 바랍니다 . [지원 옵션](#) 을 참조하십시오 .

**중요 :** Cintiq 에 발생한 문제를 해결하기 위해서 어떤 이유에서든 공식 서비스 센터로 보내야 할 경우에는 Cintiq 를 서비스 센터에 보내기 전에 모든 데이터 및 디지털 콘텐츠를 백업해 두셔야 합니다 . 백업되지 않은 데이터 및 디지털 콘텐츠에 관해서는 와콤의 보증 대상이 아니며 , 고객의 사생활 및 개인 정보 보호를 위해 Wacom 또는 지정 서비스 제공업체에서는 제품 보증과 상관 없이 수리 또는 서비스를 진행하거나 배터리를 교체하기 전에 Cintiq 에 있는 모든 데이터를 삭제하고 OS 이미지를 재설치 하게 되어 있습니다 .



## 자주 묻는 질문

이번 단원에서는 Cintiq 와 관련해 가장 자주 묻는 질문에 대한 답변이 나옵니다. 기타 자주 묻는 질문을 찾아보려면 해당 지역의 Wacom 웹사이트를 참조하십시오.

[Cintiq 가 모든 애플리케이션에서 작동합니까?](#)

[어떤 소프트웨어 애플리케이션이 Cintiq 기능을 지원합니까?](#)

[Cintiq 와 마우스를 컴퓨터에 동시에 연결할 수 있습니까?](#)

[구형 Wacom 입력 도구를 Cintiq 와 함께 사용할 수 있습니까?](#)

[설치 프로그램이 암호를 묻습니다. 암호가 무엇입니까?](#)

[펜과 화면 커서가 올바르게 정렬되지 않습니다. 왜 그렇습니까?](#)

[내 환경 설정을 어떻게 기본 설정으로 초기화합니까?](#)

[모든 Cintiq 환경 설정을 한 번에 삭제할 수 있습니까?](#)

[Cintiq 를 청소하는 가장 좋은 방법이 무엇입니까?](#)

[펜심을 어떻게 바꿉니까?](#)

[예비품과 부속품을 어떻게 구합니까?](#)

[제품 모델과 일련 번호를 어떻게 찾습니까?](#)

**Cintiq 가 모든 애플리케이션에서 작동합니까?**

Cintiq 는 모든 애플리케이션에서 일반적인 마우스 입력 기능을 지원합니다. 제품 드라이버가 설치되었고 올바르게 기능하고 있다면 압력 감지와 지우개 기능이 많은 그래픽 애플리케이션에서 지원됩니다.

**어떤 소프트웨어 애플리케이션이 Cintiq 기능을 지원합니까?**

많은 애플리케이션이 Wacom 제품의 압력 감지와 지우개 입력을 지원합니다.

웹사이트 ([www.wacom.com](http://www.wacom.com)) 에서 소프트웨어 애플리케이션을 검색해 보십시오. 목록에서 애플리케이션을 찾지 못할 경우 Cintiq 와 함께 사용해서 펜으로 칠하거나 그릴 때 압력 변화가 적용되는지 검사합니다. 소프트웨어 제조사가 애플리케이션이 지원하는 펜 입력 기능에 대한 가장 좋은 정보를 제공할 수 있습니다.

**Cintiq 와 마우스를 컴퓨터에 동시에 연결할 수 있습니까?**

예. Wacom 제품과 함께 시스템 마우스를 사용할 수 있습니다. 한 번에 하나의 장치만 화면 커서를 제어할 수 있습니다. Cintiq 입력 도구와 시스템 마우스 사이에서 편의에 따라 앞뒤로 변경할 수 있습니다.



구형 Wacon 입력 도구를 Cintiq 와 함께 사용할 수 있습니까 ?

펜과 부속품은 일반적으로 함께 제공되는 제품 모델에 사용하도록 지정되므로 상호 교환이 어려울 수 있습니다. 자세한 내용은 해당 지역의 Wacom 웹사이트를 방문해 지원 및 Cintiq 제품 페이지를 참조하시기 바랍니다.

설치 프로그램이 암호를 묻습니다. 암호가 무엇입니까 ?

컴퓨터가 컴퓨터에 로그인하기 위한 개인 암호나 관리자 암호를 찾는 것입니다. 개인 암호를 사용할 수 없고 비즈니스 환경에 있다면 시스템 관리자에게 태블릿 설치를 의뢰해야 합니다. 운영 체제에서는 사용자가 하드웨어 장치를 설치하기 위해 관리자 접근 권한을 갖도록 요구합니다.

펜과 화면 커서가 올바르게 정렬되지 않습니다. 왜 그렇습니까 ?

Cintiq 를 보정해야 합니다. 태블릿 드라이버를 다시 설치하거나 Cintiq 환경 설정 파일을 삭제할 때마다 보정해야 합니다. [cintiq 보정](#) 정을 참조하십시오.

내 환경 설정을 어떻게 기본 설정으로 초기화합니까 ?

[환경 설정 관리](#)를 참조하십시오.

모든 Cintiq 환경 설정을 한 번에 삭제할 수 있습니까 ?

예. [환경 설정 관리](#)를 참조하십시오.

Cintiq 를 청소하는 가장 좋은 방법이 무엇입니까 ?

[Cintiq 관리](#)를 참조하십시오.

펜심을 어떻게 바꿉니까 ?

[펜심 교체](#)를 참조하십시오.

예비품과 부속품을 어떻게 구합니까 ?

[부품과 부속품 주문](#)을 참조하십시오.

제품 모델과 일련 번호를 어떻게 찾습니까 ?

Cintiq 뒷면에 라벨이 있습니다. 보통 모델 번호가 바코드 위에 있고 일련 번호가 바코드 바로 아래에 있습니다. 모든 지원 요청에는 모델 번호와 일련 번호가 필요합니다.





## 유지 관리

이번 단원에서는 Cintiq 를 유지 관리하는 방법에 대해 설명합니다.

[Cintiq 관리](#)

[펜심 교체](#)

### CINTIQ 관리

펜과 Cintiq LCD 화면 표면을 깨끗이 관리하십시오. 먼지와 더러운 입자들이 펜에 달라붙을 수 있으며 이 경우 화면 표면이 빨리 마모될 수 있습니다. 정기적으로 청소하면 LCD 화면의 표면과 펜의 수명을 연장시키는데 도움이 됩니다.

Cintiq 와 펜을 청결하고 건조한 곳에 보관하고 지나치게 높거나 낮은 온도는 피하십시오. 실내 온도가 가장 적합합니다. 펜을 보호하려면 사용하지 않는 동안 펜 케이스에 넣어 두십시오.

펜을 다른 색상의 링을 사용하여 사용자 지정하는 경우 외에는 Cintiq 와 펜을 분해하지 마십시오. 제품을 분해하면 품질 보증을 받을 수 없습니다.

**중요 :** Cintiq 또는 펜에 액체를 엮지르지 않도록 주의하십시오. 디스플레이, 토글링, 익스프레스키, 펜 버튼, 펜촉은 액체에 닿는 경우 고장나는 민감한 전자 부품이 포함되어 있으므로 젖지 않도록 특히 주의하십시오.

펜심을 자주 교체해서 흠집이 생기지 않도록 하십시오. 펜심이 마모되거나 뾰족해지면 Cintiq 를 손상시킬 수 있습니다. [펜심 교체](#) 를 참조하십시오.

Cintiq 케이스 또는 펜을 청소하려면 물을 살짝 적신 부드러운 천을 사용하십시오. 물로 희석한 매우 순한 세제로 천을 적셔서 사용해도 됩니다. 제품 케이스 또는 펜을 청소하는 경우 신너, 벤젠, 알코올, 기타 용제를 사용하지 마십시오.

화면을 청소하는 경우 정전기 방지용 천이나 살짝 적신 천을 사용하십시오. 화면을 청소하는 경우 최대한 가볍게 눌러 닦아야 하며 표면이 젖지 않게 주의하십시오. 화면을 합성 세제로 닦을 경우, 손상될 수 있으니 닦지 마십시오. 이러한 이유로 손상되는 경우 제조사의 품질 보증이 적용되지 않습니다.

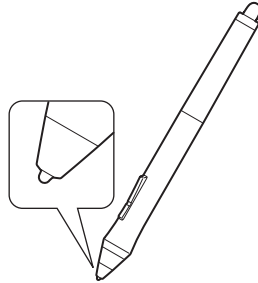
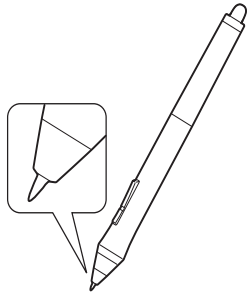




## 펜심 교체

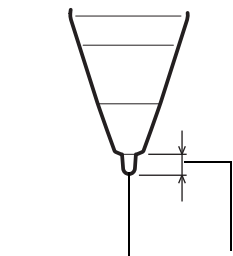
Cintiq 파손을 방지하고 최상의 성능을 유지하려면 정기적으로 펜심을 교체하십시오.

**중요 :** 펜심이 다음과 같은 상태가 되기 전에 교체하십시오.

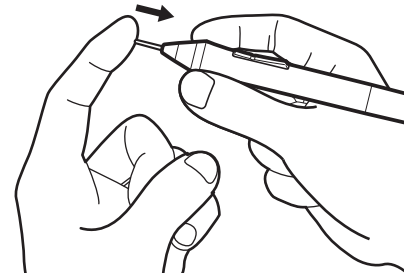
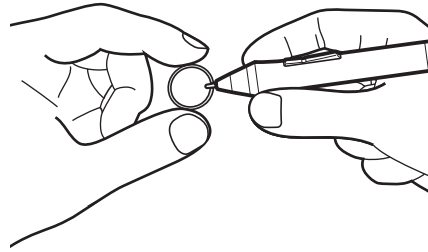


펜심은 정상적인 사용에도 마모됩니다.  
과도한 압력을 가하면 더 빨리 마모됩니다.  
너무 짧아지거나 모서리가 평평해지면 펜심을 교체하십시오.

5. 펜심을 교체하려면 펜심 제거 도구나 핀셋, 끝이 뾰족한 집게, 기타 펜에서 펜심을 당겨 빼낼 수 있는 도구를 사용합니다.
6. 같은 도구를 사용해 새 펜심을 잡고 펜의 끝에 넣습니다.
7. 새 펜심을 펜에 직선 방향으로 미끄러지듯 밀어 넣습니다. 펜심이 더 이상 들어가지 않을 때까지 꼭 밀어 넣습니다.



1mm(0.04 인치) 미만일 때 교체합니다.



### 경고

질식 위험. 어린이가 펜심 또는 사이드 스위치를 삼키지 않게 하십시오. 펜심이나 사이드 스위치는 어린이가 입에 물면 빠질 수 있습니다.

교환용 부품에 대해서는 [부품과 부속품 주문](#)을 참조하십시오.

**중요 :**

- 펜을 사용하지 않을 때는 펜 케이스에 끼워두거나 책상에 수평으로 놓아 두십시오.
- 옵션인 에어브러시를 사용하지 않을 때는 책상에 수평으로 눕혀 놓으십시오.
- 입력 도구의 감도를 유지하려면 펜의 무게가 펜촉 또는 지우개로 쏠리지 않도록 하여 보관하십시오. 잘못 보관하면 펜촉 압력 센서가 손상될 수 있습니다.





## 기타 유용한 정보

이 섹션에는 아래에 나와 있는 주제에 대한 정보 및 지침이 포함되어 있습니다.

[Cintiq 제거](#)

[환경 설정 관리](#)

[다중 태블릿 설치](#)

[태블릿 제어용 일체형 애플리케이션 사용하기](#)

[전문가 설정 가져오기](#)

[WINDOWS 에서 제공되는 펜 및 디지털 잉크 기능](#)

[제품 정보](#)

[부품과 부속품 주문](#)

## CINTIQ 제거

시스템에서 Wacom 드라이버 소프트웨어와 Cintiq 를 제거하는 방법이 아래에 나와 있습니다.

**중요 :** Wacom 드라이버 소프트웨어를 제거하는 경우 모든 태블릿 기능은 작동하지 않게 되지만 마우스 기능은 계속 작동합니다.

### Windows 8:

1. Windows 8 시작 화면의 왼쪽 하단에서 마우스 오른쪽 버튼을 클릭한 후 팝업 메뉴에서 제어판을 선택합니다. Windows 8 Classic Desktop 사용자의 경우에는 키보드의 Windows 키를 누르거나 참 메뉴 모음에서 Windows 아이콘을 선택하여 시작 화면에 접근합니다.
2. 프로그램 제거 또는 프로그램 추가/제거를 선택합니다.
3. 와콤 태블릿을 선택한 후 제거 버튼을 클릭합니다.

### Windows 7:

1. 시작 버튼을 클릭한 후 제어판을 엽니다.
2. 프로그램 제거 또는 프로그램 추가/제거를 선택합니다.
3. 와콤 태블릿을 선택한 후 제거 버튼을 클릭합니다.

참고: 제거 작업이 효력을 발생하려면 컴퓨터를 다시 시작해야 할 수도 있습니다.

### Mac:

1. 이동 메뉴에서 응용 프로그램을 선택한 후 와콤 태블릿 폴더를 여십시오.
2. 와콤 태블릿 유틸리티 아이콘을 더블 클릭합니다. 태블릿 소프트웨어 : 제거 버튼을 클릭합니다. 관리자 로그인 이름과 암호를 입력합니다.
3. 제거가 완료되면 확인을 클릭합니다.
4. 컴퓨터를 끄고 Cintiq 를 끕니다. 컴퓨터와 Cintiq 가 꺼지면 Cintiq 를 컴퓨터에서 분리합니다.

인터넷에서 새 소프트웨어 드라이버 (제공된다면) 를 다운로드하는 방법에 대해서는 [서비스 및 수리](#)를 참조하십시오.

## 환경 설정 관리

**Windows 8:** Windows 8 시작 화면에서 Wacom 태블릿 속성 파일 유틸리티를 클릭합니다. Windows 8 Classic Desktop 사용자의 경우에는 키보드의 Windows 키를 누르거나 참 메뉴 모음에서 Windows 아이콘을 선택하여 시작 화면에 접근합니다.

### Windows 7:

1. 시작 아이콘을 클릭한 후 모든 프로그램을 선택합니다.
2. WACOM> Wacom 태블릿 환경 설정 파일 유틸리티를 선택합니다.

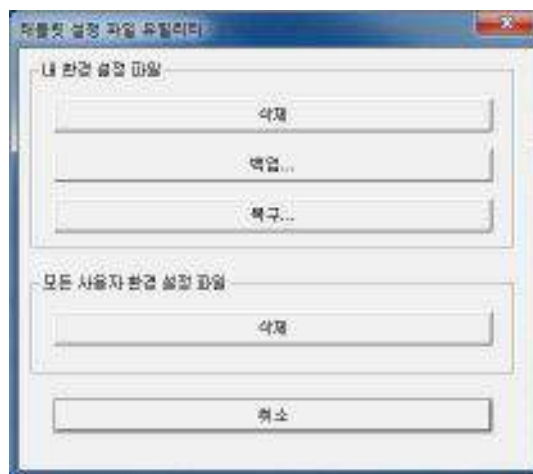
모든 Windows 시스템에 대한 환경을 다음과 같이 설정합니다:

1. 열려있는 모든 애플리케이션을 닫습니다.
2. 다음과 같이 환경 설정을 설정합니다:
  - 화면에 나오는 지시 사항을 잘 따릅니다.
  - 환경 설정을 백업하려면 내 환경 설정에서 백업 ... 을 클릭합니다.
  - 이전에 백업한 환경 설정을 복원하려면 내 환경 설정에서 복원 ... 을 클릭합니다.
  - 현재 사용자의 환경 설정을 제거하려면 내 환경 설정에서 제거 버튼을 클릭합니다.
  - 다중 사용자에 대한 환경 설정을 제거하려면 모든 사용자 환경 설정에서 제거를 클릭합니다.  
참고: 모든 사용자에 대한 환경 설정을 삭제하려면 관리자 권한이 필요합니다.

현재 열려 있는 태블릿 인식 애플리케이션을 모두 다시 시작합니다.

**Mac:** 메인 애플리케이션 폴더를 엽니다. 그 다음에 Wacom 태블릿 폴더를 열고 Wacom 태블릿 유틸리티를 실행합니다.

- 화면에 나오는 지시 사항을 잘 따릅니다.
- 환경 설정을 백업하려면 현재 사용자를 선택하고 백업 ... 을 클릭합니다.
- 이전에 백업한 환경 설정을 복원하려면 현재 사용자를 선택하고 복원 ... 을 클릭합니다.
- 환경 설정을 제거하려면 현재 사용자 또는 모든 사용자를 선택하고 제거를 클릭합니다.  
참고: 관리자 권한을 위해 모든 사용자는 환경 설정을 제거해야 합니다.



## 다중 태블릿 설치

바탕 화면 모드에서 시스템에서 발견된 Cintiq 또는 태블릿이 Wacom 태블릿 제어판 태블릿 목록에 아이콘으로 표시됩니다.

도구와 애플리케이션 설정을 사용자 지정하기 위한 펜 디스플레이 또는 태블릿 아이콘을 선택합니다.

- 지원되는 펜 디스플레이 또는 태블릿이 컴퓨터에 연결되어 있지 않은 경우 제어판이 실행되지 않습니다.
- 부착된 펜 디스플레이 또는 태블릿에 대해서만 설정을 보거나 변경할 수 있습니다.



새로 펜 디스플레이나 태블릿을 추가하려면 해당 기기를 컴퓨터에 연결합니다. 시스템이 자동으로 펜 디스플레이 또는 태블릿을 찾아 실행합니다. 그러면 펜 디스플레이 또는 태블릿에 대한 아이콘이 제어판에 나옵니다.

**중요 :** 추가 펜 디스플레이 장치 또는 태블릿을 Windows 시스템에 설치하면 추가 펜 디스플레이 또는 태블릿을 사용할 때 일부 애플리케이션에서 지우개 기능이 작동하지 않을 수 있습니다. 제어판에 추가한 첫 번째 펜 디스플레이 또는 태블릿을 사용하면 지우개 기능이 계속해서 올바르게 작동합니다.

드라이버에서 복수의 펜 디스플레이 또는 태블릿 중 하나를 제거하려면 삭제하고자 하는 펜 디스플레이나 태블릿을 선택한 후 태블릿 목록 옆의 [-] 버튼을 클릭합니다.

- 펜 디스플레이 또는 태블릿을 제어판 목록에서 삭제하려면 먼저 컴퓨터에 연결해야 합니다.
- 태블릿을 드라이버에 다시 추가하려면 컴퓨터를 다시 시작해야 합니다.



## 태블릿 제어용 일체형 애플리케이션 사용하기

일부 소프트웨어 애플리케이션은 익스프레스키 또는 토글링 기능을 직접 제어하도록 설계되었을 수 있습니다. 이렇게 설치된 애플리케이션에서 작업할 때는 익스프레스키 또는 토글링이 Wacom 태블릿 제어판에서 설정한 기능과 다르게 작동할 수 있습니다.

- 익스프레스키가 애플리케이션에 의해 무효화되면 익스프레스키 설정이 '정의된 애플리케이션' 또는 새 기능 이름을 사용해 자동으로 업데이트됩니다. 애플리케이션에 따라 익스프레스키, 토글링, 센터 버튼의 일부 또는 전부가 무효화될 수 있습니다.
- 일체형 애플리케이션이 활성화되었고 맨 앞에 있을 때만 익스프레스키, 토글링, 센터 버튼을 제어합니다. 애플리케이션을 닫거나 작업할 새 애플리케이션 창을 선택하면 Wacom 태블릿 제어판 설정이 이전 상태로 되돌아갑니다.
- 현재 또는 선택한 애플리케이션에 대한 익스프레스키, 토글링, 센터 버튼, 펜 기능 설정을 살펴보려면 익스프레스키를 설정으로 설정하고 언제든지 해당 키를 누릅니다.

이렇게 설치된 애플리케이션에서는 일반적으로 해당 애플리케이션과 함께 Wacom 제품을 처음 사용할 때 이 기능을 옵트아웃하거나 비활성화할 수 있습니다. 기능에 대한 자세한 내용과 이 기능을 사용자 지정하거나 비활성화하는 방법에 대해서는 애플리케이션과 함께 제공된 설명서를 참조하십시오.

자동 메시지 또는 애플리케이션 설명서에 이러한 작동을 비활성화하는 방법이 나오지 않으면 Wacom 태블릿 제어판을 이용해 일체형 애플리케이션의 작동을 무효화하는 [애플리케이션 관련 설정](#)을 만들 수 있습니다. [환경 설정 관리](#)를 참조하십시오.

**중요 :** 일체형 애플리케이션에 대해 응용 프로그램 관련 설정을 만든 경우 익스프레스키 기능을 정의된 애플리케이션으로 설정해도 여전히 일체형 애플리케이션이 기능을 제어할 수 있습니다.





## 전문가 설정 가져오기

전문가 설정 가져오기를 사용하면 XML 파일에서 지정한 사용자 지정한 Wacom 태블릿 제어판 설정을 가져올 수 있습니다.

- 일부 소프트웨어 개발자는 Wacom 제품을 해당 애플리케이션과 함께 사용할 때 최상의 성능을 제공하도록 특별히 설계된 사용자 지정 설정 파일을 만들 수 있습니다.
- 제품에 사용할 수 있는 다양한 사용자 지정 설정 파일을 해당 지역의 Wacom 웹사이트에서 선택할 수 있습니다.
- 각 XML 파일에는 하나 또는 여러 개의 애플리케이션에 대한 사용자 지정 설정이 들어있을 수 있습니다. 이러한 설정은 익스프레스키 또는 토글링, 센터 버튼, 레디얼 메뉴, 펜 버튼, 지우개 기능에 적용될 수 있습니다.

전문가 설정을 가져오는 방법은 다음과 같습니다.

1. 특정 애플리케이션에 사용할 설정이 있는 XML 파일을 선택합니다. 파일 선택 항목을 더블 클릭합니다.
2. 확인 대화 상자에 나온 지시 사항을 읽고 따릅니다.
  - 유틸리티가 하나 또는 여러 애플리케이션에 대한 설정을 가져옵니다. 이러한 애플리케이션에 대한 이전 설정은 덮어쓰기될 수 있습니다.
  - 전문가 설정을 가져오기 전에 기존 제어판 설정을 백업하는 것이 좋습니다.
  - 설정 가져오기를 취소하거나 계속할 수 있습니다.
3. 설정 가져오기를 선택하면 XML 파일에서 지정한 설정만 가져옵니다. 모든 해당되는 설정이 새 값으로 덮어쓰기됩니다. 다른 모든 기존 설정은 그대로 유지됩니다.
4. 가져오기 과정이 끝나면 Wacom 태블릿 제어판에서 새 설정을 살펴볼 수 있습니다.





## WINDOWS 에서 제공되는 펜 및 디지털 잉크 기능

Microsoft Windows 8, Windows 7 은 펜 입력을 광범위하게 지원합니다. 펜 기능은 Windows 7 Starter 와 Home Basic 을 제외하고 모든 버전의 Windows 8 과 Windows 7 에서 지원합니다.

참고 : 원활한 Windows 펜과 잉크 성능을 위해 Wacom 제어판에 테스트 탭에 Windows 잉크 사용하기 체크 박스가 선택 되도록 합니다.

- 메모 작성 . Windows 필기장에서 간단한 메모와 빠른 스케치를 작성할 수 있습니다. 필기 내용을 검색하는 필기장 검색 엔진을 사용합니다.
- 필기 인식 . 컴퓨터가 타이핑 입력을 인식하는 모든 환경에서 빠르게 필기 정보를 입력할 수 있습니다. 필기 내용을 언제든지 타이핑한 텍스트로 변환할 수 있습니다.
- Microsoft Office 의 디지털 잉크 . 해당되는 애플리케이션의 검토 탭에서 향상된 디지털 마크 업과 잉크도구를 활용할 수 있습니다.

태블릿 PC 입력 패널을 이용해서 Wacom 펜으로 글씨를 쓰거나 화면 키보드로 텍스트를 입력할 수 있습니다. 태블릿 PC 입력 패널 화면 설정은 다음과 같이 변경합니다 :

1. 태블릿 PC 입력 패널을 엽니다.
2. 도구와 옵션을 선택합니다.
3. 원하는 화면 설정에 따라 옵션을 선택합니다.

Windows 7 에서 태블릿 PC 입력 패널을 실행하기 위해 다음 방법 중 하나를 사용합니다 :

- 화면 커서를 텍스트 입력 영역 안으로 이동시킬 때 나타나는 입력 패널 아이콘을 클릭합니다.
- 기본 설정으로 화면 왼쪽 끝에 표시되는 입력 패널 탭을 클릭합니다.
- Windows 작업 표시줄에 있는 태블릿 PC 입력 패널 아이콘을 클릭합니다. 아이콘이 보이지 않으면 작업 표시줄에서 오른쪽 클릭한 후 도구 모음과 태블릿 PC 입력 패널을 선택합니다.

입력 패널을 비활성화하는 방법은 다음과 같습니다 :

1. 태블릿 PC 입력 패널을 엽니다.
2. 입력 장치 > 옵션을 선택합니다.
3. 열기 탭을 선택하고 다음 확인란을 선택 해제합니다.
  - 태블릿 펜 입력의 경우 텍스트 상자 옆에 아이콘을 표시
  - 입력 패널 탭을 표시.
4. 확인을 클릭합니다.



Microsoft 웹사이트에서 Windows의 디지털 잉크에 대한 자세한 내용을 검색합니다. 또한 Wacom 웹사이트 [www.wacom.com](http://www.wacom.com)에서 Windows 디지털 잉크를 찾아볼 수 있습니다.

참고: Wacom 소프트웨어 드라이버에서 다음과 같은 방법으로 Windows 7 성능을 향상시킵니다:

- Photoshop 등의 일부 그래픽 애플리케이션에서는 성능 향상을 위해 펜 클릭 및 ‘누른 채로 오른쪽 클릭’ 기능을 사용할 수 없습니다.

## 제품 정보

Cintiq에 대해 자세히 알아보려면 해당 지역의 Wacom 웹사이트를 참조하십시오. 또한 소프트웨어 애플리케이션을 검색해서 어떤 것이 Cintiq의 압력 감지와 기타 특수 기능을 지원하는지 찾아볼 수 있습니다.

미국, 캐나다, 중남미	<a href="https://store.wacom.com/us">https://store.wacom.com/us</a>
유럽, 중동, 아프리카	<a href="http://www.wacom.eu">http://www.wacom.eu</a>
일본	<a href="http://tablet.wacom.co.jp">http://tablet.wacom.co.jp</a>
아시아 태평양 (영어)	<a href="http://www.wacom.asia">http://www.wacom.asia</a>
중국 (중국어 간체)	<a href="http://www.wacom.com.cn">http://www.wacom.com.cn</a>
홍콩 (중국어 번체)	<a href="http://www.wacom.com.hk">http://www.wacom.com.hk</a>
한국	<a href="http://www.wacom.asia/kr">http://www.wacom.asia/kr</a>
대만	<a href="http://www.wacom.asia/tw">http://www.wacom.asia/tw</a>
태국	<a href="http://www.wacom.asia/th">http://www.wacom.asia/th</a>

## 제품 사양

Wacom 데스크톱 센터의 중요한 제품 정보 설명서에 Cintiq에 대한 제품 사양이 나와 있습니다. 이 문서에는 Cintiq 보증 및 수리 정책에 대한 정보도 나와 있습니다.

## 배터리 사양

Wacom Cintiq 제품에 들어 있는 리튬 이온 배터리는 사용자가 수리하거나 교체할 수 없습니다. Cintiq에 들어있는 배터리를 제거, 교체 또는 그 어떤 방법으로 변경하려 하지 마십시오. 보증 여부와 관계 없이 배터리 교체 또는 수리를 위해서는 Cintiq를 공인 서비스 센터로 보내셔야 합니다. Cintiq를 보내는 방법에 대해서는 Wacom 지원 사이트에 나와 있습니다.

Cintiq 배터리에 문제가 발생한 경우, Wacom 서비스 센터로 문의해 주시기 바랍니다.

Cintiq 배터리에 관한 자세한 정보는 중요 제품 정보 문서에 나와 있습니다.



## 보증 서비스 : 미국 및 캐나다

전체 제품 보증서와 라이선스 계약서가 Wacom 데스크톱 센터의 중요한 제품 정보 설명서에 들어있습니다.

미국 또는 캐나다에서 보증 서비스는 아래 연락처로 문의하시기 바랍니다.

Wacom 지원 센터

전화 : 1.360.896.9833

이메일 : <http://www.wacom.com/support/email.cfm>

## 보증 서비스 : 미국 및 캐나다 외 지역

미국과 캐나다 이외의 지역에서 구매하거나 사용하는 제품의 경우, 보증 기간이 지역 요건에 따라 결정될 수 있습니다. 펜 화면의 보증 기간은 해당 지역 Wacom 웹사이트 지원 페이지에 나와 있으며, 또는 Wacom 지원 센터로 문의할 수 있습니다.

### 아시아 태평양 지역 Wacom 기술 지원 (일본 및 중국 제외)

아시아 태평양 제한 보증 정책 및 제품 등록에 관한 자세한 내용은 <http://www.wacom.asia> 에서 확인하실 수 있습니다.

동남아시아, 오세아니아, 대만 지역에 대한 기술 지원 또는 보증 서비스에 관한 내용은 Wacom 지원 서비스에 연락해 주십시오.

전화 번호는 다음에 나와 있습니다 : <http://www.wacom.asia/customer-care>.

이 계약서에 대해 궁금한 사항이 있으시거나 어떤 이유로든 Wacom 에 연락하시고자 하는 경우에는 다음 주소로 서면 연락해 주십시오 :

북미 및 남미 지역 연락처 :

Wacom Technology Corporation  
1311 SE Cardinal Court  
Vancouver, Washington 98683  
U.S.A.

일본 연락처 :

Wacom Co., Ltd.  
Sumitomo Fudosan Shinjuku Grand Tower 31F  
8-17-1 Nishi-Shinjuku, Shinjuku-ku  
Tokyo, 160-6131, Japan

아시아 태평양 연락처 :

Wacom Co., Ltd.  
Asia Pacific Office  
Sumitomo Fudosan Grand Tower 31F  
8-17-1 Nishi-shinjuku, Shinjuku-ku  
Tokyo, 160-6131, Japan

중국 본토 ( 홍콩 제외 ) 연락처 :

Wacom China Corporation  
1103, Beijing IFC West Tower  
No. 8 Jianguomenwai Street  
Chaoyang District  
Beijing, 100022, China  
E-mail: [support@wacom.com.cn](mailto:support@wacom.com.cn)







## 부품과 부속품 주문

부품과 부속품 목록을 보려면 Wacom 웹사이트를 방문해 주십시오 .

또한 다음과 같이 구해볼 수 있습니다 :

- 미국 또는 캐나다, 1.888.884.1870 (수신자 부담 전화) 로 전화하거나 Wacom 웹사이트 <http://direct.wacom.com> (미국에만 해당) 를 방문합니다 .
- 유럽, +49 (0)180.500.03.75 로 전화하거나 [spareparts@wacom.eu](mailto:spareparts@wacom.eu) 로 이메일을 보내거나 웹사이트 <http://shop.wacom.eu> 를 방문합니다 . 또는 해당 지역의 전화번호를 이용해서 판매점 , 대리점 또는 기술 지원 부서에 문의하셔도 됩니다 .
- 일본, 웹사이트 <http://store.wacom.jp> 를 방문합니다 . 또는 해당 지역의 전화번호를 이용해서 판매점 , 대리점 또는 기술 지원 부서에 문의하셔도 됩니다 .
- 호주, 싱가포르, 대만, 한국, 각각 웹사이트 [www.BuyWacom.com.au](http://www.BuyWacom.com.au), [www.BuyWacom.com.sg](http://www.BuyWacom.com.sg), [www.BuyWacom.com.tw](http://www.BuyWacom.com.tw), [www.BuyWacom.co.kr](http://www.BuyWacom.co.kr) 을 방문합니다 .
- 기타 국가, 현지 판매점이나 대리점에 문의하시기 바랍니다 .

일부 부품과 부속품은 지역에 따라 공급되지 않을 수도 있습니다 .





## 용어집

**작업 영역.** Cintiq 에서 도구를 감지하는 영역 .

**애플리케이션 관련 설정.** 개별적인 애플리케이션에 대해 사용자 지정한 Cintiq 도구와 Cintiq 설정 . Wacom 태블릿 제어판을 이용해서 다양한 애플리케이션에서 독특하게 작동하도록 도구를 사용자 지정할 수 있습니다. [애플리케이션 관련 설정](#)은 애플리케이션을 사용할 때마다 효력이 발생합니다 .

**화면 비율.** Cintiq 작업 영역의 수직 및 수평 치수의 비율 .

**클릭 분계점.** 클릭하기 위해 펜촉에 가해야 하는 힘의 양 .

**바탕 화면 모드.** Cintiq 를 Windows 또는 Mac OS 를 사용하는 컴퓨터에 연결했을 때 작동하는 모드입니다 .

**더블 클릭 지원.** 더블 클릭 거리의 크기를 설정해서 더블 클릭을 더 간편하게 하는 Wacom 태블릿 제어판의 기능 .

**더블 클릭 거리.** 화면 커서가 클릭 간에 이동할 수 있고 더블 클릭으로 수용되는 최대 거리 ( 화면 화소) . 더블 클릭 거리를 늘리면 더블 클릭이 더 쉽지만 일부 그래픽 애플리케이션에서는 브러시 스트로크에 지연이 생길 수 있습니다 .

**지우개 인식 애플리케이션.** 펜 지우개를 기본 지원하는 소프트웨어 애플리케이션 이러한 애플리케이션은 지우개를 애플리케이션에 대한 감지 대상에 따라 여러 방법으로 이용할 수 있습니다 .

**익스프레스키.** Cintiq 에 있는 사용자 지정 컨트롤 키 . [익스프레스키](#) , [토글링](#) , [센터 버튼](#)을 참조하십시오 .

**핑거휠.** 옵션인 에어 브러시에 있는 컨트롤 휠 .

**하드웨어 제어 버튼.** Cintiq 의 기능 버튼 . [바탕 화면 모드](#)를 참조하십시오 .

**필기장.** 전자 수첩과 같은 기능을 하지만 디지털 메모 기능도 있는 Microsoft Windows 애플리케이션 . 예를 들면 , 텍스트로 변환해서 디지털 마크 업을 동료에게 송신할 수 있는 스케치나 메모 필기를 신속하게 작성할 수 있습니다 . 필기장에는 펜 , 마커 , 강조 도구와 더불어 Wacom 펜의 지우개 끝부분으로 쉽게 활성화되는 지우개 기능이 포함되어 있습니다 . 또한 실제 손으로 작성한 내용을 필기장에서 검색할 수도 있습니다 .

**표시등.** 발광 다이오드 . 펜 디스플레이 표시등으로 사용합니다 .

**모바일 모드.** Cintiq 를 컴퓨터에 연결하지 않고 안드로이드 OS 로 사용할 때 작동하는 모드입니다 .

**Shift, Alt, Ctrl 키.** Windows 변경키는 SHIFT, ALT, CTRL 이 있고 Mac 보조키는 SHIFT, CONTROL, COMMAND 그리고 OPTION 이 있습니다 . Cintiq 도구 버튼이나 익스프레스키를 사용자 지정해 변경 키를 동작 지정할 수 있습니다 .

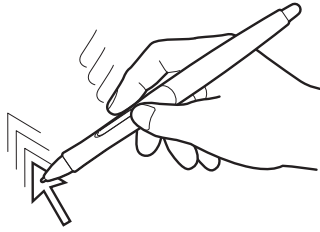
**마우스 가속.** 마우스 모드를 사용할 때 화면 커서 가속을 조절할 수 있는 설정입니다 .

**마우스 모드.** 화면 커서를 위치 지정하는 방법 . 태블릿에 Cintiq 도구를 넣고 일반 마우스처럼 " 들고 움직이기 " 방법으로 화면 커서를 움직일 수 있습니다 . 이는 상대적 포지셔닝이라 말합니다 .

**펜심.** 교체 가능한 펜촉 .



**시차.** 유리나 기타 매개물을 통해 바라볼 때 발생하는 개체 위치의 각도 왜곡. 이러한 효과를 교정하고 화면 커서를 화면의 펜 위치와 일치시키려면 Cintiq 를 보정해야 합니다.



시차 없음. 펜촉과 화면 커서가 정렬된 상태.



화면 유리에 의한 시차 효과. 펜촉 위치와 화면 커서가 정렬되지 않은 상태.

**펜 모드.** 화면 커서의 위치를 정하기 위한 방법. Cintiq 에 입력 도구를 놓을 때마다 화면 커서가 화면상의 대응하는 지점으로 점프합니다. 이를 절대 좌표라고 하며 펜에 대한 기본 설정입니다. 펜 모드는 먼저 화면 커서를 찾아서 바탕 화면에서 이동시키지 않아도 신속하게 위치를 잡게 해 줍니다.

**화소.** 화면 상의 최소 측정 단위.

**압력 감지.** Wacom 펜촉과 지우개가 가해진 압력 크기를 감지하는 능력. 이 기능은 압력을 감지하는 애플리케이션에서 자연스럽게 보이는 펜, 브러시, 지우개 스트로크 생성에 사용됩니다.

**압력 감지 애플리케이션.** 압력 감지 입력을 지원하는 애플리케이션.

**인식 유효 높이.** Cintiq [작업 영역](#) 위에서 입력 도구를 감지하는 높이.

[펜 기능](#)을 참조하십시오.

**레디얼 메뉴.** 계층 구조 메뉴 (레디얼 형식). 메뉴의 각 레벨은 선택 가능한 다양한 기능과 옵션이 포함된 여덟 가지 메뉴 슬라이스로 구성되어 있습니다. 이 메뉴를 표시하도록 입력 도구 또는 Cintiq 버튼을 사용자 지정할 수 있습니다.

**화면 커서.** 화면 상의 포인터. 화면 커서는 구동되는 애플리케이션에 따라 다른 모양 (I-빔, 화살표, 상자 등)으로 표시됩니다.

**태블릿 PC 입력 패널 (팁).** Microsoft Windows 태블릿 PC 입력 패널은 Wacom 펜으로 필기 메모를 작성하거나 화면 상 키보드로 작업할 수 있게 해 줍니다. 입력 패널은 필기한 것을 텍스트로 변환합니다. 작성한 정보는 다른 문서, 스프레드시트, 또는 그림에 삽입할 수 있습니다.

**기울기 감지.** 펜촉과 지우개가 도구와 태블릿 사이의 기울기 크기를 감지하는 능력. 이 기능은 기울기를 감지하는 애플리케이션에서 자연스럽게 보이는 펜, 브러시, 지우개 스트로크 생성에 사용됩니다.

**USB.** 유니버설 시리얼 버스. 컴퓨터 주변 장치를 연결하기 위한 하드웨어 인터페이스 표준. USB 포트는 핫 플러그를 지원하여 컴퓨터 전원을 끄지 않고 USB 장치를 연결하거나 분리할 수 있습니다.

**Wintab.** 태블릿 정보를 수신하기 위해 Windows 애플리케이션이 이용하는 인터페이스 표준. Cintiq 는 모든 Wintab 호환 애플리케이션을 지원합니다.

## 색인

ASTRO 애플리케이션	18	속도, 조절	31
Cintiq		터치 속도 조절	31
기울기, 조절	9	터치 테스트	33
멀티터치 경험	29	모니터, Cintiq 를 다른 모니터와 함께 사용하기	33
문제 해결	64	모바일 모드 파일 관리	18
사용자 지정	35	문제 해결	64, 68
소프트웨어 설치	11, 14	Mac 관련 문제	74
전면	8	Windows 관련 문제	73
제거	81	일반적인 문제	70
제어판 개요	36	태블릿 부분	70
테스트	65	문제해결	
펜 기능	25	입력 도구 테스트	66
Cintiq 스탠드		컨트롤 테스트	66
기울기 조절	9	바탕 화면 모드	22
FAQ (자주 묻는 질문)	77	버튼 기능	52
Mac 관련 문제, 문제 해결	74	보정, 펜 디스플레이	39
Wacom 데스크톱 센터	22	보증	88
Wacom 디스플레이 설정	33	본 설명서 소개	5
Wacom 모바일 센터	18	부속품	
Windows 관련 문제, 문제 해결	73	주문	89
고급 설정, 가져오기	85	부품	
기능, 버튼	52	주문	89
기술 지원, 옵션	76	사양	
기울기		제품	87
감지, 사용자 지정	44	사용자 지정	35
그리기	27	기울기 감지	44
기울기, 조절	9	도구 버튼	43
네비게이션, 멀티터치 사용자 지정	31	레디얼 메뉴	59
다중 도구, 작업하기	63	익스프레스키	45
다중 태블릿, 설치	83	지우개 감촉	42
더블 클릭, 조절	41	토글링과 센터 버튼	14, 46
도구 버튼, 사용자 지정	43	펜	40
디스플레이 토글, 작업하기	60	펜 디스플레이 기능	38
디지털 잉크, Windows 에서 제공	86	사용하기	
레디얼 메뉴		멀티터치	29
사용자 지정	59	펜	26
사용하기	59	새로운 도구 추가	63
멀티터치		새로운 도구, 추가	63
네이게이션 기능 설정	31	설명서, 소개	5
사용자 지정	31	설정	

애플리케이션 및 도구를 위해 변경	63	컨트롤	66
제거	63	펜	67
설정 마법사	11, 14	토글링과 센터 버튼 테스트	67
설정 및 익스프레스 보기	35	펜	25
설치	10	기울기, 그리기	27
센터 버튼	46	사용자 지정	40
소프트웨어		사용하기	26
업데이트	64	사이드 스위치	25
시작하기	10	압력 감지, 작업하기	27
압력 감지, 작업하기	27	위치 잡기	27
애플리케이션 관련 설정		잡는 방법	26
만들기	62	지우개	25
설정 변경	63	촉	25
작업하기	61	테스트	67
제거	63	펜심, 교체	80
애플리케이션, 태블릿 제어용 일체형	84	펜 디스플레이	
오른손 / 왼손 사용자 구성	22	기능 사용자 지정	38
용어집	90	보정	39
위치 잡기, 펜	27	펜, 옵션	40
유지 관리	79	펜심, 교체	80
인체공학	17	펜촉 감촉, 조절	41
일반적인 문제	68	펜촉 압력 설정, 고급	42
일반적인 문제, 문제 해결	70	화면 컨트롤	
입력 도구, 테스트	66	관리	51
작업 공간, 구성	17	사용자 지정	51
전면, Cintiq	8	패널 지정	49
정보, 제품	87	화면 키	51
제거	81	화면 터치 스트립	51
제어판		환경 설정, 관리	82
개요	36		
리스트	38		
설정 관리	35		
열기	35		
탭	38		
제품 정보	87		
주문, 부품과 부속품	89		
지우개 감촉, 사용자 지정	42		
지우개 압력 설정, 고급	42		
컨트롤, 테스트	66		
태블릿, 태블릿 리스트에서 이름 변경하기	63		
테스트			
Cintiq	65		
멀티터치	33		
익스프레스키, 토글링과 센터 버튼	67		
입력 도구	66		