



# INTUOS®



Intuos (CTL-480, CTH-460, CTH-480)

[設定 Intuos](#)

[使用您的 Intuos](#)

[使用畫筆](#)

[使用快速鍵](#)

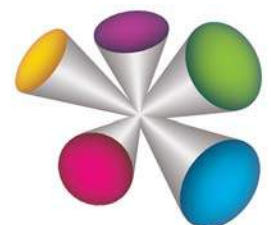
[Intuos 多點觸控體驗](#)

[自訂 Intuos](#)

[使用無線操作 Intuos](#)

[疑難排解](#)

[技術支援選項](#)





Intuos使用手冊

版本1.0 · 修訂版次J3113

Copyright © Wacom Co., Ltd., 2013

保留所有權利。本手冊的任何部分均不可複製，惟明確個人使用除外Wacom保留修改本發行物之權利，如有變更恕不另行通知。Wacom致力在本手冊中提供最新且最精確的資訊。但是，Wacom保留變更任何規格及產品組態的決定權，如有變更恕不另行通知，且無義務將此等變更納入本手冊中。

以上資料說明Wacom準備本手冊之年份。但對使用者發行手冊的日期與適用的Wacom產品上市日期同步。

Intuos和Wacom是Wacom Co., Ltd.的註冊商標。

Adobe及Photoshop是Adobe Systems Incorporated在美國及/或其他國家的註冊商標或商標。Microsoft、Windows和Vista是Microsoft Corporation在美國及/或其他國家的註冊商標或商標。Apple、Apple標誌及Mac是Apple Inc.在美國及其他國家的註冊商標。

本份文件中所提及的任何其他公司及產品名稱，可能為其所屬公司之商標及/或註冊商標。本手冊提及的其他廠商產品僅供作參考資訊，並無任何支援或推薦之意圖。對於這些產品的效能或使用，Wacom概不負責。

ExpressKey是Ginsan Industries, Inc.的註冊商標，經許可後使用。





## 目錄

關於本手冊	5	變更應用程式特定設定	37
您的 INTUOS 數位板	6	移除應用程式特定設定	37
系統需求	6	選項	37
Intuos 畫筆	8	管理偏好設定	38
筆座	8	安裝多個數位板	38
設定 INTUOS	9	使用無線操作 INTUOS	39
將 Intuos 連接到電腦	9	無線配件元件	39
安裝驅動程式	10	無線設定	40
數位板有效工作區	11	建立無線連線	41
使用多部螢幕	12	優化無線連線	42
控制台概觀	12	移除無線模組	43
使用您的 INTUOS	13	電池及電源管理	43
使用畫筆	13	為電池充電	43
握住畫筆	14	電池及無線連線狀態	44
定位	15	節電功能	45
單響	15	電池壽命資訊	46
擦除	15	電池更換	47
拖曳	15	保存無線接收器	48
使用壓力感應	15	測試無線連線	48
使用側面按鈕	16	疑難排解	49
使用快速鍵	16	測試數位板	50
快速鍵預設值	17	測試數位板控制功能與工具	52
應用程式特定快速鍵預設值	17	測試快速鍵	53
INTUOS 多點觸控體驗	18	測試畫筆	53
觸控導覽	19	疑難排解表	54
設定觸控選項	20	一般問題	54
使用快速鍵顯示	21	畫筆問題	55
自訂 INTUOS	22	觸控問題	57
控制台概觀	23	無線連線問題	58
調整筆尖壓力感應和雙響	24	Windows 特別問題	59
數位板螢幕鏡射	25	Mac 特別問題	60
部分螢幕設定範圍	26	技術支援選項	62
數位板部分範圍	27	取得軟體更新	63
按鈕功能	28	保養與維護	63
使用與自訂輻射式選單	33	附錄	64
使用顯示切換	34	更換筆尖	64
自訂您的應用程式設定	35	解除安裝 Intuos	65
建立應用程式特定設定	36	使用專為數位板控制功能整合的應用程式	66









Windows 中的畫筆與數位墨水功能	67
產品資訊	68
訂購零件及配件	68
保固服務	69
美國或加拿大保固服務	69
美國或加拿大境外保固服務	69
專有詞彙	70
索引	72



## 關於本手冊

本手冊可讓您快速存取 [Intuos](#) 的相關資訊。本資訊適用於 Windows 和 Mac 電腦。除非另行註明，否則會顯示 Windows 螢幕截圖。

- 按一下 [目錄](#) 或 [索引](#) 主題，即可直接前往該主題。
- 使用導覽控制在手冊中移動。
- 手冊。

		前往首頁。	
目錄	前往目錄。	 	往上一頁，或往下一頁。
索引	前往索引。		返回之前瀏覽的頁面。

- 使用 .pdf 檢視器的放大工具，在顯示螢幕上放大手冊。請參閱檢視器應用程式說明，以取得其他工具資訊，來協助您使用及列印手冊。
- 使用「」，是用於識別鍵盤按鍵的名稱、對話方塊，以及控制台選項。
- 請務必詳閱 Intuos 的「重要產品資訊」文件（位於 Intuos 安裝 CD 中）。該文件包含產品安全注意事項、規格及授權協議。
- 本產品不含下列資訊：關於特定電腦硬體或作業系統的資訊，或關於您的應用程式軟體的資訊。如果需要此類資訊，建議您參閱硬體、作業系統或應用程式隨附的手冊及磁片。
- 除了 Microsoft Windows 8、Windows 7 與 Vista 內建的墨水功能外，許多繪圖應用程式也可支援壓力感應及畫筆橡皮擦。您可在 Wacom 網站上找到可支援這些功能之應用軟體的清單（請參閱 [產品資訊](#)）。

Wacom 的理念即是不斷地改進所有產品。因此，工程技術不時地變化，也不斷進行改進。所以，本手冊可能並未涵蓋部分變更、修改及改進內容。

## 您的INTUOS數位板

Intuos的所有機型都支援畫筆輸入。CTH-480和CTH-680 Intuos機型隨附有具橡皮擦功能的畫筆。Intuos的型號可以在數位板的背面找到。

Intuos只能搭配使用相容的Wacom畫筆，例如您的產品隨附的畫筆，或指定可配合Intuos使用的Wacom配件工具。請參閱[訂購零件及配件](#)。

CTH-480和CTH-680機型都支援觸控功能。請參閱[Intuos多點觸控體驗](#)。

Wacom無線配件套件需另外購買。並非全部的數位板機型或配件在所有地區皆有提供。

當您打開Intuos的包裝盒時，請確認下列項目和配件都已隨附在內。上述一或多個項目會放置於數位板背面的中央收納室內。

- Intuos數位板
- 畫筆
- 安裝CD
- 快速入門指南（小冊子）
- 3個額外筆尖
- 畫筆彩色環圈
- 電源線
- 筆座，可供連接於數位板背面

下文中將會提供這些項目和功能的圖片與說明。

### 系統需求

請確認您的電腦符合下列最低系統需求：

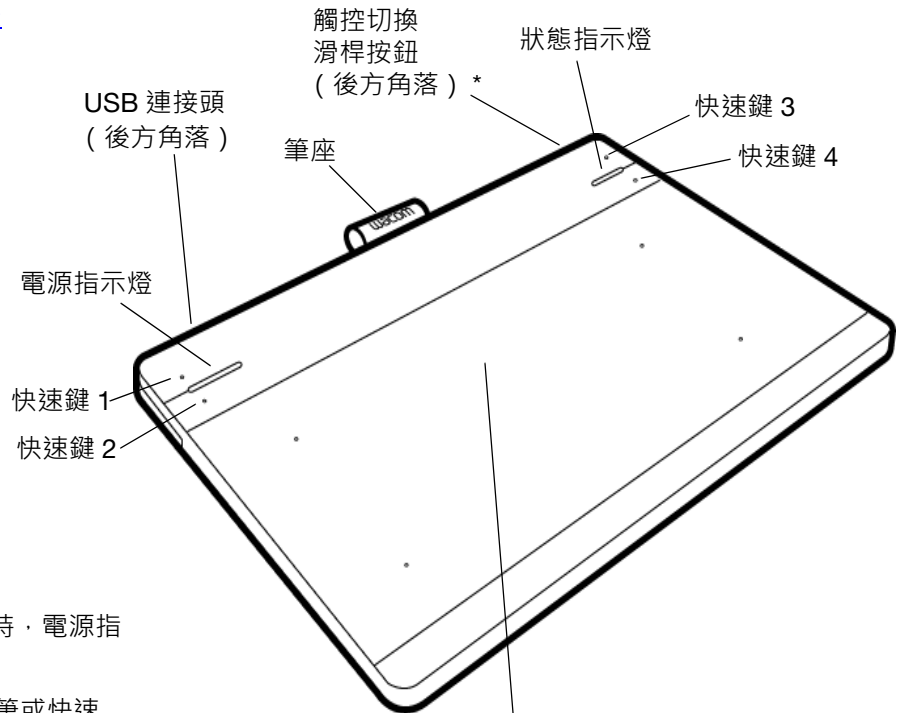
- **PC**：Windows 8或Windows 7，32或64位元組態，或Windows Vista。一個可用的USB埠。需要CD-ROM光碟機，才能從安裝CD安裝驅動程式。
- **Mac**：OS X，v10.6或更新版本。僅限Intel平台。一個可用的USB埠。需要CD-ROM光碟機，才能從安裝CD安裝驅動程式。

備註：您也可以從Wacom網站下載並安裝適用於Windows和Mac作業系統的驅動程式（請參閱[安裝驅動程式](#)）。

### 快速鍵

使用Intuos上方角落的四個可自訂快速鍵，設定常用功能或鍵盤，或模擬按鈕點選或修正器按鍵。請參閱[使用快速鍵](#)。

快速鍵也可針對多種常用應用程式提供自動設定。請參閱[建立應用程式特定設定](#)。



### 指示燈

- 當Intuos連接到已啟用的USB埠時，電源指示燈就會亮起。
- 當您觸碰有效工作區，或使用畫筆或快速鍵時，狀態指示燈就會亮起。

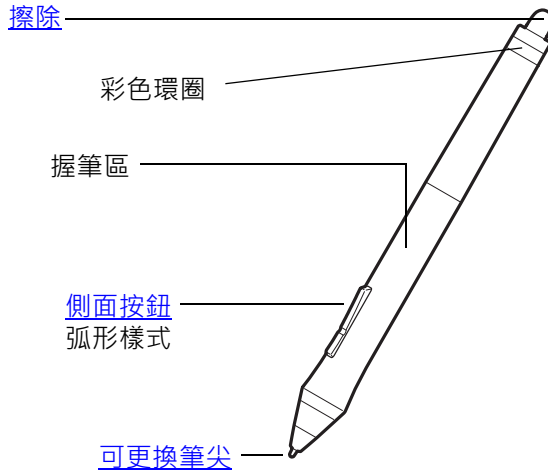
若為無線操作，請參閱[電池及無線連線狀態](#)。

數位板的有效工作區會偵測觸碰動作、畫筆或其他Intuos工具。數位板上位於金屬顏色部分角落的四個小點，是有效工作區的邊界。

\*Intuos CTH-480和CTH-680機型支援觸控功能。

## INTUOS畫筆

所有Intuos畫筆都是無線，而且不需使用電池。CTH-480和CTH-680機型的畫筆都隨附有橡皮擦。



### Intuos 畫筆彩色環圈

您可以使用畫筆彩色環圈來個人化畫筆，或在多使用者環境中區別畫筆。若要更換彩色環圈，請旋開畫筆尖的末端，即可換上新的環圈。

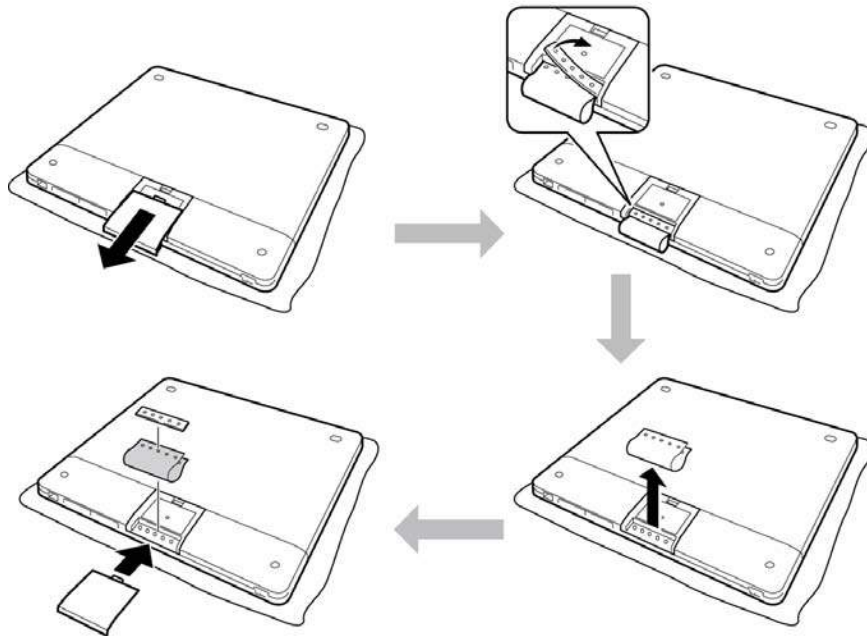
彩色環圈並非在所有區域皆有提供。

若要瞭解目前支援 Intuos 畫筆特殊功能的應用程式詳細資訊，請參閱[產品資訊](#)。如需其他工具和配件的資訊，請參閱[訂購零件及配件](#)。

**⚠ 警告：窒息的危險。請留意避免孩童拔出、咬嚼或吞食畫筆的零件。筆尖或側面按鈕可能因孩童咬食而意外拔出。**

## 筆座

筆座隨附於產品中。您可以如圖所示加上筆座，以個人化您的Intuos。





## 設定INTUOS

如要盡可能地減輕疲勞，請將您的工作環境安排得更舒適。將數位板、畫筆以及鍵盤放在輕鬆就能接觸、手無需特意伸長的位置。

將螢幕調整至您能舒適地檢視畫面、眼睛最不疲勞的位置，並置於約一臂之遙的距離。將數位板和電腦的螢幕放正，將有助於您的定位操作，使螢幕游標的移動方向符合手在數位板的移動方向。

使用Intuos筆或其他工具時，不需要過度用力握住。

若使用數位板作為主要創意工具，可考慮將數位板放置於鍵盤的下方，並對齊螢幕的中央。

[安裝驅動程式](#)

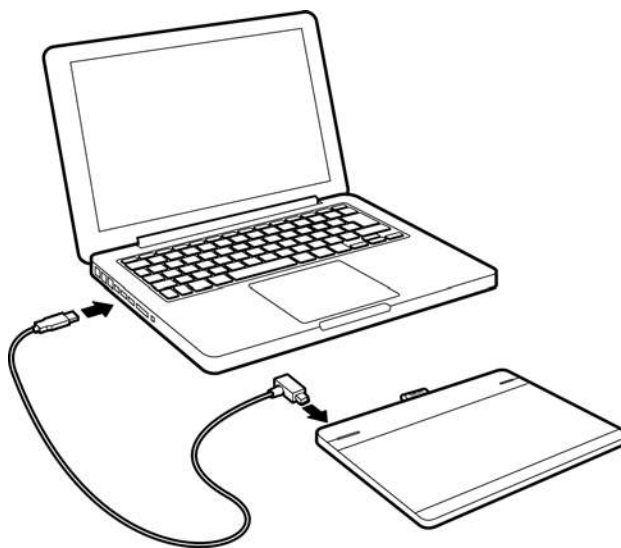
[數位板有效工作區](#)

[控制台概觀](#)

### 將INTUOS連接到電腦

產品隨附USB連接線，可將Intuos連接到電腦。

- 按圖所示，將USB連接線接上電腦和Intuos。連接完成後，左側的狀態指示燈會亮起（白光）。
- 以畫筆觸碰Intuos的有效工作區。右側的狀態指示燈會亮起。
- 以手指觸碰有效工作區。狀態指示燈會亮起。如果指示燈沒有亮起，請將數位板右上角的觸控切換滑桿按鈕往反向移動，然後再次觸碰有效工作區。現在狀態指示燈應會亮起。





## 安裝驅動程式

在Windows 8、Windows 7和Vista作業系統上，驅動程式會在Intuos首次連接到電腦時安裝。電源指示燈亮起就表示已連接。

驅動程式也可於安裝CD中取得，或是從Wacom網站上的「支援」區域下載。

若為Mac作業系統，您將需要從CD安裝驅動程式，或從Wacom網站下載並安裝。

備註：如果沒有驅動程式，您的Intuos將無法運作。請務必安裝驅動程式，以使用您的數位板。

若要安裝驅動程式：

1. 儲存您的工作並關閉所有開啟的應用程式。
2. 暫時停用所有病毒防護程式。
3. 安裝驅動程式：
  - 若為Windows 8、Windows 7或Vista，請選擇Intuos與電腦連接後出現的驅動程式安裝選項。如此一來，將會從Wacom網站下載並安裝驅動程式。  
您也可以從CD存取驅動程式，或從Wacom網站的「支援」區域下載。
  - 若為Mac OS，請將安裝CD插入電腦的CD-ROM光碟機。如果軟體安裝程式選單沒有顯示，請按兩下CD中顯示的「安裝」或「啟動」圖示。您也可從Wacom網站的「支援」區域手動下載驅動程式。
4. 遵循提示安裝驅動程式軟體。
5. 重新啟動您的病毒防護程式。
6. 完成軟體安裝後，請確認您可以使用畫筆在Intuos上移動螢幕游標。  
當您將筆尖置於有效工作區內或附近，螢幕游標應會立即跳至筆尖下方附近的對應位置。抬起筆尖並將其置於不同位置，螢幕游標應會再次跳至新的位置。
7. 請查看連結至驅動程式下載頁面的「備註」，以取得更新資訊。請參閱安裝CD中的「重要產品資訊」文件，瞭解注意事項和警告。如果在安裝驅動程式時發生問題，請參閱[疑難排解](#)。

備註：

產品支援使用者的特定偏好設定。每位使用者登入後，都可在Wacom數位板控制台中自訂其個人設定。若切換為其他使用者（透過登入或快速使用者切換方法），即會載入該使用者的設定。

如果您無法控制游標，代表偏好設定可能已毀損。請參閱[管理偏好設定](#)以刪除現有的偏好設定，並將Intuos恢復為出廠預設狀態。

在Microsoft Windows 8和Windows 7中，驅動程式安裝作業會自動啟動畫筆輸入功能（Windows 7簡易版與Windows 7家用入門版除外）。請參閱Windows中的畫筆與數位墨水功能。

若要從網際網路下載可用的新軟體驅動程式，請參閱[取得軟體更新](#)。

若要解除安裝軟體驅動程式，請參閱[解除安裝Intuos](#)。



## 數位板有效工作區

數位板有效工作區是Intuos數位板上可感應到畫筆輸入或觸控的區域。

筆尖或橡皮擦進入數位板的感應範圍時，會忽略觸控。將畫筆與您的手移開數位板有效工作區，即可啟用觸控。

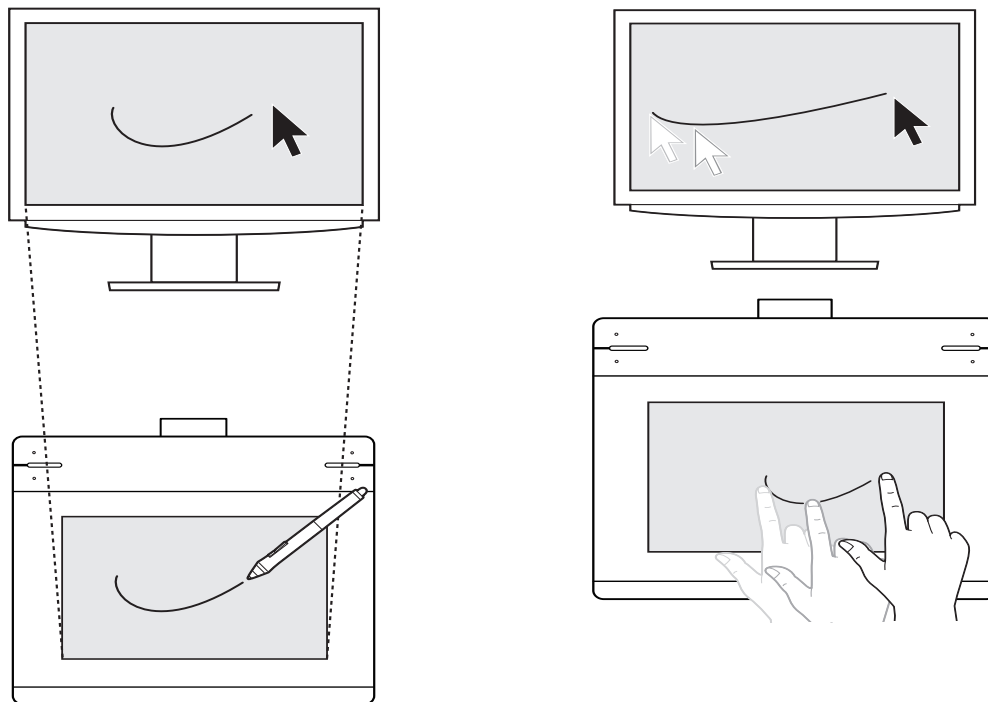
無論您將畫筆放在數位板的哪一個位置，螢幕游標移動至螢幕上所對應的點。螢幕游標指示畫筆位置，並會跟隨畫筆在數位板表面的移動路徑。

請參閱[使用畫筆](#)。

備註：有效工作區為電腦螢幕的鏡射。預設情況下是使用整個螢幕，或若您使用多部螢幕，則是使用所有螢幕。您可以設定[數位板螢幕鏡射](#)，自訂畫筆輸入的鏡射關係。

請參閱[Intuos觸控體驗](#)。請同時參閱Windows和Mac版的Wacom手勢指南，網址為：

[www.wacom.com/en/support/manuals](http://www.wacom.com/en/support/manuals)。

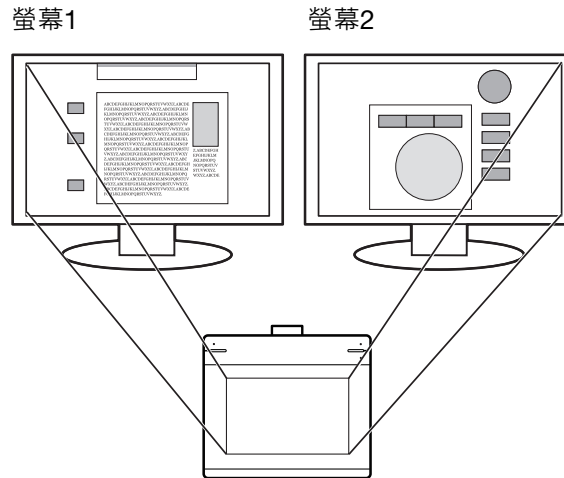




## 使用多部螢幕

如果您使用一部以上的螢幕，Intuos將根據其在顯示內容控制台中的配置方式鏡射至螢幕。

- 如果使用多部螢幕並且您處於擴展螢幕模式下，數位板將鏡射到所有的螢幕，如同其為一個大型螢幕一般。



此範例為數位板鏡射至顯示於兩部螢幕的整個系統桌面。

- 如果您的螢幕處於鏡射模式下（兩部螢幕顯示相同內容），數位板將鏡射至每一部螢幕的整個空間，而螢幕游標也會同時顯示在每一部螢幕上。

若要深入瞭解如何配置您的電腦和作業系統，以搭配使用多部螢幕，請參閱硬體和操作系統的相關文件。

提示：

- 您可以自訂數位板，使其鏡射至單一螢幕，或鏡射至部分螢幕區域。請參閱[數位板螢幕鏡射](#)。
- 當您的系統配置多部螢幕，可以指派「顯示切換」功能至快速鍵。這可讓您在主畫面及其他螢幕之間，切換目前的數位板鏡射和螢幕游標。請參閱[使用顯示切換](#)。

## 控制台概觀

瞭解Intuos數位板的基本概念後，您可能需要自訂觸控或畫筆輸入的運作方式。Wacom數位板控制台是您自訂Intuos數位板設定之處。

[控制台概觀](#)





## 使用您的INTUOS

如果您是使用Intuos的新手，請閱讀以下章節。另請參閱[Intuos觸控體驗](#)。

**重要：**請務必使用相容的Wacom畫筆，例如您的產品隨附的畫筆，或指定可配合Intuos使用的Wacom配件工具。其他畫筆可能無法正常運作。請參閱[訂購零件及配件](#)。

### 使用畫筆

Intuos畫筆會感應您對畫筆施加的按壓力量。

在數位板有效工作區上使用畫筆時，有四種基本技巧：指向、單響、雙響及拖曳。如果您對使用畫筆並不熟悉，請嘗試以下頁面的練習。請參閱[數位板有效工作區](#)。

備註：筆尖或橡皮擦進入感應區範圍時，畫筆會停用觸控。感應區範圍是數位板表面約14毫米的範圍內。

將畫筆與您的手移開數位板的有效工作區，即可啟用觸控。

使用Intuos背面角落的滑桿按鈕，可以啟用或停用觸控。

[握住畫筆](#)

[使用側面按鈕](#)

[單響](#)

[拖曳](#)

[使用側面按鈕](#)

[使用壓力感應](#)

[擦除](#)

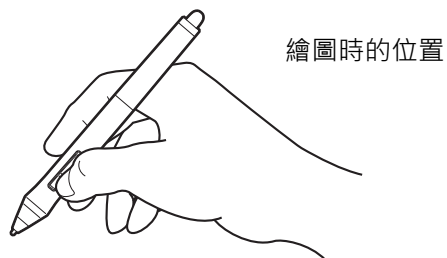
[使用快速鍵](#)





## 握住畫筆

以握住一般筆或鉛筆的方式握住Intuos畫筆。調整握筆的動作，讓側面按鈕位於方便使用的位置，讓您可以使用姆指或食指輕鬆切換。請留意，勿在使用畫筆繪圖或定位時，不慎按下按鈕。畫筆可隨意傾斜，以您最舒適的角度為準。



### 重要：

- 畫筆不使用時，請置入筆座（夾環）內，或平放於桌面上。為維持畫筆的感應度，請勿將畫筆以筆尖或橡皮擦支撐其重量的方式存放。
- 若將Intuos工具留置於數位板上，可能會在您使用其他指標裝置時干擾螢幕上的游標定位，或可能令電腦無法進入睡眠狀態。





## 定位

若要定位螢幕游標，請於有效工作區上方稍微移動畫筆，但不接觸到螢幕表面。使用筆尖在螢幕上輕按，以進行選擇。

## 單響

以筆尖輕點螢幕一下，或以足夠按壓力道，使筆尖碰觸螢幕，以產生單響的。

如需雙響，請按上方側面按鈕（若設為「雙響」），或使用筆尖在相同位置快速輕點螢幕兩下。

## 擦除

在受支援的應用程式中，畫筆橡皮擦的使用方式就如同鉛筆上的橡皮擦。

請造訪Wacom網站，瞭解支援橡皮擦之應用程式的相關資訊。請參閱[產品資訊](#)。如果您使用的應用程式不支援橡皮擦功能，您還是可以將橡皮擦用於定位、拖曳或註解。

## 拖曳

選擇物件，然後在螢幕上滑動筆尖以移動物件。

## 使用壓力感應

在支援此功能的應用程式中，畫筆會回應您手部動作的細微差異及彎折，讓您能建立宛若自然筆觸的筆畫線條。

若要利用壓力感應來繪圖、上墨或書寫，請在有效工作區中移動畫筆時，以不同的力道向下施壓於筆尖上。用力壓下時，線條變粗或色彩變濃。輕輕壓下時，線條變細或色彩變淡。某些應用程式會要求您先自應用程式工具面板中選擇壓力感應工具。如果要調整筆尖壓力感應，請參閱[調整筆尖壓力感應和雙響](#)。

請造訪Wacom網站，瞭解支援壓力感應之應用程式的相關資訊。請參閱[產品資訊](#)。





## 使用側面按鈕

畫筆側面按鈕具有兩項可自訂的[功能](#)，您能將按鈕向任一方向按下以進行選擇。筆尖位於數位板有效工作區約14毫米的範圍內，即可使用按鈕。使用按鈕時，無須使筆尖碰觸數位板。

預筆按鈕位置：

上方： 雙響

下方： 右鍵單響

按上方按鈕即為雙響。這比使用筆尖輕點兩次容易。

按下方按鈕即為右鍵單響，會啟動特定應用程式的選單或特定圖示的選單。

提示：若要在有效工作視窗中以任何方向定位文件或影像，請將按鈕功能設定為「畫面移動/畫面捲動」，接著按下畫筆按鈕並在數位板上移動筆尖。當您移動筆尖時，文件或影像會遵循數位板上的畫筆移動方向。完成後放開畫筆按鈕或從數位板表面抬起筆尖。

在某些應用程式視窗內，當您移動筆尖時，文件會精確的隨著螢幕游標移動。在其他應用程式視窗內，文件只會大略的隨著螢幕游標移動。

## 使用快速鍵

您可以使用快速鍵：

- 設定按鍵為常用的鍵盤捷徑。
- 設定按鍵以啟動常用檔案或應用程式。
- 如果您不希望使用畫筆上的側面按鈕，可以設定按鍵為右鍵單響或雙響。
- 選擇其他任何可使用的[功能](#)。

**重要：**部分應用程式可能會覆寫並控制快速鍵功能。如需詳細資訊，請參閱[使用專為數位板控制功能整合的應用程式](#)。

使用Wacom數位板控制台來自訂快速鍵選項。請參閱[控制台概觀](#)。







## 快速鍵預設值

使用不同的快速鍵，可執行常用的功能或按鍵動作。快速鍵亦可用於修改您工作時的觸控、畫筆或其他工具內容。

當您首次開始使用Intuos時，快速鍵會設為數位板預設功能。

Windows 8、Windows 7和Vista的快速鍵預設值為：

- 快速鍵1：Shift
- 快速鍵2：Alt
- 快速鍵3：Ctrl
- 快速鍵4：Windows

Mac的快速鍵預設值為：

- 快速鍵1：Shift
- 快速鍵2：Option
- 快速鍵3：Command
- 快速鍵4：Control

## 應用程式特定快速鍵預設值

當您使用常用應用程式（例如Photoshop、Illustrator或Corel Painter）時，Intuos驅動程式會感應應用程式，並自動將快速鍵設為該應用程式的常用功能。

若要檢視現有快速鍵設定，請按下快速鍵，在主螢幕中啟動快速鍵顯示。您觸控的快速鍵會在顯示畫面中反白顯示。請參閱[使用快速鍵顯示](#)。

備註：快速鍵之間可相互組合操作。例如，將一個按鍵自訂為CTRL功能，將另一個按鍵設定為ALT功能。

同時按下這兩個按鍵時，可啟動CTRL+ALT功能。





## INTUOS多點觸控體驗

Intuos是為了提升您的工作效率而設計。觸控功能讓您只需在Intuos數位板上使用手指，就能與電腦互動。

Intuos觸控功能的使用方式和任何其他Mac或Windows裝置（例如手機、觸控板和筆記型電腦）完全相同。一些觸控手勢在Windows和Mac作業系統上會有所不同。

若要啟用或停用觸控功能，請將Intuos右上角的滑桿往反向移動（請參閱[您的Intuos數位板](#)）。

若要檢視Windows和Mac版的Wacom手勢指南，請前往[www.wacom.com/en/support/manuals](http://www.wacom.com/en/support/manuals)。

在您碰觸數位板有效工作區時，即已啟動觸控功能。

- 使用觸控功能時，您可以採用最舒適的手指間隔。但是，手指間隔若過於靠近，容易使數位板誤認為單指，或數位板無法辨識出哪根手指用於啟動或執行動作或手勢。手指一定要在有效工作區內。
- 請體驗觸控功能，以找出最適合您的方式。請小心避免在使用手勢時不慎碰到數位板。例如，在縮放或捲動時，如果您的手指或手掌不慎碰觸到數位板的有效工作區，可能會意外觸發右鍵單響功能。

備註：使用可支援畫筆輸入與觸控的數位板機型時，若筆尖或橡皮擦在數位板的感應區範圍內，畫筆會停用觸控功能。將畫筆與您的手移開數位板的有效工作區，即可啟用觸控。

[觸控導覽](#)





## 觸控導覽

Intuos 觸控數位板的觸控功能讓您只需使用手指在數位板表面上移動，就能控制電腦。請參閱[數位板有效工作區](#)。

數位板右上角的滑桿按鈕（切換開關）可啟用或停用觸控功能。

- 使用基本動作導覽及執行一般滑鼠操作。
- 利用手勢可捲動、縮放、旋轉及執行其他功能。部分手勢在Intuos辨識後，可能會在顯示畫面上出現指示的視覺線索。

某些功能（例如右鍵單響）可以用不同的動作或手勢執行。

將螢幕游標置於觸控選項上，可查看該功能的靜態影像。

若未選擇檢視特定選項，控制台將會由上到下依序顯示各個選項。

您也可以將此選項指派為快速鍵，以變更此選項。

另請參閱[觸控導覽](#)和[使用快速鍵顯示](#)。



您也可以自訂快速鍵來執行部分觸控功能。

[使用快速鍵顯示](#)

[觸控導覽](#)



## 設定觸控選項

選擇「觸控選項」索引標籤。觸控選項用於決定移動或輕點手指的速度要多快，才能辨識出動作或手勢。

調整螢幕游標的追蹤及導覽速度。若要使用較多的手指以較慢的速度移動螢幕游標，請選擇「緩慢」。若要以較少的動作快速移動游標，請選擇「快速」。

調整輕點速度要多快才能執行雙響。若要測試您的設定，請將游標放置於「測試」區域並輕點兩次。

設定「捲動」觸控手勢的捲動速度。

設定螢幕游標的加速程度。若需降低數位板對手指移動的反應，請選擇「低」設定。若需加快反應速度，請選擇「高」設定。

備註：觸控速度和加速度的設定無關於系統（OS）設定。在Wacom數位板控制台設定中所做的變更，並不影響類似的系統設定。然而，類似的系統設定值若有變更，則可能影響您的Intuos數位板設定。



## 使用快速鍵顯示

您可以隨時檢視任何個別快速鍵的現行設定。

- 按下快速鍵，即可在主螢幕中啟動快速鍵顯示。您觸控的快速鍵會在顯示畫面中反白顯示。
- 如果某個快速鍵已停用，它將會顯示為停用，或不會顯示該按鍵。
- 顯示畫面將會於2秒後在螢幕上淡出。
- 若要停用顯示，請選擇控制台中的「快速鍵」索引標籤，然後取消勾選「顯示快速檢視」方塊。
- 您可以按下設為「顯示設定」的快速鍵以查看顯示。





## 自訂INTUOS

使用Wacom數位板控制台，以您偏好的工作方式自訂Intuos。

[控制台概觀](#)

[調整筆尖壓力感應和雙響](#)

[數位板螢幕鏡射](#)

[按鈕功能](#)

[使用與自訂輻射式選單](#)

[使用顯示切換](#)

[自訂您的應用程式設定](#)

[選項](#)

若需開啟Wacom數位板控制台：

- **Windows 8**：從Windows 8「開始」畫面中，在螢幕左下角按一下滑鼠右鍵，然後從彈出式選單選擇「控制台」。如果您使用Windows 8傳統桌面，請按鍵盤上的Windows鍵，或選擇快速鍵列中的Windows圖示，存取「開始」畫面。
- **Windows 7和Vista**：按一下Windows「開始」按鈕並選擇「所有程式」，接著選擇「WACOM數位板」並選擇「WACOM數位板內容」選項。
- **Mac**：從「Apple」選單或「應用程式」資料夾開啟「系統偏好設定」。然後按一下「WACOM數位板」圖示。

控制台只顯示適用於您目前數位板機型與組態的索引標籤及選項。請參閱[控制台概觀](#)。

備註：產品支援使用者的特定偏好設定。每位使用者登入後，都可在Wacom數位板控制台中自訂其個人設定。若切換為其他使用者，會自動載入該使用者的設定。



## 控制台概觀

您可以使用Wacom數位板控制台來自訂Intuos數位板或工具。系統中會顯示適當的索引標籤，且使用中的應用程式會顯示在「應用程式」清單中。您可以使用控制台：

- 為常用的鍵盤捷徑設定按鍵，或啟動常用的檔案或應用程式。
- 如果您不希望（或無法）使用畫筆上的側面按鈕，可以設定右鍵單響或雙響的按鍵。
- 選擇其他任何可使用的[功能](#)。請參閱[使用快速鍵](#)。

**重要：**部分應用程式可能會覆寫並控制快速鍵功能。如需詳細資訊，請參閱[使用專為數位板控制功能整合的應用程式](#)。

若要自訂，請變更索引標籤控制項。請體驗不同的設定，以發現最適合您的方式。目前的選擇將會反白顯示。您所做的任何變更都會立即生效。

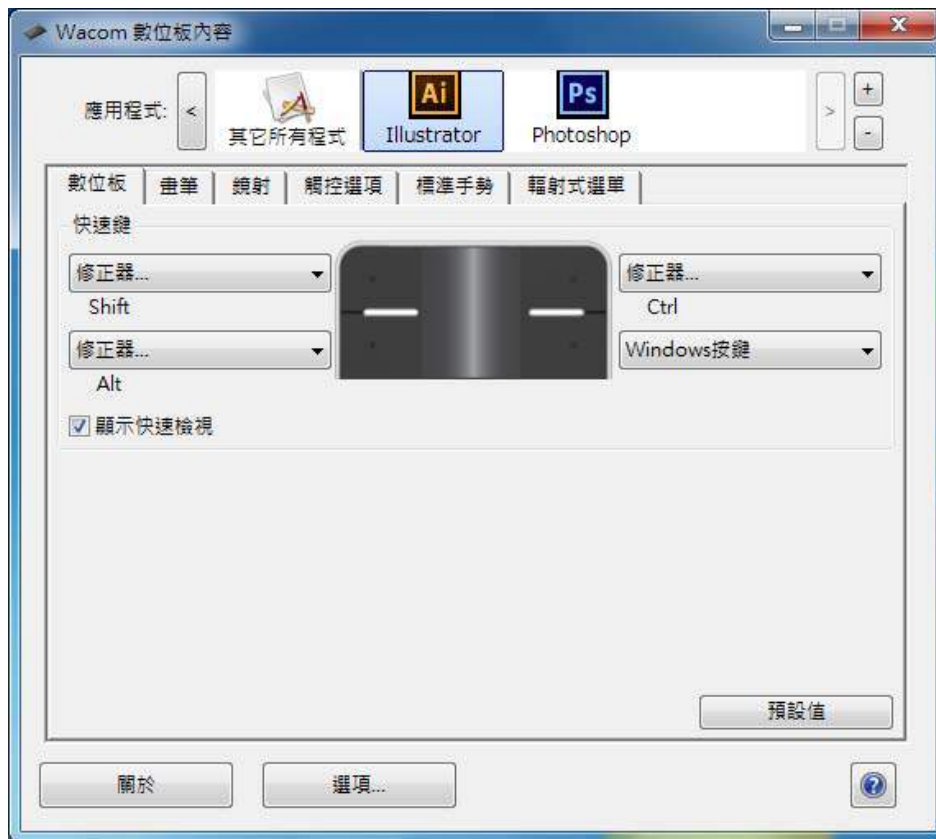
所有顯示於清單下方的設定都會套用到選擇的數位板或畫筆顯示。除非受支援的數位板或畫筆顯示連接到電腦，否則控制台將不會啟動。

選擇按下按鍵時要執行的快速鍵功能。

您可以定義快速鍵功能以搭配特定應用程式使用。

如需更多資訊，請參閱[使用快速鍵](#)。

「關於」和「選項...」會顯示數位板的資訊和「診斷」選項。



圖示清單會顯示您的「應用程式」設定。

「預設值」會將選擇的索引標籤恢復為預設設定。

「？」可用於下載或顯示本手冊。

大部分控制台項目都會提供工具祕訣。將游標放在項目上保持不動。很快會顯示出適當的工具祕訣。您可以使用鍵盤的Tab鍵及方向鍵導覽控制台。



## 調整筆尖壓力感應和雙響

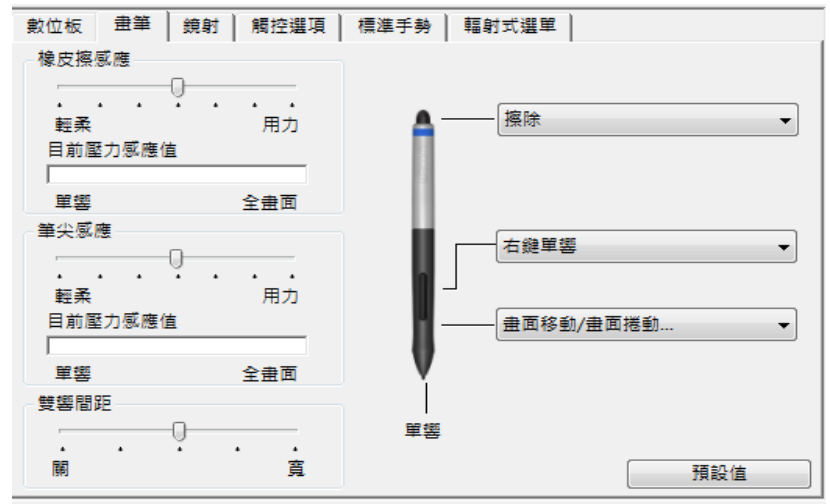
若要調整畫筆和橡皮擦的壓力與感應，請選擇「畫筆」索引標籤。

「筆尖感應」和「橡皮擦感應」可用於自訂單擊、繪製、上墨或擦除動作所需的壓力量。

若需建立較寬的筆畫線條或輕輕觸碰即為點選，請使用「輕柔」筆尖設定。若需於畫細線時取得最大控制，請使用「用力」筆尖設定。

若要從數位板設定雙響間距，請使用「雙響間距」滑桿。

將螢幕游標置於控制台的空白區域上，以畫筆所附的橡皮擦在數位板上按壓。使用壓力列判斷要對橡皮擦施以多少力道，才能達到最大壓力。



若要設定橡皮擦和側面按鈕的功能，請從畫筆旁的下拉選單選擇選項。筆尖進入數位板表面10毫米範圍內之後，即使不碰觸數位板，按下畫筆的上、下按鈕，亦可執行已選擇的功能。

按兩下筆尖可變更筆尖功能。筆尖必須設為「單響」，才能在大部分繪圖應用程式中繪圖。

至少必須有一個工具按鈕設為「單響」功能。

您可以設定側面按鈕的右鍵單響或其他點選功能的運作方式。請參閱[使用側面按鈕](#)。

### 提示：

- 在大部分壓力感應應用程式中，「筆尖壓力感應」部分請針對較大壓力值範圍使用「輕柔」。
- 在某些應用程式中，輕柔壓力設定會使畫筆過度反應，對畫筆施加任何輕微壓力，壓力在螢幕上就會放大。如果您遇到此狀況，請嘗試使用較用力的「筆尖壓力感應」設定。
- 在某些繪圖應用程式中，如果雙響間距太大，會造成畫筆觸延遲。這也可能會造成拖曳動作或塗墨筆觸延遲。如果您注意到此狀況，請嘗試設定較小的雙響間距，並使用側面按鈕來執行雙響。您亦可將快速鍵設定為雙響。







## 數位板螢幕鏡射

選擇「鏡射」索引標籤，定義工具於數位板表面上的移動與游標在螢幕畫面上的移動兩者之間的關係。

預設情況下，數位板的整個有效工作區會鏡射到整個螢幕。若使用多部螢幕，數位板將鏡射至所有螢幕。



「模式」選項控制了螢幕游標的移動方式。

- 「畫筆」模式可設定游標移動是對應於畫筆在數位板上的位置。無論畫筆放置於數位板上的任何位置，游標就會跳到螢幕上的對應點。這稱為絕對定位，並且是畫筆的預設設定。
- 「滑鼠」模式可讓您透過類似使用標準滑鼠時的「拿起並滑動」方式移動螢幕游標。

螢幕範圍：選擇[部分螢幕設定範圍](#)以進行數位板與螢幕的鏡射。

數位板範圍：選擇[數位板部分範圍](#)以進行數位板與螢幕的鏡射。

影像會動態更新以呈現選擇的鏡射關係。

當取消勾選「比例一定」時，不會維持正確的比例或尺度。選擇的數位板範圍會鏡射至選擇的顯示範圍。在數位板上畫圓，可能會在顯示螢幕上畫橢圓。這是所有工具的預設設定。

當勾選「比例一定」時，會維持正確的垂直與水平尺度。在數位板上畫圓，就會在顯示螢幕上畫圓。依據您的設定而定，當選擇此選項時，可能就無法使用數位板有效工作區的某些部分。

備註：雖然Intuos已採用最佳設計，可搭配16:10長寬比的螢幕，但預設值仍會自動調整，以利搭配其他長寬比的螢幕。



## 部分螢幕設定範圍

若要定義數位板要鏡射到的顯示螢幕部分，請從「鏡射」索引標籤選擇「螢幕範圍」選項。

全部	鏡射整個螢幕範圍。此為預設值。
螢幕	鏡射至您選擇的單一螢幕內整個區域。如果您的系統連接了一部以上的螢幕，則每部偵測到的螢幕都有可用的選項。

部分螢幕 在顯示的對話方塊中，選擇定義部分螢幕的方法：

- 拖曳前景圖形的角落至選取的螢幕範圍。
- 選擇「滑鼠單擊定義螢幕範圍」按鈕，然後移動螢幕游標來選擇螢幕範圍。遵照任何「訊息」提示進行。
- 輸入座標值。

定義螢幕部分後，您必須使用不同的輸入裝置，才能使用螢幕範圍的其他部分。



## 數位板部分範圍

若要定義將鏡射至螢幕範圍的數位板範圍，請在「鏡射」索引標籤中選擇「數位板範圍」選項。

全部 會對應數位板的整個有效工作區。此為預設值。

部分螢幕 在顯示的對話方塊中，選擇定義部分數位板的方法。

- 拖曳前景圖形的角落，以選取要鏡射至選定螢幕範圍的數位板範圍。
- 選擇「按一下以定義數位板區域」按鈕，然後使用數位板上的工具來選擇數位板區域。一定要遵照「訊息」提示。
- 輸入座標值。





## 按鈕功能

您可以依據喜好的工作方式自訂Intuos。只要使用Wacom數位板控制台，就能變更指派至工具按鈕、快速鍵或輻射式選單設定的按鈕功能。

按鈕功能選項可能會依您的數位板機型而異。並非所有選項都適用於所有控制項或數位板機型。

### 功能名稱

### 說明

#### 點選

- 單響 模擬主要滑鼠按鍵點選。請確保至少一個按鈕執行此功能，以便您一律能導覽與點選。
- 右鍵單響 模擬滑鼠右鍵點選，這會顯示出內容選單。
- 滾輪單響 模擬中間滑鼠按鍵點選。
- 雙響 模擬按兩下。如果要更容易執行雙響，請使用此功能，而不以筆尖點選兩次。
- 單響鎖定 模擬按住主要滑鼠按鍵。按下工具按鈕一次，啟動單響鎖定。再次按下按鈕，解除單響鎖定。單響鎖定對於拖曳物件或選取文字方塊是很有用的。
- 第4單響 模擬第4個滑鼠按鍵點選。
- 第5單響 模擬第5個滑鼠按鍵點選。



## 功能名稱

## 說明

## 鍵盤...

讓您模擬鍵盤。選擇此選項會顯示「定義鍵盤指令」對話方塊。

在「鍵盤」輸入方塊中輸入鍵盤或鍵盤組合。

鍵盤的組合包括字母、數字、功能鍵（如F3）及修正器按鍵（如Windows中的「SHIFT」、「ALT」或「CTRL」，或Mac中的「SHIFT」、「OPTION」、「COMMAND」與「CONTROL」）。您也可以從「新增特殊功能」下拉選單中選擇特殊鍵盤或鍵盤組合。

定義鍵盤順序後，按一下「確定」。

**重要：**由於ENTER（Windows）和RETURN（Mac）鍵可以選擇做為定義的鍵盤，因此無法使用它們選擇「確定」。您必須使用Intuos工具按一下「確定」按鈕。

請輸入鍵盤定義的名稱。名稱會適當地和相應控制項一起顯示，或顯示在輻射式選單中。

您可以為不同的應用程式建立不同的鍵盤功能。

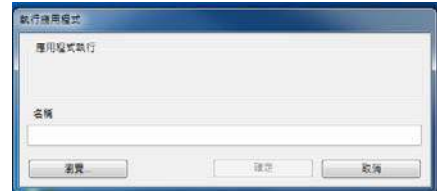
請參閱[建立應用程式特定設定](#)。

僅刪除鍵盤輸入方塊中的最後輸入的一個項目。

清除鍵盤輸入方塊。



如果要瞭解特定應用程式支援的鍵盤捷徑，請參閱應用程式隨附的文件。

功能名稱	說明
顯示桌面	最小化所有開啟的視窗，以顯示一個乾淨的桌面。
應用程式切換	顯示應用程式切換對話方塊，焦點置於下一個開啟的應用程式。在執行Aero的Windows 7和Vista系統時，Flip 3D將會啟動，而焦點置於下一個開啟的應用程式。
開啟/執行...	<p>開啟一個對話方塊，您可以在其中選擇要啟動的特定應用程式、檔案或指令檔。</p> <p>按一下「瀏覽...」尋找要啟動的應用程式、檔案或指令檔。您所選擇的項目會出現在「名稱」方塊中。按一下「確定」接受選擇項目。</p>  <p>對話方塊將會關閉，而您已選擇的「開啟/執行...」選項會指派為工具按鈕選項。按下工具按鈕即可啟動指派的選項。</p> <p>如果您是為輻射式選單而選擇，則會顯示於該處。</p>
觸控切換	僅適用於Intuos觸控數位板。當您只想使用畫筆模式時，「觸控切換」非常有用。將數位板背面的滑桿往反向移動，即可暫時停用觸控功能。
墨水開關	(僅適用於Mac)。切換Ink的「Ink in any application」功能開啟及關閉。Ink會自動辨識手寫動作並將其轉換為文字，然後將文字插入文件中。必須開啟手寫辨識功能，此功能才可以正常運作。請參閱Mac說明中有關如何使用Ink的資訊。
EXPOSÉ	(僅適用於Mac)。並排所有開啟的視窗。若要存取此選項，首先選擇「鍵盤...」，然後在對話方塊內按一下「新增特殊功能」選單。
按壓	將壓力鎖定在目前壓力量，直到放開按鈕。 例如，您可以用壓力感應來繪圖，直到您得到滿意的筆刷大小。然後，按下此按鈕，繼續以相同大小的筆刷繪圖，直到放開按鈕為止。

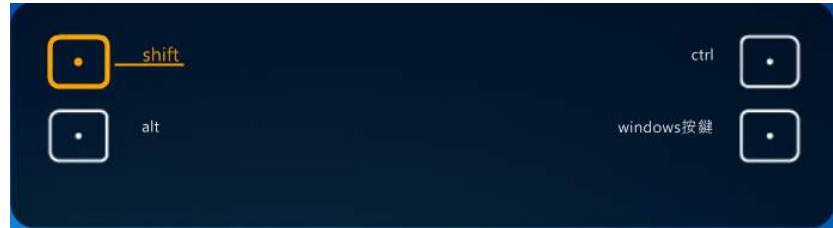
功能名稱	說明
顯示切換	適用於多部螢幕系統。按下指派有此功能的快速鍵時，可讓您切換目前數位板鏡射和不同顯示之間的螢幕游標。
模式切換...	可切換「鏡射」索引標籤中的畫筆模式和滑鼠模式。按一下「滑鼠」模式按鈕，調整滑鼠加速度與滑鼠速度。



滑鼠模式設定可從控制台中多個不同位置存取。然而，僅能針對每個自訂的應用程式進行一項「滑鼠加速度」和「滑鼠速度」設定。

滑鼠模式的設定獨立於系統設定。在Wacom數位板控制台內所做的設定變更，並不影響類似的系統設定。然而，類似的系統設定值若有變更，則可能影響您的Intuos數位板設定。

功能名稱	說明
擦除	設定一按鈕，使得按下該按鈕後，筆尖的作用如同橡皮擦，但必須於可支援「擦除」功能的應用程式中使用。
顯示設定	在您的螢幕上顯示目前快速鍵設定圖。



顯示畫面將會於兩秒後在螢幕上淡出。

若要停用顯示，請選擇控制台中的「快速鍵」索引標籤，然後取消勾選「顯示快速檢視」方塊。

功能名稱	說明
平板電腦	
<ul style="list-style-type: none"> <li>• 平板電腦輸入</li> </ul>	(支援「平板電腦輸入」的平板電腦和Windows系統。) 當您按下設為此功能的工具按鈕時，開啟「平板電腦輸入」。
<ul style="list-style-type: none"> <li>• JOURNAL</li> </ul>	(包含Windows筆記本的Windows 7與Vista以及平板電腦系統。) 開啟Windows筆記本。
<ul style="list-style-type: none"> <li>• 平板電腦定義</li> </ul>	(支援「平板電腦輸入」的平板電腦和Windows系統。) 根據Windows 8、Windows 7和Vista的「Tablet PC設定」與「畫筆與輸入裝置」控制台找到的設定，設定按鈕功能。
無效	停用按鈕的功能。
應用程式定義	僅向應用程式報告按鈕編號。此選項僅適用於內建數位板支援的應用程式（例如CAD程式）。 此功能也可供一些高度整合的應用程式使用，以直接控制數位板快速鍵。
略過	設定切換按鈕，以在切換順序中略過已指派此選項的功能模式。
預設值	將按鈕恢復至其預設值。





## 使用與自訂輻射式選單

「輻射式選單」是彈出式選單，可讓您快速存取編輯、導覽、媒體控制功能及其他功能。

在Wacom數位板控制台中，使用「輻射式選單」索引標籤來自訂可用的輻射式選單功能。

為輻射式選單功能設定畫筆按鈕或快速鍵。按下按鈕或快速鍵，「輻射式選單」就會出現在螢幕游標的中心位置。

您也可以使用適當的觸控手勢開啟「輻射式選單」。

階層式的「輻射式選單」會以轉圈方式出現。

1. 選擇其中一個控制區塊。
2. 指派一項控制功能給該區塊。您可以視需要變更「標籤」名稱。
3. 若要關閉而不進行選擇，請按一下位於「輻射式選單」中央的「X」，或按一下未指派任何功能的控制區塊。您也可以再按一下用以顯示選單的按鈕。
4. 若要進行選擇而不關閉輻射式選單，請按住會開啟選單的按鈕。

### 提示：

- 在「功能」選單中，選擇「次選單」，為控制區塊建立自訂的子選單。
- 按下ENTER ( RETURN ) 鍵以增加多行「標籤」文字。
- 按一下「預設值」以將目前的選單恢復為其預設值。





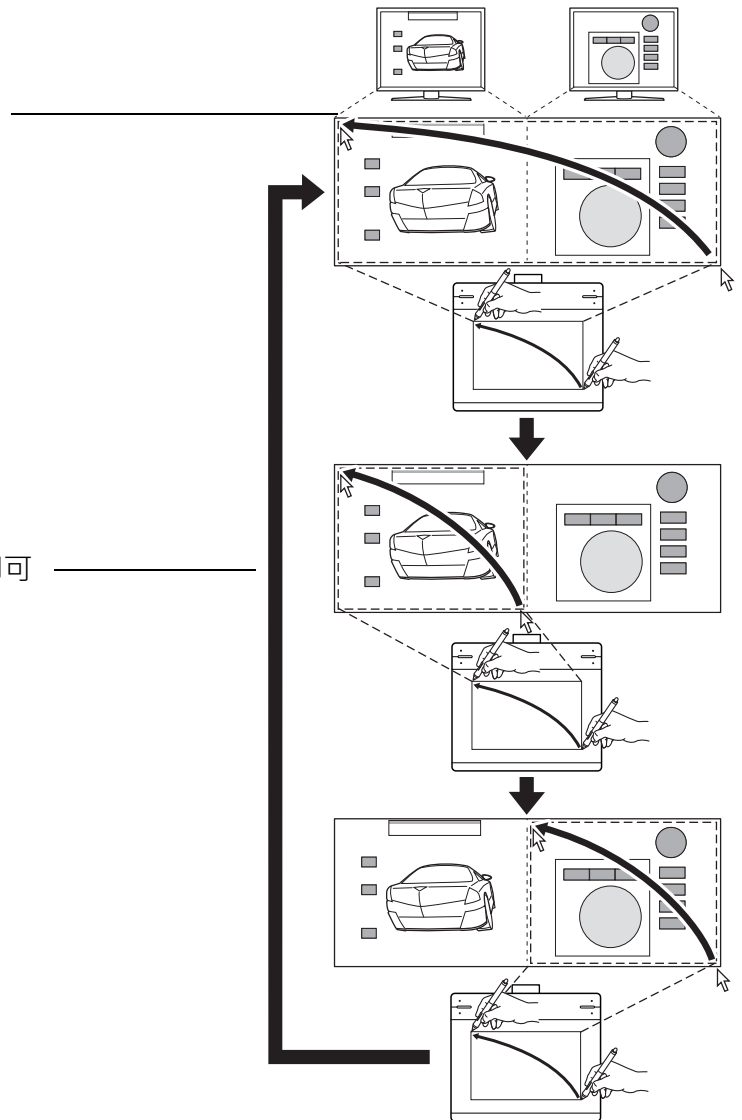
## 使用顯示切換

使用多部螢幕系統時，可以使用「顯示切換」功能。此功能允許數位板一次搭配使用所有螢幕或一部螢幕。請參閱[使用多部螢幕](#)。

將快速鍵或畫筆側面按鈕設為「顯示切換」後，您可按下此按鈕，在基礎鏡射（「[鏡射](#)」索引標籤的目前設定）與其他螢幕之間依序切換目前數位板鏡射。例如：

1. 多螢幕系統的整個顯示區域已設為擴展模式，並指派給Intuos數位板的有效工作區。

2. 按下指派給「顯示切換」功能的工具按鈕，即可切換數位板鏡射至順序中的下一個螢幕。



## 自訂您的應用程式設定

「應用程式」清單可以讓您新增個別應用程式到清單，並接著為該應用程式自訂設定。例如，您可能要於一個應用程式中設定用力的筆尖壓力設定，且在另一個應用程式中設定輕柔的壓力設定。

- 當未建立任何應用程式特定設定時，會顯示「全部」圖示，且所有應用程式都會使用相同的「畫筆」設定。
- 當新增了應用程式特定設定時，「全部」圖示將會變為「其它所有程式」，且新增的應用程式都會顯示應用程式圖示。
- 若您選擇了應用程式圖示並變更了「畫筆」設定，您的變更將只會套用到該應用程式。



當您建立應用程式特定設定時，即是針對所選的應用程式建立一組個別的設定。關於詳細資訊，請參閱以下章節。

[建立應用程式特定設定](#)

[變更應用程式特定設定](#)

[移除應用程式特定設定](#)

提示：若要查看目前使用中應用程式的快速鍵或畫筆設定，請為「[顯示設定](#)」設定快速鍵，並隨時按下該按鍵。



## 建立應用程式特定設定

選擇要為其建立特定設定的應用程式。



按一下「應用程式」清單的 [ + ] 按鈕。

選擇應用程式選擇方法：

- 在「目前開啟的應用程式」方塊中，選擇要建立自訂設定的應用程式。
- 按一下「瀏覽」，選擇電腦上已安裝之任何應用程式的可執行檔。

隨即會顯示所選應用程式的名稱。

按一下「確定」完成程序。

備註：如果兩個程式有相同的可執行檔名稱，它們將會共用相同的自訂設定。



新增應用程式後，其圖示會出現在「應用程式」清單中。您可以使用Wacom數位板控制台為應用程式自訂設定。

一旦建立應用程式特定設定後，尚未以此方式自訂的應用程式將會使用「其它所有程式」設定。





## 變更應用程式特定設定

若要變更特定應用程式的設定，請選擇該應用程式。接著自訂索引標籤設定。

## 移除應用程式特定設定

若要移除應用程式特定設定：

1. 在「應用程式」清單中，選擇要從清單中移除的應用程式。
2. 按一下「應用程式」清單的 [-] 按鈕。在出現的對話方塊中，按一下「刪除」以確認您的選擇。所選的應用程式即會從清單中刪除。您可以按一下 [+] 按鈕，將應用程式重新新增回清單中，將該應用程式復原至數位板。

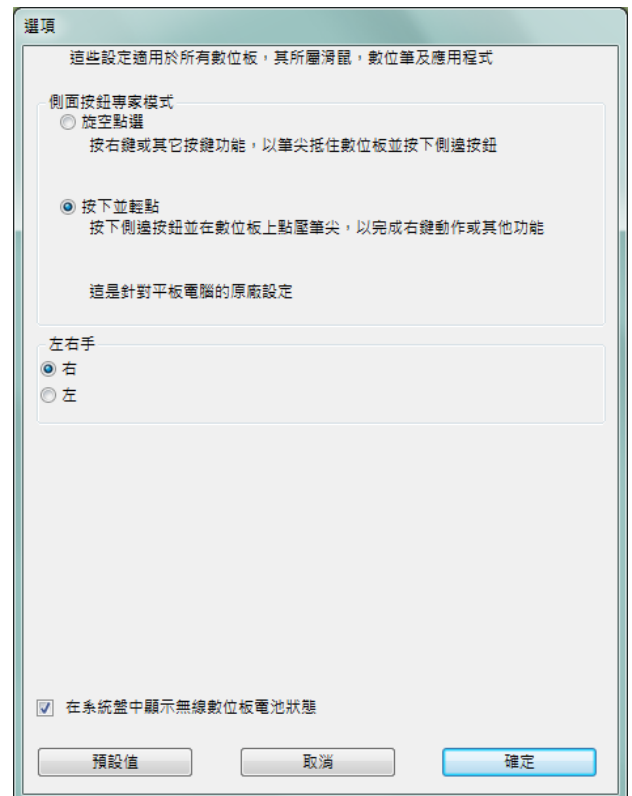
## 選項

按一下 Wacom 數位板控制台中的「選項...」按鈕，存取「選項」對話方塊。

您可以變更「側面按鈕專家模式」，讓您在使用右鍵點選或其他點選功能時，能符合您使用畫筆的最佳工作方式。

選擇：

- 「旋空點選」可執行點選功能，但筆尖無須觸控數位板表面。此為平板電腦以外之所有裝置的預設設定。
- 「按下並輕點」可啟用點選功能的正確配置。選擇時，您必須先按下側面按鈕，然後在數位板表面觸控筆尖，才能執行點選功能。



- 滑鼠「左右手」選項可針對右手或左手使用變更滑鼠按鈕方向。





## 管理偏好設定

使用Wacom數位板偏好設定公用程式來管理單一或多位使用者的數位板偏好設定。

**Windows 8：**從Windows 8「開始」畫面中，按一下「WACOM數位板」「偏好設定檔案公用程式」磚。如果您使用Windows 8傳統桌面，請按鍵盤上的Windows鍵，或選擇快速鍵列中的Windows圖示，以存取「開始」畫面。

**Windows 7和Vista：**

1. 按一下「開始」圖示，再選擇「所有程式」。
2. 選擇「WACOM」及「WACOM數位板偏好設定檔案公用程式」。

在所有Windows系統中，如下所述進行偏好設定：

- 若要移除現有使用者的偏好設定，請按一下「我的偏好設定」底下的「移除」。
- 若要刪除多位使用者的偏好設定，請按一下「所有使用者偏好」底下的「移除」。若要刪除全部使用者的偏好設定，必須有管理員權限。請重新啟動目前已開啟正在執行中的數位板應用程式。
- 若要備份偏好設定，請按一下「我的偏好設定」底下的「備份...」。
- 若要復原之前所備份的偏好設定，請按一下「我的偏好設定」底下的「復原...」。
- 請仔細遵循可能出現的任何提示。

**Mac：**開啟主要的「應用程式」資料夾。然後開啟「WACOM數位板」資料夾並執行「WACOM數位板公用程式」。

- 若要移除偏好設定，請選擇「現有使用者」或「所有使用者」。然後按一下「移除」。登出後再次登入。當載入軟體驅動程式時，會使用出廠預設值來建立新的偏好設定檔案。
- 若要備份偏好設定，請選取「現有使用者」或「所有使用者」。然後按一下「備份...」。
- 若要復原之前備份的偏好設定，請選取「現有使用者」或「所有使用者」。然後按一下「復原...」。
- 請遵循可能出現的任何提示。

## 安裝多個數位板

如果您將另一個數位板（例如Cintiq）連接到電腦，它會於Wacom數位板控制台的「數位板」清單中顯示圖示。如果您選擇新的數位板，與該數位板關聯的工具會顯示在「工具」清單中。

若要使用任何連接的數位板，請從「數位板」清單中選擇該數位板，然後自訂您的設定。





## 使用無線操作INTUOS

Intuos數位板的設計增加了Wacom無線配件套件，可讓您無線操作。

請參閱[訂購零件及配件](#)。

[無線配件元件](#)

[無線設定](#)

[移除無線模組](#)

[電池壽命資訊](#)

[電池更換](#)

[移除無線模組](#)

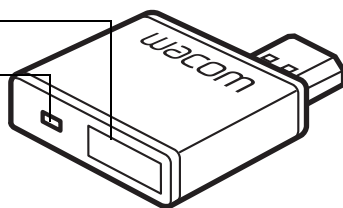
[保存無線接收器](#)

### 無線配件元件

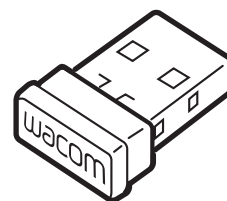
Wacom無線配件套件包括以下元件：

電源開關

電池狀態指示燈

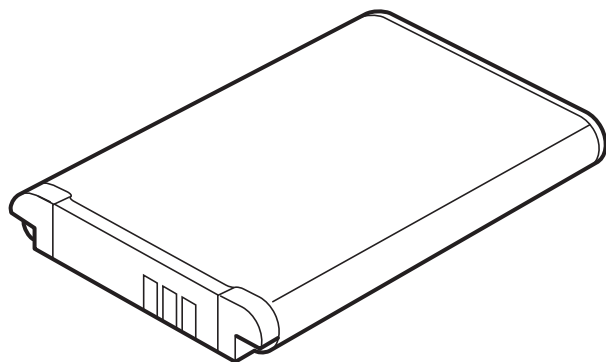


插入Intuos數位板的Wacom無線模組。



插入電腦的Wacom無線接收器

不使用時，可以置於Intuos數位板內。  
請參閱[保存無線接收器](#)。



安裝於Intuos數位板的鋰離子充電電池。



**警告：**關於安全注意事項，請參閱「重要產品資訊」文件。位於Intuos安裝CD中。

備註：無線模組和接收器出廠時已配對。如果任何項目遺失或破損，需購買新的無線配件套件。電池可單獨購買。

若要安裝套件，請參閱[無線設定](#)。





## 無線設定

設定Intuos以進行無線操作。

1. 如果曾經將Intuos作為有線數位板使用，請拔下USB連接線。
2. 翻轉數位板。無線收納室位於左側，電池室位於右側。
3. 移除無線收納室蓋（A）和無線模組墊片（B）。

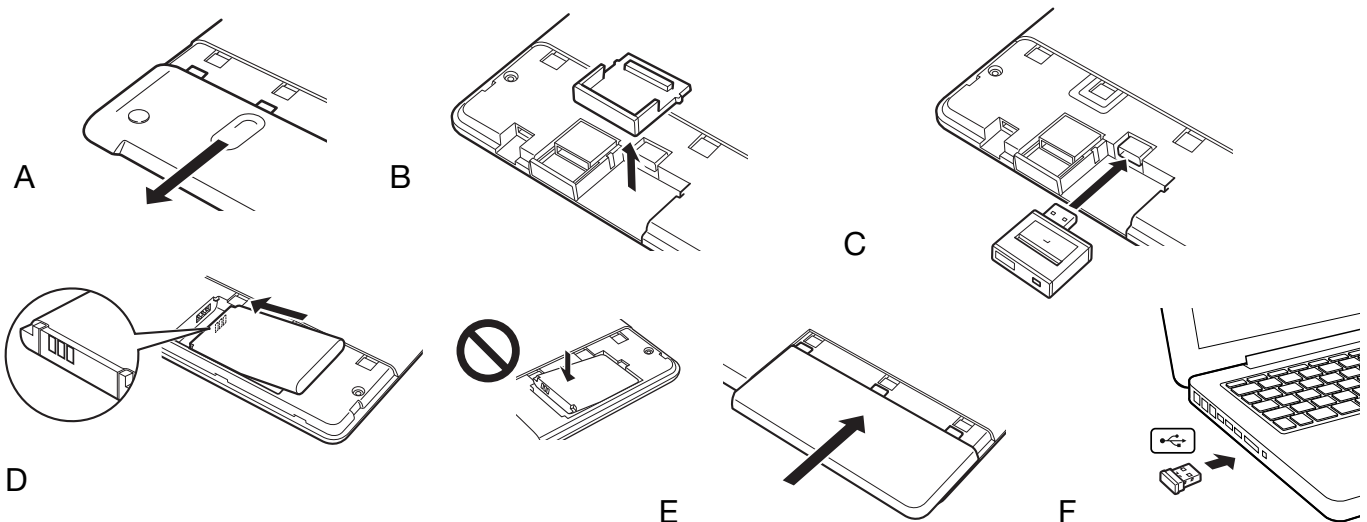
**重要：**請妥善保管模組墊片。您可以將其用做取下無線模組的工具。請參閱[移除無線模組](#)。

4. 安裝無線模組和接收器元件（C）。確認接頭已連接到位。
5. 裝回無線收納室蓋。
6. 從電池室移除蓋子。
7. 如圖（D）所示對準觸點，然後將電池按入到位，裝上電池。

備註：安裝時，不要筆直向下按入電池。對準觸點，並將電池的觸點端向下按入，再將另一端向下按。

8. 將Wacom無線接收器連接至電腦上已啟用的USB埠或USB集線器（F）。
9. 如果您還未這樣做，請開啟電腦，等到就緒可用為止。

請繼續查看如何進行無線連接的說明。



[建立無線連線](#)

[優化無線連線](#)







## 建立無線連線

無線連接Intuos。

1. 數位板電池充滿電。請參閱[為電池充電](#)。電池充滿電時（亮起綠燈），請拔下USB連接線，此時即可無線使用。

### 電池狀態指示燈

- 已連接USB連接線且電池正在充電時，亮起黃燈。
- 已連接USB連接線且電池充滿電時，亮起綠燈。
- 正在無線使用數位板時，燈熄滅。

### 電源開關

- 按下以連線，或自睡眠模式喚醒。
- 按下以關閉。



2. 按Wacom無線模組上的電源開關。應在4秒內建立無線連線。否則，無線模組將會關閉。如果發生這種情況，請參閱[無線連線問題](#)。
3. 在數位板上使用畫筆移動螢幕游標，檢查是否連線。另請參閱[電池及無線連線狀態](#)。

Intuos可無線操作或在USB模式中操作，但無法同時使用兩種模式。

- 當Intuos正確設定以進行無線操作，而且USB連接線已中斷連接時，才會啟用無線模式。拔下USB連接線時，數位板會在四秒鐘內搜尋並連接無線接收器。如果找不到接收器，數位板會進入睡眠模式。
- USB連線時會取消無線模式，並啟用USB模式。

備註：

無線模組和Wacom無線接收器出廠時已配對，作為同一獨立套件使用。無需配對。

Intuos可在距離電腦最多10公尺的範圍內無線操作。Intuos無需在無線接收器的「視線」範圍內。無線模組採用無線電頻技術，可穿透桌子等非金屬物體。


其他裝置（特別是音訊裝置）帶來的干擾，或是在「視線」範圍內或視線上的金屬物體，會對數位板性能及操作距離產生不良影響。如果遇到連線問題，請參閱[優化無線連線](#)。


啟動電腦時，等到作業系統完全載入後再開啟無線模組（若未開啟），然後開始無線操作。


**重要：**大多數國家對使用無線裝置設有規範。如果Intuos設定為無線操作且您將要旅行，請確認您到訪的國家適用於該產品之適當限制法規。





 使用無線訊號的產品可能會干擾商用飛機上的設備，法規要求在搭乘飛機時關閉所有無線裝置。關閉或移除無線模組，以關閉Intuos數位板的無線訊號（狀態指示燈會熄滅），在飛機起飛、過境或降落時請勿開啟無線模組。

 在設施控制系統、可靠性要求極高的其他環境，或若使用無線裝置會造成干擾，請勿無線操作Intuos。無線操作可能會干擾或導致其他電子裝置故障，或其他無線裝置會干擾或導致數位板故障。在禁止使用無線產品的場所，關閉或移除無線模組（確保已關閉無線訊號），以避免干擾或導致其他電子裝置故障。對於任何直接或衍生性損害，Wacom公司概不負責。詳情請參閱「重要產品資訊」文件中的「保固」。

 在不允許使用電子裝置的地點/時間，請關閉您的數位板。因為在不允許使用電子裝置的部分地點/時間裡，例如搭乘飛機時，數位板可能會導致其他電子裝置故障，因此請務必從您的電腦中拔出USB接頭，以關閉數位板。

## 優化無線連線

如果螢幕游標慢於畫筆在數位板上的移動，或經常「跳動」，或在繪圖應用程式中繪圖時看到過多直線線段，則代表無線連線可能無法以所需的速度從數位板傳送所有資料。這可能是由於受到其他無線電的干擾、無線電波路徑上有障礙物、遠離電腦，或上述原因綜合造成。

若要改善無線連線並優化數位板效能：

- 移除Intuos與電腦所連接之Wacom無線接收器間「視線」內的金屬物體。
- 嘗試將無線接收器連接到USB延長線，並將其置於您的桌面或位於Intuos「視線」範圍內的其他位置。
- 將數位板靠近電腦。
- 關閉其他使用2.4 GHz無線電頻譜的裝置，例如行動電話等，或使其天線遠離電腦。





## 移除無線模組

若要移除無線模組：

1. 移除無線收納室蓋。
2. 使用Intuos隨附的墊片、拇指指甲或其他合適的非金屬工具將模組鉤出。若要使用墊片，請將其放置於模組上，並使用墊片將模組從數位板中鉤出。
3. 將墊片放回無線模組插槽。
4. 將無線收納室蓋滑入到位。
5. 無線模組移除後請放在安全場所。

## 電池及電源管理

本章節包括Intuos數位板無線操作時關於充電電池和電源管理功能的重要資訊。務必閱讀以下章節。

[為電池充電](#)

[電池及無線連線狀態](#)

[節電功能](#)

### 為電池充電

初次以無線模式操作Intuos前，請為數位板電池充滿電。

用USB連接線將Intuos連接至電腦上的主要USB埠，或連接至通電的USB集線器。

- 連接了連接線且電池未充滿電時，電池會自動充電。
- 如果每天使用，約需為電池充電4小時。電池電量耗盡後，需要約6小時才能充滿電。實際充電時間視電池電量及充電時是否在使用數位板而異。
- 連接USB時會取消無線線模式。

**重要：**

- 為電池充電時，請一律直接將USB連接線連接至電腦或通電的USB集線器。未通電的集線器可能無法提供充足電流以對電池充電，會影響數位板的整體運作效能。
- 未透過USB連接線將數位板連接至電腦時，您可以使用5V輸出電壓的標準牆上變壓器對電池充電。在此過程中，快速充電無法運作。

如需詳細資訊，請參閱您所在地區Wacom網站上的產品資訊。



**警告：**關於安全注意事項，請參閱「重要產品資訊」文件。

**提示：**

- 充電時，確定電池和Wacom無線模組都已安裝在數位板內。
- 若要檢查電池充電狀態，請開啟Wacom數位板控制台，按一下「功能」，然後選擇「無線」索引標籤。請參閱[電池及無線連線狀態](#)。
- 充分利用無線連線。請參閱[節電功能](#)和[電池壽命資訊](#)。



## 電池及無線連線狀態

使用無線模式時，Intuos會提供關於數位板的額外回饋。

- 狀態指示燈會顯示以下資訊：

閃爍	無線模式連線中。
亮起	無線模式開啟。
熄滅	睡眠模式或無線模式關閉。

- 在Wacom無線模組上，電池狀態指示燈顯示以下資訊：

黃燈	已連接USB連接線，數位板電池充電中。
綠燈	已連接USB連接線，數位板電池已充滿電。
熄滅	已連接USB連接線，數位板處於USB暫停模式或USB連接中狀態。 USB連接線已中斷連接，未進行充電。 USB連接線已中斷連接，無線操作中。

- 電池狀態圖示會顯示在系統工作列（Windows）或選單列（Mac）。將螢幕游標移到圖示上，以瞭解特定詳細資料。
- 設定無線操作時，您可以使用Wacom數位板控制台檢視數位板電池狀態和無線控制選項。開啟控制台，按一下「功能」並選擇「無線」索引標籤。

電池狀態圖示表示數位板正在使用中，並顯示電池剩餘電量的概略值。

- 調整滑桿以決定數位板切換為節電模式的時機。
- 插頭符號表示數位板正透過USB連接線使用外接電源，且數位板電池正在充電。
- 驚嘆號表示電池的電量不足20%。
- 按一下核取方塊，在選單列顯示電池狀態。

視數位板實際狀態與作業系統而異，回饋可能不盡相同。

另請參閱[節電功能](#)。





## 節電功能

設定為無線操作時，Intuos會使用多項節電功能來節省數位板電池電量並提升效能。

### 節電模式

使用者持續2分鐘皆未輸入內容後，數位板即會進入節電模式。您可在Wacom數位板控制台中調整時間參數。請參閱[電池及無線連線狀態](#)。

視數位板機型而異，透過觸控數位板、按下快速鍵或將畫筆放在感應區內，即可從節電模式中喚醒數位板。

### 睡眠模式

數位板在以下情況會進入睡眠模式：

- 超過四秒鐘沒有無線連線時。例如，關閉電腦、數位板移動至範圍以外，或拔下無線接收器的電源。若要恢復操作，請修正問題並確保數位板在電腦的範圍內。接著按下Wacom無線模組上的電源開關。請參閱[測試數位板](#)。
- 使用者持續30分鐘皆未輸入內容後。
- 電池電量極低時。立即將電池充電。

若要從睡眠模式中喚醒，請按下無線模組上的電源開關。視您的數位板機型而定，用手指或畫筆觸碰數位板表面。然後將手指或畫筆沿著數位板移動，以完全啟動Intuos。

**重要：**不使用數位板時，請關閉無線模組的電源。按下無線模組的電源開關以關閉電源。否則，您可能需要為數位板電池充電，才能再次無線操作數位板。請參閱[電池壽命資訊](#)。





## 電池壽命資訊

無線操作Intuos時，電池壽命會視使用情況與您的數位板機型而異。例如，使用小型和中型的數位板機型時，有效充電需要一整天的時間。如果您使用大型Intuos數位板機型，由於尺寸大小的關係，電池充電則需要半天時間。Wacom建議您購買備用電池。請參閱[訂購零件及配件](#)。

- 所有電池均會逐漸老化，無法保持電力。無論使用與否，鋰電池的使用壽命一般為兩到三年。放電和再充電的循環不會增加鋰電池的壽命及效能。
- 顯示畫面上出現電量不足的警告時，請一律為電池充電。另請參閱[節電功能](#)。
- 開啟Wacom無線模組時，數位板會從電池獲取電流。為減少耗電，數位板會在電池電量很低時進入睡眠模式。電池必須充電。

即使在睡眠模式下，也會有少量電流流動，使電池緩慢放電。建議在多天不使用數位板前，先將電池充滿電，並且關閉無線模組。

- 電池電壓降至最低安全級別後，電池的內部保護電路會使電池無法充電。

如果長時間將低電量的電池放在數位板內，數位板會從電池獲取少量電量，使電池放電以便啟動內部保護電路。如果發生這種情況，無法再對電池充電。長時間不使用數位板時，請取出電池以保護其充電能力。

不可對過度放電的鋰電池充電。

- 若要長時間（一個月以上）保存電池，應使電池保持在部分充電（未充滿電）的狀態並放在低溫場所，以減緩老化速度。建議充電電量約為40%，以便在重新使用時獲得最佳電池充電能力。若同時保存數位板和電池，則不必取出電池。但是最好在存放數位板時取出電池。

請注意，連續六個月未使用後，可能無法對電池充電。

當電池無法保有適當電量或無法再充電時，需購買新電池。請參閱[訂購零件及配件](#)。



**警告：**關於電池安全注意事項，請參閱「重要產品資訊」文件。





## 電池更換

如果數位板的電池超過其使用壽命，且無法再充電或保有電量，則需要更換電池。務必使用您的數位板專用充電電池。如需資訊，請參閱[訂購零件及配件](#)。

**重要：**僅使用您數位板專用的Wacom電池。

更換充電電池：

1. 翻轉數位板。取下電池室蓋。從數位板機身滑出蓋子以便取出。
2. 小心地取出舊電池。務必先抬起電池後邊緣，再移出電池觸點端並將電池抬起拿出電池室。
3. 安裝新電池。將新電池的觸點對準數位板的觸點。將電池按入電池室。請參閱[無線設定](#)的圖片。  
備註：安裝時，不要筆直向下按入電池。對準觸點，並將電池的觸點端向下按入，再將另一端向下按。
4. 裝回電池室蓋。對準並滑入到位。
5. 連接USB連接線並將電池充電，以獲得最佳效能。請參閱[為電池充電](#)。

**重要：**更換電池時，請勿將電池掉落在堅硬表面上。電池掉落時，可能會傷及電池內部，即使無明顯損傷也應予以更換。若將掉落的電池重新裝回數位板，可能在數位板內發生短路或漏液，因此應更換電池，避免日後數位板損壞。



**警告：**關於電池安全注意事項，請參閱「重要產品資訊」文件。

許多社區提供自願或強制性電池回收服務。請遵守所有適用法律與「重要產品資訊」文件中的鋰離子電池安全注意事項，妥當地回收舊電池。請勿讓孩童接觸電池。請正確回收舊電池。





## 保存無線接收器

Wacom無線接收器為可攜式設計。您可以將其插入電腦的USB埠。然後擱置。這樣一來，即使旅行在外，接收器都可以與數位板一起使用。

無線接收器也可存放在Intuos數位板內。將接收器存放在數位板內：

1. 用指甲或合適的非金屬工具打開無線接收器的收納室。
2. 將無線接收器墊片的一部分滑出數位板機身。
3. 將接收器插入墊片。
4. 將墊片完全滑入數位板機身內，然後關上接收器收納室蓋。

## 測試無線連線

每當數位板正確連接至電腦，且電腦將數位板辨識為USB裝置時，狀態指示燈應會亮起。若您在進行無線連線時遇到問題，請執行下列檢查。

1. 首先檢查一般[疑難排解](#)程序。
2. 確認無線模組已開啟。請參閱[電池及無線連線狀態](#)。
3. 確認已正確安裝無線模組及接收器。請參閱[無線設定](#)。
4. 檢查電池電量。請參閱[電池及無線連線狀態](#)。如果電池電量低，請連接USB連接線並將電池充電。請參閱[為電池充電](#)。
5. 關閉無線模組，然後再次開啟。
6. 將數位板靠近電腦。確認數位板與電腦的「視線」之間沒有金屬或其他高密度障礙物。
7. 開啟Wacom數位板控制台，然後按一下「關於」按鈕。在顯示的對話方塊中，按一下「診斷...」。「診斷」對話方塊會顯示數位板的相關動態資訊。請查看「無線模式」項目，判斷無線狀態是否為「開」。完成時按一下「關閉」按鈕，結束對話方塊。

如果這些測試失敗，則可能是硬體故障。請參閱[技術支援選項](#)。





## 疑難排解

如果發生問題，Wacom建議您執行下列步驟：

1. 如果數位板驅動程式無法正確載入，請先執行所顯示任何錯誤訊息中建議的動作。如果那樣做還不能解決問題，請查閱本章中的疑難排解程序。
2. 查看[疑難排解表](#)。疑難排解表中可能會描述您的問題，您可嘗試其中提供的解決方法。
3. 請造訪[www.wacom.com](http://www.wacom.com)，並選擇本地的Wacom網站，您可以在其中參閱產品FAQ（常見問答集）。
4. 如果Intuos與新的軟硬體產品之間有相容性衝突，請參閱[取得軟體更新](#)，以取得下載更新版軟體驅動程式的資訊。Wacom公司會定期更新軟體驅動程式，以保持與新產品的相容性。
5. 測試數位板及Intuos工具。請參閱[測試數位板](#)和[測試數位板控制功能與工具](#)。
6. 如果您已嘗試執行本手冊中建議的方法，但仍然無法解決問題，請聯繫Wacom技術支援。請參閱[技術支援選項](#)與「讀我」檔案，取得如何聯絡您當地技術支援的資訊。

[測試數位板](#)

[測試數位板控制功能與工具](#)

[疑難排解表](#)

[技術支援選項](#)

[取得軟體更新](#)





## 測試數位板

1. 開啟您的電腦，直到完全載入系統為止。
2. 檢查USB連接。每當將數位板正確連接至電腦，且電腦將數位板註冊為USB裝置時，狀態指示燈應會亮起。若否：
  - 確定USB連接線是否穩固地連接到電腦上已啟用的USB埠。
  - 檢查數位板USB連接線是否受損。
  - 如果您將數位板連接到USB集線器（或例如有USB埠之鍵盤的集線器裝置），請確定USB集線器正確連接到您的電腦，且集線器正處於作用中。
  - 如果電腦已開機並且已完全載入系統，狀態指示燈卻未亮起，則可能是已停用USB埠。確認已將數位板連接至已啟用的USB埠。
  - 將數位板連接至其他USB連接埠，或嘗試連接至其他電腦上的USB連接埠。
  - 針對數位板沒有電（狀態指示燈不亮）的問題進行疑難排解時，為獲得最佳效果，請將數位板直接插入電腦上的系統USB埠，而非集線器。暫停使用任何使用中的外部集線器，直到您確定系統能夠辨識數位板且其能夠正常運作為止。當數位板運作正常時，如果要使用集線器，可以嘗試將數位板移至USB集線器。
3. 若為[無線操作](#)，請檢查數位板連接。每當將數位板正確連接至電腦，且電腦將數位板註冊為USB裝置時，狀態指示燈應會亮起。若否：
  - 確認無線模組已開啟。請參閱[電池及無線連線狀態](#)。
  - 確認已正確安裝無線模組及接收器。請參閱[無線設定](#)。
  - 檢查電池電量。請參閱[電池及無線連線狀態](#)。如果電池電量低，請連接USB連接線並將電池充電。請參閱[為電池充電](#)。
  - 關閉無線模組，然後再次開啟。
  - 將數位板靠近電腦。確認數位板與電腦的「視線」之間沒有金屬或其他高密度障礙物。





4. 檢查畫筆。如果未正確載入數位板驅動程式，畫筆將無法正常運作。( 您將可以使用筆尖移動螢幕游標和點選，但將無法使用其他畫筆功能。 ) 安裝數位板驅動程式軟體。
  - 在數位板有效工作區移動您的畫筆。螢幕游標會在螢幕或顯示畫面上以相對應的方向移動。
  - 以筆尖在數位板表面上按壓。狀態指示燈應會亮起。
  - 接著，不對筆尖施壓，使筆尖保持在數位板表面約10毫米範圍內，並按下側面按鈕。指示燈應會再次亮起。
  - 將畫筆翻轉過來，以橡皮擦在數位板表面上按壓。指示燈應會亮起。

另請參閱[測試數位板控制功能與工具](#)和[測試畫筆](#)。

5. 檢查觸控功能。試著在數位板表面上移動手指來移動螢幕游標。接著輕點並選擇項目。當您觸碰數位板有效工作區時，狀態指示燈應會亮起。

如果未正確載入數位板驅動程式，雖然仍可辨識基本的觸控移動，但會無法辨識其他動作及手勢。如果無法辨識手勢，請安裝數位板驅動程式軟體。

6. 檢查快速鍵。請參閱[測試數位板控制功能與工具](#)和[測試快速鍵](#)。

如果有任何測試失敗，則您的硬體可能有問題。請參閱[技術支援選項](#)。

測試後，對於數位板與工具原先可能已使用的任何自訂設定，您可使用Wacom數位板控制台來重新配置。

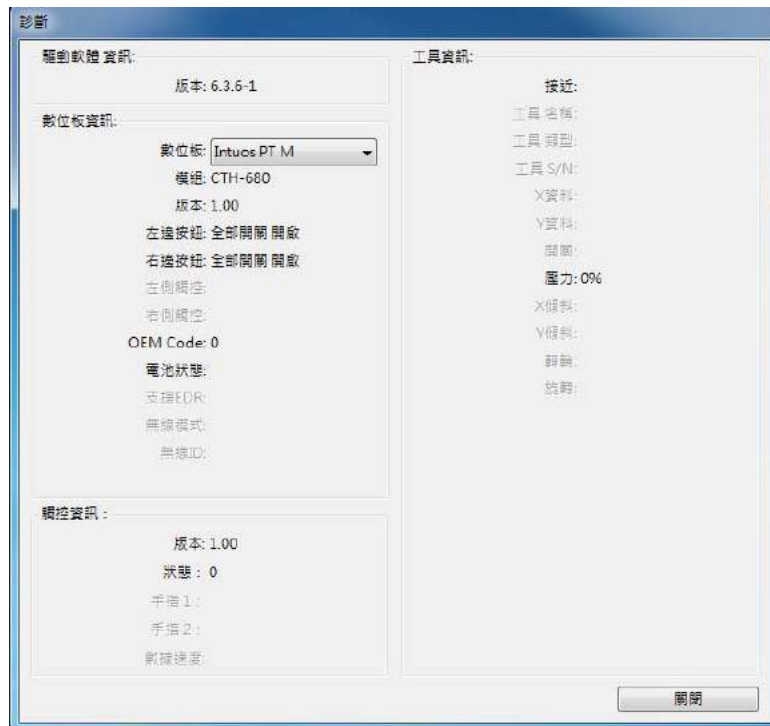




## 測試數位板控制功能與工具

如果您的Intuos工具或數位板控制功能未如預期運作，最好先檢查指派的功能，或將這些功能重設為預設狀態。若您使用的是觸控感應數位板機型，且發生觸控方面的問題，也可以進行此項作業。

- 開啟Wacom數位板控制台，然後按一下「關於」按鈕。在顯示的對話方塊中，按一下「診斷...」。「診斷」對話方塊會顯示數位板的相關動態資訊、您的工具，以及觸控感應數位板的適當資訊。



- 如果您的系統連接了一部以上的數位板，請在「數位板資訊」欄選擇要測試的數位板。
- 測試您的數位板與工具時，請使用「診斷」對話方塊中顯示的資訊。

備註：如果工具按鈕設為「輻射式選單」或「開啟/執行...」，該功能將會於按鈕按下時執行。在此情況下，您可能會想於測試前變更按鈕功能。

[測試快速鍵](#)

[測試畫筆](#)





## 測試快速鍵

1. 在「診斷」對話方塊開啟的情況下，於測試每個快速鍵時觀察「數位板資訊」欄。請務必從「數位板資訊」欄選擇要測試的數位板裝置。
2. 逐一按下按鍵來測試。每次按下一個按鍵時，按鍵的編號會顯示在「左邊按鈕」類別旁。
3. 完成時按一下「關閉」按鈕，結束對話方塊。

**重要：**部分應用程式可能會覆寫並控制快速鍵功能。測試快速鍵時，請考慮關閉Wacom數位板控制台以外任何已開啟的應用程式。如需詳細資訊，請參閱[使用專為數位板控制功能整合的應用程式](#)。

## 測試畫筆

1. 在「診斷」對話方塊開啟的情況下，將畫筆置於數位板有效工作區10毫米範圍內，同時觀察「工具資訊」欄。應會顯示「接近」、「工具名稱」、「工具類型」和「工具S/N」(序號)等值。
2. 將工具沿著數位板表面移動。「X」和「Y」資料值應會變更，以反映工具的位置。
3. 測試您的畫筆按鈕。每當您以筆尖做出點選動作、按下側面按鈕或，在數位板上按下橡皮擦時，狀態指示燈應會亮起。

- 以筆尖在數位板表面點選。「開關」狀態和「壓力」值應會變更。  
「壓力」應會從約0% (不施加壓力) 變更為約100% (施加最大壓力)。
- 接著，按下側面按鈕，但不將筆尖於數位板上按壓。「開關」狀態應會變更。對於Intuos畫筆，請針對側面按鈕的兩個位置都進行此動作。

畫筆	筆尖 = 1
「開關」狀態	側面按鈕 (下方位置) = 2
	側面按鈕 (上方位置) = 3
	橡皮擦 = 1

- 將橡皮擦於數位板上按壓。「開關」狀態和「壓力」值應會變更。  
「壓力」應會從約0% (不施加壓力) 變更為約100% (施加最大壓力)。
4. 以畫筆為中心軸慢慢地旋轉畫筆。「旋轉」值應會隨著畫筆旋轉而變更。
  5. 完成時，按一下「關閉」按鈕。





## 疑難排解表

當您的Intuos工具或數位板發生問題時，請參閱下列表格。這裡可能會描述到您的問題，您可以嘗試其中所提供的解決方法。請查看數位板的「讀我」檔案，以獲得最新資訊更新。

如需其他資訊，請造訪Wacom網站，網址為：<http://www.wacom.com>。

[一般問題](#)

[畫筆問題](#)

[觸控問題](#)

[無線連線問題](#)

[Windows特別問題](#)

[Mac特別問題](#)

### 一般問題

電腦並沒有可用的USB埠。	請檢查USB集線器中是否有可用的USB埠。如果沒有，您就需要新增USB集線器或USB卡。
狀態指示燈未亮起。	確認是否已將數位板USB連接線正確連接至數位板，且連接至已啟用的USB埠。 如果是連接至USB集線器裝置，請確定集線器連接至已啟用的USB埠，且集線器已啟用。 嘗試連接至另一個USB埠，或使用另一條USB連接線。 如果在無線模式下使用Intuos，請同時參閱 <a href="#">無線連線問題</a> 。
電腦無法進入睡眠模式。	請勿將不使用的Intuos工具放置在數位板表面上，否則數位板會持續傳送資料，而使電腦維持喚醒狀態。 備註：由於某些金屬或其他導電物體亦會讓數位板傳送資料；最好在未使用時，不要放置任何物體於數位板表面上。
當使用數位板時，螢幕游標變得非常不穩定或到處跳動。	在極少數的情況下，數位板可能會接收到來自電腦螢幕或臨近AM收音機的微波干擾。如果您注意到螢幕會造成干擾，請使數位板遠離螢幕至少15厘米，或變更螢幕的重新整理頻率或螢幕解析度。
在一些應用程式中工作時，快速鍵執行的功能與在Wacom數位板控制台中的設定不同。	部分應用程式可能會覆寫並控制快速鍵功能。請參閱 <a href="#">使用專為數位板控制功能整合的應用程式</a> 。 如果使用應用程式特定設定，請確認已更新目前所使用應用程式的設定。





## 畫筆問題

畫筆未定位螢幕游標或無法正常運作。	<p>如果未正確載入數位板驅動程式，將無法使用畫筆輸入。</p> <ul style="list-style-type: none"> <li>• 您將可以使用筆尖移動螢幕游標和點選，但將無法使用其他畫筆功能。</li> <li>• 如果使用結合畫筆與觸控功能的數位板機型，雖然仍可辨識基本的觸控移動，但會無法辨識其他動作及手勢。</li> </ul> <p>安裝數位板的驅動程式軟體。</p>
畫筆不會以壓力感應方式繪圖或書寫。	<p>某些應用程式會要求您開啟應用程式或選擇工具內的壓力功能，才能讓畫筆以壓力感應工具的方式回應。</p> <p>請同時確認您的應用程式支援壓力感應。</p>
單響有困難。	嘗試使用較輕的「筆尖壓力感應」。請參閱 <a href="#">調整筆尖壓力感應和雙響</a> 。
雙響有困難。	<p>確認您是在數位板有效工作區域的相同位置上，快速輕敲兩下數位板。<b>Wacom</b>建議您使用側面按鈕進行雙響。</p> <p>開啟<b>Wacom</b>數位板控制台並移至「畫筆」索引標籤。 嘗試增加「雙響間距」或使用較輕的「筆尖壓力感應」。 將快速鍵設為「雙響」並使用該快速鍵進行雙響。</p> <p><b>Windows</b>：請嘗試設定系統以按一下來啟動程式。</p>
畫筆會選擇任何項目或無法停止繪圖。	<p>開啟<b>Wacom</b>數位板控制台並移至「畫筆」索引標籤。將「筆尖感應」滑桿往「用力」方向移動，或選擇「自訂...」並增加「點擊滑桿」設定。如果無法解決問題，請參閱<a href="#">測試數位板控制功能與工具</a>。</p> <p>筆尖可能已磨損。請參閱<a href="#">更換筆尖</a>。</p>
橡皮擦會選擇任何項目或無法停止擦除。	<p>開啟<b>Wacom</b>數位板控制台並移至「橡皮擦」索引標籤。 將「橡皮擦感應」滑桿往「用力」方向移動，或選擇「自訂...」並增加「點擊滑桿」設定。如果無法解決問題，請參閱<a href="#">測試數位板控制功能與工具</a>。</p>
您察覺到畫筆或筆觸在螢幕上出現延遲情況。	<p>開啟<b>Wacom</b>數位板主控台並移至「畫筆」索引標籤，然後減少「雙響間距」。如果沒有作用，請將「雙響間距」滑桿往「關」位置移動，以關閉雙響協助。</p> <p>嘗試關閉作業系統墨水功能。</p>
執行按一下、繪製或書寫時，您必須用力按壓畫筆。	<p>開啟<b>Wacom</b>數位板控制台並移至「畫筆」索引標籤。將「筆尖感應」滑桿往「輕柔」方向移動，或選擇「自訂...」並減少「感應」和「點擊滑桿」設定。</p>
筆尖沒有作用。	<p>請務必僅使用相容的<b>Wacom</b>畫筆，例如您的產品隨附的畫筆，或指定可配合Intuos使用的<b>Wacom</b>配件工具。其他畫筆可能無法在數位板上正常運作。</p> <p>查看控制台的「畫筆」索引標籤，並確認已為筆尖指派「單響」功能。按壓筆尖時，狀態指示燈應會亮起。若否，您的硬體可能有問題。請參閱<a href="#">測試數位板控制功能與工具</a>。</p>







為沒有作用的畫筆或其他工具變更設定。

務必確認正在變更設定的工具和應用程式，是目前使用中的工具和應用程式。請參閱[建立應用程式特定設定](#)。

畫筆側面按鈕沒有作用。

請務必僅使用相容的Wacom畫筆，例如Intuos隨附的畫筆，或指定可配合Intuos使用的Wacom配件工具。其他畫筆可能無法在數位板上正常運作。確認在筆尖位於數位板有效工作區10毫米範圍內時使用按下側面按鈕。執行該動作時不要壓下筆尖。

在Wacom數位板控制台中，確認側面按鈕已設為要在所使用之應用程式和工具中執行的功能。

勾選「側面按鈕專家模式」。如果選擇了「按下並輕點」，您需要於在數位板表面觸控筆尖時先按下側面按鈕，才能執行點選功能。請參閱[選項](#)。

當您按下側面按鈕時，狀態指示燈應會亮起。若否，您的硬體可能有問題。請參閱[測試數位板](#)。

螢幕游標往回跑。

請勿在不使用Intuos工具或正在使用其他指標裝置時，將Intuos工具置於數位板上。在使用其他輸入裝置時，把工具放在數位板上會影響螢幕游標定位。

無法將游標移到所要的螢幕位置，或繪製的線條不符合繪圖應用程式的指標位置。

開啟Wacom數位板控制台並移至「鏡射」索引標籤。

確認已選擇「畫筆」模式，且已針對選擇的工具和應用程式，將「螢幕範圍」設為「全部」。如果無法解決問題，請按一下「預設值」按鈕，重新建立數位板與螢幕的鏡射。如果仍然有問題，請移除數位板偏好設定（請參閱[Windows特別問題](#)或[Mac特別問題](#)）。

確認畫筆是否正常運作。請參閱[測試數位板控制功能與工具](#)。

在多部螢幕系統上使用Intuos時，您無法使用畫筆控制其他螢幕。

您可以按下設為「顯示切換」的快速鍵或畫筆按鈕，在多個螢幕間切換Intuos的畫筆控制功能。

確認「鏡射」索引標籤中的「螢幕範圍」已設為「全部」。

您也可以在滑鼠模式中使用畫筆控制其他螢幕。若要使用滑鼠模式，請先設定一個畫筆按鈕為「模式切換...」。接著，使用該按鈕在「畫筆」模式和「滑鼠」模式之間切換。







## 觸控問題

觸控功能無法運作。

按下設為「觸控切換」的快速鍵以啟用觸控。如果沒有作用，請將觸控切換滑桿按鈕往反向移動，然後再試一次。

觸控功能似乎無法完整發揮作用。雖然可以移動螢幕游標，但其他動作或手勢卻沒有作用。

如果未正確載入數位板驅動程式，雖然仍可辨識基本的觸控移動，但會無法辨識其他動作及手勢。安裝數位板的驅動程式軟體。

數位板無法可靠地辨識多指觸控。

若手指太過靠近，數位板可能會無法識別為分開的手指。請嘗試讓手指稍微隔開一點。

使用Adobe Photoshop工作時，無法放大或縮小。

若Photoshop中無法正確執行縮放功能，請檢查Photoshop「偏好設定」選項內是否未選擇「使用捲動滾輪縮放顯示」功能。

使用Adobe Photoshop工作時，捲動及畫面移動手勢無法正常運作。

若在Photoshop中觸控手勢無法正常運作，請檢查Photoshop「偏好設定」選項內是否未選擇「使用捲動滾輪縮放顯示」功能。

旋轉手勢似乎無法一致地運作，或完全無法運作。

依據不同的應用程式，旋轉手勢的運作也可能有所不同。例如：可能平順的旋轉、每次旋轉90度，或完全不旋轉。

為能順利辨識手勢，請先將手指對角放置於數位板表面上，並保持至少25毫米的距離。





## 無線連線問題

電腦並沒有可用的USB埠。	請檢查USB集線器中是否有可用的USB埠。如果沒有USB埠可以使用，請新增USB集線器或USB卡。
按下無線模組上的電源開關後，指示燈持續亮起4秒鐘，然後熄滅。	<p>如果尚未建立無線連線，無線模組會在四秒鐘後關閉。</p> <ul style="list-style-type: none"> <li>確定無線接收器妥當連接到電腦或USB集線器上已啟用的USB埠。</li> <li>將數位板靠近天線，確認數位板與電腦的「視線」之間沒有金屬或其他高密度障礙物。</li> </ul> <p>再次按下電源開關以啟動連線。</p>
開啟無線模組後，指示燈指出運作正常，但無法移動螢幕游標。	<p>確認您並未關閉觸控功能。請參閱<a href="#">設定觸控選項</a>。</p> <p>確認正確使用畫筆。請參閱<a href="#">使用畫筆</a>。</p> <p>關閉無線模組，然後再次開啟。</p> <p>如果電池電量低，請嘗試<a href="#">為電池充電</a>。</p>
已建立無線連線，但似乎無法正常使用數位板。	<p>確認已正確安裝數位板驅動程式軟體。</p> <p>另請參閱<a href="#">優化無線連線</a>。</p>
使用USB連接線連接時可正常使用數位板，但拔下USB連接線時數位板立即關閉。	<p>確認已正確安裝無線模組與接收器，且已開啟無線模組。</p> <p>檢查電池。請參閱<a href="#">電池及無線連線狀態</a>。</p> <ul style="list-style-type: none"> <li>打開數位板無線收納室蓋，確認已正確安裝電池。</li> <li>檢查電池的外觀，確認無漏液或其他損壞。</li> <li>將電池充電一晚，然後再試一次。如果問題仍然存在，電池可能已完全放電或損壞，無法保有電力。若是如此，您需要購買更換用的電池。請參閱<a href="#">訂購零件及配件</a>。</li> </ul>
按下無線模組上的電源開關後，無線指示燈未亮起。	<ol style="list-style-type: none"> <li>1. 確認Wacom無線接收器妥當連接至已啟用的USB埠。如果連接至USB集線器，請確認集線器連接至已啟用的USB埠，並且集線器已啟用。</li> <li>2. 確認Wacom無線模組已妥當安裝在數位板內。按下電源開關，進行無線連接。</li> <li>3. 如果指示燈仍未亮起，請使用USB連接線連接數位板和電腦。 檢查無線模組上的電池狀態指示燈。 黃燈表示電池正在充電。綠燈表示電池已充滿電。如果指示燈仍未亮起，電池可能故障。更換電池。</li> <li>4. 如果數位板狀態指示燈和無線模組指示燈都未亮起，請聯絡購買產品當地的Wacom支援人員。請參閱<a href="#">技術支援選項</a>。</li> </ol>
使用數位板時，螢幕游標或筆觸在部分應用程式中似乎延遲或跳動。	如需改善連接的提示，請參閱 <a href="#">優化無線連線</a> 。
電腦進入睡眠模式時，電池充電過程似乎停止。	必要時調整系統電源或省電設定，使電腦不會在數位板充電時進入睡眠模式。





## WINDOWS特別問題

您懷疑數位板偏好設定可能已毀損，或想要確定所有設定都是出廠預設值。

請使用Wacom數位板偏好設定檔案公用程式進行偏好設定。請關閉所有開啟的應用程式。按一下「開始」圖示，再選擇「所有程式」。接著，選擇「WACOM數位板」和WACOM數位板偏好設定檔案公用程式。

1. 最好預先備份您的數位板偏好設定。在「數位板偏好設定檔案公用程式」對話方塊中，按一下「備份...」然後依提示操作。
2. 使用數位板偏好設定檔案公用程式刪除數位板偏好設定，如下所述：  
單一使用者：在「我的偏好設定」下，按一下「移除」以刪除現有使用者的偏好設定。  
多位使用者：在「所有使用者偏好設定」下，按一下「移除」，以刪除多位使用者的偏好設定。若要刪除全部使用者的偏好設定，必須有管理員權限。請重新啟動目前已開啟正在執行中的數位板感應應用程式。

按一下「我的偏好設定」下的「復原...」，即可快速復原已備份的數位板偏好設定。





## MAC特別問題

在啟動時，會出現對話方塊，告知無法載入驅動程式或尚未建立數位板偏好設定。

啟動時未偵測到數位板。

如果使用無線連線：

- 確定無線連線已啟用。請參閱[電池及無線連線狀態](#)。
- 從「前往」選單中，選擇「工具程式」，並且啟動「系統描述」。自「內容」清單的「硬體」區段中選擇「USB」。應該會列出Wacom USB數位板機型。如果沒有列出數位板機型，請檢查無線連接。

如果使用隨附的USB連接線連線：

- 確定USB連接線是否穩固地連接到電腦或USB集線器上已啟用的USB埠。確定狀態指示燈已亮起。如果您的數位板插入USB集線器，請確認集線器已連接且已啟用。如果問題仍然存在，請嘗試將USB連接線直接連接到您的電腦（而非集線器）。
- 從「前往」選單中，選擇「工具程式」，並且啟動「系統描述」。自「內容」清單的「硬體」區段中選擇「USB」。應該會列出Wacom USB數位板機型。如果沒有列出數位板機型，請檢查USB數位板連接線連接，或嘗試將數位板插入其他的USB埠。

如果仍然有問題，請先解除安裝，然後再重新安裝數位板驅動程式軟體。如果這無法解決問題，請聯繫Wacom技術支援。請參閱[技術支援選項](#)。





您懷疑數位板偏好設定可能已毀損，或想要確定所有設定都是出廠預設值。

請使用「Wacom數位板公用程式」進行偏好設定。關閉所有開啟的應用程式。開啟主要的「應用程式」資料夾。然後開啟「WACOM數位板」資料夾並執行「WACOM數位板公用程式」。

- 最好預先備份您的數位板偏好設定。在「Wacom數位板公用程式」中，選擇「現有使用者」或「所有使用者」。然後按一下「備份...」並依提示操作。
- 接著刪除數位板偏好設定，如下所述：

單一使用者：此公用程式啟動時，請選擇「現有使用者」並按一下「移除」。登出後再次登入。當載入數位板驅動程式時，會使用出廠預設值來建立新的偏好設定檔案。

多位使用者：此公用程式啟動時，請選擇「所有使用者」並按一下「移除」。登出後再次登入。當載入數位板驅動程式時，會使用出廠預設值來建立新的偏好設定檔案。

按一下公用程式中的「復原...」，即可快速復原為「現有使用者」或「所有使用者」備份的數位板偏好設定。

備註：不要從主「資源庫的PREFERENCEPANES」資料夾手動移除WACOM TABLET.PREFPANE檔案。只有當解除安裝Wacom軟體驅動程式，並且接著只有使用「Wacom數位板公用程式」時，才能移除這個檔案。

Ink未正確配合Intuos運作。

Ink偏好設定可能有問題。請按如下步驟移除損壞的偏好設定檔案。當您啟用手寫辨識時，就會重新建立檔案。

1. 開啟「系統偏好設定」，選擇「顯示全部」然後再選擇「INK」。接著關閉手寫辨識功能。
2. 選擇「前往」選單中的「個人專屬」。開啟「資源庫」和「PREFERENCES」資料夾。移除下列偏好設定：
  - COM.APPLE.INK.FRAMEWORK.PLIST
  - COM.APPLE.INK.INKPAD.PLIST
  - COM.APPLE.INK.INKPAD.SKETCH
3. 回到「系統偏好設定」及「INK」，接著啟用手寫辨識。
4. 使用Wacom數位板和畫筆來測試Ink功能。

如果以上步驟未解決Ink問題，請聯絡Apple支援，以取得進一步協助。Wacom不是Ink軟體製造商，對於其他廠商軟體應用程式的支援有限。





## 技術支援選項

如果使用數位板時遇到問題，請先查閱數位板安裝指南，確定已正確安裝數位板。接著查閱[疑難排解](#)程序。

如果您無法在本手冊中找到解決方案，您可以在作業平台的適當「讀我」檔案（在Intuos安裝CD中）找到關於問題的更新資訊。您也可以造訪[www.wacom.com](http://www.wacom.com)，並選擇您所在地區的Wacom網站，查看產品FAQ（常見問答集）。

如有網際網路連線，則可經由您所在地區的Wacom網站下載最新軟體驅動程式。請查看連結至驅動程式下載頁面的「備註」，以取得更新資訊。請參閱[取得軟體更新](#)。

請參閱您所在地區Wacom網站上的「Customer Care」選項。您也許可以找到問題的答案，而不需撥打服務電話。

您也可造訪所在地區的Wacom網站並完成電子郵件詢問表，與Wacom客服中心聯絡。

如果您無法解決問題，並且認為數位板沒有正常運作，請聯絡購買產品所在地的Wacom客服中心人員。您也可以查看您所在地區的Wacom網站，找出聯絡資訊。

當您來電時，應該在電腦旁，並已取得下列資訊：

- 本手冊。
- 數位板的序號與型號。這些資訊位於數位板的背面。
- 驅動程式版本編號。您可以在Intuos安裝CD上找到此編號，也可以按一下Wacom數位板控制台的「關於」按鈕，找出這項資訊。
- 您電腦的品牌與型號，以及作業系統的版本號碼。
- 您電腦周邊設備的清單。
- 出現故障時您正在使用的軟體應用程式和版本。
- 螢幕上出現之任何錯誤訊息的精確用語。
- 當此問題發生時，出現什麼狀況以及您當時做了什麼。
- 您嘗試的解決方案。





## 取得軟體更新

Wacom會定期更新數位板軟體驅動程式，以維持與新產品的相容性。如果Intuos和新硬體或軟體產品之間發生相容性問題，從網際網路上下載可用的新軟體驅動程式可能有所幫助。

請造訪www.wacom.com，以取得支援、產品驅動程式或其他軟體更新。

## 保養與維護

保持畫筆和Intuos表面的清潔。灰塵與顆粒會附著在您的畫筆上，並導致表面的過度磨損。定期清潔有助於延長數位板表面與畫筆的使用年限。

將Intuos與畫筆放置在乾淨、乾燥的場所，避免溫度的劇烈變化。室溫是最佳的數位板使用與存放溫度。

請勿拆解Intuos或畫筆。拆解產品會使保固失效。

**重要：請小心，切勿將液體濺到Intuos或畫筆上。尤其應注意勿使顯示螢幕、快速鍵或畫筆按鈕及筆尖潮濕，若液體進入其中，可能會使敏感的電子零件失效。**

請經常更換筆尖，避免磨損的筆尖刮傷Intuos。請參閱[更換筆尖](#)。

請使用柔軟、沾濕的布來清潔Intuos或畫筆。您也可以使用稀釋過的溫和肥皂水。請勿使用任何其他物質、液體或溶劑清潔數位板或畫筆。

請使用抗靜電布或微溼的布來清潔Intuos表面。請勿過度用力，且不要讓表面沾濕。請勿使用任何種類的清潔劑來清潔Intuos，清潔劑可能導致表面損傷。此類損壞並不包含在保固範圍內。





## 附錄

本章節包括解除安裝數位板軟體，以及配合Intuos使用其他應用程式和功能的相關說明。

[解除安裝Intuos](#)

[使用專為數位板控制功能整合的應用程式](#)

[Windows中的畫筆與數位墨水功能](#)

[產品資訊](#)

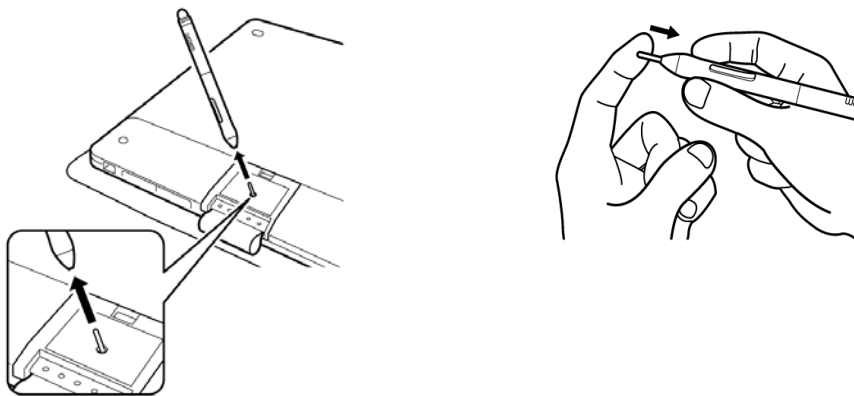
[訂購零件及配件](#)

[保固服務](#)

### 更換筆尖

筆尖會因為正常使用而磨損。過度施壓會導致它更快磨損。為保護Intuos免於刮傷並發揮最佳效能，請定期更換筆尖，或於筆尖太短或變成平頭時更換。

您可以使用Intuos背面的筆尖拆除工具，從畫筆上快速拆下磨損的筆尖，接著手動插入新的筆尖，如圖所示。







## 解除安裝INTUOS

請遵照下列適當程序，從系統裡移除數位板驅動程式軟體。

### Windows 8：

1. 從Windows 8「開始」螢幕中，在螢幕左下角按一下滑鼠右鍵，然後從彈出式選單選擇「控制台」。如果您使用Windows 8傳統桌面，請按鍵盤上的Windows鍵，或選擇快速鍵列中的Windows圖示，以存取「開始」畫面。
2. 選擇「解除安裝程式」或「新增或移除程式」。
3. 選擇「WACOM數位板」，然後按一下「移除」按鈕。

### Windows 7和Vista：

1. 按一下「開始」並選擇「控制台」。
2. 按一下「解除安裝程式」或「新增或移除程式」。
3. 選擇「WACOM數位板」，然後按一下「移除」按鈕。

備註：您可能需要重新啟動電腦，解除安裝才會生效。

### Mac：

1. 在「前往」選單裡，選擇「應用程式」，並開啟「WACOM數位板」資料夾。
2. 按兩下「WACOM數位板公用程式」圖示。按一下「數位板軟體：移除」按鈕。輸入您的管理員登入名稱及密碼。
3. 移除完成後，按一下「確定」。
4. 關閉電腦。
5. 中斷Intuos與電腦的連接。

請參閱[取得軟體更新](#)，取得從網際網路上下載可用新軟體驅動程式的資訊。





## 使用專為數位板控制功能整合的應用程式

一些軟體應用程式可能是專為直接控制快速鍵功能而設計的。使用這些應用程式時，快速鍵執行的功能可能與在Wacom數位板控制台中的設定有所不同。

- 當應用程式覆寫快速鍵時，將會使用「應用程式定義」或新的功能名稱，自動更新快速鍵設定。視應用程式而定，可能會覆寫部分或全部的快速鍵。
- 整合的應用程式只會在該應用程式使用中且位於前景中時控制快速鍵。當您關閉該應用程式，或選擇新的應用程式窗格進行工作時，您的Wacom數位板控制台設定會恢復先前的狀態。
- 若要查看目前使用中應用程式的快速鍵或畫筆設定，請為「[顯示設定](#)」設定快速鍵，並隨時按下該按鍵。

以此方式整合的應用程式，一般會提供您機會，讓在您第一次配合Wacom產品使用該應用程式時，退出或停用此功能。請參閱您的應用程式隨附的文件，瞭解任何關於功能以及如何自訂或停用此功能的特定詳細資訊。

若自動提示或應用程式文件並未說明如何停用此行為，您可以使用Wacom數位板控制台，建立將會覆寫整合應用程式行為的設定。請參閱[自訂您的應用程式設定](#)。

**重要：**如果已針對某個整合應用程式建立該應用程式特定設定，將快速鍵設定為「應用程式定義」時，仍會讓整合應用程式得以控制該功能。



## WINDOWS中的畫筆與數位墨水功能

Microsoft Windows 8、Windows 7與Vista為畫筆輸入提供大量支援。除了Windows 7 S簡易版與Windows 7家用入門版及Windows Vista Home Basic以外，其他所有版本的Windows 8、Windows 7與Vista均支援畫筆功能。使用Intuos和Wacom畫筆快速獲得直覺式的成果。

- 筆記功能：可在Windows筆記本中簡略作下筆記並記錄快速草稿。用筆記本搜尋引擎找到您的手寫內容。
- 手寫辨識：在電腦接受打字輸入的任何位置，快速輸入手寫資訊。隨時都可以將手寫內容轉換為打字文字。
- Microsoft Office 2007中的數位筆跡。使用適用應用程式中「校閱」索引標籤上的強化數位標記與筆跡工具。

使用Wacom畫筆，您可在Windows輸入面板上使用手寫或螢幕鍵盤來直接輸入文字。

若要啟動「輸入面板」，請執行下列步驟：

- 按一下「輸入面板」圖示（它會在您將螢幕游標移動到文字輸入區域時出現）。
- 按一下「輸入面板」索引標籤（預設會出現在於顯示畫面的左邊）。
- 按一下Windows工作列上的「Tablet PC輸入面板」圖示。若無法看見該圖示，在工作列上按一下滑鼠右鍵，選擇「工具列」與「TABLET PC輸入面板」。

若要停用「輸入面板」：

1. 開啟「Tablet PC輸入面板」。
2. 選擇「工具」與「選項」。
3. 選擇「開啟」索引標籤並取消勾選以下方塊：
  - 使用TABLET手寫筆輸入時，將圖示顯示在文字方塊旁邊
  - 顯示輸入面板索引標籤
4. 按一下「確定」。

如需詳細資料，請查閱系統隨附的文件，包括Windows訓練工具及Tablet PC教材。若要存取「Tablet PC畫筆訓練」，按下「開始」選單，選擇「所有程式」、「TABLET PC」及「TABLET PC畫筆訓練」。如果在「開始」選單中找不到訓練工具，則請搜尋Windows說明系統。



查看Microsoft網站上，以取得Windows數位筆跡的更多資訊。您也可以造訪Wacom網站（網址為www.wacom.com），搜尋Windows數位筆跡的相關資訊。

備註：Wacom軟體驅動程式中的下列解決辦法，可提高Windows 7與Vista中的效能：

- 在使用Wintab API的繪圖應用程式中，「筆觸」與「按住等同於按一下滑鼠右鍵」功能已停用。
- 在Windows 7「手寫筆與觸控」或Windows Vista「畫筆與輸入裝置」控制台中停用「筆觸」與「按住等同於按一下滑鼠右鍵」功能時，「筆記本」中沒有壓力感應，也沒有其他筆跡功能。

## 產品資訊

如要瞭解更多關於Intuos的資訊，請造訪您所在地區的Wacom網站。您也能查看軟體應用程式，瞭解目前數位板針對哪些軟體應用程式進行加強，以支援數位板的壓力感應及其他特殊功能。

您的Intuos規格會於產品CD中的「重要產品資訊」文件中提供。

美國、加拿大、中南美洲	<a href="http://www.wacom.com">http://www.wacom.com</a>
歐洲、中東和非洲	<a href="http://www.wacom.eu">http://www.wacom.eu</a>
Japan	<a href="http://tablet.wacom.co.jp">http://tablet.wacom.co.jp</a>
亞太地區（英語）	<a href="http://www.wacom.asia">http://www.wacom.asia</a>
中國（簡體中文）	<a href="http://www.wacom.com.cn">http://www.wacom.com.cn</a>
韓國	<a href="http://www.wacom.asia/kr">http://www.wacom.asia/kr</a>
臺灣	<a href="http://www.wacom.asia/tw">http://www.wacom.asia/tw</a>
泰國	<a href="http://www.wacom.asia/th">http://www.wacom.asia/th</a>

## 訂購零件及配件

如需購買零件及配件的相關資訊，請查看您所在地區的Wacom網站。

您也可以採取下列動作：

- 在美國或加拿大，請電洽1.888.884.1870（免付費）。在美國，您也可以造訪Wacom網站，網址為<http://direct.wacom.com>。
- 在歐洲，請電洽+49 (0)180.500.03.75，或傳送電子郵件至spareparts@wacom.eu。或造訪<http://shop.wacom.eu>。您也可以聯絡當地經銷商、代理商或電洽當地技術支援部門。
- 在澳洲、新加坡、臺灣及韓國，請分別造訪：[www.BuyWacom.com.au](http://www.BuyWacom.com.au)、[www.BuyWacom.com.sg](http://www.BuyWacom.com.sg)、[www.BuyWacom.com.tw](http://www.BuyWacom.com.tw)及[www.BuyWacom.co.kr](http://www.BuyWacom.co.kr)。
- 在其他國家，請聯絡當地經銷商或代理商。

某些零件與配件並非在所有區域都提供。





## 保固服務

您的完整產品保固與授權協議會於產品CD中的「重要產品資訊」文件中提供。

### 美國或加拿大保固服務

若要於美國或加拿大境內取得保固服務，請聯絡：

Wacom Support Center

電話：1.360.896.9833

電子郵件詢問表：<http://www.wacom.com/en/support/contact-support/technical-contact>

### 美國或加拿大境外保固服務

於美國和加拿大境外購買或使用之產品，其保固期可能會按當地需求決定。您畫筆顯示的保固期相關資訊說明於您所在地區Wacom網站上的支援頁面，您也可以聯絡Wacom技術支援部門。

#### 亞太地區Wacom技術支援部門（日本與中國以外地區）

詳細的亞太地區有限保固政策和產品註冊資訊可以在下列網頁找到：

<http://www.wacom.asia>。

若要取得東南亞、大洋洲和台灣等地區的技術支援或保固服務，請聯絡您所在地區的Wacom客戶支援服務。

電話號碼可以在以下網頁找到：<http://www.wacom.asia/customer-care>。

若您對本協議有任何疑問，或希望與Wacom聯絡，請來信：

北美與南美請聯絡：

Wacom Technology Corporation

1311 SE Cardinal Court

Vancouver, Washington 98683

U.S.A.

日本地區請聯絡：

Wacom Co., Ltd.

Sumitomo Fudosan Shinjuku Grand Tower 31F

8-17-1 Nishi-Shinjuku, Shinjuku-ku

Tokyo 160-6131

Japan

亞太地區請聯絡：

Wacom Co., Ltd.

Sumitomo Fudosan Shinjuku Grand Tower 31F

8-17-1 Nishi-Shinjuku, Shinjuku-ku

Tokyo 160-6131

Japan

中國（香港特別行政區以外）地區請聯絡：

Wacom China Corporation

1103 Beijing IFC West Tower

No. 8, Jianguomenwai Street,

Beijing, 100022, China

電子郵件：[support@wacom.com.cn](mailto:support@wacom.com.cn)





## 專有詞彙

**LED**：發光二極體。用做數位板指示燈。

**Tablet PC輸入面板 (TIP)**：Microsoft Windows Tablet PC輸入面板可讓您使用Wacom畫筆來建立手寫筆記或使用螢幕鍵盤。輸入面板會動態地將手寫動作轉換為文字。然後，您建立的資訊可插入其他文件、試算表或圖片中。

**有效工作區**：數位板的瀏覽及繪圖區，會偵測觸控或您的Intuos工具。請參閱[觸控感應器](#)。

**長寬比**：數位板或顯示的垂直與水平方向之間的比例。

**快速鍵**：Intuos數位板上可自訂的控制按鍵。請參閱[使用快速鍵](#)。

**修正器**：修正器按鍵包括：Windows的「SHIFT」、「ALT」及「CTRL」；Mac的「SHIFT」、「CONTROL」、「COMMAND」及「OPTION」。您可以自訂Intuos工具按鈕或快速鍵，以模擬修正器按鍵。

**畫筆模式**：一種定位螢幕游標的畫筆輸入方法。無論您將Intuos畫筆放在數位板的哪個位置，螢幕游標將會跳至螢幕上所對應的點。這稱為絕對定位，並且是Intuos畫筆的預設設定。畫筆模式讓您可以迅速定位螢幕游標，而不需要先找到螢幕游標，然後在桌面上移動螢幕游標。另請參閱[滑鼠模式](#)。

**畫筆輸入**：一種在Intuos數位板上使用畫筆控制電腦的方法。

**筆尖**：可更換的筆尖。

**筆記本**：一種Microsoft Windows應用程式，透過電子方式模擬實體筆記本，但擁有數位筆記的優點。

例如，您可以建立快速草稿並簡略作下手寫筆記，這些內容皆可轉換為文字並傳送給同事以進行數位標記。

**感應區**：數位板[有效工作區](#)以上可偵測到畫筆的高度。另請參閱[使用側面按鈕](#)。

**數位墨水**：廣義的類別，通常描述在電腦上以畫筆輸入所建立的手寫內容。此手寫內容採用草稿、墨水標記或手寫的方式。手寫動作可選擇轉換為輸入的文字，或是保留為其原始格式使用。根據您的系統與應用程式設定，您使用數位墨水建立的手寫文字可即時轉換，或在其他時間轉換。

**橡皮擦感應應用程式**：內建支援畫筆橡皮擦的軟體應用程式。根據不同方式對應用程式的代表意義而定，這些應用程式會以不同的方式來運用橡皮擦。

**輻射式選單**：階層式選單（輻射式）。每個層級的選單是由八個選單區塊構成，這些區塊可能包含多種可供選擇的功能與選項。您可以自訂畫筆或數位板的按鈕，以顯示此選單。

**壓力感應**：Wacom筆尖及橡皮擦感應所施加力量的品質。這用於在具有壓力感應功能的應用程式中，建立自然的筆觸、筆刷與橡皮擦線條。**壓力感應應用程式**：任何支援壓力感應輸入的應用程式。





**應用程式特定設定**：已針對個別應用程式自訂的Intuos工具和數位板設定。Wacom數位板控制台能讓您自訂數位板，使其於不同的應用程式中表現特有的行為。應用程式特定設定會於您使用各應用程式時生效。請參閱[建立應用程式特定設定](#)。

**點取力道**：當執行點選動作時，您施加在畫筆筆尖的力道大小。

**雙響速度**：在點選之間所能經過且依然視為雙響的最長時間。

**雙響間距**：螢幕游標在點選之間所能移動且依然視為雙響的最大間距（以螢幕像素計算）。增加雙響間距可以使雙響變得更容易，但是在某些繪圖軟體中，可能導致筆畫線條延遲。

**鏡射**：Intuos數位板上工具位置與螢幕畫面上游標位置兩者之間的關係。

**觸控**：一種僅以手指接觸Intuos數位板來與電腦互動的方法。這也可稱為「觸控輸入」。

**觸控感應器**：Intuos數位板偵測觸控的瀏覽區。觸控感應器位於有效工作區中，不接受畫筆輸入。

**顯示切換**：這項Intuos功能允許數位板一次搭配使用所有螢幕或一部螢幕。僅可用於多部螢幕系統。請參閱[使用顯示切換](#)。





## 索引

I			
Intuos			
使用	13		
設定	9		
觸控體驗	18		
M			
Mac 特別問題，疑難排解	60		
W			
Windows 特別問題，疑難排解	59		
一畫			
一般問題，疑難排解	54		
三畫			
工具			
測試	52		
四畫			
手冊，關於	5		
比例一定	25		
五畫			
功能			
控制台	23		
畫筆	8		
功能，按鈕	28		
六畫			
多個			
數位板，安裝	38		
多部			
螢幕			
使用	12		
鏡射	12		
安裝多個數位板	38		
有效工作區，瞭解	11		
自訂	22		
筆尖壓力感應	24		
數位板螢幕鏡射	25		
輻射式選單	33		
雙響	24		
七畫			
快速檢視顯示	21		
快速鍵			
使用	16		
測試	53		
快速鍵預設值	17		
		技術支援，聯絡	62
		系統需求	6
		八畫	
		使用	
		快速鍵	16
		專為數位板控制功能整合的應用程式	66
		畫筆	13
		輻射式選單	33
		觸控	18
		定位，使用畫筆	15
		九畫	
		保養與維護	63
		按鈕功能	28
		訂購零件及配件	68
		十一畫	
		側面按鈕，使用	16
		偏好設定，管理數位板	38
		控制功能，測試	52
		控制台	
		功能	23
		概觀	12
		產品資訊	68
		移除應用程式特定設定	37
		設定	9
		建立應用程式特定	36
		移除應用程式特定	37
		變更應用程式特定	37
		軟體	
		解除安裝	65
		驅動程式下載	63
		十二畫	
		握	
		筆	14
		測試	
		工具	52
		快速鍵	53
		控制功能	52
		畫筆	53
		數位板	50
		無線操作	39
		元件	39
		狀態	
		連線	44







電池	44	需求，系統	6
建立連線	41	<b>十五畫</b>	
設定	40	噴槍	
連線問題	58	更換筆尖	64
測試無線連線	48	數位板	
無線接收器，存放在數位板內	48	快速鍵	
無線模組，從數位板移除	43	使用	16
節電	45	測試	53
電池		偏好設定，管理	38
充電	43	部分範圍	27
更換	47	測試	50
壽命	46	數位板螢幕鏡射，自訂	25
管理	43	<b>十六畫</b>	
電源管理	43	導覽，自訂觸控	20
優化連線	42	螢幕設定範圍，部分	26
<b>畫筆</b>		輻射式選單	
功能	8	自訂	33
更換筆尖	64	使用	33
使用	13	<b>十七畫</b>	
定位	15	壓力感應，使用	15
側面按鈕	16	應用程式，使用整合	66
測試	53	應用程式特定設定	
壓力感應，使用	15	建立	36
畫筆問題，疑難排解	55	移除	37
畫筆模式	25	變更	37
筆		<b>十八畫</b>	
尖，更換	64	雙響，自訂	24
筆尖，更換	64	<b>十九畫</b>	
筆尖壓力感應		鏡射，至多部螢幕	12
自訂	24	關於本手冊	5
診斷	52	<b>二十畫</b>	
<b>十三畫</b>		觸控	
解除安裝軟體	65	手勢	19
資訊，產品	68	基本動作	19
零件及配件		設定導覽功能	20
訂購	68	速度，調整	20
<b>十四畫</b>		調整觸控速度	20
疑難排解		導覽	19
Mac 特別問題	60	選項	19
Windows 特別問題	59	體驗	18
一般問題	54	觸控問題，疑難排解	57
表	54	<b>二十一畫</b>	
測試工具	52	驅動程式下載，取得	63
測試控制功能	52	<b>二十三畫</b>	
無線連線問題	58	顯示切換，使用	34
畫筆問題	55		
觸控問題	57		
維護與保養	63		

