



# 사용설명서 양방향 펜 디스플레이

모델 :

DTU-1031 양방향 펜 디스플레이



[설치](#)

[펜 사용 방법](#)

[레디얼 메뉴 사용 및 사용자 정의](#)

[익스프레스키 사용자 정의](#)

[애플리케이션 관련 설정](#)

[문제 해결](#)

[기술 지원 옵션](#)





양방향 펜 디스플레이

사용설명서

버전 1.0, C0413

Copyright © Wacom Co., Ltd., 2013

저작권은 Wacom Co., Ltd 가 보유하고 있습니다 . 개인적인 용도를 제외하고 본 설명서의 어느 부분도 복제를 불허합니다 .

와콤은 사전 고지 없이 본 설명서의 내용을 변경할 수 있습니다 .

와콤은 본 설명서를 통해 정확한 최신 정보를 제공하기 위해 최선을 다하고 있습니다 . 단 , 와콤은 사전 고지 및 본 설명서의 내용을 변경하지 않고도 필요에 따라 제품 사양과 구성을 변경할 수 있습니다 .

위의 년도는 본 설명서가 제작된 시기를 나타냅니다 . 그러나 설명서는 해당 와콤 제품의 시장 출하와 동시에 사용자에게 배포됩니다 .

와콤은 Wacom Co., Ltd 의 등록상표입니다 .

Adobe 및 Reader 는 미국 및 / 또는 다른 국가에서 Adobe Systems Incorporated 의 등록상표 또는 상표입니다 . Microsoft, Windows 및 Vista 는 미국 및 / 또는 다른 국가에서 Microsoft Corporation 의 등록상표 또는 상표입니다 . Apple, Apple 로고 및 Macintosh 는 미국 및 / 또는 다른 국가에서 Apple Computer, Inc 의 상표입니다 .

그 밖에 본 설명서에 기술된 회사명과 제품명은 해당 회사의 상표 및 / 또는 등록상표일 수 있습니다 . 타사 제품에 대한 내용은 정보 제공만을 목적으로 하며 해당 제품을 홍보하거나 권장하는 것이 아닙니다 . 와콤은 본 설명서에 언급된 제품의 성능에 대한 어떠한 책임도 없습니다 .





## 목차

목차	3	애플리케이션 관련 설정	34
본 설명서 소개	4	애플리케이션 관련 설정 작성	35
설명서 검색하기	5	애플리케이션 관련 설정 변경	36
양방향 펜 디스플레이	6	애플리케이션 관련 설정 제거	36
펜 디스플레이 기능	7	문제 해결	37
전면	7	양방향 펜 디스플레이 점검	38
후면	8	펜 점검	39
펜 디스플레이 기울기 옵션	9	디스플레이 문제 해결	40
펜 기능	10	일반적인 디스플레이 문제	40
펜 연결 끈	10	펜 태블릿 문제 해결	41
설치	11	일반적인 문제	41
시스템 요구사항	11	WINDOWS 관련 문제	44
1 단계 : 펜 디스플레이 설치	12	MACINTOSH 관련 문제	45
2 단계 : 펜 태블릿 설치	13	기술 지원 옵션	47
USB 케이블 설치	13	드라이버 다운로드	48
다른 디스플레이 장치 추가	14	부록	49
양방향 펜 디스플레이를 사용한 작업 방법	15	양방향 펜 디스플레이 관리	49
인체공학	15	펜촉 교체	50
펜 사용 방법	16	대체용 장착대 또는 받침대 사용 방법	51
펜 잡는 방법	16	양방향 펜 디스플레이 제거	52
위치 결정	16	환경설정 관리	53
클릭	17	다중 태블릿 설치	54
드래그	17	Windows 에서 펜 및 디지털 잉크 기능	55
펜 스위치 사용	18	Windows 태블릿 PC 입력 패널 소개	56
필압 감지 기능을 사용해서 작업하기	18	제품 정보	57
다중 모니터를 사용해서 작업하기	18	부품 및 부속품 주문 방법	57
익스프레스키 사용	19	보증 서비스 : 미국 및 캐나다	58
사용자 정의	20	보증 서비스 : 미국 및 캐나다의 지역	58
제어판 열기	20	용어집	59
제어판 개요	21	와콤 국제 사무소	61
펜 디스플레이 보정 및 조정	23	색인	62
펜 사용자 정의	24		
펜촉 감촉 및 더블클릭 조정	24		
고급 펜촉 압력 설정	25		
펜 모드 및 옵션 사용자 정의	26		
익스프레스키 사용자 정의	27		
기능 설정	28		
레디얼 메뉴 사용 및 사용자 정의	32		
화면 변환을 통해 작업하기	33		





## 본 설명서 소개

본 문서를 통해 양방향 펜 디스플레이에 대한 내용을 신속하게 이용할 수 있습니다. 내비게이션 버튼 또는 하이라이트 표시된 단어를 클릭하면 문서 전체에 걸쳐 이동할 수 있습니다. 여기에 수록된 내용은 Windows 및 Macintosh 에 공통으로 적용되며, 달리 언급되지 않는 한 Windows 화면 캡처로 보여집니다.

전자문서를 처음 사용하시는 경우에는 [설명서 검색하기](#)를 읽어 주십시오.

- [목차](#) 또는 [색인](#) 을 클릭하면 해당 목차 또는 색인으로 바로 이동합니다.
- [] 속의 문자는 키보드 키, 대화창 및 제어판 옵션의 이름을 나타냅니다.
- 뷰어의 줌인 (zoom-in) 툴을 사용해서 디스플레이 화면의 페이지 크기를 늘릴 수 있습니다.
- 사용자의 특정 컴퓨터 하드웨어나 운영체제에 관한 정보, 또는 사용자의 응용 프로그램 소프트웨어에 관한 정보는 본 제품에 포함되어 있지 않습니다. 이러한 정보에 대한 내용은 해당 하드웨어, 운영체제, 또는 응용 프로그램에 동봉된 설명서 및 디스크를 참조하십시오.
- 대부분의 애플리케이션은 펜 디스플레이 기능 (필압 감도 등) 을 지원합니다.  
와콤 웹사이트를 방문해서 이러한 기능을 지원하는 애플리케이션 목록을 참조하십시오 ([제품 정보](#) 참조).
- 특정 애플리케이션에서 펜 디스플레이 기능을 가장 잘 사용하는 방법에 대해서는 해당 애플리케이션의 설명서를 참조하십시오.

와콤의 기업 철학은 모든 제품을 지속적으로 개선하는 것입니다. 이러한 기업 철학에 따라, 와콤은 수시로 기술을 변경하고 개선합니다. 따라서 일부 변경, 수정, 개선된 내용이 이 설명서에 반영되어 있지 않을 수도 있습니다.





## 설명서 검색하기

다음과 같은 내비게이션 조정 버튼으로 설명서 전체에 걸쳐 이동할 수 있습니다.



메인 페이지로 이동합니다.

목차

목차로 이동합니다.

색인

색인으로 이동합니다.



이전 보기로 이동합니다.



뒷 페이지 또는 앞 페이지로 이동합니다.

Adobe® Reader® 는 본 설명서를 사용 및 인쇄할 수 있는 추가적인 도구를 제공합니다. 자세한 내용은 Adobe Reader 도움말을 참조하십시오.





## 양방향 펜 디스플레이

본 설명서는 DTU-1031 양방향 펜 디스플레이의 [설치](#) 및 [사용](#)에 대해 설명합니다.

와콤 태블릿 제어판을 이용해서 펜 및 펜 디스플레이 설정을 사용자 지정할 수 있습니다. 더 자세한 내용은 [사용자 정의](#)를 참조하십시오.

[펜 디스플레이 기능](#)

[펜 디스플레이 기울기 옵션](#)

[펜 기능](#)

사용자의 특정 컴퓨터 하드웨어나 운영체제에 관한 정보, 또는 사용자의 응용 프로그램 소프트웨어에 관한 정보는 본 제품에 포함되어 있지 않습니다. 이러한 정보에 대한 내용은 해당 하드웨어, 운영체제, 또는 응용 프로그램에 동봉된 설명서 및 디스크를 참조하십시오.

참고: 모든 모델이 모든 지역에서 판매되는 것은 아닙니다.

펜 디스플레이와 함께 제공되는 품목들에 대한 그림 설명은 제품 박스에 들어 있는 퀵 스타트 가이드를 참조하시기 바랍니다.



## 펜 디스플레이 기능

본 제품의 기능과 각 부분에 대해 숙지하시기 바랍니다.

### 전면

펜 디스플레이의 기능은 아래 그림과 설명을 참조하십시오. 익스프레스키에 대한 설명 및 기본 기능에 관한 표는 [익스프레스키 사용](#)하기를 참조하십시오.

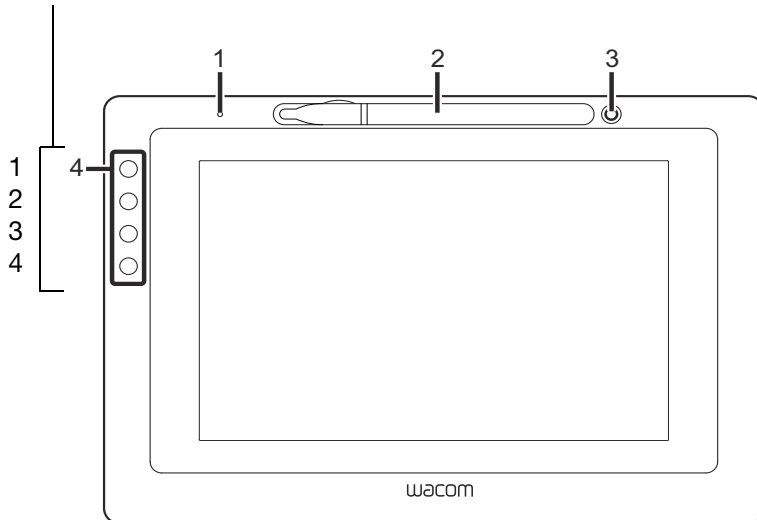
펜 디스플레이는 회전시켜서 두 가지 가로 방향 중 하나 또는 두 가지 세로 방향 중 한 방향으로 사용할 수 있습니다. 이들 방향에 대해서는 펜 디스플레이 방향 옵션란에 설명되어 있습니다. 펜 디스플레이의 방향을 설정하는 방법에 대한 내용은 본인의 하드웨어 및 운영체제에 관한 설명서를 참조하십시오.

펜의 사이드 스위치가 위를 향하게 하여 펜의 한 쪽 끝을 펜 보관용 칸의 양쪽 중 한쪽에 끼웁니다. 펜의 가운데 부분을 부드럽게 눌러서 펜 보관용 칸에 밀어 넣습니다. 펜촉이 손상되지 않도록 주의하십시오.

펜 보관용 칸에 덮개를 덮으려면 펜이 왼쪽을 향하도록 하여 덮개의 위치를 잡은 후 덮개를 펜 보관용 칸 윗부분에 맞춥니다. 덮개를 부드럽게 눌러서 닫습니다.

펜을 꺼내려면 펜촉이 있는 쪽을 눌러서 펜의 반대 끝이 펜 받침대에서 나오게 하여 꺼냅니다. 펜을 잡아서 꺼냅니다. 펜은 펜 받침대에 똑바로 세워 놓거나 본 제품과 함께 제공되는 펜끈 ("[펜 연결 끈](#)" 참조)으로 펜 디스플레이에 묶어 놓을 수도 있습니다.

익스프레스키에 대해 위에서  
아래 방향으로 1~4 번까지 번호 부여  
(표준 가로 모드)



#### 펜 디스플레이 기능

- 1 - 상태 LED
- 2 - 펜 보관용 칸
- 3 - 펜 받침대
- 4 - 익스프레스키

#### 펜 디스플레이 방향 옵션

- 가로 (옆 그림) - 익스프레스키 왼쪽
- 가로 플립 - 익스프레스키 오른쪽
- 세로 - 익스프레스키 상단
- 세로 플립 - 익스프레스키 하단

## 후면

펜 디스플레이의 기능은 아래 그림과 설명을 참조하십시오.

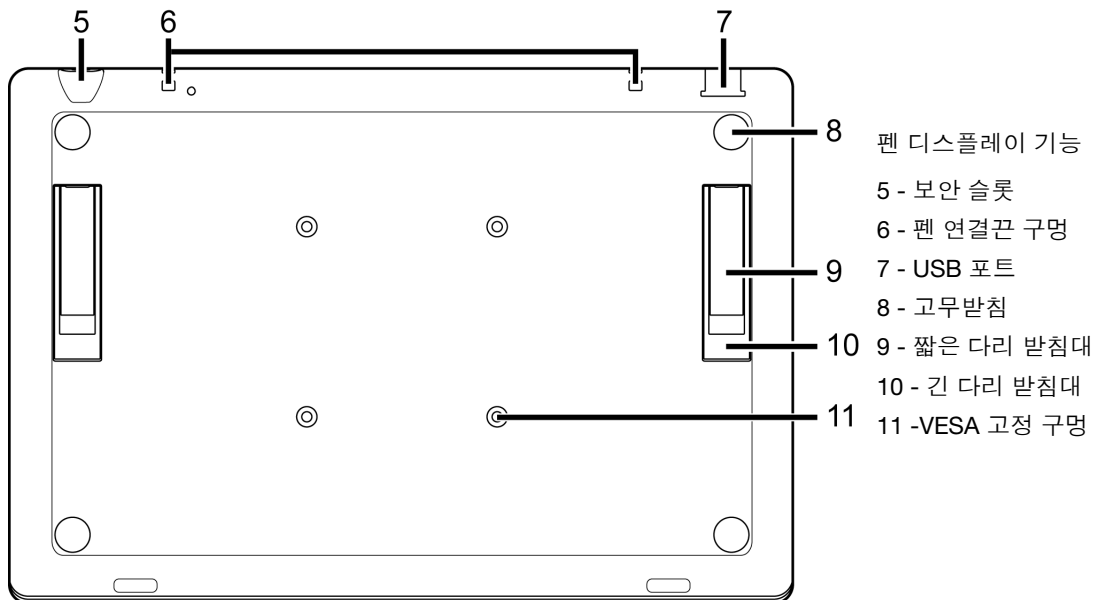
펜 디스플레이의 도난을 방지하려면 보안 케이블을 보안 슬롯에 연결하십시오.

제품과 함께 제공된 펜 연결 끈을 펜 연결 끈 구멍으로 통과시켜서 펜을 펜 디스플레이에 안전하게 묶어 둘 수 있습니다 (“[펜 연결 끈](#)” 참조).

USB 포트를 이용해서 DTU-1031 을 컴퓨터에 연결할 수 있습니다. “[2 단계 : 펜 태블릿 설치](#)” 를 참조하십시오.

다리 받침대는 펜 디스플레이를 기울이는데 사용합니다. “[펜 디스플레이 기울기 옵션](#)” 을 참조하십시오.

펜 디스플레이는 관절식 암 또는 VESA 규격에 부합하는 다른 제조사의 받침대에도 장착할 수 있습니다. 자세한 내용은 “[대체용 장착대 또는 받침대 사용 방법](#)” 을 참조하십시오.



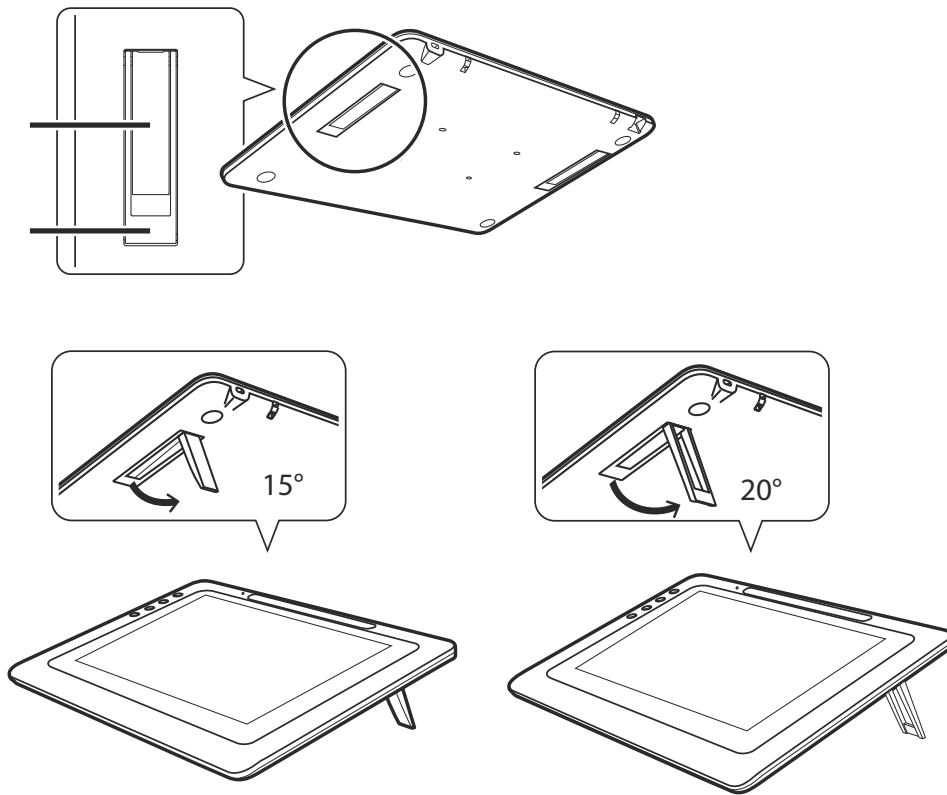




## 펜 디스플레이 기울기 옵션

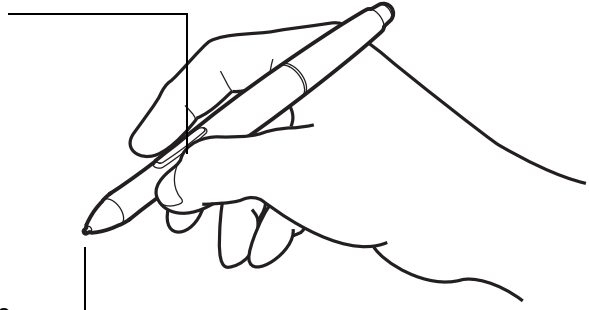
작업하는 동안에 DTU-1031 을 책상 위에 평평하게 놓고 사용하는 것을 선호하실 수도 있습니다. 하지만, DTU-1031 뒷면에 장착된 두 세트의 받침대 다리로 펜 디스플레이를 작업 및 보기에 편리하도록 두 가지 다른 각도로 조정할 수 있습니다. 받침대 다리의 위치는 다음 그림을 참조하십시오.

- 짧은 다리를 빼내면 펜 디스플레이를 15 도 각도로 설정합니다.
- 긴 다리를 빼내면 펜 디스플레이를 20 도 각도로 설정합니다.



## 펜 기능

**펜 스위치:** 펜에 장착된 프로그램 스위치를 엄지나 검지로 편하게 조작하면서도 펜을 사용할 때 스위치를 실수로 누르지 않을 수 있는 자세로 펜을 잡아야 합니다. 이 스위치는 펜촉이 디스플레이 화면에 근접한 위치에 있으면 항상 사용할 수 있으며 디스플레이 표면을 펜촉으로 누르지 않아도 됩니다.



**펜촉 (교체용 펜촉):** 펜은 펜 디스플레이 화면에 근접한 위치 (5mm/0.2인치)에 있으면 즉시 작동합니다. 이 기능을 통해 펜촉이 디스플레이 화면에 닿지 않아도 화면 커서의 위치를 조정할 수 있습니다.

펜촉에 압력을 가하면 펜은 마우스 버튼을 클릭하는 기능을 합니다. 펜촉의 클릭 압력은 와콤 태블릿 제어판에서 조정할 수 있습니다.

### 참고 :

펜을 사용하지 않는 경우 펜 보관용 칸이나 펜 받침대에 끼워두거나 평평한 책상 위에 놓아 두십시오. 펜의 감도를 유지하려면 펜의 무게가 펜촉으로 쏠리지 않도록 하여 보관하십시오.

**중요 :** 펜 디스플레이와 함께 사용하도록 지정된 펜만 사용해야 합니다. 다른 펜을 사용하는 경우 올바른 기능을 발휘하지 못할 수 있습니다. 또한 펜촉은 펜 디스플레이 전용으로 사용하도록 설계되었습니다. 펜 디스플레이 표면이 코팅된 표면인 경우에는 다른 펜의 펜촉을 사용하면 펜 디스플레이 화면을 손상시킬 수 있습니다.

## 펜 연결 끈

본 제품에는 펜 디스플레이에 펜을 묶어 둘 수 있는 펜 연결 끈이 포함되어 있습니다. 펜 끝의 구멍을 통해 연결끈을 꿰어서 펜 디스플레이 윗 부분의 연결끈 구멍과 연결해서 펜을 묶습니다. 연결끈 부착 구멍은 후면도에서 확인할 수 있습니다.



## 설치

컴퓨터는 양방향 펜 디스플레이를 두 개의 별도 장치 (디스플레이와 펜 태블릿) 로 인식합니다. 따라서 다음과 같은 두 단계를 통해 설치 절차를 완료해야 합니다.

- 먼저 디스플레이 장치로써 설치합니다.
- 그 다음에 펜 태블릿으로써 설치합니다.

두 단계 모두 하드웨어 및 소프트웨어 설치와 조정이 필요합니다. 모든 설명을 주의해서 따라 주십시오.

**중요:** 펜의 기능을 올바르게 사용하려면 와콤 드라이버 소프트웨어를 반드시 설치해야 합니다.

[시스템 요구사항](#)

[1 단계 : 펜 디스플레이 설치](#)

[2 단계 : 펜 태블릿 설치](#)

## 시스템 요구사항

컴퓨터가 다음과 같은 시스템 최소 요구사항을 만족시켜야 합니다.

- **PC:** Windows 8, Windows 7, Vista™, 또는 XP (32 비트 및 64 비트). 사용 가능한 USB 포트 및 DVD-ROM 드라이브.
- **Macintosh:** OS X, v10.6 이상. 사용 가능한 USB 포트 및 DVD-ROM 드라이브.

참고: 와콤은 펜 디스플레이에 충분한 전원을 공급할 수 있도록 이들 두 개의 USB 커넥터를 모두 사용할 것을 권장합니다.





## 1 단계 : 펜 디스플레이 설치

이 단계에서는 양방향 펜 디스플레이가 사용하는 시스템의 모니터로 설치됩니다. 또한 추가적으로 DisplayLink( 디스플레이링크 ) 소프트웨어 애플리케이션을 펜 디스플레이 소프트웨어와 함께 설치합니다. DisplayLink 소프트웨어는 펜 디스플레이의 올바른 작동에 필요합니다. DisplayLink 에 대한 자세한 내용을 설명한 참고 사항을 읽어 주십시오.

**중요 : 펜의 기능을 올바르게 사용하려면 반드시 와콤 드라이버 및 DisplayLink 소프트웨어를 모두 설치해야 합니다.**

1. 작업을 저장하고 열려 있는 모든 응용 프로그램을 닫습니다. 모든 바이러스 백신 프로그램과 가상 CD 프로그램의 작동을 일시적으로 중지시킵니다.
2. 설치 CD 를 컴퓨터의 DVD-ROM 드라이브에 삽입합니다. 소프트웨어 설치 프로그램 메뉴가 자동으로 표시되지 않으면 CD 에 있는 Install( 설치 ) 아이콘을 두 번 클릭합니다. ( 현지의 와콤 웹사이트에서 제공하는 경우 최신 소프트웨어 드라이버를 다운로드해서 설치할 수도 있습니다. ) 드라이버 다운로드 페이지에서 Notes( 참고 ) 링크를 클릭하면 드라이버에 대한 추가 정보를 확인할 수 있습니다.
3. [ 태블릿 설치 ] 를 클릭하고 펜 디스플레이 드라이버 설치 관련 지시를 따라 주십시오.
  - Macintosh: 펜 디스플레이 드라이버 설치 과정 중 DisplayLink 드라이버도 같이 설치됩니다.
  - Windows: 펜 디스플레이를 PC 에 처음 연결하면 DisplayLink 드라이버가 자동으로 설치됩니다.
  - DisplayLink 드라이버는 [www.DisplayLink.com](http://www.DisplayLink.com) 에서 다운로드하여 설치할 수도 있습니다.
4. 바이러스 백신 프로그램과 가상 CD 프로그램을 다시 작동시킵니다.
5. 펜 디스플레이 설치에 문제가 있는 경우 [문제 해결](#) 을 참조하십시오.

참고 :

드라이버를 설치하면 Microsoft Windows 8, Windows 7, Vista, XP(Windows Starter 및 Home Basic, Windows Vista Home Basic 제외 ) 에서 자동으로 새로운 펜 입력 기능을 사용할 수 있습니다. 사용자별로 환경을 설정할 수 있습니다. 각 사용자는 로그인 후에 와콤 태블릿 제어판에서 자신에 맞게 사용자 정의를 할 수 있습니다. 다른 사용자로 전환하면 해당 사용자의 설정이 자동으로 로드됩니다.

Macintosh 의 경우에는 와콤 드라이버 설치 후 컴퓨터를 다시 시작해야 정상적으로 작동합니다.

제품과 함께 제공되는 와콤 태블릿 드라이버 설치용 CD 를 사용하지 않는 경우, 예를 들어 와콤 웹사이트에서 와콤 드라이버를 다운로드하는 경우에는 DisplayLink 는 설치되지 않습니다. 이 경우 DisplayLink 웹사이트에서 별도로 드라이버를 다운로드해서 설치해야 합니다. DisplayLink 의 웹사이트 주소는 [www.DisplayLink.com](http://www.DisplayLink.com) 입니다.

DisplayLink 는 64 비트 Windows XP 를 지원하지 않는다는 사실을 유념해 주십시오.

펜 디스플레이가 정상적으로 반응하지 않거나 커서를 제어할 수 없는 경우, 펜 디스플레이 환경 설정에 문제가 있을 수 있습니다. 이 경우 현재의 환경 설정을 삭제하고 펜 디스플레이를 공장 출고 기본 상태로 복구할 수 있습니다. [환경설정 관리](#) 를 참조하십시오.

태블릿이나 DisplayLink 소프트웨어 드라이버를 제거하려면 [양방향 펜 디스플레이 제거](#) 를 참조하십시오.



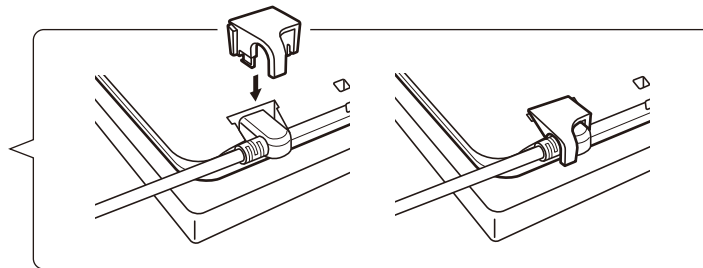


## 2 단계 : 펜 태블릿 설치

이 단계에서는 양방향 펜 디스플레이가 펜 태블릿으로 설치됩니다.

### USB 케이블 설치

1. 펜 디스플레이 밑에 부드러운 천을 대서 표면을 보호하면서 펜 디스플레이의 전면이 아래를 향하도록 하여 컴퓨터 근처로 가져갑니다.
2. USB 케이블의 사각형 모양의 끝 부분을 펜 디스플레이의 USB 포트에 연결합니다.
3. 케이블이 빠지지 않도록 그림과 같이 USB 케이블 위에 USB 케이블 부속품을 장착합니다. 부착 장치를 제거해야 하는 경우에는 부착 장치의 양쪽을 눌러서 들어 올립니다.



4. 펜 디스플레이를 뒤집어서 전면이 위를 향하게 합니다.
5. USB 케이블의 다른 쪽에 있는 두 개의 커넥터를 컴퓨터에 있는 두 개의 가용 USB 포트에 연결합니다.  
참고 : 와콤은 펜 디스플레이에 충분한 전원을 공급할 수 있도록 이들 두 개의 USB 커넥터를 모두 사용할 것을 권장합니다. 그러나 사용자 컴퓨터에 장착된 USB 커넥터 한 개만으로도 충분히 성능을 발휘할 수도 있습니다.
6. 컴퓨터를 켭니다.
7. 펜 디스플레이의 상태 표시등 (LED) 을 확인합니다. 컴퓨터와 펜 디스플레이가 연결된 경우 상태 표시등이 희미하게 점등됩니다. 컴퓨터와 펜 디스플레이가 연결된 상태에서 펜을 디스플레이 표면 근처로 가져가면 상태 표시등은 지속적으로 청색으로 점등됩니다.
8. 소프트웨어 설치를 완료한 후 (1 단계)에는 양방향 펜 디스플레이에서 펜을 사용해서 화면 커서를 움직일 수 있는지 확인하십시오.
9. 펜촉을 디스플레이 화면에 대는 즉시 펜촉 바로 밑의 해당 위치에 화면 커서가 표시되어야 합니다. 펜촉을 들어서 디스플레이 화면의 다른 곳에 대 보십시오. 화면 커서가 다시 새 위치로 이동해야 합니다. 여기에는 좌표 방식이 사용되고 있으며 디스플레이 화면 표면 위로 펜을 끌어서 이동시키지 않고도 화면 커서의 위치를 이동시킬 수 있습니다.
10. 펜촉과 화면 커서의 대응이 정밀하게 일치되도록 하려면 [펜 디스플레이 보정 및 조정](#) 을 참조하십시오.
11. 펜 디스플레이의 밝기를 변경하려면 와콤 태블릿 제어판에서 Brightness( 밝기 ) 설정을 조정하십시오 (“[사용자 정의](#)” 참조)

참고 : **Windows:** 펜 디스플레이를 보조 디스플레이로 사용하는 경우에는 먼저 디스플레이 속성 제어판에서 펜 디스플레이를 작동 가능하게 해야 합니다.





## 다른 디스플레이 장치 추가

컴퓨터의 VGA 또는 DVI 커넥터에 또 다른 디스플레이 장치를 연결해서 펜 디스플레이와 함께 사용할 수 있습니다. 두 대 이상의 모니터를 사용하는 경우 펜 디스플레이는 시스템 구성 방식에 따라 모니터에 매핑됩니다. 기본 설정이 미리 모드인 경우 펜 디스플레이는 각 모니터의 전체 화면으로 매핑됩니다.

참고: 기기에 또 다른 장치를 연결하기 전에 반드시 펜 디스플레이 설치를 완료해야 합니다.

[화면 변환](#) 기능은 두 대 이상의 모니터가 있는 시스템에서 사용할 수 있습니다. 이 기능을 통해 펜 디스플레이와 다른 모니터 사이에서 화면 커서를 전환시킬 수 있습니다.

다른 모니터를 컴퓨터에 연결하여 컴퓨터에서 다수의 모니터를 사용하도록 구성하는 방법에 대해서는 하드웨어 및 운영체제 설명서를 참조하십시오. 시스템에 장치를 추가하는 경우 반드시 올바른 케이블과 커넥터를 사용해야 합니다.

문제 해결 요령에 대해서는 [문제 해결](#)을 참조하십시오.

펜 디스플레이 화면 참고:

모든 양방향 펜 디스플레이 LCD 패널은 매우 엄격한 품질 기준에 따라 생산됩니다. 그러나 생산 기술만으로는 완전한 무결점 디스플레이를 보증할 수 없으며 일부 패널의 몇 화소의 색상에 문제가 있는 경우가 있습니다.

미세한 줄무늬가 있는 화상 (망사 구조의 줄무늬) 의 경우 깜박임이나 번짐 무늬로 표시될 수 있습니다.

번짐 무늬 또는 물결 무늬가 나타날 수 있으므로 디스플레이 표면에 과도한 압력을 가하지 마십시오. 이러한 현상이 나타나는 경우에는 펜 작업 시 디스플레이 화면에 가하는 펜의 압력을 약하게 하십시오.

정지 화상이 장기간 표시된 후에는 잠시 동안 잔상이 남아 있을 수 있습니다.

이 현상을 방지하려면 화면 보호기 또는 다른 전원 관리 기능을 사용하십시오.

펜 디스플레이 백라이트의 수명을 연장하려면 컴퓨터의 전원 관리 기능에서 디스플레이를 일정 시간 이상 사용하지 않는 경우 디스플레이 전원이 꺼지도록 설정하십시오.





## 양방향 펜 디스플레이를 사용한 작업 방법

펜 디스플레이를 이용해서 작업을 하는 동안 종이 위에 그림을 그릴 때와 마찬가지로 디스플레이 화면 위에 손을 가볍게 올리고 쓸 수 있습니다.

펜 디스플레이 표면은 사용하는 책상보다 조금 높게 되므로 기기를 편안하게 사용할 수 있도록 책상이나 의자의 높이를 조정해 보십시오.

[인체공학](#)

[펜 사용 방법](#)

[다중 모니터를 사용해서 작업하기](#)

[펜 모드 및 옵션 사용자 정의](#)

### 인체공학

피로감을 줄이려면 편하게 작업할 수 있도록 작업 공간을 정리하십시오. 불필요한 동작 없이 편하게 사용할 수 있도록 펜 디스플레이, 펜, 키보드를 배치하십시오. 펜 디스플레이와 그 밖의 다른 디스플레이는 눈의 피로를 최소화할 수 있도록 편하게 볼 수 있는 위치에 배치하십시오.

- 작업 중에는 적절히 휴식을 취하고 스트레칭 등으로 근육을 풀어 주십시오.
- 펜으로 작업하는 경우에는 펜을 부드럽게 쥐십시오.
- 작업 시간과 휴식 시간을 번갈아 취하십시오.
- 항상 바른 자세를 유지하십시오. 불편함을 가져오는 불안정한 자세와 반복적인 동작을 최소화하십시오.
- 작업 위치로 인해 불편함이 있는 경우 위치를 바꾸십시오.

도움말:

펜 디스플레이는 관절식 암 또는 VESA 규격에 부합하는 다른 제조사의 받침대에도 장착할 수 있습니다. 자세한 내용은 [대체용 장착대 또는 받침대 사용 방법](#)을 참조하십시오.



## 펜 사용 방법

펜은 무선으로 작동하고 전지를 사용하지 않으며 펜촉에 가해지는 필압의 정도를 감지합니다.

[펜 잡는 방법](#)

[위치 결정](#)

[클릭](#)

[드래그](#)

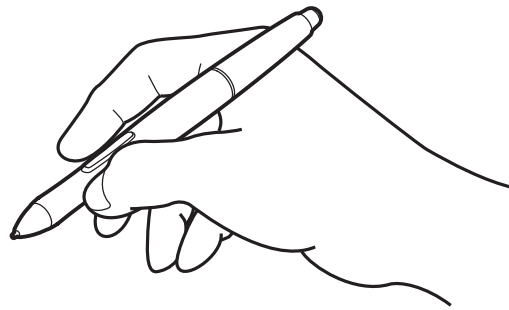
[펜 스위치 사용](#)

[필압 감지 기능을 사용해서 작업하기](#)

[다중 모니터를 사용해서 작업하기](#)

## 펜 잡는 방법

일반 펜이나 연필을 잡는 방법과 마찬가지로 펜을 잡습니다. 양방향 펜 디스플레이를 이용해서 작업을 하면서 디스플레이 화면 위에 손을 가볍게 올리고 쉴 수 있습니다. 가장 편한 자세의 기울기로 펜을 잡으면 됩니다.

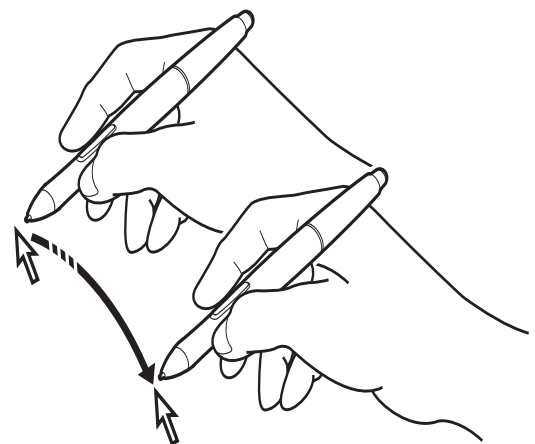


펜 설정 변경에 대한 자세한 내용은 [사용자 정의](#)를 참조하십시오.

## 위치 결정

화면 커서의 위치를 정하려면 스크린 표면을 터치하지 않은 상태로 펜 디스플레이 화면 약간 위에서 펜을 이동시킵니다. 디스플레이 화면에 펜촉을 대고 눌러서 선택합니다.

참고 : [펜 디스플레이 보정 및 조정](#)을 통해 펜촉과 화면 커서의 대응을 정확하게 일치시킬 수 있습니다. 펜을 디스플레이 화면에 대도 화면 커서가 펜촉에 가까운 위치에 표시되지 않으면 펜 디스플레이 소프트웨어 드라이버가 설치되지 않았거나 로딩되지 않았을 수 있습니다. 필요한 경우 드라이버 소프트웨어를 다시 설치하십시오. [문제 해결](#)도 참조하십시오.







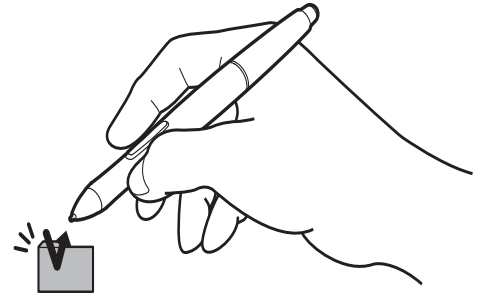
## 클릭

펜촉으로 디스플레이 화면을 살짝 한 번 두드리거나 클릭 기능이 작동하기에 충분한 압력을 펜에 가해서 디스플레이 화면을 누릅니다.

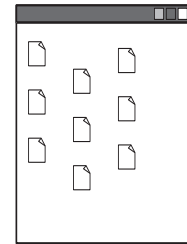
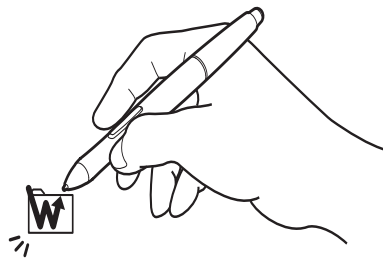
**Windows 도움말:** 펜을 아이콘 위에 위치시키면 아이콘이 선택되고 한 번 클릭으로 해당 아이콘이 작동되도록 Windows의 환경을 설정하면 펜으로 보다 편리하게 조작할 수 있습니다. 이 기능을 사용하려면 먼저 폴더를 여십시오.

**Windows 8, Windows 7 및 Vista:** [구성] 풀다운 메뉴에서 [폴더 및 검색 옵션]을 선택합니다. 탭에서 [한 번 클릭으로 아이템 열기 (포인터로 선택)]를 선택합니다.

**Windows XP:** [도구] 풀다운 메뉴에서 [폴더 옵션]을 선택합니다. [일반] 탭에서 [한 번 클릭으로 아이템 열기 (포인터로 선택)]를 선택합니다.

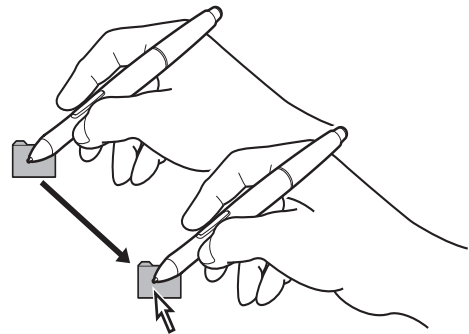


스위치가 [더블클릭]으로 설정되어 있으면 스위치를 누르거나, 디스플레이 화면의 동일한 위치를 펜촉으로 빠르게 2회 가볍게 두드립니다. 펜이 펜 디스플레이 화면과 수직이 되게 하면 더 쉽게 더블클릭할 수 있습니다.



## 드래그

대상을 선택한 다음 펜촉을 디스플레이 화면 위에서 미끄러지듯 이동시켜 대상을 이동시킵니다.





## 펜 스위치 사용

펜에는 펜촉이 펜 디스플레이 화면에 근접한 위치 (5mm/0.2 인치)에 있으면 언제든지 사용할 수 있는 프로그램 스위치가 있습니다. 스위치를 사용하기 위해서 디스플레이 표면에 펜촉을 직접 닿 필요가 없습니다. 기본값의 스위치는 [오른쪽 클릭]으로 설정되어 있습니다. 스위치 기능은 와콤 태블릿 제어판을 이용해서 수정하거나 비활성화시킬 수 있습니다. [사용자 정의](#)를 참조하십시오.

## 필압 감지 기능을 사용해서 작업하기

펜이 손 동작의 미세한 움직임과 조절에 반응하여, 이 기능을 지원하는 애플리케이션을 사용하는 경우 펜의 자연스러운 터치를 표현할 수 있습니다. 글씨와 그림에 압력을 표현하려면 사용하는 애플리케이션의 도구 팔레트에서 압력에 민감한 도구를 선택하십시오. 스크린 표면에서 작업하는 경우 펜촉에 아래 방향으로 다양한 압력을 가해 사용하십시오.

## 다중 모니터를 사용해서 작업하기

같은 시스템에서 펜 디스플레이와 추가 모니터로 작업하는 경우 표준 모니터 상의 화면 커서 움직임은 시스템 구성에 따라 달라집니다.

두 번째 모니터가 미리 모드로 연결된 경우 펜 디스플레이 및 다른 모니터에는 동일한 화상과 화면 커서 움직임이 표시됩니다.

확장 모니터 모드에서 다른 모니터들과 함께 사용하는 경우에는 다음과 같은 옵션을 이용하여 다른 모니터를 조작할 수 있습니다.

- 펜 스위치를 [화면 변환] 기능으로 설정합니다. 그러면 스위치를 눌러서 펜 디스플레이와 다른 디스플레이들 사이에 화면 커서를 전환시킬 수 있습니다. 예를 들어 제품을 펜 디스플레이 (화면 커서가 펜촉 위치에 위치)로 사용하거나 표준형 와콤 태블릿 (화면 커서를 전체 화면이나 추가 디스플레이 장치 사이에 이동할 수 있음)으로 사용하도록 전환할 수 있습니다. 자세한 내용은 [화면 변환을 통해 작업하기](#) 도움말을 참조하십시오.
- 펜 스위치를 [모드 전환]으로 설정합니다. 그러면 펜 디스플레이에서 작업하기 위한 펜 모드와 다른 모니터에서 작업하기 위한 마우스 모드 사이를 신속하게 전환할 수 있습니다.
- 익스프레스키를 [화면 변환] 또는 [모드 전환] 기능으로 설정합니다.





## 익스프레스키 사용

개별적인 키를 눌러서 자주 사용하는 기능이나 키스트로크를 수행합니다. 익스프레스키를 이용해서 작업에 따른 펜 속성을 변경할 수도 있습니다.

기본 설정값은 “[전면](#)” 그림에 표시된 위쪽에서 아래 방향으로 1 번 ~4 번까지의 익스프레스키 번호로 확인할 수 있습니다. 와콤 태블릿 제어판을 이용해서 익스프레스키에 다른 기능을 설정할 수도 있습니다 (“[사용자 정의](#)” 참조).

익스프레스키 번호	기능
1	레디얼 메뉴
2	SHIFT
3	CTRL
4	ALT

익스프레스키는 서로 조합해서 사용할 수도 있습니다. 두 개의 키를 동시에 누르면 조합된 기능이 작동합니다.





## 사용자 정의

양방향 펜 디스플레이에서 펜의 기본적인 사용 방법을 익힌 다음에는 제품의 작동 방식에 대한 사용자 정의가 필요할 수도 있습니다. 이 장에서는 와콤 태블릿 제어판으로 펜 디스플레이와 펜을 설정하는 방법에 대해 설명합니다.

고급 사용자는 [애플리케이션 관련 설정](#)을 생성해서 펜 디스플레이를 더욱 최적화하는 방법에 대해 배울 수 있습니다.

[제어판 열기](#)

[제어판 개요](#)

[펜 디스플레이 보정 및 조정](#)

[펜 사용자 정의](#)

[기능 설정](#)

[레디얼 메뉴 사용 및 사용자 정의](#)

[화면 변환을 통해 작업하기](#)

[애플리케이션 관련 설정](#)

### 제어판 열기

펜 디스플레이에 대한 사용자 지정은 제어판에서 수행합니다. [제어판 개요](#)를 참조하십시오.

다음과 같이 펜 디스플레이에서 펜을 이용해서 와콤 태블릿 제어판을 엽니다.

**Windows 8:** Windows 8 시작 화면에서 [와콤 태블릿 속성 타일]을 클릭합니다. Windows 8 Classic Desktop 사용자의 경우에는 키보드의 Windows 키를 누르거나 Charms 바에서 Windows 아이콘을 선택하여 시작 화면에 접근합니다.

**Windows 7:**

Windows [시작] 버튼을 클릭한 후 [모든 프로그램]을 선택합니다. 그 다음에 [와콤 태블릿]을 선택한 후 [와콤 태블릿 속성 옵션]을 선택합니다.

**Macintosh:**

1. Apple [메뉴] 또는 [응용 프로그램] 폴더에서 [시스템 환경설정]을 여십시오.
2. [와콤 태블릿] 아이콘을 클릭합니다.

참고: 사용자별로 환경을 설정할 수 있습니다. 각 사용자는 로그인 후에 와콤 태블릿 제어판에서 자신에 맞게 사용자 정의를 할 수 있습니다. 다른 사용자로 전환하면 해당 사용자의 설정이 자동으로 로딩됩니다.



### 제어판 개요

와콤 태블릿 제어판을 이용해서 펜 디스플레이를 사용자 정의합니다. 제어판을 열면 펜 아이콘이 [입력장치] 목록에 표시되고 적절한 탭들이 표시됩니다.

펜과 펜 디스플레이를 사용자 정의하려면 탭 컨트롤을 변경합니다. 서로 다른 설정으로 시험해서 최상으로 작동하는 설정을 확인합니다. 모든 변경 사항은 즉시 적용됩니다. [기본설정] 을 클릭하면 언제든지 출하시 설정으로 돌아갑니다.

참고: [애플리케이션 관련 설정](#)은 고급 사용자를 위한 기능입니다.

제어판 상단에 펜 디스플레이 ([태블릿]), [입력장치] 및 [애플리케이션] 설정을 보여주는 아이콘들이 표시됩니다.

탭에는 선택한 [입력장치]에 정의할 수 있는 사용자 정의 설정이 표시됩니다.

정보 대화 상자와 [진단] 대화 상자에 액세스하는 옵션이 표시됩니다.

고급 옵션을 표시합니다.



[기능] 을 선택해서 [레디얼 메뉴](#) 설정을 사용자 정의합니다. [화면 변환](#) 옵션은 다중 모니터 시스템에서도 이용할 수 있습니다.

[펜] 을 선택해서 펜 설정을 사용자 정의합니다.

본 설명서가 화면에 나타납니다.

대부분의 제어판 항목에 대해 입력장치 도움말을 이용할 수 있습니다. 화면 커서를 항목에 가져다 대고 잠시 있으면 입력장치 도움말이 나타납니다.

또한 키보드 탭과 화살표를 사용해서 제어판을 조정할 수 있습니다.



**제어판 목록 및 탭:** 제어판 [ 태블릿 ], [ 입력장치 ], [ 애플리케이션 ] 목록을 통해 설정을 변경하고자 하는 펜 디스플레이 또는 태블릿, 입력장치, 또는 애플리케이션을 선택할 수 있습니다.

[ 태블릿 ] 목록에는 시스템에 설치되어 있으며 현재 접속되어 지원되는 모든 펜 디스플레이 또는 태블릿의 아이콘이 표시됩니다. 아래 목록에 표시되는 모든 설정이 선택된 펜 디스플레이 또는 태블릿에 적용됩니다.

- 지원되는 펜 디스플레이 또는 태블릿이 컴퓨터에 연결되어 있지 않은 경우 제어판이 기동하지 않습니다.
- 부착된 펜 디스플레이 또는 태블릿에 대해서만 설정을 보거나 변경할 수 있습니다.
- 펜 디스플레이 또는 태블릿은 컴퓨터에 부착되지 않은 경우 제어판 목록에서 삭제할 수 없습니다.

[다중 태블릿 설치](#)도 참조하십시오.



현재 선택된 내용이 강조 표시됩니다.

[ 입력장치 ] 목록은 태블릿 [ 기능 ] 및 [ 펜 ]에 관한 아이콘을 표시합니다.

참고: 태블릿에서 펜을 처음으로 사용하는 경우에는 [ 입력장치 ] 목록에 자동으로 추가되고 기본 설정으로 작동합니다. 자세한 내용은 [펜 사용 자 정의](#) 도움말을 참조하십시오.

[ 애플리케이션 ] 목록을 통해 특정 응용 프로그램에만 적용되는 [ 입력장치 ]를 정의할 수 있습니다. [애플리케이션 관련 설정](#)을 참조하십시오.

참고: [ 애플리케이션 ] 목록은 고급 사용자를 위한 기능입니다. 펜을 사용자 정의하기 위해 응용 프로그램을 선택하거나 추가할 필요는 없습니다.



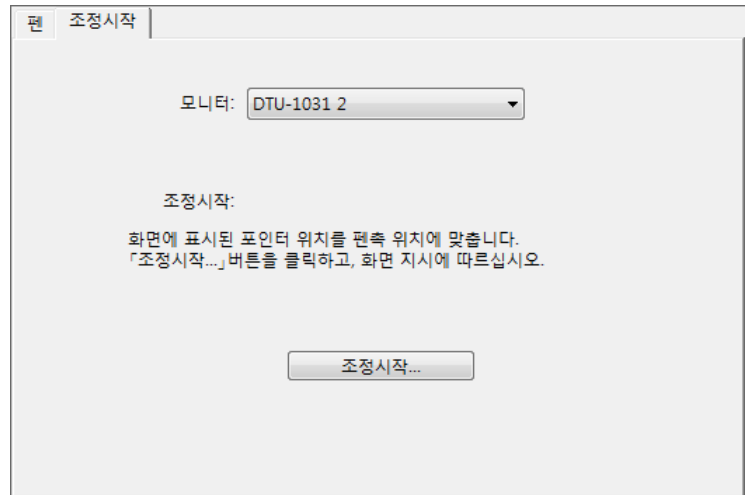


## 펜 디스플레이 보정 및 조정

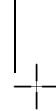
펜 디스플레이를 보정해서 화면 커서를 디스플레이 화면의 펜 위치와 맞추어야 합니다. 보정 작업은 보기 각도를 보정하고 디스플레이 화면 보호 유리로 인한 시차를 조정하기 위한 것입니다. 펜 디스플레이를 작업 위치에 맞춘 후 아래의 절차를 따르십시오.

참고: 보정 작업을 하는 경우 보정 화면에 대한 지침을 읽고 자세한 지시 사항 및 추가적인 방법에 대해 숙지하십시오. 보정 설정은 모든 애플리케이션에 적용됩니다.

1. 와콤 태블릿 제어판을 엽니다.  
시스템에 두 개 이상의 펜 디스플레이가 설치된 경우에는 현재 작업하는 기기를 [태블릿] 목록에서 선택하십시오.
2. [입력장치] 목록에서 [펜]을 선택합니다.  
그 다음에 [조정시작] 탭을 클릭합니다.
3. 다수의 모니터로 작업하는 경우에는 펜 디스플레이에 대응하는 [모니터]를 선택합니다.  
(기기가 지원하는 해상도 중 하나로 설정된 모니터만 목록에 표시됩니다.)
4. [조정시작...]을 클릭해서 보정 화면을 활성화시킵니다.
5. 펜을 잡고 펜 디스플레이로 작업할 때와 같은 위치를 잡습니다. 펜촉으로 좌측 상단 모서리의 십자 표시 중앙을 클릭합니다.
6. 그 다음에 화면에 표시되는 각 십자 표시들의 중앙을 클릭합니다.
7. 그 다음에 표시되는 대화상자에서 화면 상에 약간 다른 지점에 펜을 위치시켜서 정렬 상태를 시험합니다. 확인을 클릭해서 보정 내용을 수락합니다. 다시 보정하려면 [다시 시도]를 클릭합니다.



첫 번째 십자 표시



각 대상이 표시되면 클릭하십시오. 필수하려면 ESC를 누르거나 잠시 기다리십시오.

**도움말:** 화면 커서가 펜촉의 실제 위치와 미세하게 다른 위치에 표시되도록 하려면 십자 표시에서 원하는 오차 위치에 해당하는 지점을 클릭해서 조정합니다. 예를 들어 화면 커서가 펜촉의 좌측 상부 2.5mm 위치에 표시되도록 하려면 십자 표시에서 우측 아래로 2.5mm 떨어진 위치를 클릭해서 조정합니다.



## 펜 사용자 정의

펜을 사용자 정의하려면 우선 펜으로 와콤 태블릿 제어판을 엽니다. 펜이 [입력장치] 목록에서 선택되고 적절한 탭이 표시됩니다. 탭을 선택한 후 사용 가능한 옵션 중에서 선택합니다.

[펜촉 감촉 및 더블클릭 조정](#)

[고급 펜촉 압력 설정](#)

[고급 펜촉 압력 설정](#)

[펜 모드 및 옵션 사용자 정의](#)

[애플리케이션 관련 설정](#)

### 펜촉 감촉 및 더블클릭 조정

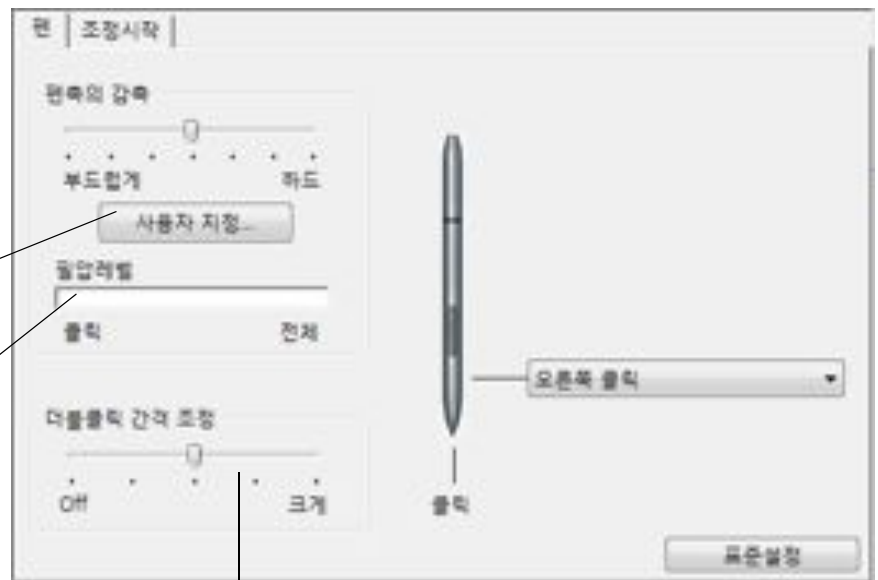
펜 촉의 감도를 조정하려면 [펜] 탭을 선택합니다.

클릭 또는 그리기에 필요한 압력을 사용자 설정합니다.

넓은 브러시 스트로크를 생성하거나 가벼운 터치로 클릭하려면 펜촉을 [부드럽게]로 설정합니다. 얇은 선을 그리면서 최대로 제어하려면 [하드]로 설정합니다.

펜촉 감도를 더 정밀하게 설정할 수 있는 [펜 감촉 상세 설정](#) 대화상자가 표시됩니다.

제어판의 빈 곳에 화면 커서를 놓고 펜촉으로 펜 디스플레이 스크린을 눌러서 현재 펜촉의 감촉 설정을 시험합니다. [필압레벨] 막대를 사용해서 최대 압력 도달에 필요한 펜 누르기의 세기를 결정합니다.



더블클릭 영역의 크기를 조정합니다. 영역을 크게 설정하면 더블클릭 하기가 쉬워집니다.

[더블클릭 지원](#)을 원하지 않으면 슬라이더를 [OFF] 위치까지 드래그합니다.

#### 도움말:

압력에 많이 민감한 애플리케이션에서는 보다 광범위한 압력값을 위해 부드러운 [펜촉 감촉]을 사용하십시오.

일부 애플리케이션에서는 부드러운 압력 설정으로 인해 펜이 과도하게 반응해서 펜의 작은 압력이 화면 상에서 크게 확대될 수 있습니다. 이런 경우 더 단단한 [펜촉 감촉]으로 설정하십시오.

더블클릭을 더 쉽게 하려면 더블클릭을 수용하는 탭 영역 (더블클릭 거리)을 늘립니다.

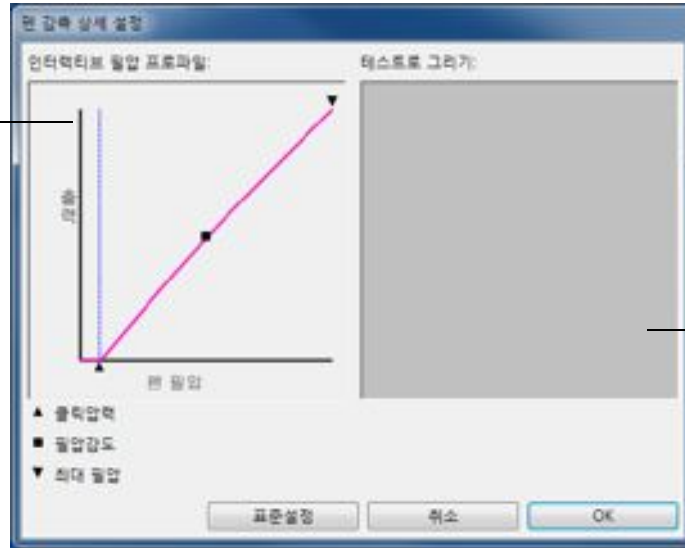
더블클릭 거리가 커지면 일부 그래픽 응용 프래그램에서 브러시 스트로크 처음 부분에 지연이 발생할 수 있습니다. 이러한 현상이 발생하는 경우 더블클릭 거리를 더 작게 설정하고 펜 스위치를 사용해서 더블클릭을 시도해 보십시오.



### 고급 펜촉 압력 설정

펜촉 압력 설정을 사용자 정의하려면 [펜] 을 선택한 후 [상세 설정 ...] 버튼을 클릭합니다. [감촉 상세설정] 대화상자의 옵션으로 필압감도 및 클릭 압력 설정을 독립적으로 변경할 수 있습니다 ([펜] 탭에서 이들 설정은 [펜촉 감촉] 슬라이더로 동시에 조절할 수 있습니다).

[필압곡선] 은 선택한 [필압감도] 곡선과 [클릭압력] 설정을 그래픽으로 표시합니다. 빠르게 증가하는 곡선에서는 펜 감촉이 더 민감하게 됩니다.



펜촉으로 박스 안에 여러 개의 스트로크를 만들어서 변경 결과를 테스트할 수 있습니다.

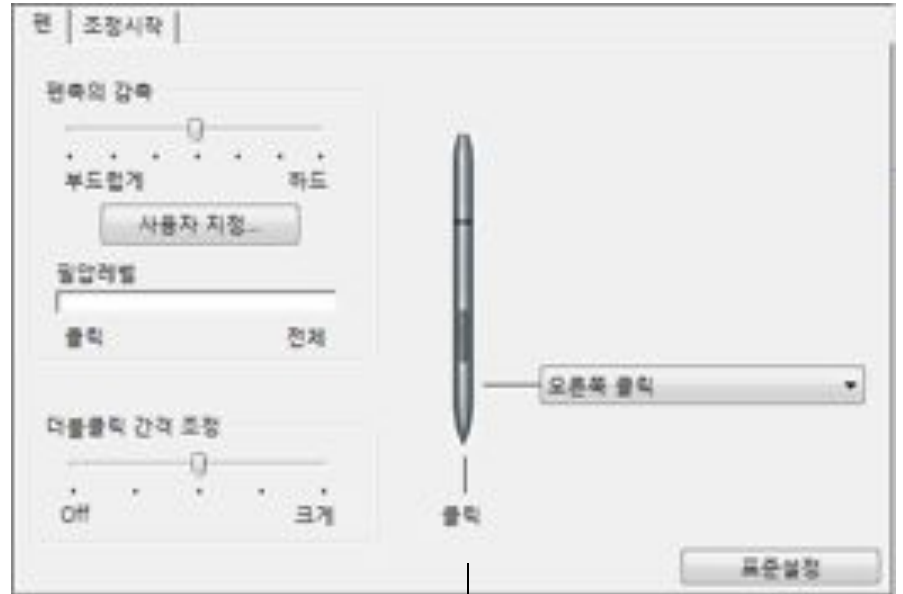
## 펜 모드 및 옵션 사용자 정의

[ 펜 ] 탭을 선택해서 펜 스위치 및 펜촉에 할당된 기능을 변경할 수 있습니다.

펜 스위치를 누르면서 수행할 기능을 선택합니다.

화면을 건드리지 않고 펜촉을 펜 디스플레이 표면에서 5mm 이내에 위치시킨 후 펜 스위치를 누르면 선택된 기능이 작동됩니다.

**도움말:** 더블클릭을 더 쉽게 하려면 [ 더블클릭 ] 을 선택해서 스위치를 자동으로 더블클릭하도록 설정하면 됩니다.



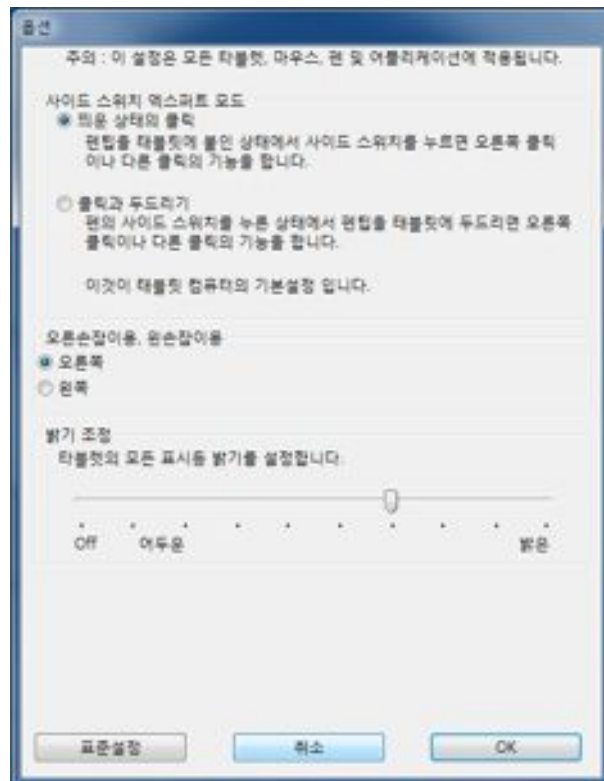
펜촉에 할당된 기능을 변경하려면 여기를 더블클릭합니다.

참고 : 대부분의 그래픽 어플리케이션에서 그리기를 하려면 펜촉을 [ 클릭 ] 으로 설정해야 합니다.

오른쪽 클릭 또는 다른 클릭 기능을 수행할 때 사용자가 가장 선호하는 펜 사용 방식에 맞도록 [ 사이드 스위치 엑스퍼트 모드 ] 를 변경할 수 있습니다.

[ 사이드 스위치 엑스퍼트 모드 ] 설정을 이용하려면 기본 제어판 하단에 있는 [ 옵션 ... ] 버튼을 클릭합니다. [ 옵션 ] 대화상자에서 다음의 작업을 수행할 수 있습니다.

- [ 띄운 상태의 클릭 ] 을 선택하면 펜촉을 펜 디스플레이 표면을 터치하지 않고도 클릭 기능을 수행할 수 있습니다.
- [ 클릭과 두드리기 ] 를 선택한 경우 펜 디스플레이 표면에 펜촉을 터치하는 동안 펜 스위치를 눌러야 클릭 기능이 발휘됩니다. [ 클릭과 두드리기 ] 를 이용하면 정확한 위치에 클릭할 수 있으며 이 기능은 태블릿 PC 들의 기본 설정입니다.
- 오른손잡이 또는 왼손잡이의 경우 오른쪽 또는 왼쪽을 선택합니다.
- 밝기 조절 슬라이더를 이용해서 화면을 원하는 밝기로 설정합니다.





## 익스프레스키 사용자 정의

익스프레스키를 사용자 정의하려면 [익스프레스키] 탭을 선택합니다. 각각의 키는 화면 변환, 변경 키, 키스트로크, 또는 다른 기능을 수행하도록 사용자 정의할 수 있습니다.

키를 눌렀을 때 수행할 기능을 선택합니다. ([기능 설정 참조](#))

익스프레스키 기능은 [특정 애플리케이션](#)과 함께 사용하도록 설정할 수 있습니다.

자세한 내용은 [익스프레스키 사용](#)을 참조하십시오.



**중요 :** 일부 애플리케이션은 익스프레스키 기능을 무시하고 제어할 수 있습니다.





## 기능 설정

아래의 옵션은 펜 또는 레디얼 메뉴 설정에 사용할 수 있습니다. 모든 컨트롤 또는 펜 디스플레이 모델에서 모든 옵션을 사용할 수 있는 것은 아닙니다.

기능 이름

설명

### 클릭

- 클릭  
기본적인 마우스 버튼 클릭의 동작을 합니다.
- 오른쪽 클릭  
컨텍스트 메뉴를 표시하는 오른쪽 마우스 클릭의 동작을 합니다. 펜 스위치의 기본 설정입니다.
- 가운데 클릭  
가운데 마우스 버튼 클릭의 동작을 합니다.
- 더블클릭  
더블클릭 동작을 합니다. 더블클릭을 더 쉽게 하려면 펜촉으로 두 번 두드리는 대신 이 기능을 사용합니다.
- 클릭 잠금  
기본 마우스 버튼을 누른 상태로 동작하게 됩니다. 펜 스위치를 한 번 누르면 클릭 잠금이 시작됩니다. 스위치를 다시 누르면 클릭 잠금이 해제됩니다. 클릭 잠금은 대상을 드래그하는 경우 또는 텍스트의 블록을 선택하는데 유용합니다.
- 제 4 버튼 클릭  
네 번째 마우스 버튼 클릭의 동작을 합니다.
- 제 5 버튼 클릭  
다섯 번째 마우스 버튼 클릭의 동작을 합니다.

### 키스트로크 ...

키스트로크와 동일한 기능을 할당합니다. 이 옵션을 선택해서 [키스트로크 정의] 대화 상자를 표시합니다.

[키] 입력 상자에 키스트로크 또는 키스트로크 조합을 입력합니다.

키스트로크 조합에는 문자, 숫자, 기능 키 (예: F3 등) 및 변경 키 (예: Windows 인 경우 SHIFT, ALT 또는 CTRL 등, Macintosh 인 경우 SHIFT, OPTION, COMMAND 및 CONTROL 등) 를 포함할 수 있습니다. 또한 [특수키 추가] 드롭다운 메뉴에서 특수 키스트로크 또는 키스트로크 조합을 선택할 수도 있습니다.

키스트로크 또는 키스트로크 시퀀스를 정의한 후에 OK 를 클릭합니다

**중요 :** [ENTER] (Windows) 및 [RETURN] (Macintosh) 키는 정의된 키스트로크로 선택할 수 있기 때문에 [OK] 를 선택하는 데에 사용할 수는 없습니다. 반드시 펜으로 [OK] 버튼을 클릭해야 합니다.

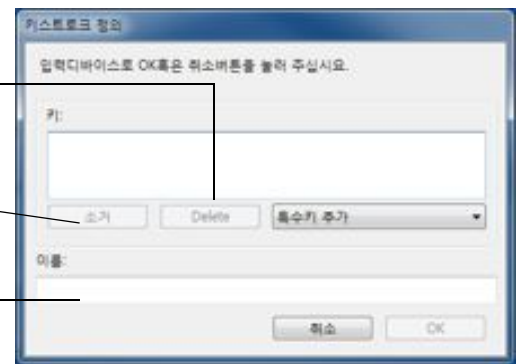
메시지가 표시되면 키스트로크 정의에 사용할 이름을 입력합니다. 각각의 컨트롤 또는 레디얼 메뉴에 사용할 수 있는 이름이 표시됩니다.

서로 다른 애플리케이션에 대해 각각 다른 키스트로크 기능을 생성할 수 있습니다. [애플리케이션 관련 설정](#)을 참조하십시오.

키스트로크 입력 상자의 마지막 입력된 내용만 삭제합니다.

키스트로크 입력 상자를 지웁니다.

정의된 키스트로크에 사용할 이름을 입력합니다.



어느 키스트로크 단축키가 특정 애플리케이션에 의해 지원되는지 확인하려면 해당 애플리케이션의 설명서를 참조하십시오.



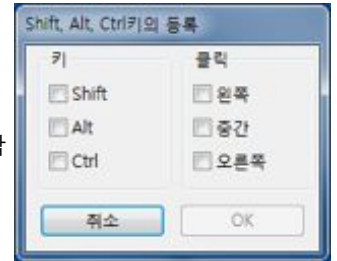
기능 이름

설명

변경자 (MODIFIER)

변경 키 ( 예 : Windows 인 경우 SHIFT, ALT 또는 CTRL 등 , Macintosh 인 경우 SHIFT, OPTION, COMMAND 및 CONTROL 등 ) 의 동작을 할 수 있게 합니다 . 대부분의 애플리케이션들은 변경 키를 사용해서 개체의 크기나 배치를 제어합니다 .

하나 이상의 변경키 옵션을 선택하십시오 . 펜 스위치를 누를 때마다 마우스 클릭을 하고자 하는 경우 [ 클릭 ] 상자를 선택합니다 .



레디얼 메뉴

화면에 **레디얼 메뉴**를 표시합니다. 계층 메뉴의 각 레벨은 선택 가능한 다양한 기능과 옵션이 포함된 여덟 가지 메뉴 층으로 구성되어 있습니다 .

뒤로

브라우저 애플리케이션에서 [ 뒤로 ] 기능을 수행합니다 .

앞으로

브라우저 애플리케이션에서 [ 앞으로 ] 기능을 수행합니다 .

패닝 / 스크롤 ...

[ 패닝 / 스크롤 ]에 대해 설정된 펜 스위치를 누름으로써 활성화된 구역 내의 특정 방향으로 문서 또는 화상을 위치시킨 후 펜 디스플레이이 화면 작업 영역을 따라 펜촉으로 드래그합니다 .

[ 패닝 / 스크롤 ]을 선택하는 경우 [ 펜 스크롤 속도 ] 대화 상자가 나타나서 문서 또는 화상 내에서 손으로 잡고 ( 픽셀 수준 ) 패닝하는 기능을 지원하지 않는 애플리케이션에서 사용하는 경우의 스크롤 속도를 설정할 수 있습니다 .

느리게 설정할수록 스크롤 속도를 감소시키며 , 이 설정은 화상에 대한 정밀한 제어가 필요한 클로즈업 및 상세 작업에 유용합니다 .

펜촉을 이동하면 펜 디스플레이 표면에서 펜이 이동한 방향을 따라 문서나 이미지가 위치를 바꿉니다 .

작업이 완료되면 스위치를 놓거나 디스플레이 표면으로부터 펜촉을 땁니다 .

일부 애플리케이션 창에서 문서는 펜촉의 움직임을 따라 정확하게 화면 커서를 따라가며 , 다른 애플리케이션에서는 화면 커서가 움직인 전체적인 방향을 따라 단순하게 이동합니다 .





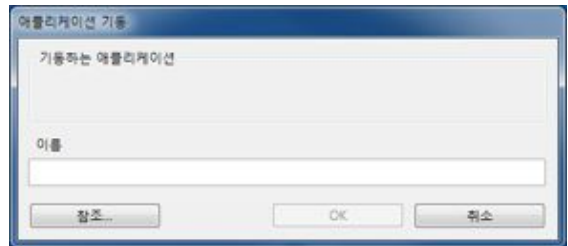
기능 이름	설명
-------	----

바탕화면 보기	모든 열려 있는 창을 최소화해서 바탕화면을 정리합니다.
---------	--------------------------------

애플리케이션 전환	바로 다음에 열릴 애플리케이션에 초점을 맞춰 애플리케이션 전환 대화 상자를 가져옵니다. Aero 를 작동시키는 Windows 8, Windows 7 또는 Vista 시스템의 경우 다음에 열리는 애플리케이션에 맞춰 Flip 3D 가 활성화됩니다.
-----------	--

열기 / 실행 ...	기동할 특정 애플리케이션, 파일 또는 스크립트를 선택할 수 있는 곳에서 대화 상자를 엽니다.
-------------	---

[ 참조 ... ] 를 클릭해서 구동할 애플리케이션, 파일, 스크립트의 위치를 찾습니다. 선택한 사항은 [ 기동하는 애플리케이션 ] 상자에 표시됩니다. 확인을 클릭해서 선택 내용을 수락합니다.



대화 상자가 닫히고 선택한 [ 열기 / 실행 ... ] 옵션이 펜 스위치 옵션으로 할당됩니다. 펜 스위치를 누르면 할당된 옵션이 시작됩니다.

레디얼 메뉴에 대해 선택한 경우에는 레디얼 메뉴에 표시됩니다.

잉크 ON/OFF	(Macintosh.) 잉크 켜기 및 끄기의 “ 모든 애플리케이션에서 잉크 ” 기능을 켜거나 끕니다. 잉크는 자동으로 인식되며 손으로 쓴 글을 텍스트로 변환해서 문서에 삽입합니다. 이 기능이 작동하려면 필기 인식이 켜져 있어야 합니다. 잉크 작업에 관한 내용은 Macintosh 도움말을 참조하십시오.
-----------	--

노출	(Macintosh.) 모든 열려 있는 창을 타일 형태로 표시합니다. 이 옵션을 이용하려면 먼저 [ 키스트로크 ... ] 를 선택한 후 대화 상자에서 [ 특수키 추가 ] 메뉴를 클릭합니다.
----	---

일정한 압력 감지	스위치를 놓을 때까지 현재 압력을 계속 유지합니다. 예를 들면 원하는 브러시 크기에 도달할 때까지 필압감도를 이용해서 칠할 수 있습니다. 그 후 버튼을 누르고 스위치를 놓을 때까지 같은 크기의 브러시로 계속 칠할 수 있습니다.
-----------	--

정밀 모드	화면 커서가 디스플레이 화면 상의 같은 거리를 커버하려면 펜을 두 배의 거리를 움직여야 하는 현재 펜촉 위치 주변의 매핑을 변경합니다. 활성화하려면 기능을 할당한 후 펜 스위치를 길게 누릅니다. 스위치를 놓으면 일반 매핑으로 돌아갑니다.
-------	--

펜이 마우스 모드인 경우 화면 커서 이동은 가속 기능이 꺼지고 속도가 느리게 설정된 것처럼 작동하도록 조정됩니다.

화면 변환	다중 모니터 시스템을 위한 기능입니다. 이 기능을 통해 펜 디스플레이와 다른 디스플레이 사이에서 화면 커서를 전환시킬 수 있습니다. 이 기능을 선택한 경우 제품을 펜 디스플레이 ( 화면 커서가 펜촉 위치에 위치 ) 로 사용하거나 표준형 와콤 태블릿 ( 화면 커서를 전체 화면이나 추가 디스플레이 장치 사이를 이동할 수 있음 ) 으로 사용하도록 전환할 수 있습니다. <a href="#">화면 변환을 통해 작업하기</a> 를 참조하십시오.
-------	--





## 기능 이름

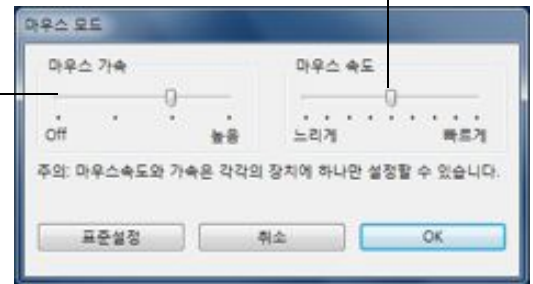
## 설명

## 모드 전환 ...

[펜 모드](#) 와 [마우스 모드](#) 사이를 전환합니다. 펜 스위치를 처음으로 [모드 전환 ...] 으로 설정하는 경우 [마우스 모드] 대화상자가 표시되며, 여기에서 마우스 가속 및 속도를 조절할 수 있습니다.

마우스 모드인 경우 화면 커서 트래킹 속도를 설정합니다.

마우스 모드인 경우 화면 커서 가속을 설정합니다.



마우스 모드 설정은 제어판 내의 여러 다양한 위치에서 액세스 할 수 있습니다. 단, 사용자 정의된 각각의 펜 및 애플리케이션에 대해서는 오직 한 개의 [마우스 가속] 및 [속도] 를 설정할 수 있습니다.

마우스 모드 가속 및 속도 설정은 시스템 설정과 무관합니다. 와콤 태블릿 제어판에서 이들 설정을 변경해도 유사한 시스템 설정에 영향을 미치지 않습니다. 그러나 유사한 시스템 설정에 대한 변경은 펜 디스플레이 설정에 영향을 미칠수도 있습니다.

## 태블릿 PC

- 태블릿 PC 입력 패널
- 필기장
- 정의된 태블릿 PC

(태블릿 PC 입력 패널을 지원하는 태블릿 PC 및 Windows 시스템) 펜 스위치를 이 기능으로 설정하면 태블릿 PC 입력 패널이 열립니다.

(Microsoft 필기장을 포함하는 Windows 및 태블릿 PC 시스템) Microsoft 필기장을 엽니다.

(태블릿 PC 입력 패널을 지원하는 태블릿 PC 및 Windows 시스템) 다음에서 찾을 수 있는 설정에 따라 버튼 기능을 설정합니다.

- Windows 8, Windows 7 Vista [태블릿 PC 설정] 및 [펜 및 입력 장치] 제어판
- Windows XP Tablet Edition [태블릿 및 펜 설정] 제어판.

## 사용 안 함

버튼 기능을 사용 안 함으로 설정합니다.

## 정의된 응용프로그램

응용 프로그램에 버튼 번호만 보고합니다. 이는 내장 태블릿 지원 기능이 있는 CAD 프로그램과 같은 응용 프로그램을 위한 것입니다.

## 기본값

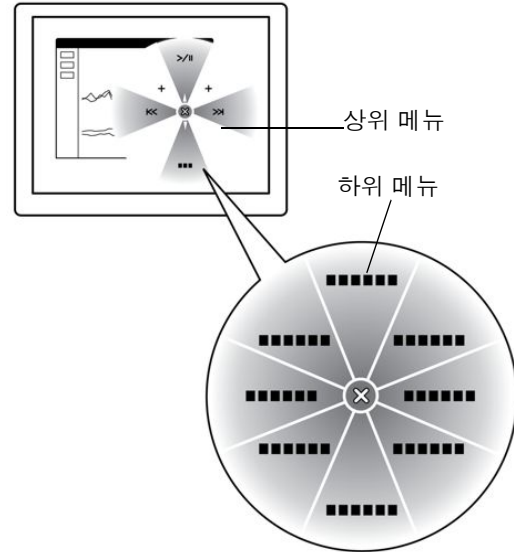
버튼을 기본 설정으로 되돌립니다.



## 레디얼 메뉴 사용 및 사용자 정의

레디얼 메뉴를 표시하려면 펜 스위치 또는 익스프레스키를 [레디얼 메뉴] 기능으로 설정합니다 (이는 익스프레스키 1의 기본값입니다). 스위치 또는 익스프레스키를 누를 때마다 레디얼 메뉴가 화면 커서 위치에 표시됩니다.

- 계층 구조의 레디얼 메뉴가 원형 형식으로 표시됩니다. 메뉴의 각 레벨은 선택할 수 있는 다양한 기능과 옵션이 포함된 여덟가지 컨트롤 슬라이스로 구성되어 있습니다.
- 레디얼 메뉴 내에서 사용할 수 있는 옵션을 클릭해서 선택합니다. 일부 선택의 경우 추가 옵션이 포함된 하위 메뉴가 표시될 수도 있습니다. 참고 : 선택이 완료되면 메뉴는 닫힙니다.
- 선택하지 않고 레디얼 메뉴를 닫으려면 메뉴 중앙에 있는 'X'를 클릭하거나 기능이 할당되지 않은 컨트롤 슬라이스를 하나 클릭합니다.



[레디얼 메뉴] 탭을 사용해서 레디얼 메뉴에서 사용 가능한 기능을 사용자 정의합니다.

1. 컨트롤 슬라이스를 선택합니다.
2. 선택된 슬라이스에 컨트롤 기능을 하나 할당합니다.
3. 사용자 정의할 메뉴 또는 하위 메뉴를 선택합니다.
4. 설정을 사용자 정의할 컨트롤 슬라이스를 선택합니다.
5. 수행할 기능 (들)을 선택합니다.







## 화면 변환을 통해 작업하기

[화면 변환]은 다중 모니터 시스템에서 이용할 수 있습니다. 이 기능을 이용하면 양방향 펜 디스플레이에서 펜을 사용해서 화면 커서를 시스템 내의 모든 디스플레이로 이동시킬 수 있습니다. 펜 스위치를 [화면 변환] 기능으로 설정한 경우 펜 스위치를 누르면 화면 커서를 펜 디스플레이와 다른 디스플레이들 사이에서 이동시킬 수 있습니다. 예를 들어 제품을 화면 커서가 펜촉 위치에 놓이게 되는 펜 디스플레이로 사용하거나, 화면 커서를 전체 화면이나 추가 디스플레이 장치 사이를 이동시킬 수 있는 표준형 와콤 태블릿으로 사용하도록 전환할 수 있습니다.

와콤 태블릿 제어판을 열었을 때 선택된 태블릿이 펜 디스플레이인 경우, 시스템에 두 개 이상의 디스플레이 장치가 있다면 [화면 변환] 탭을 사용할 수 있습니다. [화면 변환] 탭을 사용해서 각각의 전환된 디스플레이에 대한 매핑 적용 방법을 정의할 수 있습니다.

- 펜 스위치가 [화면 변환] 기능에 할당된 상태에서 [펜 입력 화면의 바탕화면]을 선택하면 화면 커서가 펜 디스플레이에서 전체 시스템 바탕화면으로 전환됩니다. 스위치를 두 번째 누르면 화면 커서는 펜 디스플레이로 되돌아갑니다.
- [펜 입력 화면과 다른 화면들]을 선택한 후 펜 스위치를 누르면, 화면 커서는 펜 디스플레이에서 다른 활성 펜 디스플레이 또는 모니터로 전환됩니다.  
추가 디스플레이들이 시스템에 장착되어 있는 경우 화면 커서는 처음에 전환이 시작된 펜 디스플레이로 돌아갈 때까지 각 디스플레이로 차례대로 전환됩니다.



**중요 :** [화면 변환]과 함께 애플리케이션 관련 설정을 사용하는 경우, [애플리케이션] 목록 ([다른 모든 애플리케이션] 포함) 내의 사용자 정의된 애플리케이션이 펜 스위치를 [화면 변환]으로 할당해야 합니다.

[작업 영역] 옵션을 이용해서 펜 디스플레이에서 펜이 작동하는 영역의 크기를 결정할 수 있습니다. 선택하면 빨간색 표시가 선택된 영역을 표시합니다.

- [가로세로 비율 유지]는 태블릿의 작업 영역 크기를 조정해서 펜 디스플레이와 전체 바탕화면 또는 새로 매핑된 디스플레이 사이에 올바른 수직 및 수평 비율을 유지합니다.  
설정에 따라서는 이 옵션이 선택된 경우 태블릿의 일부 작업 영역을 사용하지 못할 수도 있습니다.
- 선택을 해제한 경우에는 올바른 축척이나 비율이 유지되지 않습니다. 예를 들면 펜 디스플레이에서 원을 그리면 매핑된 디스플레이 화면에 타원이 그려질 수도 있습니다.
- [삼입 사용 영역]은 태블릿의 작업 영역을 6 x 8 인치 크기로 제한합니다. [가로세로 비율 유지]도 선택된 경우에는 이 크기가 더 작아질 수도 있습니다.  
선택을 해제하면 전체 태블릿 작업 영역 중 가능한 최대 영역이 태블릿 - 디스플레이 매핑에 사용됩니다.

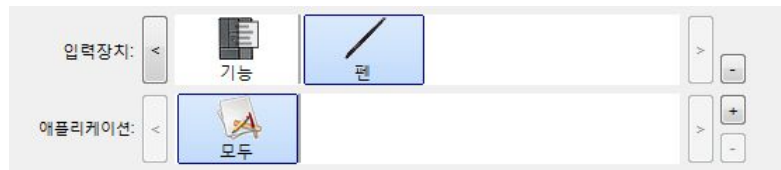




## 애플리케이션 관련 설정

특정 애플리케이션에서 사용하도록 펜을 사용자 정의할 수 있습니다. 예를 들면 사용자는 어느 애플리케이션에서는 하드 펜촉 압력 설정을 선호하고 다른 애플리케이션에서는 소프트 압력 설정을 선호하는 경우가 있습니다. [애플리케이션] 목록을 이용해서 개별적인 애플리케이션을 목록에 추가한 후, 해당 애플리케이션에 대한 설정을 사용자 정의할 수 있습니다.

- 애플리케이션 관련 설정이 되지 않은 상태에서 [입력장치] 목록에서 펜을 선택한 경우, [애플리케이션] 목록에는 모든 애플리케이션에 적용되는 도구 설정을 포함하는 [ALL(모두)] 아이콘이 표시됩니다. 아래의 예에서 [펜]에 특정 애플리케이션과 관련되지 않은 설정이 추가되면 [ALL] 아이콘이 표시되고 [펜]에는 모든 애플리케이션에 걸쳐 동일한 설정이 적용됩니다.



- 애플리케이션 관련 설정이 [애플리케이션] 목록에 추가된 경우에는 [ALL] 아이콘이 [ALL OTHER(기타)]으로 변경되고 새로 추가된 애플리케이션(들)의 아이콘이 표시됩니다.



위의 예에서는 애플리케이션 관련 설정이 [펜]에 추가되었습니다. [ALL OTHER(기타)] 아이콘을 선택한 후 탭 설정을 변경한 경우에는, [애플리케이션] 목록에 추가된 애플리케이션을 제외한 모든 애플리케이션의 [펜]에 변경 내용이 적용됩니다. 애플리케이션 아이콘을 선택한 후 탭 설정을 변경하면, 해당 애플리케이션을 사용하는 경우에만 [펜]에 변경 내용이 적용됩니다.

애플리케이션 관련 설정을 하는 경우 펜 및 선택된 애플리케이션에 대한 설정은 별도로 이루어집니다. 자세한 내용은 아래의 절들을 참조하십시오.

[애플리케이션 관련 설정 작성](#)

[애플리케이션 관련 설정 변경](#)

[애플리케이션 관련 설정 제거](#)



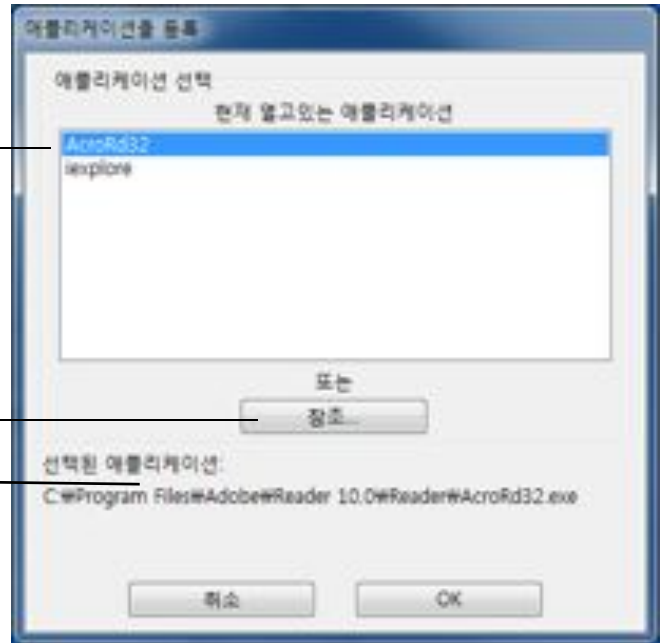


## 애플리케이션 관련 설정 작성

애플리케이션 관련 설정을 작성하려면 먼저 애플리케이션 관련 설정을 작성하고자 하는 펜 디스플레이 및 펜을 선택합니다. 그 다음에 [애플리케이션] 목록의 [+] 버튼을 클릭해서 [사용자 설정 대상 애플리케이션 추가] 대화상자를 표시합니다.

다음과 같이 두 가지 방법 중 하나를 선택해서 애플리케이션을 선택합니다.

- 사용자 설정을 하고자 하는 애플리케이션을 연 후 [현재 열고있는 애플리케이션]에서 해당 애플리케이션을 선택합니다.
- 컴퓨터에 설치된 애플리케이션 중의 실행하려는 파일을 선택해서 검색합니다.



선택한 내용이 [선택된 애플리케이션] 상자에 추가됩니다. 이 상자에 선택한 애플리케이션의 이름이 표시됩니다.

참고 : 두 개의 프로그램이 동일한 실행 파일 이름을 가지고 있는 경우 같은 사용자 정의 설정을 공유합니다.

애플리케이션을 추가한 후에는 [입력장치] 목록에서 펜을 선택할 때마다 추가된 애플리케이션의 아이콘이 [애플리케이션] 목록에 표시됩니다. 애플리케이션을 선택한 후 펜과 선택된 애플리케이션에 대한 제어판 탭 설정을 사용자 정의합니다.

애플리케이션 관련 설정을 작성한 후에는, 이 방식으로 사용자 정의되지 않은 애플리케이션들은 [기타]의 [입력장치] 설정을 사용하게 됩니다.

**도움말:** 우선 한 개의 애플리케이션에 대한 설정을 사용자 정의하십시오. 절차에 익숙해지면 더 많은 애플리케이션 관련 설정을 작성할 수 있습니다.





## 애플리케이션 관련 설정 변경

특정 애플리케이션에 대한 펜 설정을 변경하려면 [펜] 과 해당 애플리케이션을 선택한 후 탭 설정을 사용자 정의합니다.

## 애플리케이션 관련 설정 제거

애플리케이션 관련 설정을 제거하는 방법 :

1. [입력장치] 목록에서 [펜] 을 선택합니다. 그 다음에 [애플리케이션] 목록에서 제거하고자 하는 애플리케이션을 선택합니다.
2. [애플리케이션] 목록의 [-] 버튼을 클릭합니다. 나타나는 대화상자에서 [삭제] 를 클릭해서 선택 내용을 확정합니다. 선택된 애플리케이션이 사용자가 작성한 모든 사용자 펜 설정 내용과 함께 목록에서 제거됩니다.

**도움말:** 펜에서 애플리케이션 관련 설정을 빠르게 제거하려면 [입력장치] 목록에서 [펜] 을 제거합니다. 그 다음에 펜을 펜 디스플레이에 다시 위치시킵니다. 기본 설정을 사용해서 [입력장치] 목록에 [펜] 이 다시 추가됩니다.





## 문제 해결

대부분의 경우 양방향 펜 디스플레이는 아무런 문제 없이 작동할 것입니다. 그러나 문제가 발생한 경우 다음과 같은 절차를 따라 주시기 바랍니다:

1. 와콤 드라이버가 제대로 로딩되지 않은 경우, 먼저 화면에 표시되는 오류 메시지에서 제공하는 권장 조치를 따르십시오. 그래도 문제가 해결되지 않으면 이 장의 문제 해결 절차를 잘 읽으십시오.
2. 펜 디스플레이가 정상적으로 작동하지 않는 경우에는 문제 해결에 관한 절들의 내용을 참조하십시오. [디스플레이 문제 해결](#) 또는 [펜 태블릿 문제 해결](#)의 내용도 참조하십시오. 제시된 해결 방법으로 문제를 해결할 수도 있습니다.
3. 현지 와콤 웹사이트에서 제품 FAQ (자주 묻는 질문)를 확인하십시오.
4. 펜 디스플레이와 새 하드웨어 또는 소프트웨어 제품간의 호환성 충돌이 발생하는 경우에는 업데이트된 소프트웨어 드라이버를 다운로드해 보십시오. 와콤은 신제품들과의 호환성 유지를 위해 소프트웨어 드라이버를 정기적으로 업데이트하고 있습니다. [드라이버 다운로드](#)를 참조하십시오.
5. 본 문서의 문제 해결 방법을 시도해도 문제가 해결되지 않은 경우에는 와콤에 연락해서 기술지원을 요청하십시오. 귀하의 지역에서 기술 지원을 받을 수 있는 방법에 대해서는 [기술 지원 옵션](#)을 참조하시기 바랍니다.

[양방향 펜 디스플레이 점검](#)

[펜 점검](#)

[디스플레이 문제 해결](#)

[펜 태블릿 문제 해결](#)

[기술 지원 옵션](#)

[드라이버 다운로드](#)





## 양방향 펜 디스플레이 점검

1. 펜 상태 LED가 점등되지 않는 경우에는 다음 사항을 확인하십시오.
  - 점등되지 않은 경우 컴퓨터가 켜져 있는지 확인하고 펜 디스플레이에 제대로 연결되어 있는지 확인하십시오. USB 케이블이 펜 디스플레이 및 컴퓨터와 잘 연결되어 있는지 확인하십시오.
2. 화면에 아무 것도 표시되지 않는 경우 :
  - 컴퓨터가 켜져 있는지 확인하십시오. 정상적인 비디오 신호가 수신되면 LED가 파란색으로 점등됩니다.
  - DTU-1031 및 DisplayLink 드라이버가 올바르게 설치되었는지 확인하십시오.
  - USB 케이블이 펜 디스플레이 및 컴퓨터와 잘 연결되어 있는지 확인하십시오.
3. 펜과 펜 디스플레이의 태블릿 부분이 잘 작동되고 있는지 다음과 같이 확인하십시오.
  - 펜촉을 디스플레이에 눌러 보고 LED가 파란색으로 점등되는지 확인합니다.
  - LED가 점등되지 않는 경우 USB 케이블이 작동 중인 USB 포트에 연결되어 있는지 확인합니다. 양방향 펜 디스플레이가 USB 허브에 연결되어 있는 경우에는 컴퓨터의 USB 포트에 직접 연결해 보십시오. 펜 디스플레이와 컴퓨터의 연결에 한 개의 USB 커넥터만 사용하고 있는 경우, 컴퓨터에 추가적으로 사용할 수 있는 여분의 USB 포트가 있으면 다른 커넥터에도 연결해 보십시오.
  - 현재 연결되어 있는 USB 포트(들)이 비활성화되어 있지 않은지 확인하십시오. 시스템 BIOS 설정을 확인해서 펜 디스플레이가 활성화된 USB 포트에 연결되어 있는지 확인할 필요도 있습니다. 펜 디스플레이가 USB 장치로 등록되어 있는 경우 펜촉을 디스플레이에 누르면 LED가 파란색으로 점등됩니다.
4. 펜을 점검합니다. 디스플레이 화면에서 펜의 선택 기능이 작동하지 않는 경우 :
  - 펜촉을 펜 디스플레이 표면에 눌러서 펜을 점검합니다. LED가 파란색으로 점등되어야 합니다.
  - 펜 디스플레이 표면에서 5mm(0.2 인치) 이내의 거리에서 펜촉에 힘을 가하지 않은 상태에서 펜 스위치를 누르십시오. LED가 다시 파란색으로 점등되어야 합니다.
  - 이들 점검에서 LED가 파란색으로 점등되지 않는 경우 현재 사용 중인 펜이 본 제품과 함께 사용하도록 지정된 펜인지 확인하십시오.
  - 자세한 내용은 [펜 점검](#)을 참조하십시오.

그래도 문제가 있으면 펜이나 펜 디스플레이의 결함일 수 있습니다.





## 펜 점검

펜이 원하는 대로 작동하지 않을 경우에는 우선 펜에 할당된 기능을 확인하고 펜을 기본 상태로 리셋하는 것이 바람직합니다. 펜을 기본 설정으로 복구하는 가장 간단한 방법은 [입력장치] 목록에서 [-] 버튼을 클릭해서 목록에서 삭제하는 것입니다. 펜이 목록에서 삭제된 후 펜을 디스플레이 화면에 다시 대면 [입력장치] 목록에 펜이 기본 설정으로 추가됩니다.

와콤 태블릿 제어판을 열고 [정보] 버튼을 클릭합니다. 나타나는 대화상자에서 [진단...]을 클릭해서 [진단] 대화상자를 엽니다. [진단] 대화상자에 양방향 펜 디스플레이와 펜에 대한 동적 정보가 표시됩니다. 이 정보를 이용해서 펜 디스플레이와 펜을 점검할 수 있습니다.

시스템에 두 개 이상의 펜 디스플레이 장치가 연결된 경우에는 현재 테스트 중인 기기가 [태블릿 정보]란에 선택되어 있어야 합니다.

참고: 펜 스위치가 [레디얼 메뉴] 또는 [열기 / 실행...]으로 설정되어 있는 경우에는 스위치를 누르면 해당 기능이 작동합니다. 이 경우 점검에 앞서 스위치의 기능을 변경해야 할 수도 있습니다.

1. [포인팅 장치 정보]란을 확인하면서 펜을 디스플레이 화면으로부터 5mm(0.2 인치) 이내로 유지하십시오. [인식 유효 높이] 값, [장치 이름], [장치 유형]이 표시되어야 합니다.
2. 펜 디스플레이 표면에서 펜을 움직여 보십시오. X 및 Y 데이터 값이 펜의 위치에 따라 바뀌어야 합니다.
3. 펜 스위치를 점검하십시오. 펜 디스플레이 상태 LED는 펜촉으로 클릭하거나 스위치를 누를 때마다 파란색으로 점등되어야 합니다.
  - 펜촉으로 디스플레이 화면을 누릅니다. [스위치] 상태 및 [필압] 값이 변경되어야 합니다. ([필압]은 압력을 가하지 않았을 때 약 0%에서 최대 압력을 가했을 때 약 100%로 바뀌어야 합니다.)
  - 그 다음에 펜촉으로 디스플레이 화면을 누르지 않은 상태에서 스위치를 누르면 [스위치] 상태가 변경되어야 합니다.
4. 점검을 완료한 후 [닫기] 버튼을 눌러서 대화상자를 종료합니다.





## 디스플레이 문제 해결

양방향 펜 디스플레이의 디스플레이 부분에 문제가 발생한 경우에는 다음 표를 참조하십시오. 발생한 문제가 표에 설명되어 있으면 제시된 해결 방법을 시도해 보십시오. 더 자세한 내용은 운영체제나 애플리케이션의 설명서를 참조하십시오.

### [일반적인 디스플레이 문제](#)

#### [펜 태블릿 문제 해결](#)

### 일반적인 디스플레이 문제

화면이 표시되지 않습니다. 상태 LED가 꺼져 있습니다.

- USB 케이블이 펜 디스플레이에 연결되어 있는지 확인한 후, 펜 디스플레이가 컴퓨터에 연결되어 있는지 확인하십시오.
- 와콤 태블릿 드라이버와 DisplayLink 드라이버가 올바르게 설치되어 있는지 확인하십시오.

상태 LED가 꺼져 있습니다. 디스플레이 화면에 'no signal go to power save'라는 메시지가 짧게 표시됩니다.

- 컴퓨터가 절전 모드 상태일 수 있습니다. 펜촉을 디스플레이 화면에 대보거나, 마우스를 움직여 보거나, 키보드의 아무 키나 눌러 보십시오.
- 컴퓨터와 펜 디스플레이의 전원을 모두 끄십시오. USB 케이블이 구부러지거나 연결 핀이 부러지지 않았는지 확인하십시오. 그 다음에 케이블을 올바르게 연결하고 펜 디스플레이와 컴퓨터 전원을 켜십시오.

화면을 새로 고침하지 않고 장시간 정지 화상을 표시하는 경우 잠시 동안 잔상이 남아있습니다.

화면 보호기 또는 다른 전원 관리 기능을 사용하십시오.







## 펜 태블릿 문제 해결

양방향 펜 디스플레이의 태블릿 부분에 문제가 있는 경우에는 아래의 표를 참조하십시오. 제시된 해결 방법으로 문제를 해결할 수도 있습니다. 더 자세한 내용은 와콤 웹사이트 <http://www.wacom.com/support> 에서 확인하십시오.

### 일반적인 문제

컴퓨터에 사용할 수 있는 USB 포트가 없습니다.	컴퓨터에 사용 가능한 USB 포트가 없는 경우 유전원 USB 허브나 USB 카드를 추가해야 합니다. 와콤은 가능한 경우 USB 허브 대신 컴퓨터 본체 뒤쪽의 USB 포트를 사용할 것을 권장합니다.
펜이 마우스 모드에서만 작동하고 필압감도 기능으로 그리거나 쓰기를 할 수 없습니다.	펜 디스플레이의 태블릿 기능을 위한 드라이버 소프트웨어가 설치되지 않았거나 제대로 로딩되지 않았습니다. 해당 드라이버 소프트웨어가 설치되어 온전한 기능을 발휘하고 있는지 확인하십시오. 본 설명서의 <a href="#">설치</a> 부분에 있는 설명에 따라 드라이버 소프트웨어를 설치하십시오.
펜의 필압감도 기능으로 그리거나 쓰기를 할 수 없습니다.	일부 애플리케이션의 경우 펜의 필압감도 기능을 작동시키기 전에 애플리케이션 또는 선택된 도구에서 먼저 압력 기능을 작동시켜야 합니다. 자신의 애플리케이션이 필압감도 기능을 지원하는지 확인하십시오.
클릭이 잘 되지 않습니다.	와콤 태블릿 제어판을 열고 [펜] 탭을 여십시오. 더 가벼운 [펜촉 감촉] 을 사용해 보십시오.
펜이 전체를 선택하거나 그리기가 중단되지 않습니다.	와콤 태블릿 제어판을 열고 [펜] 탭을 여십시오. [펜촉 감촉] 슬라이더를 [하드] 쪽으로 이동하거나 [상세 설정 ...] 을 선택해서 [클릭 압력] 설정을 증가시키십시오. 그래도 문제가 해결되지 않으면 <a href="#">펜 점검</a> 을 참조하십시오.
더블클릭이 잘 되지 않습니다.	펜 디스플레이 작업 영역 안의 동일한 위치에서 디스플레이 화면을 두 번 빠르게 두드려야 합니다. 와콤은 펜 스위치로 더블클릭하는 것을 권장합니다. 와콤 태블릿 제어판을 열고 [펜] 탭을 선택하십시오. [펜촉 더블클릭 간격] 을 늘리거나 더 가벼운 [펜촉 감촉] 을 사용해 보십시오. <b>Windows:</b> 한 번 클릭으로 프로그램이 시작되도록 시스템을 설정해 보십시오. <a href="#">클릭</a> 을 참조하십시오.
펜 또는 잉크 스트로크가 시작 시 느리게 반응합니다.	와콤 태블릿 제어판을 열고 [펜] 탭으로 이동하십시오. [펜촉 더블클릭 간격] 을 감소시켜 보십시오. 그래도 문제가 지속되면 [펜촉 더블클릭 간격] 슬라이더를 [OFF] 위치로 이동시켜서 더블클릭 지원 기능을 끄십시오.
클릭하거나 쓰기를 할 때 펜을 세게 눌러야 작동합니다.	와콤 태블릿 제어판을 열고 [펜] 탭으로 이동하십시오. [펜촉 감촉] 슬라이더를 [부드럽게] 쪽으로 이동하거나 [상세 설정 ...] 버튼을 선택한 후 [필압감도] 및 [클릭압력] 설정을 감소시키십시오.





펜촉 기능이 작동하지 않습니다.

양방향 펜 디스플레이와 함께 제공된 펜을 사용하고 있는지 확인하십시오. 다른 펜을 사용하는 경우 펜 디스플레이에서 올바른 기능을 발휘하지 못할 수 있습니다.

제어판의 [펜] 탭을 확인해서 [클릭] 기능이 펜촉에 지정되어 있는지 확인하십시오.

펜촉을 눌렀을 때 상태 LED가 파란색으로 점등되는지 확인하십시오. LED가 점등되지 않는 경우 USB 케이블이 컴퓨터에서 활성화된 포트에 연결되어 있는지 확인합니다. 펜 디스플레이와 컴퓨터의 연결에 한 개의 USB 커넥터만 사용하고 있는 경우, 컴퓨터에 추가적으로 사용할 수 있는 여분의 USB 포트가 있으면 다른 커넥터에도 연결해 보십시오.

그래도 LED가 점등되지 않으면 하드웨어 결함일 수도 있습니다 ([문제 해결](#) 참조).

펜촉과 화면 커서의 위치가 올바르게 정렬되지 않습니다.

와콤 태블릿 제어판을 열고 [조정시작] 탭을 선택하십시오. [펜 디스플레이 보정 및 조정](#)을 수행하십시오.

펜의 기능 설정을 변경해도 효과가 반영되지 않습니다.

사용 중인 펜과 애플리케이션의 설정을 변경하셨는지 확인하십시오. [애플리케이션 관련 설정](#)을 참조하세요.

펜의 사이드 스위치가 작동하지 않습니다.

펜 디스플레이와 함께 제공된 펜을 사용하고 있는지 확인하십시오. 다른 펜을 사용하는 경우 펜 디스플레이에서 올바른 기능을 발휘하지 못할 수 있습니다.

펜촉이 펜 디스플레이 작업 영역의 5mm(0.2 인치) 이내의 거리에 있는 상태에서 펜 스위치를 눌러야 합니다. 이 때 펜촉을 내리 누르면 안 됩니다.

와콤 태블릿 제어판에서 스위치가 현재 사용 중인 애플리케이션과 도구에서 원하는 적절한 기능으로 설정되어 있는지 확인하십시오.

[사이드 스위치 엑스퍼트 모드]를 확인하십시오. [클릭과 두드리기]을 선택한 경우 먼저 스위치를 누른 다음 펜촉을 펜 디스플레이 표면에 터치해야 클릭 기능이 발휘됩니다.

스위치를 눌렀을 때 상태 표시 LED가 파란색으로 점등되는지 확인하십시오. LED가 점등되지 않는 경우 USB 케이블이 컴퓨터에서 활성화된 포트에 연결되어 있는지 확인하십시오. USB 케이블이 컴퓨터에서 활성화된 포트에 연결되어 있지 않으면 LED는 점등되지 않습니다.

그래도 LED가 점등되지 않으면 하드웨어 결함일 수도 있습니다. ([문제 해결](#) 참조)

화면 커서가 움직이기는 하지만 펜을 디스플레이 화면 위에 위치시키면 펜촉 위치로 점프하지 않고 화면 위에서 펜을 움직여도 화면 커서가 따라오지 않습니다.

와콤 태블릿 제어판을 열고 와콤 드라이버가 올바르게 로딩되었는지 확인하십시오. 드라이버가 로딩되지 않은 경우에는 오류 메시지가 표시됩니다. 오류 메시지가 표시되는 경우 컴퓨터를 다시 시작하십시오.

문제가 지속되면 [설치](#) 설명서를 찾아 보고 와콤 드라이버 소프트웨어를 다시 설치하십시오 (Macintosh의 경우에는 와콤 드라이버 설치 후 컴퓨터를 다시 시작해야 정상적으로 작동합니다).

펜의 스위치를 펜 모드와 마우스 모드 사이에서 전환되도록 사용자 지정한 경우에는 펜 디스플레이가 펜 모드에서 운용되고 있어야 합니다.





다중 모니터 시스템에서 펜 디스플레이를 사용하는 경우 펜으로 다른 모니터 (들) 을 제어할 수 없습니다.

펜 스위치를 [[화면 변환](#)] 으로 설정한 후 스위치를 눌러서 펜 디스플레이용 펜 컨트롤과 다른 디스플레이 장치 사이에 전환되도록 하십시오.

마우스 모드에서는 펜을 이용해서 다른 모니터를 제어할 수도 있습니다. 마우스 모드를 이용하려면 먼저 펜 스위치 기능을 [모드 전환 ...] 으로 설정합니다. 그 다음에 스위치를 이용해서 펜 모드와 마우스 모드간을 전환합니다.

현재 그리고 있는 선의 위치가 스크린 커서의 위치와 일치하지 않습니다.

정상적으로 작동하게 하려면 일부 애플리케이션의 경우 펜을 펜 모드로 설정해야 합니다. 이 경우 펜이 마우스 모드로 전환되어 있으면 [안 됩니다](#).

펜이 펜 모드로 설정되어 있는데도 문제가 지속되면 환경설정 파일에 오류가 있을 수도 있습니다. Windows 또는 Macintosh 의 문제 해결 부분에 있는 지시에 따라 새 환경 설정 파일을 생성하십시오.

컴퓨터가 절전 모드로 전환되지 않습니다.

펜을 사용하지 않을 때에는 펜 디스플레이 표면에 올려 놓지 마십시오. 그렇지 않으면 펜 디스플레이가 계속 데이터를 전송하므로 컴퓨터가 절전 상태로 전환되지 않습니다.

일반 마우스나 트랙볼을 사용하는 경우 화면 커서가 뒤로 점프합니다.

펜을 사용하지 않는 경우 펜 보관용 칸에 끼워두거나 펜 디스플레이 근처에 놓아 두십시오. 디스플레이 위에 펜을 올려 놓지 마십시오. 펜을 디스플레이 위에 올려 놓으면 다른 입력 장치를 사용하는 경우 화면 커서의 위치 조정에 간섭이 발생할 수 있습니다.

컴퓨터에 다른 태블릿을 연결하는 경우 화면 커서가 디스플레이 화면에서 비정상적으로 움직이거나 여기 저기로 점프합니다.

양방향 펜 디스플레이의 태블릿 부분에서는 특정 주파수의 전자파를 방출합니다. 본 기기와 너무 가까운 곳에 다른 태블릿이 있는 경우 화면 커서 위치 조정 간섭을 일으킬 수 있습니다. 이 경우 태블릿을 펜 디스플레이에서 멀리 떨어진 곳으로 옮기십시오.





## WINDOWS 관련 문제

펜 디스플레이 환경설정에 오류가 있는 것으로 의심되거나, 모든 설정이 공장 출하시 기본 설정으로 되어 있는지 확인하고 싶습니다.

와콤 태블릿 환경설정 파일 유틸리티를 사용 중인 환경설정과 함께 작동하게 하십시오.

열려 있는 모든 애플리케이션을 닫습니다.

**Windows 8:** Windows 8 시작 화면에서 [와콤 태블릿 환경설정 파일 유틸리티]를 클릭합니다. Windows 8 Classic Desktop 사용자의 경우에는 키보드의 Windows 키를 누르거나 Charms 바에서 Windows 아이콘을 선택하여 시작 화면에 접근합니다.

**Windows 7:** [시작] 아이콘을 클릭한 후 [모든 프로그램]을 선택하여 유틸리티를 엽니다. [와콤 태블릿] 및 [와콤 태블릿 환경설정 파일 유틸리티]를 선택합니다.

- 먼저 태블릿 환경설정을 백업하는 것이 좋습니다. [태블릿 환경설정 파일 유틸리티] 대화상자에서 [백업 ...]을 클릭한 후 화면의 지시에 따르십시오.
- 그 다음에 다음과 같이 태블릿 환경설정을 삭제합니다.

**1인 사용자.** [태블릿 환경설정 파일 유틸리티] 대화상자에서 [내 환경설정 파일] 밑의 [제거] 버튼을 클릭해서 현재 사용자의 환경설정 파일을 삭제합니다.

**다중 사용자.** [모든 사용자 환경설정 파일] 밑의 [제거] 버튼을 클릭해서 다중 사용자에게 대한 환경설정 파일을 삭제합니다. 모든 사용자에게 대한 환경설정을 삭제하려면 관리자 권한이 필요합니다. 현재 열려 있는 태블릿 인식 애플리케이션을 모두 다시 시작합니다.

[내 환경설정] 밑의 [복구 ...]를 클릭해서 백업된 태블릿 환경설정을 빠르게 복구할 수 있습니다.





## MACINTOSH 관련 문제

시동 시 드라이버 로딩에 실패했거나 펜 디스플레이 환경설정이 아직 생성되지 않았음을 알리는 대화상자가 표시됩니다.

시스템 시작 시 펜 디스플레이의 태블릿 부분이 감지되지 않았습니다. USB 인터페이스 케이블이 컴퓨터의 작동되는 USB 포트에 잘 연결되어 있는지 확인하십시오. 펜 디스플레이 LED가 켜져 있는지 확인하십시오. 그래도 문제가 해결되지 않으면 [문제 해결](#)을 참조하십시오.

[이동] 메뉴에서 [유틸리티] 폴더를 선택한 후 [시스템 정보 보기]를 실행합니다. [내용] 목록의 [하드웨어] 부분에서 USB를 선택합니다. 와콤 USB 펜 디스플레이 모델이 목록에 표시되어야 합니다. 목록에 펜 디스플레이 모델이 없으면 펜 디스플레이 USB 케이블의 연결을 확인하거나 펜 디스플레이를 다른 USB 포트에 연결해 보십시오.

그래도 문제가 해결되지 않으면 와콤에 기술 지원을 문의하십시오. [기술 지원 옵션](#)을 참조하십시오.

펜 디스플레이 환경설정에 오류가 있는 것으로 의심되거나, 모든 설정이 공장 출하시 기본 설정으로 되어 있는지 확인하고 싶습니다.

와콤 태블릿 유틸리티를 사용 중인 환경설정과 함께 작동하게 하십시오. 열려 있는 모든 애플리케이션을 닫으십시오. 메인 [응용프로그램] 폴더를 엽니다. 그 다음에 [와콤 태블릿] 폴더를 열고 [와콤 태블릿 유틸리티]를 실행합니다.

- 먼저 태블릿 환경설정을 백업하는 것이 좋습니다. [와콤 태블릿 유틸리티] 대화상자에서 [현재 사용자] 또는 [모든 사용자]를 선택합니다. [백업 ...]을 클릭한 후 화면의 지시 내용을 따릅니다.
- 그 다음에 다음과 같이 태블릿 환경설정을 삭제합니다.

**1인 사용자.** 유틸리티가 시작되면 [현재 사용자]를 선택한 후 [제거] 버튼을 클릭합니다. 로그아웃한 후 다시 로그인합니다. 펜 디스플레이 드라이버가 로딩되면 공장 출하시의 기본 설정으로 새 환경설정 파일이 작성됩니다.

**다중 사용자.** 유틸리티가 시작되면 [모든 사용자]를 선택한 후 [제거] 버튼을 클릭합니다. 로그아웃한 후 다시 로그인합니다. 펜 디스플레이 드라이버가 로딩되면 공장 출하시의 기본 설정으로 새 환경설정 파일이 작성됩니다.

유틸리티에 있는 [복구 ...]를 클릭해서 [현재 사용자] 또는 [모든 사용자]에 대해 백업된 환경설정을 빠르게 복구할 수 있습니다.

참고: 메인 [LIBRARY PREFERENCEPANES] 폴더에서 [Wacom TABLET.PREFFPANE] 파일을 직접 삭제하지 마십시오. 이 파일은 와콤 소프트웨어 드라이버를 제거한 후 [와콤 태블릿 유틸리티]로만 삭제할 수 있습니다.

펜 디스플레이를 다시 보정하십시오.





펜 디스플레이에서 잉크가 정상적으로 기능하지 않습니다.

잉크 환경설정에 문제가 있을 수 있습니다. 다음과 같이 손상된 환경설정 파일을 제거하십시오. 이 파일은 필기 인식이 가능해지면 다시 생성됩니다.

1. [시스템 환경설정] 창을 열고 [모두 보기]를 선택한 후 [잉크]를 선택합니다. 그 다음에 필기 인식 기능을 끕니다.
2. [이동] 메뉴에서 [홈]을 선택합니다. [라이브러리]와 [환경설정] 폴더를 엽니다. 아래의 환경설정을 제거합니다.
  - COM.APPLE.INK.FRAMEWORK.PLIST
  - COM.APPLE.INK.INKPAD.PLIST
  - COM.APPLE.INK.INKPAD.SKETCH
3. [시스템 환경설정] 및 [잉크]로 돌아가서 필기 인식을 활성화합니다.
4. 와콤 펜 디스플레이 및 펜을 이용해서 잉크 기능을 점검합니다.

그래도 잉크 문제가 해결되지 않으면 Apple에 지원을 요청하십시오. 와콤은 잉크 소프트웨어 제조사가 아니므로 타사 소프트웨어 애플리케이션에 대한 지원에는 한계가 있습니다.





## 기술 지원 옵션

양방향 펜 디스플레이에 문제가 있으면 먼저 본 문서의 [설치](#) 부분에서 해당 내용을 확인해서 기기가 올바르게 설치되었는지 확인하십시오. 그 다음에 [문제 해결](#) 절차를 확인하십시오.

현지의 와콤 웹사이트에서 제품 FAQ (자주 묻는 질문) 을 확인하거나 현지 웹사이트의 기술 지원 또는 고객 지원 페이지에서 도움을 요청할 수도 있습니다.

인터넷에 연결되어 있는 경우 현지 와콤 웹사이트에서 제공하는 최신 소프트웨어 드라이버를 다운로드할 수 있습니다. [드라이버 다운로드](#)를 참조하십시오.

문제를 해결할 수 없고 와콤 제품이 정상적으로 작동하지 않는다고 판단되는 경우 해당 지역 웹사이트의 지원부서 또는 고객 지원 페이지를 통해 제품을 구입한 지역의 와콤 지원부 직원에게 연락하십시오.

전화로 문의하는 경우 다음과 같은 자료를 준비한 상태로 컴퓨터 앞에서 전화하시기 바랍니다.

- 본 설명서.
- 펜 디스플레이 일련번호. (장치 뒷면의 라벨에서 확인하십시오.)
- 드라이버 버전 번호. (설치 CD 를 확인하거나 와콤 태블릿 제어판에서 [정보] 버튼을 클릭하십시오.)
- 컴퓨터 제조사 및 모델명, 운영체제 버전 번호.
- 컴퓨터에 장착된 주변기기 목록.
- 문제 발생 당시 사용 중이던 소프트웨어 애플리케이션 및 해당 버전.
- 화면에 표시된 모든 오류 메시지의 정확한 문구.
- 발생한 문제의 내용 및 문제 발생 당시 수행하던 작업.
- 문제 해결을 위해 수행한 방법.





## 드라이버 다운로드

와콤은 신제품들과의 호환성 유지를 위해 양방향 펜 디스플레이의 태블릿 부분을 위한 소프트웨어 드라이버를 정기적으로 업데이트하고 있습니다. 양방향 펜 디스플레이와 새 하드웨어 또는 소프트웨어 제품간의 호환성 충돌이 발생하는 경우에는 인터넷을 사용할 수 있는 경우 인터넷을 통해 최신 와콤 소프트웨어 드라이버를 다운로드하면 도움이 될 수도 있습니다.

미국, 캐나다, 중미 및 남미

웹사이트 : <http://www.wacom.com/support> 소프트웨어 업데이트

유럽, 중동, 아프리카

웹사이트 : <http://www.wacom.eu/downloads> 소프트웨어 업데이트

일본

웹사이트 : <http://tablet.wacom.co.jp/download> 소프트웨어 업데이트  
(일본어)

아시아태평양 (영어)

웹사이트 : <http://www.wacom.asia> 소프트웨어 업데이트  
(영어)

중국

웹사이트 : <http://www.wacom.com.cn> 소프트웨어 업데이트  
(중국어 간체)

한국

웹사이트 : <http://www.wacom.asia/kr> 소프트웨어 업데이트  
(한국어)

대만

웹사이트 : <http://www.wacom.asia.tw> 소프트웨어 업데이트  
(중국어 번체)







## 부록

부록에는 양방향 펜 디스플레이 관리를 위한 도움말, 소프트웨어 제거 방법에 대한 설명, 펜 디스플레이 및 부속품과 액세서리 사용을 위한 다른 Windows 옵션에 관한 내용이 포함되어 있습니다.

[양방향 펜 디스플레이 관리](#)

[펜촉 교체](#)

[대체용 장착대 또는 받침대 사용 방법](#)

[양방향 펜 디스플레이 제거](#)

[환경설정 관리](#)

[다중 태블릿 설치](#)

[Windows 에서 펜 및 디지털 잉크 기능](#)

[Windows 태블릿 PC 입력 패널 소개](#)

[제품 정보](#)

[부품 및 부속품 주문 방법](#)

## 양방향 펜 디스플레이 관리

펜과 LCD 화면을 깨끗이 관리하십시오. 먼지 및 더러운 입자들이 펜에 달라붙을 수 있으며 이 경우 디스플레이 화면이 빨리 마모될 수 있습니다. 정기적인 청소는 LCD 화면과 펜의 수명을 연장시키는데 도움이 될 수 있습니다.

펜 디스플레이와 펜을 청결하고 건조한 곳에 보관하고 지나치게 높거나 낮은 온도는 피하십시오. 실내 온도가 가장 적합합니다. 펜 디스플레이와 펜을 분해하지 마십시오. 제품을 분해하는 경우 품질 보증을 받을 수 없습니다.

**중요:** 펜 디스플레이 또는 펜에 액체를 엮지르지 않도록 주의하십시오. 펜 디스플레이나 펜 버튼 및 펜촉에는 액체에 닿는 경우 고장나는 민감한 전자부품이 포함되어 있으므로 이들 부위가 액체에 닿지 않도록 특히 주의하십시오.

펜 디스플레이 케이스 또는 펜을 청소하는 경우, 물을 살짝 적신 부드러운 천을 사용하십시오. 물로 희석한 매우 순한 세제로 천을 적셔서 사용해도 됩니다. 기기의 케이스 또는 펜을 청소하는 경우 시너, 벤젠, 알코올, 또는 기타 용제를 사용하지 마십시오.

디스플레이 화면을 청소하는 경우, 정전기 방지용 천이나 살짝 적신 천을 사용하십시오. 디스플레이 화면을 청소하는 경우 최대한 가볍게 눌러 닦아야 하며 표면이 찢지 않게 주의하십시오. 합성세제로 디스플레이 화면을 닦지 마십시오. 펜 디스플레이 화면이 손상될 수 있습니다. 이러한 이유로 손상되는 경우 제조사의 품질 보증이 적용되지 않으므로 유의하십시오.



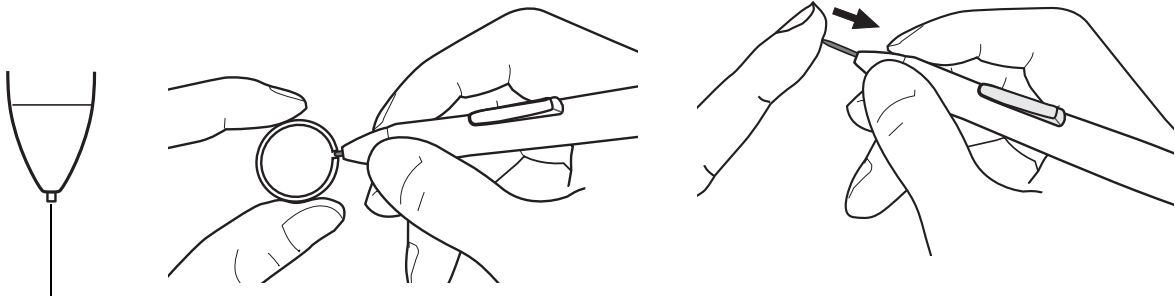
## 펜촉 교체

펜촉 (펜심) 은 정상적인 사용에도 마모됩니다. 과도한 압력을 가하면 펜촉이 더 빨리 마모됩니다. 마모된 펜심은 펜 디스플레이 화면의 코팅을 손상시킬 수 있습니다. 이를 예방하려면 정기적으로 펜촉을 교체하는 것이 좋습니다.

펜심이 너무 짧아지거나 날카로와지면 펜과 함께 제공되는 여분의 펜심으로 교체하십시오.

와콤 펜심 제거기, 핀셋, 집게 또는 유사한 도구를 이용해서 오래된 펜심을 펜에서 직선 방향으로 잡아 빼냅니다.

새 펜심을 펜에 직선 방향으로 미끄러지듯 밀어 넣습니다. 펜심이 더 이상 들어가지 않을 때까지 꼭 밀어 넣습니다. 새 펜심이 올바른 위치에 맞춰집니다.



펜심이 너무 짧아지거나 1mm(0.04 인치) 미만인 경우 교체하십시오.

### 경고

질식 위험. 어린이가 펜심 또는 펜 스위치를 삼키지 않게 하십시오. 펜심이나 스위치는 어린이가 입에 물면 빠질 수 있습니다.

**중요:** 펜을 사용하지 않는 경우 펜 보관용 칸이나 펜 받침대에 끼워두거나 평평한 책상 위에 놓아 두십시오. 펜을 펜 보관용 칸에 끼우거나 꺼낼 때 펜심이 손상되지 않도록 주의하십시오. 펜의 감도를 유지하려면 펜의 무게가 펜심으로 쏠리지 않도록 하여 보관하십시오.



## 대체용 장착대 또는 받침대 사용 방법

양방향 펜 디스플레이에 대체용 장착대를 사용해서 설치해야 하는 경우에는 펜 디스플레이를 VESA 75mm 표준에 부합하는 장착대나 받침대에 장착할 수 있습니다.



주의

펜 디스플레이를 대체용 장착대에 설치하는 경우 장착대 제조사 설명서의 지시 사항을 준수하십시오. 올바로 장착되지 않은 경우 기기가 떨어져서 손상되거나 부상을 입을 수 있습니다.

펜 디스플레이를 다른 장착대에 부착하는 방법 :

1. 컴퓨터를 끕니다.
2. 펜 디스플레이와 컴퓨터에 연결된 모든 케이블을 분리합니다.
3. 펜 디스플레이 표면을 보호할 수 있도록 평평한 탁자 위에 부드러운 천을 펼쳐 놓고 펜 디스플레이 전면이 바닥을 향하도록 하여 천 위에 올려 놓습니다.
4. 펜 디스플레이와 함께 제공된 나사를 이용해서 펜 디스플레이를 대체 장착대에 견고하게 부착합니다.  
VESA 고정 구멍의 위치는 8 페이지의 “ 후면 ” 를 참조하십시오

참고 : 와콤은 대체 장착대 또는 받침대에 장착하는 경우 제품과 함께 제공된 나사를 사용할 것을 강력히 권장합니다. 단, 다른 장착 나사를 사용하는 경우 펜 디스플레이의 손상 또는 인적 부상을 방지하기 위해 원래의 나사와 폭, 길이, 피치가 동일한 나사를 사용해야 합니다.





## 양방향 펜 디스플레이 제거

아래 순서에 따라 시스템에서 와콤 드라이버 소프트웨어 및 펜 디스플레이, 또는 DisplayLink 소프트웨어를 제거하십시오.

**중요:** 시스템에서 와콤 드라이버 소프트웨어를 제거하는 경우 와콤 양방향 펜 디스플레이의 모든 태블릿 기능은 작동하지 않게 되지만 마우스 장치로서의 기능은 계속 작동합니다.

### Windows 8:

1. Windows 8 시작 화면에서, 화면의 왼쪽 하단에서 오른쪽 마우스 버튼을 클릭한 후 팝업 메뉴에서 [제어판]을 선택합니다. Windows 8 Classic Desktop 사용자의 경우에는 키보드의 Windows 키를 누르거나 Charms 바에서 Windows 아이콘을 선택하여 시작 화면에 접근합니다.
2. [프로그램 제거] 또는 [프로그램 추가/제거]를 선택합니다.
3. [와콤 태블릿]을 선택한 후 [제거] 버튼을 클릭합니다.
  - DisplayLink 드라이버를 제거하려면 [DISPLAYLINK CORE SOFTWARE]를 선택한 후 [제거] 버튼을 클릭합니다.

### Windows 7, Vista 및 XP:

1. [시작] 버튼을 클릭한 후 [제어판]을 엽니다.
2. [프로그램 제거] 또는 [프로그램 추가/제거]를 선택합니다.
3. [와콤 태블릿]을 선택한 후 [제거] 버튼을 클릭합니다.
  - DisplayLink 프로그램을 제거하려면 [프로그램 추가/제거]를 클릭한 후 [DISPLAYLINK]를 선택한 후 [제거] 버튼을 클릭합니다.

참고: 제거 작업이 효력을 발생하려면 컴퓨터를 다시 시작해야 할 수도 있습니다.

### Macintosh:

1. [이동] 메뉴에서 [응용 프로그램]을 선택한 후 [와콤 태블릿] 폴더를 여십시오.
  - DisplayLink 프로그램을 삭제하는 경우에는 [응용 프로그램]을 선택한 후 [DISPLAYLINK] 폴더를 여십시오.
2. [와콤 태블릿 유틸리티]를 더블클릭하고 [태블릿 소프트웨어: 제거] 버튼을 선택합니다. 관리자 로그인 이름과 비밀번호를 입력합니다.
  - DisplayLink 프로그램을 제거하는 경우에는 [DISPLAYLINK 소프트웨어 제거프로그램] 아이콘을 더블클릭한 후 [제거] 버튼을 클릭합니다.
3. 제거가 완료되면 [확인]을 클릭합니다.

참고: 제거 작업이 효력을 발생하려면 컴퓨터를 다시 시작해야 할 수도 있습니다.





## 환경설정 관리

와콤 태블릿 환경설정 유틸리티를 이용해서 1인 사용자 또는 다중 사용자에 대한 펜 디스플레이 환경설정을 관리합니다. 열려 있는 모든 애플리케이션을 닫습니다.

**Windows 8:** Windows 8 시작 화면에서 [와콤 태블릿 환경설정 파일 유틸리티]를 클릭합니다. Windows 8 Classic Desktop 사용자의 경우에는 키보드의 Windows 키를 누르거나 Charms 바에서 Windows 아이콘을 선택하여 시작 화면에 접근합니다.

### Windows 7, Vista 및 XP:

1. [시작] 아이콘을 클릭한 후 [모든 프로그램]을 선택합니다.
2. [와콤] 및 [와콤 태블릿 환경설정 파일 유틸리티]를 선택합니다.

모든 Windows 시스템에 대한 환경을 다음과 같이 설정합니다.

- 현재 사용자에 대한 환경설정을 제거하려면 [내 환경설정] 밑의 [제거] 버튼을 클릭합니다.
- 다중 사용자에 대한 환경설정을 제거하려면 [모든 사용자 환경설정] 밑의 [제거] 버튼을 클릭합니다. 모든 사용자에 대한 환경설정을 삭제하려면 관리자 권한이 필요합니다. 현재 열려 있는 태블릿 인식 애플리케이션을 모두 다시 시작합니다.
- 환경설정을 백업하려면 [내 환경설정] 밑의 [백업 ...] 버튼을 클릭합니다.
- 이전에 백업한 환경설정을 복원하려면 [내 환경설정] 밑의 [복구 ...] 버튼을 클릭합니다.

메시지가 화면에 표시되면 주의해서 지시에 따라야 합니다.

### Macintosh:

1. 메인 [응용프로그램] 폴더를 엽니다.
2. [와콤 태블릿] 폴더를 열고 [와콤 태블릿 유틸리티]를 실행합니다.
  - 환경설정을 제거하려면 [현재 사용자] 또는 [모든 사용자]를 선택합니다. 그 다음에 [제거] 버튼을 클릭합니다. 로그아웃 한 후 다시 로그인 합니다. 소프트웨어 드라이버가 로딩되면 공장 출하시의 기본 설정으로 새 환경설정 파일이 작성됩니다.
  - 환경설정을 백업하려면 [현재 사용자] 또는 [모든 사용자]를 선택합니다. 그 다음에 [백업 ...] 버튼을 클릭합니다.
  - 이전에 백업한 환경설정을 복원하려면 [현재 사용자] 또는 [모든 사용자]를 선택합니다. 그 다음에 [복구 ...] 버튼을 클릭합니다.

메시지가 화면에 표시되면 주의해서 지시에 따라야 합니다.





## 다중 태블릿 설치

[태블릿] 목록에는 지원되는 모든 펜 디스플레이 또는 시스템에서 감지된 태블릿의 아이콘이 표시되며, 변경 사항을 적용할 펜 디스플레이 또는 태블릿을 선택할 수 있습니다.

펜 및 애플리케이션 설정을 사용자 지정하기 위한 펜 디스플레이 또는 태블릿 아이콘을 선택합니다.

- 지원되는 펜 디스플레이 또는 태블릿이 컴퓨터에 연결되어 있지 않은 경우 제어판이 시작되지 않습니다.
- 부착된 펜 디스플레이 또는 태블릿에 대해서만 설정을 보거나 변경할 수 있습니다.



새로운 펜 디스플레이나 태블릿을 추가하려면 해당 기기를 컴퓨터에 연결합니다. USB 제품인 경우 시스템은 USB 포트를 검색합니다. 새로운 펜 디스플레이 또는 태블릿이 인식되면 자동으로 초기화됩니다.

드라이버에서 복수의 태블릿 중 하나를 제거하려면 와콤 태블릿 제어판에서 삭제하고자 하는 펜 디스플레이나 태블릿 아이콘을 선택한 후 [태블릿] 목록 옆의 [-] 버튼을 클릭합니다.

- 컴퓨터에 부착되어 있지 않은 펜 디스플레이 또는 태블릿은 제어판 목록에서 삭제할 수 없습니다.
- 펜 디스플레이 또는 태블릿을 드라이버에 다시 추가하려면 추가하기 전에 컴퓨터를 다시 시작해야 한다는 점을 유의해 주십시오.





## Windows 에서 펜 및 디지털 잉크 기능

Microsoft Windows 8, Windows 7 및 Vista 는 펜 입력을 광범위하게 지원합니다\*. Windows 8, Windows 7 또는 Vista 로 구동되는 컴퓨터에서 양방향 펜 디스플레이를 사용하는 경우 와콤 펜을 신속하고 직관적으로 사용할 수 있도록 설계된 강력한 메모 작성, 필기 인식, 신속한 네비게이션 및 기타 디지털 잉크 옵션으로 사용자 경험이 크게 향상될 수 있습니다.

- **메모 작성.** Windows 필기장에서 와콤 펜으로 간단한 메모와 신속한 스케치를 작성할 수 있습니다. 필기장은 실제 수첩과 같은 기능을 하지만 디지털 메모만의 장점도 있습니다. 다양한 펜, 마커, 강조 도구를 선택할 수 있습니다. 또한 필기장에는 손으로 쓴 내용도 검색할 수 있는 강력한 검색 엔진이 포함되어 있습니다.
- **필기 인식.** Windows 에는 강력한 필기 인식 기능이 포함되어 있기 때문에 컴퓨터가 타이핑 입력을 인식하는 모든 환경에서 와콤 펜을 사용해 손으로 직접 신속하게 입력할 수 있습니다. 손으로 입력한 내용은 언제든지 타이핑한 텍스트로 변환될 수 있습니다.
- **제스처.** 펜 디스플레이에서 와콤 펜으로 간단한 동작을 취해서 네비게이션, 편집, 기타 기능을 작동시킬 수 있습니다. 제스처를 사용자 정의하려면 [펜 및 입력 장치] 제어판에서 [제스처] 탭을 선택합니다.
- **Microsoft Office 2007 에서 디지털 잉크.** 와콤 펜을 이용해서 Windows 8, Windows 7 또는 Vista 에서 구동되는 Microsoft Office 2007 및 상위 버전에서 개선된 디지털 마크업 및 잉크 도구의 모든 기능을 활용할 수 있습니다. 이러한 도구들은 사용 가능한 애플리케이션 내의 [검토] 탭에서 확인할 수 있으며 일관된 잉크 옵션을 제공합니다. 특정 잉크 도구를 각 애플리케이션 상단에 있는 퀵 액세스 툴바에 추가하면 신속하게 사용할 수 있습니다.

Microsoft Windows 에서 펜을 최대한 활용하려면 Windows 학습 도구를 비롯하여 시스템과 함께 제공된 부속 문서들을 꼼꼼히 읽어야 합니다.

참고: 펜 디스플레이의 태블릿 부분에 사용되는 소프트웨어 드라이버에 대한 다음과 같은 조치를 통해 Windows 8, Windows 7, Vista 에서 발휘하는 성능을 향상시킬 수 있습니다.

- 성능 향상을 위해 펜 플릭 (Pen Flick) 및 ‘누른 채로 오른쪽 클릭’ 기능은 Photoshop 등의 일부 그래픽 프로그램에서는 사용할 수 없습니다.
- Vista [펜 및 입력 장치] 제어판에서 플릭 및 ‘누른 채로 오른쪽 클릭’ 기능을 모두 사용할 수 없도록 설정한 경우에는 필기장 및 다른 잉크 기능에서 필압감도 기능이 제공되지 않습니다.

\* 펜 기능은 Windows Starter 및 Home Basic, Windows Vista Home Basic 을 제외한 Windows 8, Windows 7 및 Vista 의 모든 버전에서 지원됩니다.





## Windows 태블릿 PC 입력 패널 소개

Windows 8, Windows 7 또는 Vista 입력 패널을 이용해서 와콤 펜으로 글씨를 쓰거나 화면 키보드에 입력해서 텍스트를 입력할 수 있습니다. 다음과 같이 다양한 방법으로 입력 패널을 시작할 수 있습니다.

- 화면 커서를 텍스트 입력 영역 안으로 이동시킬 때 나타나는 입력 패널 아이콘을 클릭합니다.
- 기본 설정으로 디스플레이 화면 왼쪽 끝에 표시되는 입력 패널 탭을 클릭합니다.
- Windows 작업표시줄에 있는 태블릿 PC 입력 패널 아이콘을 클릭합니다. 아이콘이 보이지 않으면 작업표시줄에서 오른쪽 클릭한 후 [도구모음] 및 [태블릿 PC 입력 패널]을 선택합니다.

입력 패널 사용자 정의 :

1. 먼저 입력 패널을 열고 메뉴 바의 [도구]를 클릭합니다.
2. [옵션]을 선택해서 [입력 패널 옵션] 대화 상자를 엽니다.
3. 원하는 방식으로 입력 패널 설정을 사용자 정의합니다.

Microsoft Windows 및 Office 2007 이상 버전에서의 와콤 펜 사용 방법에 대한 자세한 내용은 사용하는 시스템 및 Microsoft Office 애플리케이션과 함께 제공되는 설명서를 참고하십시오. Microsoft 에서 이용할 수 있는 Windows 학습 도구를 활용해 주십시오.







## 제품 정보

양방향 펜 디스플레이에 대한 더 자세한 내용 및 Microsoft Windows 에서 많은 펜과 [디지털 잉크 기능](#)을 최대한 활용하는 방법에 대해서는 아래의 와콤 웹사이트에서 확인해 주십시오 .

미국 , 캐나다 , 중미 및 남미	<a href="http://www.wacom.com/products">http://www.wacom.com/products</a>
유럽 , 중동 , 아프리카	<a href="http://www.wacom.eu">http://www.wacom.eu</a>
일본	<a href="http://tablet.wacom.co.jp">http://tablet.wacom.co.jp</a>
아시아태평양 ( 영어 )	<a href="http://www.wacom.asia">http://www.wacom.asia</a>
중국 ( 중국어 간체 )	<a href="http://www.wacom.com.cn">http://www.wacom.com.cn</a>
한국	<a href="http://www.wacom.asia/kr">http://www.wacom.asia/kr</a>
대만	<a href="http://www.wacom.asia/tw">http://www.wacom.asia/tw</a>
태국	<a href="http://www.wacom.asia/th">http://www.wacom.asia/th</a>

## 부품 및 부속품 주문 방법

부품 및 부속품 목록은 와콤 웹사이트를 방문해 주십시오 .

미국 또는 캐나다에서 부품 및 부속품을 구매하려면, +1.888.884.1870 ( 수신자 부담 ) 으로 전화하시거나 와콤 웹사이트 <http://www.wacom.com/store>( 미국만 해당 ) 를 방문해 주십시오 .

유럽에서 부품 및 부속품을 구매하려면, 전화 +49 (0)180.500.03.75 또는 이메일 [spareparts@wacom.eu](mailto:spareparts@wacom.eu) 로 연락하시거나 웹사이트 <http://shop.wacom.eu> 를 방문해 주십시오 . 또는 해당 지역의 전화번호를 이용해서 판매점 , 대리점 또는 기술지원부서에 문의하셔도 됩니다 .

호주 , 싱가포르 , 대만 , 한국에서 부품 및 부속품을 구매하려면, 각각 웹사이트 [www.BuyWacom.com.au](http://www.BuyWacom.com.au), [www.BuyWacom.com.sg](http://www.BuyWacom.com.sg), [www.BuyWacom.com.tw](http://www.BuyWacom.com.tw), [www.BuyWacom.co.kr](http://www.BuyWacom.co.kr) 에 방문해 주십시오 .

다른 국가에서 부품 및 부속품을 구매하려면, 지역 대리점이나 판매점에 연락해 주십시오 .

모든 지역에서 모든 부품 및 부속품을 이용할 수 있는 것은 아닙니다 .





## 보증 서비스 : 미국 및 캐나다

보증서 및 라이선스 계약서는 제품 CD에 포함된 정보제품안내 (IPI)에 제공되어 있습니다.

미국 또는 캐나다에서 보증 서비스는 아래 연락처로 문의하시기 바랍니다.

와콤 고객 서비스 센터

전화 : 1.360.896.9833

이메일 문의 양식 : <http://www.wacom.com/support/email.cfm>

## 보증 서비스 : 미국 및 캐나다외 지역

미국 및 캐나다외 지역에서 구매하거나 사용한 제품에 대한 보증 기간은 제품 구입일로부터 삼 (3) 년입니다. 보증 기간 동안 소프트웨어를 제외한 제품의 결함을 발견하는 즉시 현지 판매점이나 대리점에 연락해야 합니다. 공인 와콤 수리센터가 없는 지역의 경우 사용자는 와콤 수리센터와 관련된 모든 운임 비용 및 관련 제세 공과금에 대한 책임이 있습니다. 다른 모든 사항의 경우 위에 규정된 보증 조건은 위에 언급된 판매에 적용됩니다.

### 아시아태평양 지역 와콤 기술 지원 (일본 및 중국 제외)

아시아태평양 제한 보증 정책 및 제품 등록에 관한 자세한 내용은 <http://www.wacom-asia.com>에서 확인하실 수 있습니다.

동남아시아, 오세아니아 및 대만 지역에 대한 기술 지원 또는 보증 서비스에 관한 내용은 와콤 고객 지원 서비스에 연락해 주십시오.

전화번호는 다음 웹사이트에서 확인하실 수 있습니다. <http://www.wacom-asia.com/support/contact>

이 계약서에 대해 궁금한 사항이 있으시거나 어떤 이유로든 와콤에 연락하시고자 하는 경우에는 다음 주소로 서면으로 연락해 주십시오.

북미 및 남미 지역 연락처 :

Wacom Technology Corporation

1311 SE Cardinal Court

Vancouver, Washington 98683

U.S.A.

일본 연락처 :

Wacom Co., Ltd.

2-510-1 Toyonodai

Otone-Machi, Kitasaitama-Gun

Saitama, 349-1148

Japan

아시아태평양 연락처 :

Wacom Co., Ltd.

Asia Pacific Office

Harmony Tower 18F, 1-32-2 Hon-Cho,

Nakano-Ku, Tokyo 164-0012

Japan

중국 본토 ( 홍콩 제외 ) 연락처 :

Wacom China Corporation

Unit 2807, 28th Floor, SK Tower

No 6 Jia, Jianguomenwai Avenue,

Beijing, 100022, China

E-mail: [support@wacom.com.cn](mailto:support@wacom.com.cn)





## 용어집

**작업영역.** 펜이 인식되는 펜 디스플레이의 영역

**애플리케이션 관련 설정.** 개별적인 애플리케이션에 대해 사용자 정의된 펜 디스플레이 도구 및 태블릿 설정. 와콤 태블릿 제어판을 이용해서 다양한 애플리케이션에서 독특하게 작동하도록 펜을 사용자 설정할 수 있습니다. 애플리케이션 관련 설정은 애플리케이션을 사용할 때마다 효력이 발생합니다. [애플리케이션 관련 설정](#)도 참조하십시오.

**화면비율.** 펜 디스플레이 작업 영역의 수직 및 수평 치수의 비율.

**클릭력.** 클릭하기 위해 펜촉에 가해야 하는 힘의 양.

**더블클릭 지원.** 더블클릭 거리의 크기를 설정해서 더블클릭을 더 간편하게 하는 와콤 태블릿 제어판의 기능.

**더블클릭 거리.** 커서가 클릭 간에 이동할 수 있고 더블클릭으로 수용되는 최대 거리 (화면 화소). 더블클릭 거리를 늘리면 더블클릭이 더 쉬워지지만, 일부 그래픽 응용 프로그램에서 브러시 스트로크에 지연이 발생할 수 있습니다.

**더블클릭 속도.** 커서가 클릭 간에 패스할 수 있고 더블클릭으로 인식되는 최대 시간.

**필기장.** 전자적으로 실제 수첩과 같은 기능을 하지만 디지털 메모만의 장점도 있는 Microsoft Windows 애플리케이션. 예를 들면 텍스트로 변환해서 디지털 마크업을 동료에게 송신할 수 있는 스케치나 메모 필기를 신속하게 작성할 수 있습니다. 필기장에는 다양한 펜, 마커, 강조 도구가 포함되어 있습니다. 또한 실제 손으로 작성한 내용을 필기장에서 검색할 수도 있습니다.

**변경자.** 변경키에는 Windows 인 경우 SHIFT, ALT 또는 CTRL 등, Macintosh 인 경우 SHIFT, CONTROL, COMMAND 및 OPTION 등이 포함됩니다. 펜 기능이 변경키를 시뮬레이션하도록 사용자 정의할 수 있습니다.

**마우스 가속.** 마우스 모드를 이용하는 경우 화면 커서 가속을 조정할 수 있도록 해 주는 설정.

**마우스 모드.** 화면 커서의 위치를 정하기 위한 방법. 펜 디스플레이에 펜을 위치시키면 기존의 마우스를 사용하는 것과 비슷한 “픽업 및 슬라이드” 동작으로 화면 커서를 이동시킬 수 있습니다. 이것을 상대 위치라고 합니다. [펜 모드](#)도 참조하십시오.

**마우스 속도.** 마우스 모드를 이용할 때 화면 커서의 이동 속도를 조정할 수 있도록 해 주는 설정.

**펜심.** 교체 가능한 펜촉.





**펜 모드.** 화면 커서의 위치를 정하는 방법의 하나. 양방향 펜 디스플레이에 펜을 위치시킬 때마다 화면 커서가 화면상의 대응하는 지점으로 점프합니다. 이를 절대 위치라고 하며, 펜에 대한 기본 설정입니다. 펜 모드는 먼저 화면 커서를 찾아서 바탕화면에서 이동시키지 않아도 신속하게 위치를 잡게 해줍니다. [마우스 모드](#)도 참조하십시오.

**픽셀.** 디스플레이 화면 상의 최소 측정 단위.

**필압감도.** 가해진 압력의 양을 감지하는 와콤 펜촉의 품질. 이 기능은 압력을 감지하는 애플리케이션에서 자연스럽게 보이는 펜 및 브러시 스트로크 생성에 사용됩니다.

**필압감도 애플리케이션.** 필압감도 입력을 지원하는 모든 애플리케이션. 근접값. 펜이 감지되는 펜 디스플레이 작업 영역의 높이.

**레디얼 메뉴.** 계층 구조 메뉴 (레디얼 포맷). 메뉴의 각 레벨은 선택 가능한 다양한 기능과 옵션이 포함된 여덟 가지 메뉴 슬라이스로 구성되어 있습니다. 펜의 스위치로 이 메뉴를 표시하도록 설정할 수 있습니다.

**화면 커서.** 디스플레이 화면상의 포인터. 화면 커서는 구동되는 애플리케이션에 따라 다른 모양 (I-빔, 화살표, 박스 등)으로 표시됩니다.

**사이드 스위치.** 다양한 제품 기능을 실행하는데 사용할 수 있는 펜 옆에 있는 스위치 또는 버튼.

**태블릿 PC 입력 패널 (TIP).** Microsoft Windows 태블릿 PC 입력 패널은 와콤 펜으로 필기 메모를 작성하거나 화면상 키보드로 작업할 수 있게 해줍니다. 입력 패널은 필기한 것을 텍스트로 변환합니다. 작성한 정보는 다른 문서, 스프레드시트, 또는 그림에 삽입할 수 있습니다.

**USB.** 유니버설 시리얼 버스. 컴퓨터 병렬 장치를 연결하기 위한 하드웨어 인터페이스 표준. USB 포트는 핫 플러그를 지원하여 컴퓨터 전원을 끄지 않고 USB 장치를 탈부착할 수 있게 해 줍니다.

**Wintab.** 태블릿 정보를 수신하기 위해 Windows 애플리케이션이 이용하는 인터페이스 표준. 펜 디스플레이는 WINDOWS 하의 모든 Wintab 호환 애플리케이션을 지원합니다.





## 와콤 국제 사무소

### WACOM TECHNOLOGY CORPORATION

1311 SE Cardinal Court  
Vancouver, WA 98683  
U.S.A.  
전화 : +1.360.896.9833  
팩스 : +1.360.896.9724

### WACOM CO., LTD. JAPAN MARKETING AND SALES DIVISION

Sumitomo Fudosan Shinjuku Grand Tower 31F  
8-17-1 Nishi-Shinjuku, Shinjuku-ku  
Tokyo, 160-6131  
Japan  
인터넷 : <http://tablet.wacom.co.jp>

### WACOM CHINA CORPORATION

Unit 2807, 28th Floor, SK Tower  
No 6 Jia, Jianguomenwai Avenue,  
Beijing, 100022, China  
인터넷 : <http://www.wacom.asia/cn>

### WACOM AUSTRALIA PTY. LTD.

Unit 8, Stage 1 Cumberland Green  
2-8 South Street Rydalmere  
NSW 2116 Australia  
전화 : +61.2.9422.6700  
팩스 : +61.2.9420.2272

### WACOM TAIWAN INFORMATION CO., LTD.

9F-1, No.237 Songjiang Road  
Zhongshan Dist.  
Taipei 104 Taiwan  
전화 : +886.2.25161718  
팩스 : +886.2.25165100

### WACOM EUROPE GMBH

Europark Fichtenhain A9  
47807 Krefeld  
Germany  
전화 : +49.(0)2151.3614.0  
팩스 : +49.(0)2151.3614.111

### WACOM CO., LTD. ASIA PACIFIC MARKETING AND SALES DIVISION

Sumitomo Fudosan Shinjuku Grand Tower 31F  
8-17-1 Nishi-Shinjuku, Shinjuku-ku  
Tokyo, 160-6131  
Japan  
전화 : +81.3.5337.6709  
팩스 : +81.3.5337.6514

### WACOM KOREA CO., LTD.

Rm #1211, 12F, KGIT Sangam Center,  
402 worldcup bukro, Mapo-gu,  
Seoul 121-913, Korea  
전화 : +82.2.557.3894  
팩스 : +82.2.557.3895

### WACOM SINGAPORE PTE. LTD.

3 Bishan Place,  
CPF Bishan Building #06-08  
Singapore 579838  
전화 : +65.6258.8640  
팩스 : +65.6258.8697

### WACOM INDIA PVT. LTD.

2nd Floor, Elegance Tower  
District Centre, Mathura Road  
New Delhi 110025, India  
전화 : +91.11.40601200  
팩스 : +91.11.4060123





## 색인

LCD 모니터 설치, 펜 디스플레이 용	12	사용자 정의	
Macintosh 관련 문제, 문제 해결	45	익스프레스키	27
Windows 관련 문제, 문제 해결	44	펜	24
관리, 펜 디스플레이용	49	펜 디스플레이	20
기능		설정	
펜	10	애플리케이션 관련	34
펜 디스플레이	7	설치	11
기능, 버튼	28	USB 케이블	13
기술 지원, 옵션	47	다중 펜 디스플레이	54
기울기, 조정	9	디스플레이 부분용	12
다운로드, 드라이버 구하기	48	펜 태블릿 부분용	13
다중 모니터, 사용해서 작업	18	소모품	
다중 태블릿 설치		주문	57
다중 태블릿	54	스탠드, 대체품 이용	51
더블클릭, 조정	24	시스템 요구사항	11
드라이버 다운로드	48	애플리케이션 관련 설정	34
드래그, 펜으로	17	변경	36
디스플레이		작성	35
문제 해결	40	제거	36
문제, 일반	40	요구사항, 시스템	11
디지털 잉크, Windows 에서의 성능	55	위치잡기, 펜	16
레디얼 메뉴		익스프레스키	
사용	32	사용	19
사용자 정의	32	인체공학	15
모니터, 다중으로 작업	18	일반 문제, 문제 해결	41
문제 해결	37	작업, 펜 디스플레이와 함께	15
Macintosh 관련 문제	45	장착, 대체품 이용	51
Windows 관련 문제	44	전면, 펜 디스플레이	7
디스플레이	40	점검	
일반 문제	41	펜	39
펜 태블릿 부분	41	펜 디스플레이	38
버튼 기능	28	정보, 제품	57
보정, 펜 디스플레이	23	제거	52
부품		제어판	
주문	57	개요	21
사용		목록	22
익스프레스키	19	열기	20
사용, 펜	16	탭	22
사용설명서		제품 정보	57
검색	5	주문, 부품 및 소모품	57
소개	4	지우개	
사용설명서 검색	5	압력 설정, 고급	25





청소		후면, 펜 디스플레이	8, 9
펜	49		
펜 디스플레이	49		
측면 스위치, 사용	18		
클릭하기, 펜으로	17		
태블릿 PC 입력 패널, 소개	56		
태블릿, 다중 설치	54		
펜			
기능	10		
드래그	17		
사용	16		
사용자 정의	24		
연결 끈	10		
위치잡기	16		
잡기	16		
점검	39		
청소	49		
측면 스위치 사용	18		
클릭	17		
펜촉 교체	50		
필압 감지 기능을 사용해서 작업하기	18		
홀더	10		
펜 디스플레이			
LCD 모니터 설치	12		
USB 케이블 설치	13		
관리	49		
기능	7		
다중 장치 설치	54		
보정	23		
사용자 정의	20		
설치	11		
소개	6		
전면	7		
점검	38		
제거	52		
조정			
기울기	9		
청소	49		
펜 태블릿 설치	13		
함께 작업	15		
후면	8, 9		
펜 잡기	16		
펜 태블릿, 문제 해결	41		
펜촉 감촉, 조정	24		
펜촉 압력 설정, 고급	25		
펜촉, 교체	50		
필압 감지, 사용해서 작업	18		
화면 변환, 작업하기	33		
환경설정, 관리	53		

