



# INTUOS®



Intuos (CTL-480, CTH-460, CTH-480)

[Intuos 설정](#)

[Intuos 사용](#)

[펜 사용 방법](#)

[익스프레스키 사용 방법](#)

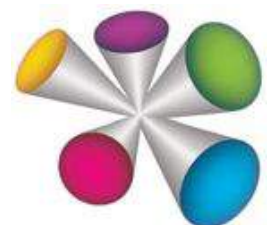
[Intuos 멀티 터치 조작](#)

[Intuos 사용자 설정](#)

[Intuos 무선 작동](#)

[문제 해결](#)

[기술 지원 옵션](#)



Intuos 사용자 설명서

버전 1.0, Rev J3113

Copyright © Wacom Co., Ltd., 2013

저작권에 대한 모든 권한은 와콤의 소유입니다. 본 설명서는 개인적 사용 외의 목적으로 복사될 수 없습니다. 와콤은 사전 예고 없이 본 발행물의 내용을 변경할 수 있습니다. 와콤은 최신의 정확한 정보를 본 설명서에 담기 위해 최선을 다하고 있습니다. 그러나 와콤의 결정에 따라 사전 통지 없이 본 설명서의 특정 사양이나 제품 구성에 관한 변경이 이루어질 수 있습니다.

상기 연도는 본 설명서를 제작한 연도를 의미합니다. 설명서는 해당 와콤 제품의 출시와 동시에 사용자에게 배포됩니다.

Intuos 및 와콤은 와콤 (사)의 등록상표입니다.

Adobe 및 Photoshop은 미국 및 / 또는 기타 국가의 어도비 시스템 (사)의 등록상표 또는 상표입니다. Microsoft, Windows, 그리고 Vista는 모두 미국과 기타 각국에서의 마이크로소프트 (사)의 등록상표 또는 상표입니다. 애플, 애플 로고 및 Mac은 미국 및 기타 국가에서 등록된 애플 (사)의 등록상표입니다.

본 문서에 언급된 모든 다른 회사 및 제품명 또한 상표로 등록되어 있습니다. 본 문서 내에서 타사 제품에 대해 언급한 것은 내용 설명을 위한 것으로 보증 또는 권장을 위한 것이 아닙니다. 와콤은 이들 제품의 기능 또는 사용에 대한 책임을 지지 않습니다.

익스프레스키는 Ginsan Industries, Inc.,의 등록상표로 동사의 승인하에 사용되고 있습니다.

## 목차

|                     |    |                   |    |
|---------------------|----|-------------------|----|
| 본 설명서에 대하여          | 5  | 애플리케이션 설정 사용자 설정  | 35 |
| INTUOS 태블릿          | 6  | 애플리케이션 설정 만들기     | 36 |
| 시스템 요구 사항           | 6  | 애플리케이션 설정 변경      | 37 |
| Intuos 펜            | 8  | 애플리케이션 설정 제거      | 37 |
| 펜 꽃이                | 8  | 옵션                | 37 |
| INTUOS 설정           | 9  | 환경 설정 관리          | 38 |
| 컴퓨터에 Intuos 연결하기    | 9  | 여러 태블릿 설치         | 38 |
| 드라이버 설치             | 10 | INTUOS 무선 작동      | 39 |
| 태블릿 작업 영역           | 11 | 무선 액세스서리 구성품      | 39 |
| 다중 모니터를 사용한 작업 방법   | 12 | 무선 설정             | 40 |
| 제어판의 기본적인 사용 방법     | 12 | 무선 연결 설정          | 41 |
| INTUOS 사용           | 13 | 무선 연결 최적화         | 42 |
| 펜 사용 방법             | 13 | 무선 모듈 제거          | 43 |
| 펜을 잡는 방법            | 14 | 배터리 및 전원 관리       | 43 |
| 위치 설정               | 15 | 배터리 충전            | 43 |
| 클릭하기                | 15 | 배터리 및 무선 연결 상태    | 44 |
| 지우기                 | 15 | 절전 기능             | 45 |
| 끝기                  | 15 | 배터리 수명 정보         | 46 |
| 압력 감지 기능을 이용한 작업    | 15 | 배터리 교체            | 47 |
| 사이드 스위치 사용          | 16 | 무선 수신기 보관         | 48 |
| 익스프레스키 사용 방법        | 16 | 무선 연결 점검 방법       | 48 |
| 익스프레스키 기본값          | 17 | 문제 해결             | 49 |
| 애플리케이션별 익스프레스키 기본값  | 17 | 태블릿 점검 방법         | 50 |
| INTUOS 멀티 터치 조작     | 18 | 태블릿 컨트롤 및 툴 점검 방법 | 52 |
| 터치 방식에 의한 이동 조작     | 19 | 익스프레스키 점검 방법      | 53 |
| 터치 옵션 설정            | 20 | 펜 점검 방법           | 53 |
| 익스프레스키 디스플레이 사용     | 21 | 문제 해결 표           | 54 |
| INTUOS 사용자 설정       | 22 | 일반적인 문제           | 54 |
| 제어판 개요              | 23 | 펜 문제              | 55 |
| 펜촉의 감촉 및 더블클릭 조정    | 24 | 터치 문제             | 57 |
| 태블릿 및 화면 매핑         | 25 | 무선 연결 문제          | 58 |
| 표시 에리어 부분           | 26 | Windows 관련 문제     | 59 |
| 태블릿 조작영역 부분         | 27 | Mac 관련 문제         | 60 |
| 버튼 기능               | 28 | 기술 지원 옵션          | 62 |
| 레디얼 메뉴 사용 및 사용자 설정  | 33 | 소프트웨어 업데이트 다운로드   | 63 |
| 디스플레이 전환을 사용한 작업 방법 | 34 | 관리 및 유지 보수        | 63 |



|                                |    |
|--------------------------------|----|
| 부록                             | 64 |
| 펜촉 교체                          | 64 |
| Intuos 제거                      | 65 |
| 태블릿 컨트롤을 위해 통합된 애플리케이션<br>사용하기 | 66 |
| Windows 에서의 펜 및 디지털 잉크 기능      | 67 |
| 제품 정보                          | 68 |
| 부품 및 액세서리 주문                   | 68 |
| 보증 서비스                         | 69 |
| 미국과 캐나다에서의 보증 서비스              | 69 |
| 미국과 캐나다 이외 지역에서의 보증 서비스        | 69 |
| 용어 설명                          | 70 |
| 용어색인                           | 72 |

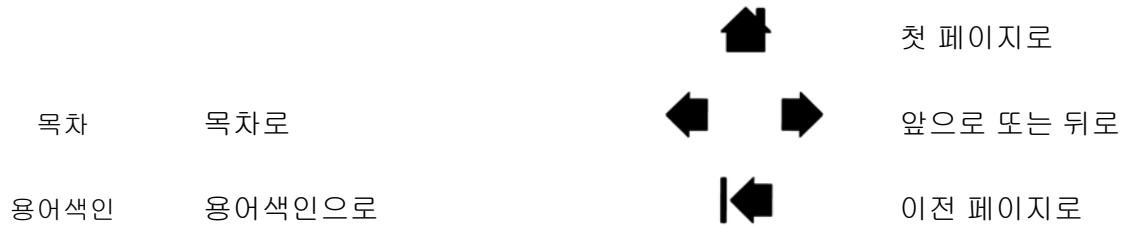




## 본 설명서에 대하여

본 설명서에서 [Intuos](#)에 관한 정보를 간편하게 확인할 수 있습니다. 본 설명서는 Windows와 Mac 컴퓨터 공용입니다. 별도로 명시된 사항이 없을 경우 윈도우 스크린 캡처 화면을 참고할 수 있습니다.

- [목차](#) 또는 [용어색인](#)을 클릭하면 바로 해당 항목으로 이동합니다.
- 다음과 같이 안내 컨트롤을 사용하여 설명서를 볼 수 있습니다.



- .pdf 뷰어 확대 도구를 사용하여 화면상에 표시되는 설명서의 크기를 확대할 수 있습니다. 설명서를 사용하고 인쇄하는 데 도움이 되는 추가적인 툴에 대해서는 뷰어 애플리케이션 도움말을 참조하십시오.
- 따옴표(' ') 표시는 키보드 키, 대화상자, 제어판 옵션의 이름에 사용되고 있습니다.
- Intuos 설치 DVD에 있는 Intuos 중요 제품 정보 문서를 참조해야 합니다. 이 문서에는 제품 안전 주의 사항 및 사양, 사용권 계약이 포함되어 있습니다.
- 본 제품에는 사용하는 특정 컴퓨터 하드웨어 또는 운영 체제, 사용하는 애플리케이션 소프트웨어 등에 대한 정보가 포함되어 있지 않습니다. 이들 정보에 대해서는 사용 중인 하드웨어 또는 운영 체제, 애플리케이션과 함께 제공된 설명서 및 디스크를 참조하시기 바랍니다.
- Microsoft Windows 8, Windows 7 및 Vista에 내장된 잉킹 지원 기능 외에도 다양한 그래픽 애플리케이션에서 압력 감지와 펜 지우개 기능이 지원됩니다. 와콤 웹사이트에서 이러한 기능을 지원하는 애플리케이션 목록을 확인할 수 있습니다([제품 정보](#) 참조).

와콤은 모든 제품을 지속적으로 개선시켜 나간다는 철학을 가지고 있습니다. 그러므로 때때로 기술 변경과 개선이 이루어집니다. 따라서 일부 변경, 개조, 개선 사항은 본 설명서에 반영되지 않을 수 있습니다.



## INTUOS 태블릿

Intuos의 모든 모델은 펜 입력을 지원합니다. CTH-480 및 CTH-680 Intuos 모델에는 지우개가 달린 펜이 포함되어 있습니다. Intuos의 모델 번호는 태블릿 뒷면에 있습니다.

Intuos에는 제품과 함께 제공된 펜, Intuos에 사용하도록 지정된 와콤 액세서리 툴 등 호환되는 와콤 펜만 사용할 수 있습니다. [부품 및 액세서리 주문](#)을 참조하십시오.

터치 기능은 CTH-480 및 CTH-680 모델에서 지원됩니다. [Intuos 멀티 터치 조작](#)을 참조하십시오.

와콤 무선 액세서리 키트는 별매입니다. 일부 지역에서는 구입할 수 없는 태블릿 모델이나 액세서리도 있습니다.

Intuos의 포장을 풀면 다음과 같은 품목과 액세서리가 있어야 합니다. 몇 가지 품목은 태블릿 뒷면의 중앙 보관함 안에 있습니다.

- Intuos 태블릿
- 펜
- 설치 DVD
- 쿼크 스타트 가이드(소책자)
- 추가 펜촉 3개
- 펜 컬러 링
- USB 케이블
- 펜 꽃이(태블릿 뒷면 부착용)

이들 품목과 기능은 아래에 그림과 함께 설명되어 있습니다.

### 시스템 요구 사항

컴퓨터가 다음과 같은 최소 시스템 요구 사항을 충족하는지 확인하십시오.

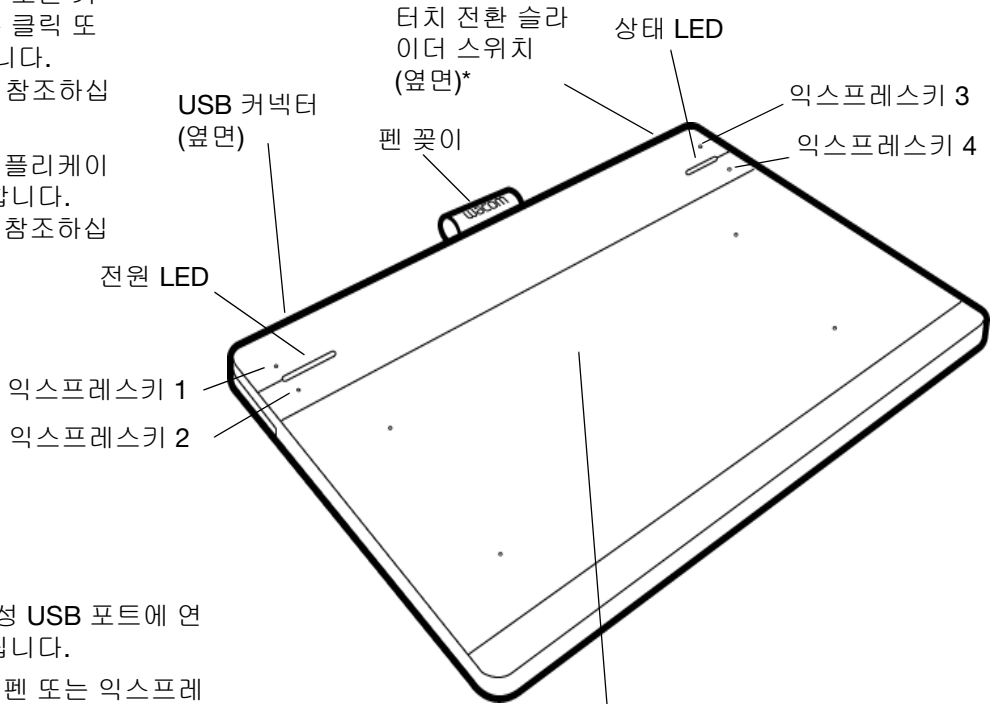
- **PC:** Windows 8 / Windows 7(32 또는 64비트) / Windows Vista. 사용 가능한 USB 포트 1개. 설치 DVD로부터 드라이버를 설치하려면 DVD-ROM 드라이브가 필요합니다.
- **Mac:** OS X, v10.6 이상. 인텔 기반 플랫폼만. 사용 가능한 USB 포트 1개. 설치 DVD로부터 드라이버를 설치하려면 DVD-ROM 드라이브가 필요합니다.

참고: Windows 및 Mac 운영 체제 모두에 대해 와콤 웹사이트에서 드라이버를 다운로드하고 설치할 수도 있습니다([드라이버 설치](#) 참조).

익스프레스키

Intuos의 상단 모서리에 있는 사용자 설정이 가능한 익스프레스키 네 개를 사용하여 자주 사용하는 기능 또는 키스트로크를 설정하거나, 버튼 클릭 또는 변경 키를 설정할 수 있습니다. [익스프레스키 사용 방법](#)을 참조하십시오.

익스프레스키는 여러 인기 애플리케이션에 대한 자동 설정도 제공합니다. [애플리케이션 설정 만들기](#)를 참조하십시오.



**LED 표시등**

- 전원 LED는 Intuos가 활성 USB 포트에 연결되어 있을 때 불이 켜집니다.
- 작업 영역을 터치하거나 펜 또는 익스프레스키를 사용할 때 상태 LED가 밝아집니다.

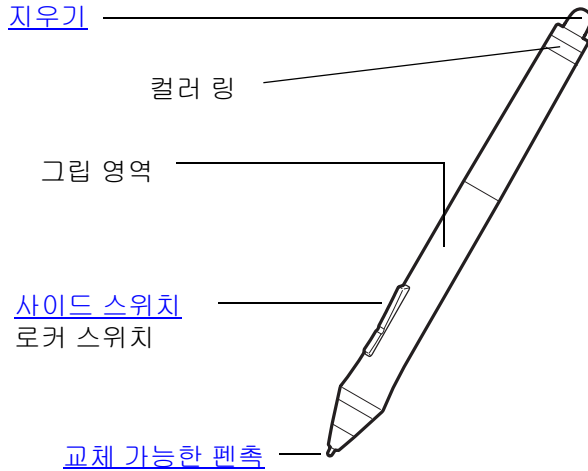
무선 작동에 대해서는 [배터리 및 무선 연결 상태](#)를 참조하십시오.

태블릿의 작업 영역은 터치, 펜, 또는 기타 Intuos 툴이 감지되는 곳입니다. 작업 영역의 경계는 태블릿의 금속 부분 모서리에 있는 네 개의 작은 점으로 표시됩니다.

\*터치는 Intuos CTH-480 및 CTH-680 모델에서 지원됩니다.

## INTUOS 펜

모든 Intuos 펜은 무선이며 배터리 없이 사용할 수 있습니다. CTH-480 및 CTH-680 모델에는 펜에 지우개가 포함되어 있습니다.



### Intuos 펜 컬러 링

펜 컬러 링을 사용하여 펜을 개성 있게 꾸미거나, 다중 사용자 환경에서 구분할 수 있습니다. 컬러 링을 변경하려면 펜 끄트머리를 풀고 다른 링으로 교체하십시오.

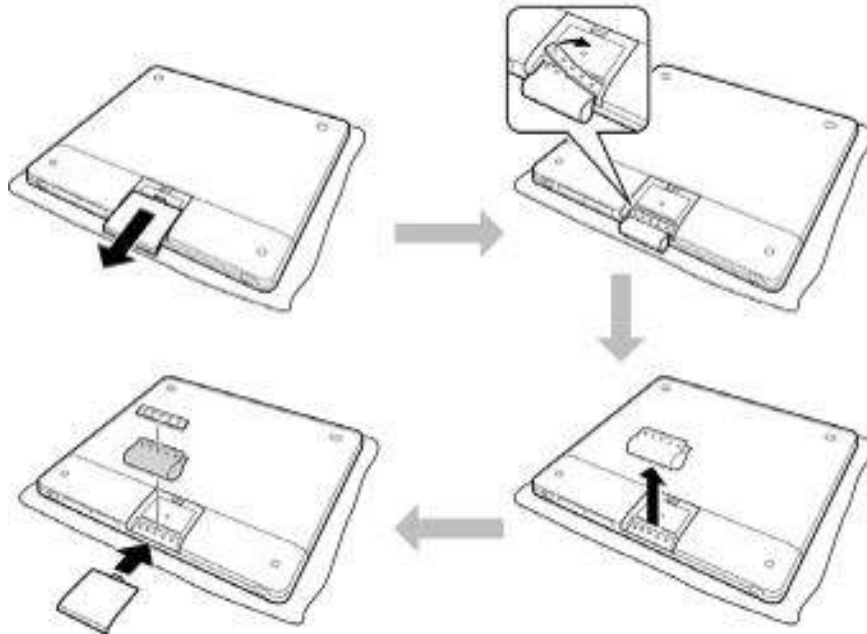
지역에 따라서는 컬러 링을 구입하지 못할 수도 있습니다.

Intuos 펜의 특수 기능을 지원하고 있는 애플리케이션에 대해 알아보려면 [제품 정보](#)를 참조하십시오. 추가적인 툴 및 액세서리에 대한 자세한 내용은 [부품 및 액세서리 주문](#)을 참조하십시오.

**⚠ 경고: 질식 위험.** 어린이가 펜의 일부를 빼거나 씹거나 삼키는 일이 없도록 주의하십시오. 펜촉 또는 사이드 스위치는 어린이가 씹을 경우 빠질 수 있습니다.

## 펜 꽃이

펜 꽃이가 제공됩니다. 그림과 같이 펜 꽃이를 추가하여 Intuos를 개인에 맞게 설정할 수 있습니다.





## INTUOS 설정

작업 공간을 효율적으로 배치하면 피로를 최소화할 수 있습니다. 태블릿, 펜 및 키보드를 손이 쉽게 닿는 곳에 배치하십시오.

눈의 피로를 최소화하여 편하게 볼 수 있도록 모니터를 조정하십시오. 팔을 뻗었을 때 닿을 만큼의 거리에 배치하는 것이 좋습니다. 최상의 작업 결과를 얻기 위해, 태블릿 위 손 동작과 같은 방향으로 화면의 커서가 움직이도록 태블릿의 위치를 맞추어야 합니다.

Intuos 펜 또는 기타 툴로 작업할 때는 펜을 부드럽게 잡으십시오.

태블릿을 기본 그래픽 툴로 사용할 경우 키보드 아래쪽에 놓고 모니터의 중앙에 맞추는 것이 좋습니다.

[드라이버 설치](#)

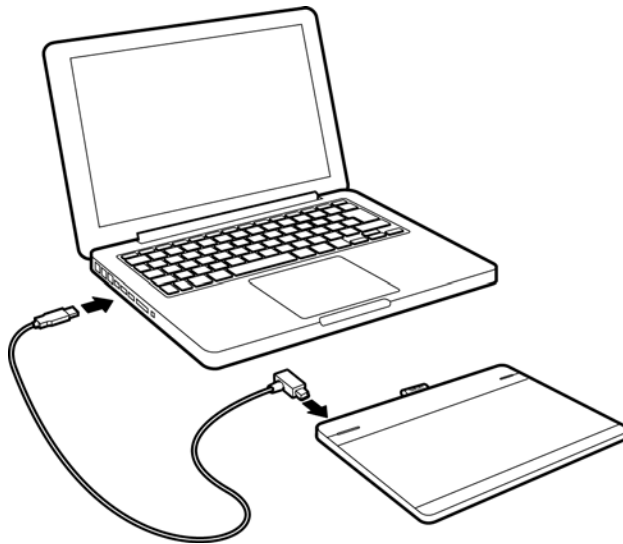
[태블릿 작업 영역](#)

[제어판 개요](#)

### 컴퓨터에 INTUOS 연결하기

Intuos를 컴퓨터에 연결하기 위한 USB 케이블이 제공됩니다.

- 그림과 같이 USB 케이블을 컴퓨터와 Intuos에 연결하십시오. 연결이 완료되면 왼쪽의 상태 LED가 켜집니다(흰색).
- Intuos의 작업 영역을 펜으로 터치하십시오. 오른쪽의 상태 LED가 켜집니다.
- 작업 영역을 손가락으로 터치하십시오. 상태 LED가 켜집니다. 상태 LED가 켜지지 않으면 태블릿 오른쪽 상단 모서리에 있는 터치 전환 슬라이더 스위치를 반대 방향으로 이동하고, 작업 영역을 다시 터치하십시오. 그러면 상태 LED가 켜질 것입니다.





## 드라이버 설치

Windows 8, Windows 7 및 Vista 운영 체제에서는 Intuos를 컴퓨터에 처음 연결할 때 드라이버가 설치됩니다. 전원 LED가 켜질 때 연결이 표시됩니다.

설치 DVD로부터 드라이버를 사용하거나, 와콤 웹사이트의 지원 영역에서 드라이버를 다운로드할 수도 있습니다.

Mac 운영 체제의 경우, DVD로부터 드라이버를 설치하거나 와콤 웹사이트로에서 다운로드하여 설치할 수 있습니다.

**참고:** 드라이버가 없으면 Intuos가 작동하지 않습니다. 태블릿을 사용하려면 드라이버를 반드시 설치해야 합니다.

드라이버 설치 방법은 다음과 같습니다.

1. 작업 내용을 저장하고 열려 있는 모든 애플리케이션을 닫습니다.
2. 일시적으로 모든 바이러스 방지 프로그램을 비활성화합니다.
3. 드라이버를 설치합니다.
  - Windows 8, Windows 7 또는 Vista의 경우 Intuos와 컴퓨터가 연결된 후에 나타나는 드라이버 설치 옵션을 선택합니다. 와콤 웹사이트에서 드라이버가 다운로드되고 설치됩니다.  
DVD에 있는 드라이버를 이용하거나, 와콤 웹사이트 지원 영역에서 드라이버를 다운로드할 수도 있습니다.
  - Mac OS의 경우, 설치 DVD를 컴퓨터의 DVD-ROM 드라이브에 넣습니다. 소프트웨어 설치 메뉴가 표시되지 않으면 DVD에 표시되는 '설치' 또는 '시작' 아이콘을 더블클릭합니다. 와콤 웹사이트 지원 영역에서 드라이버를 수동으로 다운로드할 수도 있습니다.
4. 메시지를 따라 드라이버 소프트웨어를 설치합니다.
5. 바이러스 방지 프로그램을 다시 활성화합니다.
6. 소프트웨어 설치를 완료한 후에는 Intuos 위에서 펜을 사용하여 스크린 커서를 움직일 수 있는지 확인합니다.  
펜촉을 작업 영역 위에 올리거나 가까이 댄 경우 펜촉 아래 부분의 해당 위치로 스크린 커서가 즉시 이동해야 합니다. 펜촉을 들어서 다른 위치로 옮기면 스크린 커서가 다시 새 위치로 이동해야 합니다.
7. 드라이버 다운로드 페이지에 연결된 참고 사항에서 업데이트된 정보를 확인합니다. 설치 DVD에 있는 중요 제품 정보 문서에서 주의 및 경고 사항을 검토합니다. 드라이버를 설치하는 데 문제가 있는 경우 [문제 해결](#)을 참조하십시오.

참고:

사용자별 환경 설정이 지원됩니다. 로그인한 후 각 사용자가 와콤 태블릿 제어판에서 개인 설정을 사용자 설정할 수 있습니다. 다른 사용자로 전환하면(로그인하거나 빠른 사용자 전환 방법을 사용) 해당 사용자의 설정이 로드됩니다.

커서가 제대로 제어되지 않는 경우 환경 설정이 손상된 것일 수 있습니다. 현재 환경 설정을 삭제하고 Intuos 출하 시 기본 상태로 되돌리려면 [환경 설정 관리](#)를 참조하십시오.

드라이버를 설치하면 Microsoft Windows 8 및 Windows 7(Windows 7 Starter 및 Home Basic은 제외)에서 사용할 수 있는 펜 입력 기능이 자동으로 활성화됩니다. Windows에서의 펜 및 디지털 잉크 기능을 참조하십시오.

인터넷에서 새 드라이버 소프트웨어(사용 가능한 경우)를 다운로드하려면 [소프트웨어 업데이트 다운로드](#)를 참조하십시오.

드라이버 소프트웨어를 제거하려면 [Intuos 제거](#)를 참조하십시오.



## 태블릿 작업 영역

태블릿 작업 영역은 Intuos 태블릿이 펜 입력 또는 터치를 감지하는 영역입니다.

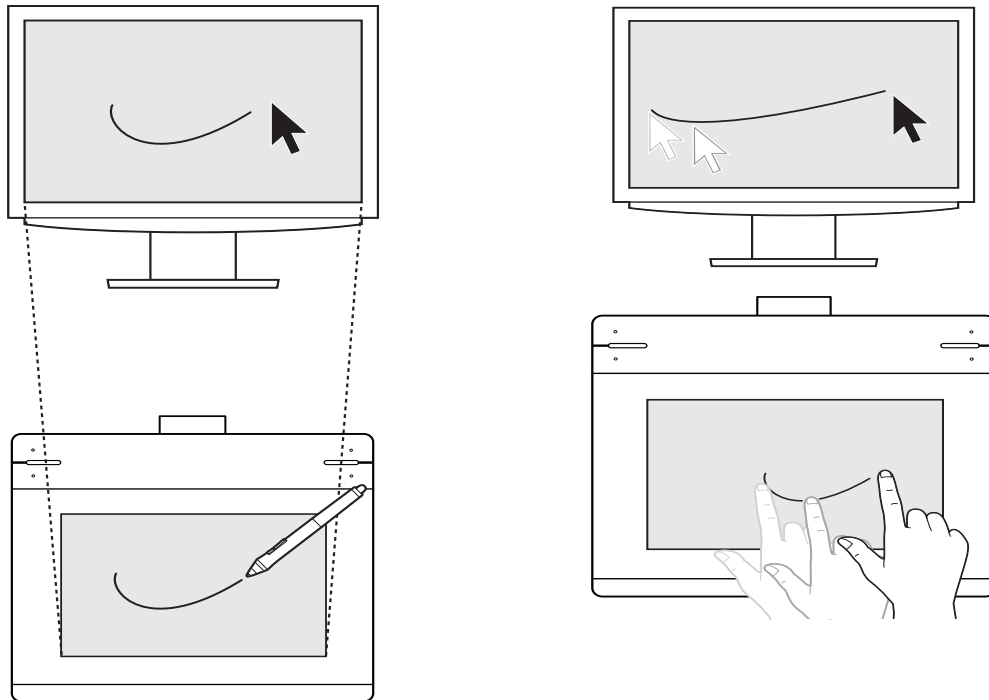
펜촉 또는 지우개가 태블릿 안에 있을 때는 터치가 무시됩니다. 태블릿 작업 영역에서 펜과 손을 떨어뜨리면 터치를 활성화할 수 있습니다.

태블릿 위 임의의 장소에 펜을 놓으면 스크린 포인터가 화면의 해당 위치로 이동합니다. 스크린 포인터는 펜의 위치를 가리키며 태블릿 표면상의 펜 움직임에 따라 이동합니다.

[그립 펜 사용](#)에 대해 자세히 알아보십시오.

참고: 작업 영역은 사용하는 컴퓨터 화면에 매핑되어 있습니다. 기본 설정은 화면 전체를 사용하게 되어 있으며 여러 대의 디스플레이를 사용하는 경우에는 전 화면을 사용하게 되어 있습니다. [태블릿 및 화면 매핑](#)을 사용하여 펜 입력의 매핑 관계를 사용자 설정할 수 있습니다.

[Intuos와 함께 터치를 경험](#)을 확인하십시오. Windows 및 Mac용 와콤 제스처 가이드([www.wacom.com](http://www.wacom.com))도 참조하십시오.

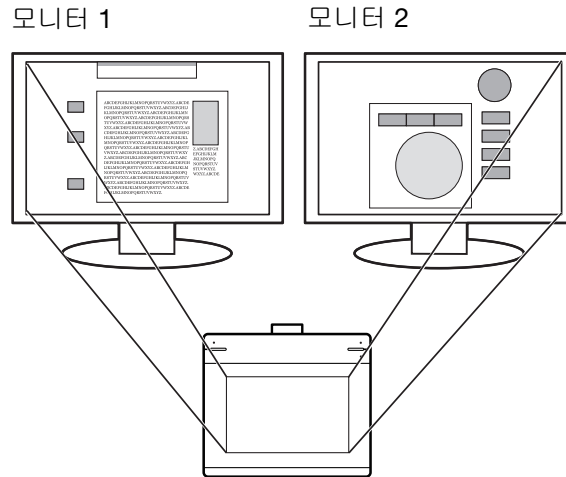




## 다중 모니터를 사용한 작업 방법

여러 대의 모니터를 사용하는 경우 Intuos는 디스플레이 속성 제어판의 설정에 따라 모니터에 매핑됩니다.

- 여러 대의 모니터를 사용하고 있고 확장 모니터 모드인 경우 태블릿은 1대의 큰 디스플레이를 사용하는 것과 같이 모든 모니터에 매핑됩니다.



두 대의 모니터에 표시되는 전체 시스템 화면으로의 태블릿 매핑 예입니다.

- 모니터가 미러 모드(두 대의 모니터에 동일한 내용이 표시됨)인 경우 태블릿은 각 모니터의 전체 공간에 매핑되고, 스크린 커서는 각각의 모니터에 동시에 표시됩니다.

다중 모니터 사용을 위한 컴퓨터 구성 및 운영 체제에 대한 자세한 내용은 하드웨어 및 운영 체제 설명서를 참조하십시오.

### 도움말:

- 태블릿을 한 대의 모니터 또는 모니터 공간의 일부분에 매핑되도록 사용자 설정할 수 있습니다. [태블릿 및 화면 매핑](#)을 참조하십시오.
- 시스템을 다중 모니터로 구성한 경우 디스플레이 전환 기능을 익스프레스키에 할당할 수 있습니다. 이를 사용하여 현재 태블릿 매핑과 스크린 커서를 기본 디스플레이와 다른 모니터 간에 전환할 수 있습니다. [디스플레이 전환을 사용한 작업 방법](#)을 참조하십시오.

## 제어판의 기본적인 사용 방법

Intuos 태블릿의 기본적인 사용 방법을 익힌 후에 터치 또는 펜 입력의 기능을 사용자 설정할 수 있습니다. 워크 데스크 제어판에서 Intuos 태블릿의 설정을 사용자 설정합니다.

### [제어판 개요](#)



## INTUOS 사용

Intuos를 처음 사용하는 분은 다음 섹션을 읽어 보십시오. [Intuos와 함께 터치를 경험](#)도 참조하십시오.

**중요:** 제품과 함께 제공된 펜, Intuos에 사용하도록 지정된 와콤 액세서리 툴 등 호환되는 와콤 펜만 사용하십시오. 다른 펜은 제대로 작동하지 않을 수 있습니다. [부품 및 액세서리 주문](#)을 참조하십시오.

### 펜 사용 방법

이 Intuos 펜은 펜에 가해지는 압력을 감지합니다.

태블릿의 작업 영역에서 포인팅, 클릭, 더블클릭, 끌기의 네 가지 기본적인 기술로 펜을 사용할 수 있습니다. 펜 사용 방법이 익숙하지 않은 경우에는 다음 페이지의 연습을 따라 해보십시오. [태블릿 작업 영역](#)을 참조하십시오.

참고:펜촉 또는 지우개가 인식 높이 범위 내에 있을 때는 펜이 터치 기능을 비활성화합니다. 인식 높이 범위는 태블릿 표면에서 약 14mm 이내입니다.

태블릿 작업 영역에서 펜과 손을 떨어뜨리면 터치를 활성화할 수 있습니다.

Intuos 뒷면 모서리에 있는 슬라이더 스위치를 사용하여 터치를 활성화하거나 비활성화합니다.

[펜을 잡는 방법](#)

[사이드 스위치 사용](#)

[클릭하기](#)

[끌기](#)

[사이드 스위치 사용](#)

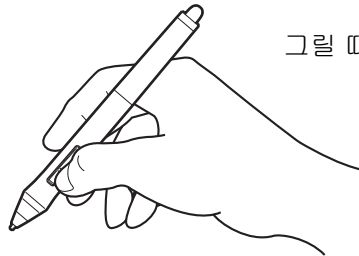
[압력 감지 기능을 이용한 작업](#)

[지우기](#)

[익스프레스키 사용 방법](#)

## 펜을 잡는 방법

일반 펜 또는 연필을 잡는 것과 같이 **Intuos** 펜을 잡습니다. 엄지나 검지 손가락으로 편하게 조작할 수 있는 위치에 사이드 스위치가 오도록 잡습니다. 펜으로 그리거나 위치를 조정할 때 스위치를 잘못 누르지 않도록 주의하십시오. 펜을 가장 편안한 각도로 기울입니다.



그릴 때 잡는 방법



지우개를 사용할 때 잡는 방법

### 중요:

- 사용하지 않을 때는 펜을 펜꽂이에 끼우거나 책상 위에 놓혀 두십시오. 펜의 강도 유지를 위해 펜촉 또는 지우개가 바닥면에 닿는 곳에 꽂아놓지 마십시오.
- **Intuos** 툴을 태블릿 위에 올려두면 다른 포인팅 디바이스를 사용할 때 스크린 커서의 위치가 제대로 지정되지 않거나, 컴퓨터가 절전 모드로 전환되지 않을 수 있습니다.



## 위치 설정

스크린 커서의 위치를 설정하려면 화면 표면을 터치하지 않고 펜을 작업 영역 위로 살짝 들어올려서 이동합니다. 선택하려면 화면에서 펜촉을 누릅니다.

## 클릭하기

펜촉으로 화면을 한 번 두드리거나, 충분한 압력을 가해 화면에 터치함으로써 클릭을 등록합니다.

더블클릭하려면 상단 사이드 스위치(더블클릭으로 설정된 경우)를 누르거나, 펜촉으로 화면에서 같은 곳을 빠르게 두 번 두드립니다.

## 지우기

지원되는 애플리케이션에서 펜 지우개는 연필에 달린 지우개와 똑같은 역할을 합니다.

지우개를 지원하는 애플리케이션에 대해서는 와콤 웹사이트를 참조하십시오. [제품 정보](#)를 참조하십시오. 애플리케이션이 지우개 기능을 지원하지 않는 경우에도 지우개를 사용하여 위치 설정, 그리기, 주석 기능을 사용할 수 있습니다.

## 끝기

항목을 선택한 후에 화면 위로 펜촉을 끌어서 해당 항목을 이동합니다.

## 압력 감지 기능을 이용한 작업

펜은 손 움직임의 미묘한 굴곡에 반응하여 이 기능을 지원하는 애플리케이션 내에서 펜과 브러시의 터치를 자연스럽게 재현합니다.

압력 감지 기능을 사용하여 그리기, 잉크, 쓰기 작업을 하려면 펜촉에 가하는 힘을 바꿔가면서 작업 영역 안에서 펜을 이동합니다. 두꺼운 선이나 짙은 색상을 표현하려면 세게 누릅니다. 가는 선이나 연한 색상을 표현하려면 가볍게 누릅니다. 일부 애플리케이션의 경우 먼저 애플리케이션의 툴 팔레트에서 압력 감지 툴을 선택해야 합니다. 펜촉의 감촉을 조정하려면 [펜촉의 감촉 및 더블클릭 조정](#)을 참조하십시오.

감지를 지원하는 애플리케이션에 대해서는 와콤 웹사이트를 참조하십시오. [제품 정보](#)를 참조하십시오.





## 사이드 스위치 사용

펜 사이드 스위치에는 한쪽 방향으로 스위치를 눌러서 선택할 수 있는 사용자 설정 가능한 [기능](#)이 두 개 있습니다. 펜촉을 태블릿 작업 영역에서 14mm 이내로 유지한 상태에서 스위치를 사용할 수 있습니다. 스위치를 사용하기 위해 펜촉을 태블릿에 터치할 필요는 없습니다.

스위치의 기본 설정:

상단: '더블클릭'

하단: '오른쪽 클릭'

더블클릭하려면 상단 스위치를 누릅니다. 이 방법이 펜촉으로 2회 두드리는 것보다 쉽습니다.

오른쪽 클릭하고 애플리케이션별 또는 아이콘별 메뉴를 불러오려면 하단 스위치를 누릅니다.

**도움말:** 작업 창 내에서 문서 또는 이미지를 특정 방향으로 배치하려면 스위치 기능을 '패닝/스크롤'로 설정한 후에 펜 버튼을 누르고 태블릿에서 펜촉을 이동하십시오. 펜촉을 이동할 때 문서나 이미지가 태블릿상의 펜 움직임 방향을 따라갑니다. 원하는 위치로 조정된 다음 펜 버튼을 놓거나 태블릿 표면에서 펜촉을 떨어뜨리십시오.

어떤 애플리케이션 창에서는 펜촉을 이동할 때 문서가 스크린 커서를 정확하게 따라갑니다. 하지만 다른 애플리케이션 창에서는 스크린 커서와 같은 방향으로 움직이는 데 그칠 수도 있습니다.

## 익스프레스키 사용 방법

다음과 같은 목적으로 익스프레스키를 사용할 수 있습니다.

- 키를 자주 사용하는 키보드 단축키로 설정합니다.
- 자주 사용하는 파일 또는 애플리케이션을 실행하도록 키를 설정합니다.
- 그립 펜에서 사이드 스위치를 사용하지 않는 것을 선호하는 경우, 오른쪽 클릭 또는 더블클릭을 위한 키를 설정합니다.
- 기타 사용 가능한 [기능](#) 중에서 선택합니다.

**중요:** 일부 애플리케이션은 익스프레스키 기능을 재정의하고 제어할 수 있습니다. 자세한 내용은 [태블릿 컨트롤을 위해 통합된 애플리케이션 사용하기](#)를 참조하십시오.

와콤 태블릿 제어판을 사용하여 익스프레스키 옵션을 사용자 설정합니다. [제어판 개요](#)를 참조하십시오.







## 익스프레스키 기본값

각각의 익스프레스키를 눌러 자주 사용하는 기능이나 키스트로크를 수행할 수 있습니다. 익스프레스키를 사용하여 작업 시 터치, 펜 또는 기타 툴 속성을 변경할 수도 있습니다.

Intuos를 처음 사용할 때 익스프레스키는 태블릿 기본 기능으로 설정되어 있습니다.

Windows 8, Windows 7 및 Vista의 익스프레스키 기본값:

- 익스프레스키1: Shift
- 익스프레스키2: Alt
- 익스프레스키3: Control
- 익스프레스키4: Windows

Mac의 익스프레스키 기본값:

- 익스프레스키1: Shift
- 익스프레스키2: Option
- 익스프레스키3: Command
- 익스프레스키4: Control

## 애플리케이션별 익스프레스키 기본값

Photoshop, Illustrator, Corel Painter 등 자주 사용되는 애플리케이션으로 작업할 경우 Intuos 드라이버는 애플리케이션을 감지하며, 익스프레스키를 해당 애플리케이션에 자주 사용하는 기능으로 자동 설정합니다.

익스프레스키에 대한 현재 설정을 보려면 익스프레스키를 눌러 기본 모니터에 익스프레스키 디스플레이를 활성화하십시오. 터치한 익스프레스키가 디스플레이에서 강조되어 나타납니다. [익스프레스키 디스플레이 사용](#)을 참조하십시오.

참고: 익스프레스키를 조합하여 사용할 수도 있습니다. 예를 들어 한 키에는 'CTRL' 기능을 사용자 설정하고 다른 키에는 'ALT' 기능을 사용자 설정합니다. 두 키를 동시에 누르면 'CTRL+ALT' 기능이 시작됩니다.



## INTUOS 멀티 터치 조작

Intuos는 작업 효율성을 높일 수 있도록 설계되었습니다. 터치 기능 덕분에 Intuos 태블릿 위에서 손가락 끝만을 사용하여 컴퓨터를 조작할 수 있습니다.

전화기, 트랙패드, 노트북 등 어느 Mac 또는 Windows 장치에서와 마찬가지로 Intuos에서 터치를 사용할 수 있습니다. 몇 가지 터치 제스처는 Windows 및 Mac 운영 체제와 다릅니다.

터치를 활성화하거나 비활성화하려면 Intuos의 오른쪽 상단 모서리에 있는 슬라이더를 반대 위치로 옮기십시오([Intuos 태블릿](#) 참조).

Windows 및 Mac 제스처에 대한 와콤 제스처 가이드를 보려면 [www.wacom.com](http://www.wacom.com)로 이동하십시오.

태블릿 작업 영역을 터치할 때마다 터치 기능이 활성화됩니다.

- 터치를 사용할 경우 일반적으로 손가락 간격을 각자 편안한 대로 벌려서 입력할 수 있습니다. 그러나 두 손가락을 너무 붙여서 터치할 경우 태블릿이 이를 한 개의 손가락으로 인식하거나, 어느 손가락이 조작 또는 제스처를 시작하거나 수행한 것인지를 정확하게 인식하지 못할 수도 있습니다. 손가락은 작업 영역 내에 있어야 합니다.
- 터치를 시험해 보면서 본인에게 가장 적합한 설정을 확인하십시오. 제스처를 할 때 실수로 태블릿을 터치하지 않도록 주의하십시오. 예를 들어 줌하거나 스크롤하는 동안에 태블릿의 작업 영역을 손가락이나 손바닥으로 살짝 건드려서 예기치 않은 오른쪽 클릭 기능이 작동될 수 있습니다.

참고: 펜 입력과 터치를 모두 지원하는 태블릿 모델의 경우, 펜촉 또는 지우개가 태블릿의 인식 높이 범위 내에 있을 때 펜이 터치 기능을 비활성화합니다. 태블릿 작업 영역에서 펜과 손을 떨어뜨리면 터치를 활성화할 수 있습니다.

[터치 방식에 의한 이동 조작](#)

## 터치 방식에 의한 이동 조작

Intuos 터치 태블릿의 터치 기능을 통해 태블릿 표면에서 손가락 끝만을 사용하여 컴퓨터를 제어할 수 있습니다. [태블릿 작업 영역](#)을 참조하십시오.

터치는 태블릿의 오른쪽 상단 모서리에 있는 슬라이더 스위치(토글)를 사용하여 활성화하거나 비활성화합니다.

- 기본 동작을 사용하여 이동 조작과 일반적인 마우스 조작을 수행합니다.
- 제스처를 사용하여 스크롤, 줌, 회전 및 기타 기능을 수행합니다. 일부 제스처의 경우, Intuos가 제스처를 인식하면 디스플레이 화면에 시각적 단서를 표시하여 이를 알립니다.



오른쪽 클릭 같은 일부 기능은 여러 가지 동작이나 제스처를 사용하여 수행할 수 있습니다.

스크린 커서를 터치 옵션 위에 놓으면 해당 기능의 정적 이미지가 표시됩니다.

특정 옵션을 선택하지 않으면 제어판이 위부터 아래로 각각의 옵션을 순서대로 보여 줍니다.

익스프레스키에 할당함으로써 이 옵션을 변경할 수도 있습니다.

[터치 방식에 의한 이동 조작](#) 및 [익스프레스키 디스플레이 사용](#)도 참조하십시오.

일부 터치 기능을 수행하도록 익스프레스키를 사용자 설정할 수도 있습니다.

[익스프레스키 디스플레이 사용](#)

[터치 방식에 의한 이동 조작](#)

## 터치 옵션 설정

'터치 옵션' 탭을 선택합니다. 터치 옵션은 손가락을 얼마나 빠르게 움직이거나 두드려야 조작이나 제스처가 인식되는지를 결정합니다.

스크린 포인터의 트래킹과 이동 조작 속도를 조정합니다. 손가락의 움직임을 더 크게 사용해 스크린 커서가 느리게 움직이게 하려면 '느리게' 속도를 선택합니다. 보다 적은 움직임으로 스크린 커서가 빠르게 움직이게 하려면 '빠르게' 속도를 선택합니다.

얼마나 빨리 두드려야 더블클릭이 등록되는지를 조정합니다. 설정을 테스트하려면 커서를 '테스트' 영역에 놓고 2회 두드리십시오.

'스크롤' 터치 제스처의 스크롤 속도를 설정합니다.

스크린 포인터의 가속도 수준을 설정합니다. 태블릿에서의 손가락의 움직임에 느리게 반응하도록 설정하려면 '낮음'을 선택합니다. 보다 빠르게 반응하도록 설정하려면 '높음'을 선택합니다.

참고: 터치 속도와 가속도 설정은 시스템(OS) 설정과 무관합니다. 와콤 태블릿 제어판 설정을 변경해도 이와 유사한 종류의 시스템 설정에는 영향을 미치지 않습니다. 그러나 유사한 종류의 시스템 설정이 변경될 때는 Intuos 태블릿 설정에 영향을 줄 수 있습니다.



## 익스프레스키 디스플레이 사용

언제든지 각 익스프레스키의 현재 설정을 볼 수 있습니다.

- 익스프레스키를 누르면 기본 모니터에 익스프레스키 디스플레이가 활성화됩니다. 터치한 익스프레스키가 디스플레이에서 강조되어 나타납니다.
- 비활성화된 익스프레스키는 비활성화된 것으로 표시되거나 아예 표시되지 않습니다.
- 화면에서 2초 후에 디스플레이가 서서히 사라집니다.
- 디스플레이를 비활성화하려면 제어판에서 '익스프레스키' 탭을 선택하고 '익스프레스 뷰 보기' 상자를 선택 취소하십시오.
- '설정'으로 설정된 익스프레스키를 눌러서 디스플레이를 볼 수 있습니다.



## INTUOS 사용자 설정

와콤 태블릿 제어판을 사용하여 본인에게 적합한 방식으로 Intuos를 사용자 설정할 수 있습니다.

[제어판 개요](#)

[펜촉의 감촉 및 더블클릭 조정](#)

[태블릿 및 화면 매핑](#)

[버튼 기능](#)

[레디얼 메뉴 사용 및 사용자 설정](#)

[디스플레이 전환을 사용한 작업 방법](#)

[애플리케이션 설정 사용자 설정](#)

[옵션](#)

와콤 태블릿 제어판 열기:

- **Windows 8.** Windows 8 시작 화면에서 화면의 왼쪽 하단 모서리를 오른쪽 클릭하고 팝업 메뉴에서 '제어판'을 선택합니다. Windows 8 클래식 데스크탑을 사용하는 경우 키보드에서 Windows 키를 누르거나 참 메뉴 표시줄에서 Windows 아이콘을 선택하여 시작 화면에 액세스합니다.
- **Windows 7 및 Vista.** Windows '시작' 버튼을 클릭하고 '모든 프로그램'을 선택한 후에 '와콤 태블릿'을 선택하고 와콤 태블릿 속성 옵션을 선택합니다.
- **Mac:** 애플 메뉴(Apple menu) 또는 애플리케이션 폴더에서 '시스템 환경 설정'을 엽니다. 그리고 '와콤 태블릿' 아이콘을 클릭합니다.

제어판에는 사용 중인 태블릿 모델 및 구성에 적용되는 탭과 옵션만 표시됩니다. [제어판 개요](#)를 참조하십시오.

참고: 사용자별 환경 설정이 지원됩니다. 로그인한 후 각 사용자가 와콤 태블릿 제어판에서 개인 설정을 사용자 설정할 수 있습니다. 다른 사용자로 전환하면 해당 사용자의 설정이 자동으로 로드됩니다.

## 제어판 개요

와콤 태블릿 제어판을 사용하여 Intuos 태블릿 또는 톨을 사용자 설정할 수 있습니다. 해당 탭이 표시되고 활성 애플리케이션이 '애플리케이션' 목록에 표시됩니다. 다음과 같은 목적으로 제어판을 사용할 수 있습니다.

- 키를 자주 사용하는 키보드 단축키로 설정하거나, 자주 사용하는 파일 또는 애플리케이션을 실행하도록 키를 설정할 수 있습니다.
- 펜의 사이드 스위치를 사용하지 않기를 원하거나 사용할 수 없는 경우 키를 오른쪽 클릭 또는 더블클릭으로 설정합니다.
- 기타 사용 가능한 [기능](#) 중에서 선택합니다. 다음을 참조하십시오. [익스프레스키 사용 방법](#)

**중요:** 일부 애플리케이션은 익스프레스키 기능을 재정의하고 제어할 수 있습니다. 자세한 내용은 [태블릿 컨트롤을 위해 통합된 애플리케이션 사용하기](#)를 참조하십시오.

사용자 설정하려면 탭 컨트롤을 변경하십시오. 여러 설정을 시험해 보면서 본인에게 가장 적합한 설정을 확인하십시오. 현재 선택 항목이 강조 표시됩니다. 변경한 내용은 즉시 적용됩니다.

목록 아래에 표시된 모든 설정이 선택한 태블릿 또는 펜 디스플레이에 적용됩니다. 지원되는 태블릿 또는 펜 디스플레이가 컴퓨터에 연결되기 전에는 제어판이 실행되지 않습니다.



키를 누를 때 수행될 익스프레스키 [기능](#)을 선택합니다.

특정 애플리케이션에서 사용할 익스프레스키 기능을 정의할 수 있습니다.

자세한 정보는 [익스프레스키 사용](#)을 참조하십시오.

'정보' 및 '옵션...'에는 태블릿의 정보와 '진단...' 옵션이 표시됩니다.

아이콘 목록에 '애플리케이션' 설정이 표시됩니다.

'표준설정'은 선택한 탭을 기본 설정으로 되돌립니다.

? 는 이 설명서를 다운로드하거나 표시합니다.

대부분의 제어판 항목에는 톨 도움말이 제공됩니다. 커서를 항목 위에 올려 놓고 그대로 두십시오. 잠시 후에 해당 톨 도움말이 표시됩니다. 키보드의 탭과 화살표 키를 사용하여 제어판을 탐색할 수도 있습니다.

## 펜촉의 감촉 및 더블클릭 조정

펜과 지우개의 감촉과 감도를 조정하려면 '펜' 탭을 선택하십시오.

'펜촉의 감촉' 및 '지우개 감촉'은 클릭, 그리기, 잉크, 지우기 작업에 필요한 압력의 정도를 사용자 설정합니다.

폭이 넓은 브러시 터치를 표현하거나 가벼운 터치로 클릭이 되게 하려면 '부드럽게' 펜촉 설정을 사용합니다. 가는 선을 그릴 때 최대한 제어가 되도록 하려면 '하드' 펜촉 설정을 사용합니다.

태블릿과의 더블클릭 거리를 설정하려면 '더블클릭 간격 조정' 슬라이더를 사용합니다.

제어판의 빈 영역에 스크린 커서를 둔 상태에서 펜 지우개로 태블릿을 누릅니다. 압력 막대를 사용하여 지우개를 얼마나 세게 눌러야 최대 압력에 도달하는지를 결정합니다.



지우개와 사이드 스위치의 기능을 설정하려면 펜 옆에 있는 드롭다운 메뉴에서 옵션을 선택합니다. 펜촉이 태블릿에 닿지 않은 상태로 태블릿 표면에서 14mm 이내의 거리에 위치하게 하고 상단 또는 하단의 사이드 스위치를 누르면 선택된 기능이 실행됩니다.

펜촉을 더블클릭하여 펜촉 기능을 변경합니다. 대부분의 그래픽 애플리케이션에서 그리기 위해서는 펜촉이 '클릭'으로 설정되어 있어야 합니다.

적어도 하나의 톨 버튼은 '클릭' 기능으로 설정되어야 합니다.

오른쪽 클릭 또는 다른 클릭 기능에 대해 사이드 스위치가 어떻게 작동하는지를 변경할 수 있습니다. [사이드 스위치 사용](#)을 참조하십시오.

### 도움말:

- 대다수 압력 감지 애플리케이션에서는 보다 넓은 압력 값 범위를 위해 부드러운 '펜촉의 감촉'을 사용하십시오.
- 일부 애플리케이션에서는 부드러운 압력 설정으로 인해 펜이 과잉 반응하여 펜에 가해지는 약한 압력이 화면에서 과장될 수 있습니다. 그러한 경우에는 '펜촉의 감촉'을 좀더 하드하게 설정해 보십시오.
- 일부 그래픽 애플리케이션의 경우 더블클릭 거리를 크게 설정하면 브러시 스트로크를 시작할 때 지연이 발생할 수 있습니다. 또한 드래그 조작이나 잉킹 스트로크를 시작할 때도 지연이 발생할 수 있습니다. 더블클릭 거리를 작게 설정하고 사이드 스위치를 사용하여 더블클릭하면 그러한 현상을 방지할 수 있습니다. 익스프레스키를 더블클릭으로 설정할 수도 있습니다.



## 태블릿 및 화면 매핑

태블릿 표면에서의 펜 움직임과 모니터 화면에서의 커서 움직임 간 관계를 정의하려면 '매핑' 탭을 선택하십시오.

태블릿의 전체 작업 영역이 전체 모니터에 매핑되도록 기본 설정되어 있습니다. 여러 대의 모니터를 사용하는 경우 태블릿은 모든 모니터에 매핑됩니다.



'통신 모드' 옵션으로 스크린 커서가 움직이는 방식을 제어합니다.

- '펜 모드'는 커서 움직임이 태블릿에 있는 펜의 위치를 따르도록 설정합니다. 태블릿 위에 펜을 놓을 때마다 화면에서 커서가 해당 위치로 이동합니다. 이를 절대 좌표라고 하며, 펜의 기본 설정입니다.
- '마우스 모드'를 사용하면 표준 마우스를 사용하는 것과 유사한 "픽업 앤드 슬라이드" 방식으로 스크린 커서를 이동할 수 있습니다.

'표시 에리어': 태블릿 및 화면 매핑을 위해 [표시 에리어 부분](#)을 선택합니다.

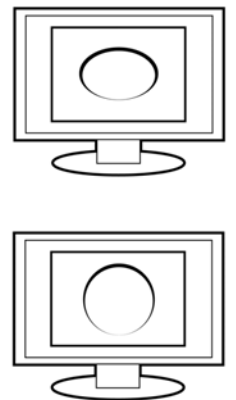
'타블릿 조작영역': 태블릿 및 화면 매핑을 위해 [태블릿 조작영역 부분](#)을 선택합니다.

선택한 매핑 관계를 보여주기 위해 이미지가 동적으로 업데이트됩니다.

'가로 세로비율을 유지'를 선택하지 않으면 정확한 비율이 유지되지 않습니다. 선택된 태블릿 조작영역이 선택된 표시 영역에 매핑됩니다. 태블릿에 원을 그릴 때 모니터 화면에 타원이 표시될 수 있습니다. 모든 펜은 이 모드로 기본 설정되어 있습니다.

'가로 세로비율을 유지'를 선택하면 정확한 가로 및 세로 비율이 유지됩니다. 태블릿에 원을 그리면 모니터 화면에도 원이 표시됩니다. 이 옵션을 선택한 경우 사용하는 설정에 따라서는 태블릿 작업 영역의 일부분을 사용할 수 없게 될 수 있습니다.

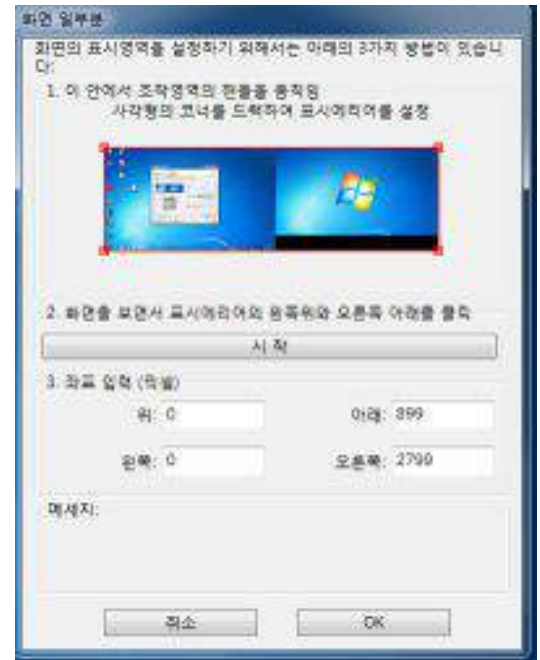
참고: Intuos는 16:10의 화면 비율에 최적화되어 있지만 기본 설정은 다른 화면 비율의 디스플레이의 사용에도 적합하도록 자동 조정됩니다.



## 표시 에리어 부분

태블릿이 매핑될 디스플레이 화면 부분을 정의하려면 '매핑' 탭에서 '표시 에리어' 옵션을 선택하십시오.

|          |   |
|----------|---|
| '조작면 전체' | 전체 모니터 영역에 매핑됩니다. 기본 설정입니다.   |
| '모니터'    | 선택한 모니터 한 대의 전체 영역에 매핑됩니다. 여러 대의 모니터가 시스템에 연결된 경우 검색된 각 모니터에 대한 옵션이 제공됩니다.  |
| '일부영역'   | <p>나타나는 대화상자에서 표시 부분을 정의하는 방법을 선택합니다.</p> <ul style="list-style-type: none"> <li>• 전경 그래픽의 모서리를 끌어서 표시 에리어를 선택합니다.</li> <li>• '시작' 버튼을 선택하고 스크린 커서를 움직여 표시 에리어를 선택합니다. '메세지' 프롬프트를 따릅니다.</li> <li>• 좌표 값을 입력합니다.</li> </ul> <p>화면 부분을 정의한 후에 표시 에리어의 다른 부분에 접근하기 위해 다른 입력 장치를 사용해야 할 수도 있습니다.</p> |





## 태블릿 조작영역 부분

표시 에리어에 매핑되는 태블릿 조작영역을 정의하려면 '매핑' 탭에서 '태블릿 조작영역' 옵션을 선택하십시오.

'조작면 전체'

태블릿의 작업 영역 전체가 매핑됩니다. 기본 설정입니다.

'일부 영역'

나타나는 대화상자에서 태블릿 부분을 정의하는 방법을 선택합니다.

- 전경 그래픽의 모서리를 끌어 선택한 표시 에리어에 매핑될 태블릿 조작영역을 선택합니다.
- '시작' 버튼을 선택하고 태블릿의 톨을 사용하여 태블릿 조작영역을 선택합니다. '메세지' 프롬프트를 그대로 따릅니다.
- 좌표 값을 입력합니다.





## 버튼 기능

본인이 작업하기 편한 방식으로 Intuos를 사용자 설정할 수 있습니다. 간단히 와콤 태블릿 제어판을 사용하여 툴 버튼, 익스프레스키 또는 레디얼 메뉴 설정에 할당된 버튼 기능을 변경하십시오.

버튼 기능 옵션은 태블릿 모델에 따라 다를 수 있습니다. 컨트롤 또는 태블릿 모델에 따라 일부 옵션이 제공되지 않을 수도 있습니다.

| 기능 이름      | 설명   |
|------------|--|
| 클릭         |  |
| • '클릭'     | 기본 마우스 버튼 클릭과 동일한 기능을 합니다. 언제든지 탐색하고 클릭할 수 있도록 적어도 한 버튼은 이 기능을 수행해야 합니다.   |
| • '오른쪽 클릭' | 컨텍스트 메뉴를 표시하는 마우스 오른쪽 버튼 클릭과 동일한 기능을 합니다.  |
| • '중간 클릭'  | 마우스 중간 버튼 클릭과 동일한 기능을 합니다.   |
| • '더블클릭'   | 더블클릭과 동일한 기능을 합니다. 이 기능을 사용하면 펜촉으로 2회 두드리는 것보다 간편하게 더블클릭을 할 수 있습니다.  |
| • '클릭잠금'   | 기본 마우스 버튼을 누른 상태와 동일한 기능을 합니다. 툴 버튼을 한 번 누르면 클릭잠금이 시작됩니다. 다시 버튼을 누르면 클릭잠금이 해제됩니다. 클릭잠금은 항목을 끌거나 텍스트 블록을 선택할 때 유용합니다. |
| • '제4버튼클릭' | 네 번째 마우스 버튼 클릭과 동일한 기능을 합니다.   |
| • '제5버튼클릭' | 다섯 번째 마우스 버튼 클릭과 동일한 기능을 합니다.  |



기능 이름

설명

'키스트로크...'

키스트로크와 동일한 기능을 할당할 수 있습니다. 이 옵션을 선택하면 '키스트로크 정의' 대화상자가 표시됩니다.

'키' 입력 박스에 키스트로크 또는 키스트로크 조합을 입력하십시오. 키스트로크 조합에는 문자, 숫자, 기능 키('F3' 등)와 변경 키(Windows의 경우 'SHIFT', 'ALT', 'CTRL' 또는 Mac의 경우 'SHIFT', 'OPTION', 'COMMAND', 'CONTROL')가 포함될 수 있습니다. '특수키 추가' 드롭다운 메뉴에서 특수 키스트로크 또는 키스트로크 조합을 선택할 수도 있습니다.

키스트로크 순열을 정의한 후에 'OK' 버튼을 클릭하십시오.

**중요:** 'ENTER'(Windows) 및 'RETURN'(Mac) 키는 정의된 키스트로크로 선택될 수 있기 때문에 'OK'를 선택하는 데 사용할 수 없습니다. Intuos 툴을 사용하여 'OK' 버튼을 클릭해야 합니다.

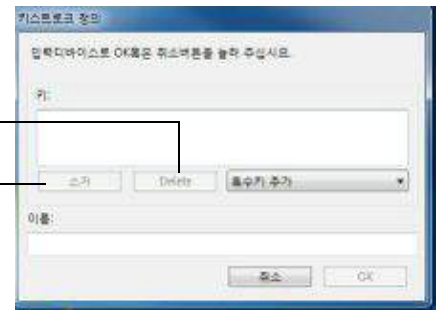
키스트로크 정의의 이름을 입력하십시오. 입력된 이름이 상황에 따라 각각의 컨트롤 또는 레디얼 메뉴에 표시됩니다.

각 애플리케이션에 대해 서로 다른 키스트로크 기능을 만들 수 있습니다.

[애플리케이션 설정 만들기](#)를 참조하십시오.

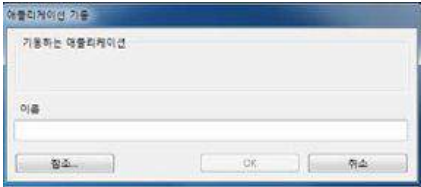
키스트로크 입력 박스의 마지막 입력 항목만을 삭제합니다 .

키스트로크 입력 박스의 내용을 모두 삭제합니다 .



특정 애플리케이션에서 지원되는 단축 키스트로크를 확인하려면 해당 애플리케이션과 함께 제공되는 설명서를 참조하십시오.



| 기능 이름       | 설명  |
|-------------|---|
| '바탕화면 보기'   | 열려 있는 모든 창을 최소화하여 깨끗한 바탕화면을 표시합니다.  |
| '애플리케이션 변환' | 다음에 실행할 애플리케이션이 강조되어 있는 애플리케이션 전환 대화상자를 표시합니다. <b>Aero</b> 가 실행되는 <b>Windows 7</b> 또는 <b>Vista</b> 시스템의 경우, 다음에 실행할 애플리케이션이 강조된 상태로 <b>Flip 3D</b> 가 활성화됩니다.  |
| '열기/실행...'  | <p>특정 애플리케이션, 파일 또는 스크립트를 선택하여 실행할 수 있는 대화상자가 열립니다.</p> <p>'참조...'를 클릭하여 실행할 애플리케이션, 파일, 스크립트를 찾으십시오. 선택한 항목이 '이름' 박스에 나타납니다. 'OK' 버튼을 클릭하여 선택을 확인합니다.</p>  |
|             |  <p>대화상자가 닫히고 선택한 '열기 / 실행 ...' 옵션이 톨 버튼 옵션으로 할당됩니다. 톨 버튼을 누르는 것만으로 할당된 옵션을 실행할 수 있습니다.</p> <p>레디얼 메뉴용으로 선택한 경우에는 여기에 표시됩니다.</p> |
| '터치 전환'     | <p><b>Intuos</b> 터치 태블릿에서만 사용할 수 있습니다. '터치 전환'은 펜 모드만 사용하고자 할 때 유용합니다.</p> <p>태블릿 뒷면에 있는 슬라이더를 반대 위치로 이동하여 터치를 일시적으로 비활성화합니다.</p>   |
| '잉크 ON/OFF' | (Mac만 해당) 잉크의 "모든 애플리케이션의 잉크" 기능을 온/오프 전환합니다. 잉크가 필기한 내용을 자동 인식하고 텍스트로 변환하여 문서에 삽입합니다. 이 기능을 사용하려면 필기 인식 기능이 켜져 있어야 합니다. 잉크를 사용하는 방법에 대해서는 <b>Mac</b> 도움말을 참조하십시오.  |
| 'EXPOSÉ'    | (Mac만 해당) 열려 있는 모든 창을 나열합니다. 이 옵션에 액세스하려면 먼저 '키스트로크...'를 선택한 다음 대화상자 내의 '특수키 추가' 메뉴를 클릭합니다.   |
| '일정한 압력감지'  | 버튼을 놓기 전까지 현재의 압력으로 고정시킵니다. 예로 원하는 브러시 크기가 될 때까지 압력 감지 기능을 사용하여 칠할 수 있습니다. 그 다음에는 이 버튼을 누르고, 버튼을 놓을 때까지 일정한 크기의 브러시로 계속 칠할 수 있습니다.  |



| 기능 이름      | 설명   |
|------------|--|
| '디스플레이 전환' | 다중 모니터 시스템에서 사용됩니다. 이 기능이 할당된 익스프레스키를 누를 때 현재 태블릿 매핑과 스크린 커서를 서로 다른 디스플레이 간에 전환할 수 있습니다. |
| '전환 모드...' | '매핑' 탭에서 펜 모드와 마우스 모드 간에 전환합니다. '마우스 모드' 버튼을 클릭하고 마우스 가속 및 속도를 조정합니다.                    |



마우스 모드 설정은 제어판 내 여러 곳에서 액세스할 수 있습니다. 하지만 사용자 설정하고 있는 각 애플리케이션에 대해 하나의 '마우스 가속' 및 '속도' 설정만 가능합니다.

마우스 모드 설정은 시스템 설정과 무관합니다. 와콤 태블릿 제어판에서 설정을 변경해도 이와 유사한 종류의 시스템 설정에는 영향을 미치지 않습니다. 그러나 유사한 종류의 시스템 설정이 변경될 때는 Intuos 태블릿 설정에 영향을 줄 수 있습니다.

| 기능 이름 | 설명   |
|-------|--|
| '지우개' | '지우개' 기능을 지원하는 애플리케이션에서 버튼을 누르면 펜촉이 지우개와 같은 기능을 하도록 버튼을 설정합니다. |
| '설정'  | 모니터에 현재 익스프레스키 설정의 다이어그램을 표시합니다.                               |



화면에서 2초 후에 디스플레이가 서서히 사라집니다.

디스플레이를 비활성화하려면 제어판에서 '익스프레스키' 탭을 선택하고 '익스프레스 뷰 보기' 상자를 선택 취소하십시오.

| 기능 이름       | 설명  |
|-------------|---|
| '태블릿 PC'    | <ul style="list-style-type: none"> <li>'TABLET PC 입력 패널' (태블릿 PC 그리고 'TABLET PC 입력 패널'을 지원하는 Windows 시스템) 이 기능으로 설정된 톨 버튼을 누를 때 'TABLET PC 입력 패널'을 엽니다.</li> <li>'필기장' (Windows 7 및 Vista 그리고 Windows Journal이 포함된 태블릿 PC 시스템) Windows Journal을 엽니다.</li> <li>'정의된 태블릿 PC' (태블릿 PC 그리고 'TABLET PC 입력 패널'을 지원하는 Windows 시스템) Windows 8, Windows 7 및 Vista 'TABLET PC 설정' 그리고 '펜 및 입력 장치' 제어판에 있는 설정에 따라 버튼 기능을 설정합니다.</li> </ul> |
| '비활성화'      | 버튼 기능을 비활성화합니다.   |
| '애플리케이션 정의' | <p>버튼 번호만 애플리케이션에 보고합니다. 태블릿을 기본적으로 지원하는 CAD 프로그램 등의 애플리케이션을 위한 것입니다.</p> <p>이 기능은 몇몇 고도로 통합된 애플리케이션에서 태블릿 익스프레스키를 직접 제어하기 위해 사용될 수도 있습니다.</p>  |
| '건너뛰기'      | 전환 순서에서 이 옵션이 할당된 기능 모드를 건너뛰도록 전환 버튼을 설정합니다.  |
| '표준설정'      | 해당 버튼을 표준설정으로 되돌립니다.  |



## 레디얼 메뉴 사용 및 사용자 설정

레디얼 메뉴는 편집, 탐색, 미디어 제어 기능에 빠르게 액세스할 수 있게 해주는 팝업 메뉴입니다.

와콤 태블릿 제어판에서 '레디얼 메뉴' 탭을 통해 사용 가능한 레디얼 메뉴 기능을 사용자 설정할 수 있습니다.

펜 버튼 또는 익스프레스키를 '레디얼 메뉴' 기능으로 설정하십시오. 해당 버튼이나 익스프레스키를 누르면 스크린 커서 위치를 중심으로 레디얼 메뉴가 표시됩니다.

적절한 터치 제스처로 레디얼 메뉴를 열 수도 있습니다.

계층형 레디얼 메뉴가 원 형태로 나타납니다.

1. 컨트롤 슬라이스를 선택합니다.
2. 제어 '기능'을 슬라이스에 할당합니다. 원하는 경우 '라벨' 이름을 변경합니다.
3. 선택하지 않고 닫으려면 레디얼 메뉴 중앙에 있는 'X' 또는 기능이 할당되지 않은 컨트롤 슬라이스를 클릭합니다. 버튼을 다시 눌러 메뉴를 표시할 수도 있습니다.
4. 레디얼 메뉴를 닫지 않고 선택하려면 메뉴를 여는 버튼을 계속 누르고 있습니다.

### 도움말:

- '기능' 메뉴에서 '하위 메뉴'를 선택하여 컨트롤 슬라이스에 대한 사용자 설정 하위 메뉴를 만드십시오.
- 여러 줄의 '라벨' 텍스트를 추가하려면 'ENTER'('RETURN') 키를 누르십시오.
- 현재 메뉴를 기본값으로 되돌리려면 '표준설정'을 클릭하십시오.

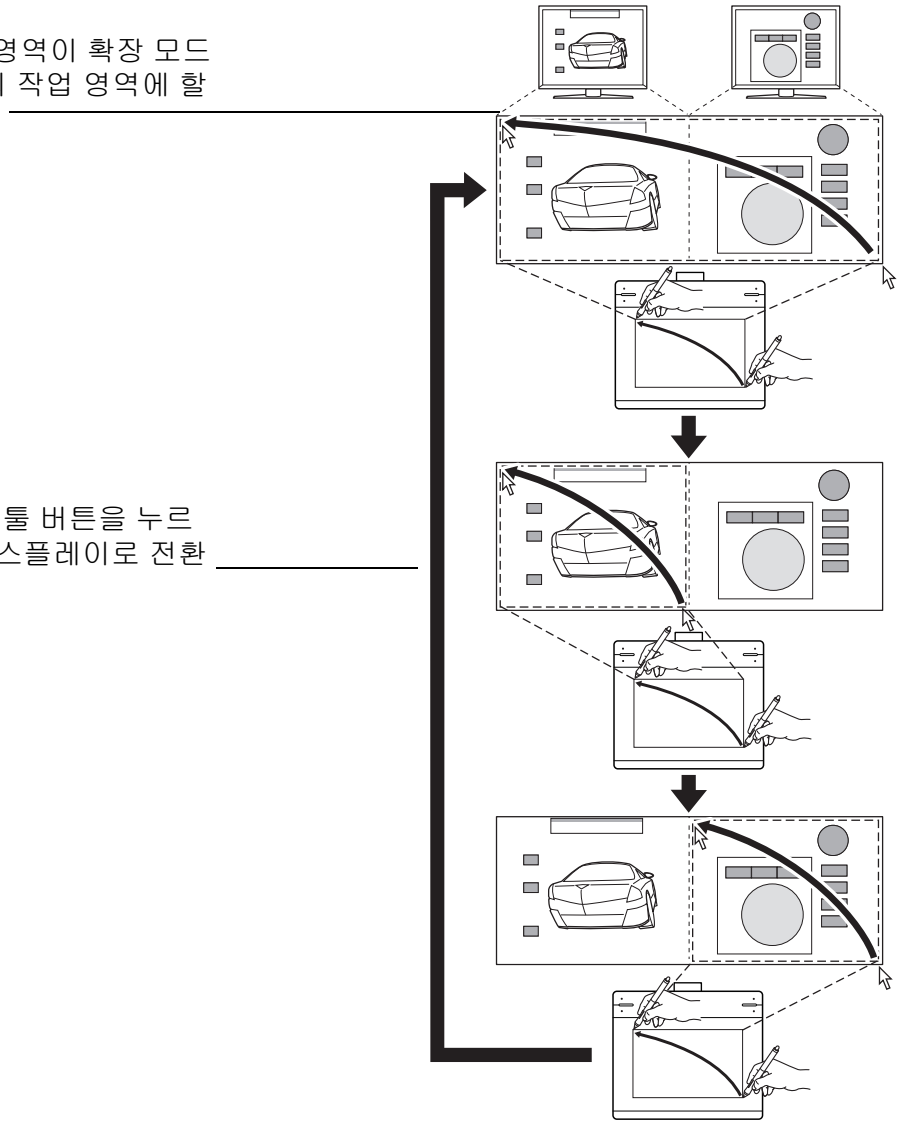


## 디스플레이 전환을 사용한 작업 방법

디스플레이 전환은 여러 모니터 시스템에서 작업하는 경우 사용할 수 있습니다. 이 기능을 통해 모든 디스플레이에서 또는 한 번에 한 디스플레이에서 태블릿으로 작업할 수 있습니다. [다중 모니터를 사용한 작업 방법](#)을 참조하십시오.

익스프레스키 또는 펜 사이드 스위치를 '디스플레이 전환'으로 설정한 후 해당 버튼을 눌러 기본 매핑(매핑 탭의 현재 설정)과 다른 모니터 간에 현재 태블릿 매핑을 순차적으로 전환할 수 있습니다. 예:

1. 다중 모니터 시스템의 전체 표시 영역이 확장 모드에 맞게 설정되고 Intuos 태블릿의 작업 영역에 할당됩니다.
2. '디스플레이 전환' 기능이 할당된 톨 버튼을 누르면 태블릿 매핑이 다음 순서의 디스플레이로 전환됩니다.





## 애플리케이션 설정 사용자 설정

'애플리케이션' 목록을 통해 개별 애플리케이션을 목록에 추가한 후 해당 애플리케이션의 설정을 사용자 설정할 수 있습니다. 예를 들어 한 애플리케이션에는 하드 펜촉 압력을 설정하고 다른 애플리케이션에는 부드러운 압력을 설정할 수 있습니다.

- 애플리케이션 설정을 만들지 않은 경우에는 '모두' 아이콘이 표시되고, 모든 애플리케이션에서 '펜'의 설정이 동일합니다.
- 애플리케이션 설정이 추가된 경우에는 '모두' 아이콘이 '기타'로 바뀌고, 새로 추가한 애플리케이션에 대한 애플리케이션 아이콘이 표시됩니다.
- 애플리케이션 아이콘을 선택하고 '펜' 설정을 변경하면 변경 내용이 해당 애플리케이션에만 적용됩니다.



애플리케이션 설정을 만들면 선택한 애플리케이션에 대한 별도의 설정 그룹을 만드는 것입니다. 자세한 내용은 다음 섹션을 참조하십시오.

[애플리케이션 설정 만들기](#)

[애플리케이션 설정 변경](#)

[애플리케이션 설정 제거](#)

**도움말:** 맨 앞에 있는 애플리케이션의 익스프레스키 또는 펜 설정을 검토하려면 익스프레스키를 [설정](#)으로 설정하고 언제든지 해당 키를 누르십시오.



## 애플리케이션 설정 만들기

특정 설정을 만들려는 애플리케이션 선택합니다.



'애플리케이션' 목록에서 [+ ] 버튼을 클릭합니다.

애플리케이션을 선택하기 위한 방법을 선택합니다.

- '현재 열고 있는 애플리케이션' 박스에서 사용자 설정 설정을 만들 애플리케이션을 선택합니다.
- '참조...'를 클릭하여 컴퓨터에 설치된 애플리케이션의 실행 파일을 선택합니다.

선택한 애플리케이션의 이름이 표시됩니다.

'OK'를 클릭하여 프로세스를 완료합니다.

참고: 두 프로그램의 실행 파일 이름이 같은 경우에는 동일한 사용자 설정 설정을 공유하게 됩니다.



애플리케이션이 추가된 후에는 해당 아이콘이 '애플리케이션' 목록에 나타납니다. 와콤 태블릿 제어판을 사용하여 애플리케이션의 설정을 사용자 설정할 수 있습니다.

애플리케이션 설정이 만들어진 후, 이러한 방식으로 사용자 설정되지 않은 애플리케이션은 '기타'의 설정을 사용합니다.

## 애플리케이션 설정 변경

특정 애플리케이션의 설정을 변경하려면 해당 애플리케이션을 선택하십시오. 그런 다음에 탭 설정을 사용자 설정합니다.

## 애플리케이션 설정 제거

애플리케이션별 설정을 제거하려면 다음과 같이 하십시오.

1. '애플리케이션' 목록에서 제거할 애플리케이션을 선택합니다.
2. '애플리케이션' 목록에서 [-] 버튼을 클릭합니다. 나타나는 대화상자에서 '삭제'를 클릭하여 선택한 내용을 확인합니다. 선택한 애플리케이션이 목록에서 제거됩니다. [+]를 클릭하여 목록에 다시 추가함으로써 태블릿에 애플리케이션을 복구할 수 있습니다.

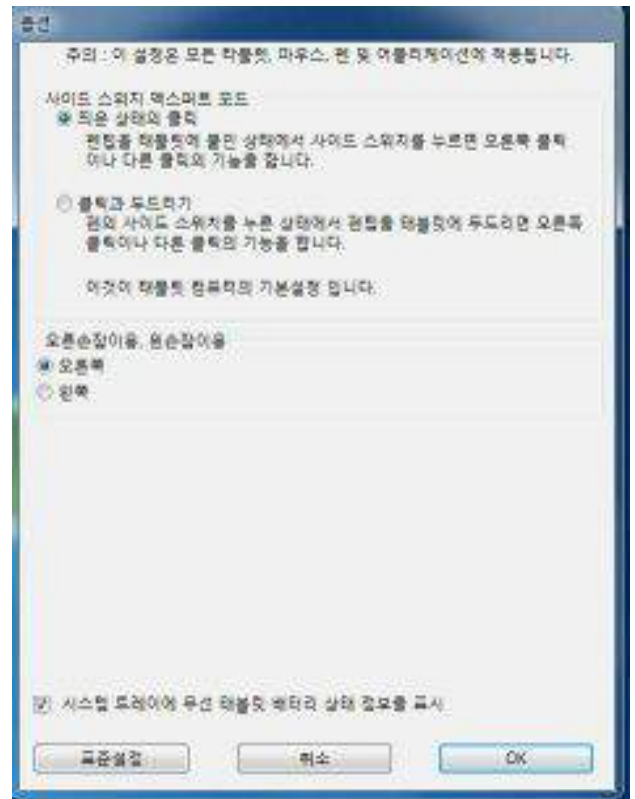
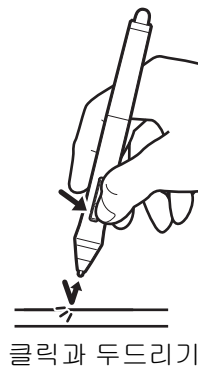
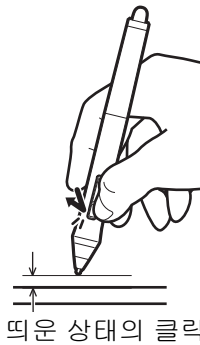
## 옵션

와콤 태블릿 제어판의 '옵션...' 버튼을 클릭하여 '옵션' 대화상자에 액세스합니다.

'사이드 스위치 익스퍼트 모드'를 변경하여 오른쪽 클릭 또는 기타 클릭 기능을 사용할 때의 펜 조작 방법을 편리한 대로 맞출 수 있습니다.

선택:

- '띄운 상태의 클릭'을 선택하면 펜촉이 태블릿 표면에 닿지 않은 상태에서 클릭 기능을 수행합니다. 이것은 태블릿 PC를 제외한 모든 것에 대한 기본 설정입니다.
- '클릭과 두드리기'는 정확한 위치에서 클릭 기능이 수행될 수 있게 합니다. 먼저 사이드 스위치를 누른 후에 펜촉을 태블릿 표면에 접촉하면 클릭 기능이 수행됩니다.



- '오른손잡이용, 왼손잡이용' 옵션은 마우스의 버튼 방향을 오른손잡이 또는 왼손잡이용으로 변경합니다.

## 환경 설정 관리

와콤 태블릿 환경 설정 유틸리티를 사용하여 1인 사용자 또는 복수 사용자의 태블릿 환경 설정을 관리할 수 있습니다.

**Windows 8:** Windows 8 시작 화면에서 '와콤 태블릿 환경 설정 파일 유틸리티' 타일을 클릭합니다. Windows 8 클래식 데스크탑을 사용하는 경우 키보드에서 Windows 키를 누르거나 참 메뉴 표시줄에서 Windows 아이콘을 선택하여 시작 화면에 액세스합니다.

### Windows 7 및 Vista:

1. '시작' 아이콘을 클릭하고 '모든 프로그램'을 선택합니다.
2. '와콤' 및 '와콤 태블릿 환경 설정 파일 유틸리티'를 선택합니다.

모든 Windows 시스템에서 환경 설정을 다음과 같이 설정합니다.

- 현재 사용자의 환경 설정을 제거하려면 '내 환경 설정' 아래에 있는 '제거'를 클릭하십시오.
- 여러 사용자의 환경 설정을 제거하려면 '모든 사용자 환경 설정' 아래에 있는 '제거'를 클릭하십시오. 모든 사용자의 환경 설정을 제거하려면 관리자 권한이 필요합니다. 현재 가동 중인 모든 태블릿 인식 애플리케이션을 재기동하십시오.
- 환경 설정을 백업하려면 '내 환경 설정' 아래에 있는 '백업...'을 클릭하십시오.
- 이전에 백업한 환경 설정을 복구하려면 '내 환경 설정' 아래에 있는 '복구...'를 클릭하십시오.
- 이때, 표시되는 메시지를 조심스럽게 따릅니다.

**Mac:** 메인 '애플리케이션' 폴더를 엽니다. 그런 다음 '와콤 태블릿' 폴더를 열고 '와콤 태블릿 유틸리티'를 실행합니다.

- 환경 설정을 제거하려면 '현재 사용자' 또는 '모든 사용자'를 선택하십시오. 그런 다음 '제거'를 클릭하십시오. 로그아웃한 후에 다시 로그인합니다. 드라이버 소프트웨어가 로드될 때 출하시 기본값의 새로운 환경 설정 파일이 만들어집니다.
- 환경 설정을 백업하려면 '현재 사용자' 또는 '모든 사용자'를 선택하십시오. 그런 다음 '백업...'을 클릭하십시오.
- 이전에 백업한 환경 설정을 복구하려면 '현재 사용자' 또는 '모든 사용자'를 선택하십시오. 그런 다음 '복구...'를 클릭하십시오.
- 표시되는 메시지를 따릅니다.

## 여러 태블릿 설치

Cintiq 등의 다른 태블릿을 컴퓨터에 연결하는 경우 와콤 태블릿 제어판 '태블릿' 목록에 아이콘으로 나타납니다. 새 태블릿을 선택하면 태블릿과 연관된 툴이 '툴' 목록에 나타납니다.

연결된 태블릿을 사용하려면 '태블릿' 목록에서 선택한 후에 설정을 사용자 설정하십시오.



## INTUOS 무선 작동

와콤 무선 액세스리 키트를 추가하여 Intuos 태블릿을 무선으로 작동할 수 있습니다.

[부품 및 액세스리 주문](#)을 참조하십시오.

[무선 액세스리 구성품](#)

[무선 설정](#)

[무선 모듈 제거](#)

[배터리 수명 정보](#)

[배터리 교체](#)

[무선 모듈 제거](#)

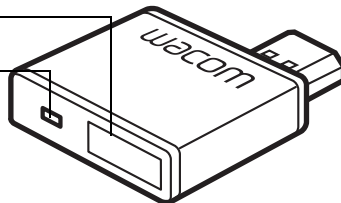
[무선 수신기 보관](#)

### 무선 액세스리 구성품

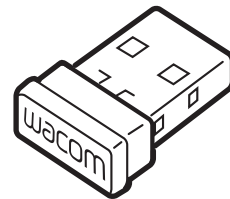
와콤 무선 액세스리 키트에는 다음 구성품이 포함되어 있습니다.

전원 버튼

배터리 상태 LED

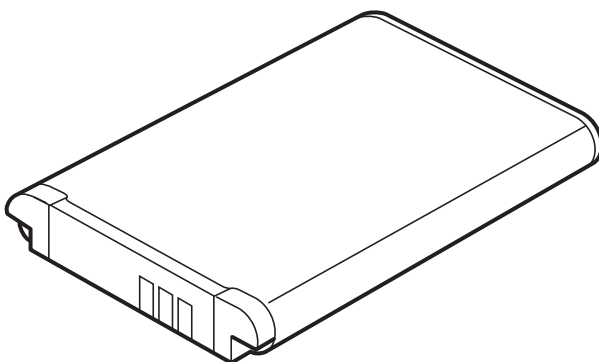


와콤 무선 모듈은 Intuos 태블릿에 꽂습니다.



와콤 무선 수신기는 컴퓨터에 꽂습니다.

사용하지 않을 때는 Intuos 태블릿 안에 보관할 수 있습니다. [무선 수신기 보관](#)을 참조하십시오.



충전식 배터리(리튬 이온)가 Intuos 태블릿에 설치됩니다.



**경고:** 안전 주의 사항에 대해서는 중요 제품 정보 설명서를 참조하십시오. 이 설명서는 Intuos 설치 DVD에 있습니다.

**참고:** 무선 모듈 및 수신기는 출고 시 페어링되어 있습니다. 분실되거나 파손될 경우 새 무선 액세스리 키트를 구입해야 합니다. 배터리는 별도로 구입할 수 있습니다.

키트를 설치하려면 [무선 설정](#)을 참조하십시오.

## 무선 설정

Intuos 무선 작동을 구성합니다.

1. Intuos를 유선 태블릿으로 사용하고 있었던 경우에는 **USB 케이블**을 분리합니다.
2. 태블릿을 뒤집습니다. 무선 보관함을 왼쪽에 있고 배터리함은 오른쪽에 있습니다.
3. 무선 보관함 커버(A) 및 무선 모듈 스페이서(B)를 분리합니다.

**중요:** 모듈 스페이서를 보관해 두십시오. 무선 모듈을 분리할 때 도구로 사용할 수 있습니다. [무선 모듈 제거](#)를 참조하십시오.

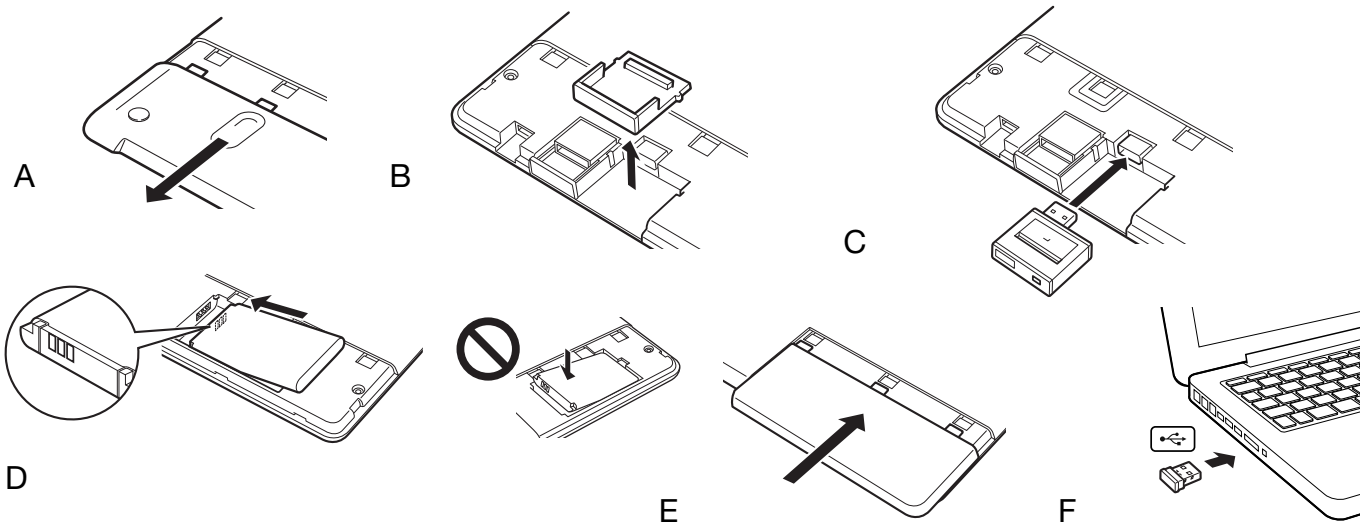
4. 무선 모듈 및 수신기 구성품(C)을 설치합니다. 커넥터가 완전하게 고정되었는지 확인합니다.
5. 무선 보관함 커버를 교체합니다.
6. 배터리함에서 커버를 분리합니다.

7. 그림과 같이(D) 배터리 접촉부를 맞춰 배터리를 설치하고 제자리에 눌러 넣습니다.

참고: 배터리를 수직으로 눌러서 설치하지 마십시오. 접촉부를 맞춘 쪽으로 배터리를 눌러 넣은 후에 양쪽 끝을 누르십시오.

8. 와콤 무선 수신기를 컴퓨터 또는 **USB 허브**의 활성화된 **USB 포트(F)**에 연결합니다.
9. 컴퓨터가 꺼져 있는 경우 컴퓨터 전원을 켜고 시스템이 완전히 부팅될 때까지 기다립니다.

이제 무선으로 연결하는 방법에 대해 살펴보겠습니다.



[무선 연결 설정](#)

[무선 연결 최적화](#)



## 무선 연결 설정

Intuos를 무선으로 연결합니다.

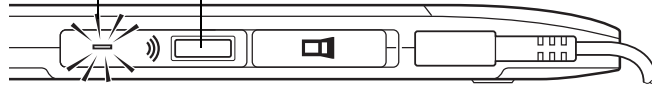
1. 태블릿 배터리를 완전히 충전합니다. [배터리 충전](#)을 참조하십시오. 배터리가 완전히 충전되어 녹색 LED가 켜지면 USB 케이블을 분리하고 무선으로 작업할 수 있습니다.

### 배터리 상태 LED

- USB 케이블이 연결되고 배터리가 충전 중이면 주황색입니다.
- USB 케이블이 연결되고 배터리가 완전히 충전되면 녹색입니다.
- 태블릿을 무선으로 사용 중이면 꺼집니다.

### 전원 버튼

- 연결하거나 절전모드에서 전환하려면 누릅니다.
- 끄려면 누릅니다.



2. 와콤 무선 모듈의 전원 버튼을 누릅니다. 무선 연결이 4초 내에 설정되어야 합니다. 그렇지 않을 경우 무선 모듈이 꺼집니다. 꺼지는 경우 [무선 연결 문제](#)를 참조하십시오.
3. 태블릿의 펜으로 스크린 커서를 이동하여 연결을 점검합니다. [배터리 및 무선 연결 상태](#)도 참조하십시오.

Intuos는 무선 또는 USB 모드로 작동할 수 있지만 동시에 두 가지 모드로는 작동할 수 없습니다.

- 무선 모드는 Intuos가 무선 작동으로 올바르게 구성되고 USB 케이블이 분리된 경우 작동합니다. USB 케이블이 분리된 경우 태블릿은 4초 이내에 무선 수신기를 검색하고 연결합니다. 수신기를 찾을 수 없으면 태블릿이 절전 모드로 들어갑니다.
- USB를 연결하면 무선 모드가 비활성화되고 USB 모드가 활성화됩니다.

### 참고:

무선 모듈 및 와콤 무선 수신기는 출고 시 페어링되어 있으며 한 개의 세트로 함께 작동합니다. 페어링이 필요 없습니다.

Intuos는 컴퓨터에서 최대 10m 떨어져서 무선으로 작동할 수 있습니다. Intuos가 무선 수신기의 "가시 거리" 안에 있을 필요는 없습니다. 무선 모듈은 무선 주파수 기술을 사용하여 책상과 같은 비금속성 물체를 통과할 수 있습니다.

다른 장치(특히 오디오 장치) 또는 가시 거리 안이나 가시선에 있는 금속성 물체와 간섭할 경우 태블릿 성능과 작동 거리에 부정적 영향을 줄 수 있습니다. 연결 문제가 발생할 경우 [무선 연결 최적화](#)를 참조하십시오.

컴퓨터를 시작할 때 운영 체제가 완전히 로드될 때까지 기다린 다음 무선 모듈을 켜서(아직 켜지 않은 경우) 무선 작동을 시작하십시오.

**중요:** 무선 장치 사용은 대부분의 국가에서 규제됩니다. 무선으로 작동하도록 구성된 Intuos를 소지하고 여행하는 경우 방문 국가에서 해당 제품에 적용될 수 있는 모든 제한 사항을 해당 감독 기관으로부터 확인하십시오.



**⚠** 무선 신호를 사용하는 제품은 민간 비행기의 장치와 간섭될 수 있으며 규정에 따라 항공 여행 시 모든 무선 장치를 꺼야 합니다. 무선 모듈을 끄거나 제거하여 Intuos 태블릿 무선 신호를 끄고(태블릿 상태 LED가 꺼짐) 이륙, 비행 또는 착륙하는 동안 무선 모듈의 전원을 꺼지 마십시오.

**⚠** 시설 통제 시스템 또는 높은 신뢰성이 필요한 기타 환경이나 무선 장치가 간섭을 일으킬 수 있는 장소에서는 Intuos를 무선으로 사용하지 마십시오. 무선 작동이 다른 전자 장치를 간섭하거나 오작동을 일으킬 수 있습니다. 또는 다른 무선 장치가 태블릿을 간섭하거나 오작동을 일으킬 수도 있습니다. 무선 제품 사용이 금지된 경우 무선 모듈을 끄거나 제거하여(무선 신호가 꺼져 있는지 확인) 다른 전자 장치를 간섭하거나 오작동을 일으키지 않도록 하십시오. 와콤은 직접적 또는 결과적인 손해에 대해 어떠한 책임도 지지 않습니다. 자세한 내용은 중요 제품 정보 설명서에 있는 보증을 참조하십시오.

**⚠** 전자 장비의 사용이 금지된 장소에서는 태블릿의 전원을 끄십시오. 비행기 등 전자 장비의 사용이 금지된 장소에서 태블릿을 사용하면 다른 전자 장비의 고장을 유발할 수 있으므로 반드시 컴퓨터에서 태블릿의 USB 커넥터를 분리하여 전원을 꺼주십시오.

## 무선 연결 최적화

스크린 커서가 태블릿의 펜 움직임보다 느리거나 자주 "점프"하는 경우 또는 그래픽 애플리케이션에서 드로잉할 때 과도한 직선 부분이 발생할 경우 무선 연결이 태블릿에 있는 모든 데이터를 일정 속도 이상으로 전송하지 못하는 것일 수도 있습니다. 다른 무선 소스와 간섭, 무선 파장 경로의 장애물, 컴퓨터에서 지나치게 떨어진 거리 또는 이들 원인이 다양하게 섞여서 이러한 현상이 발생할 수 있습니다.

무선 연결을 향상시키고 태블릿 성능을 최적화하려면 다음과 같이 하십시오.

- Intuos 및 컴퓨터에 연결된 와콤 무선 수신기 사이 가시선에 있을 수 있는 금속성 물체를 제거하십시오.
- 무선 리시버를 USB 연장 케이블에 연결하고, 책상 위 또는 Intuos의 가시 거리 안에 놓으십시오.
- 태블릿을 컴퓨터 가까이 이동하십시오.
- 휴대 전화 등과 같이 2.4GHz 무선 스펙트럼 내에서 작동하는 다른 모든 장치를 끄거나 해당 안테나를 컴퓨터에서 멀리 떨어뜨리십시오.



## 무선 모듈 제거

무선 모듈 제거 방법:

1. 무선 보관함 커버를 분리합니다.
2. Intuos와 함께 제공된 스페이서, 엄지손톱 또는 적절한 비금속 도구를 사용하여 모듈을 빼냅니다. 스페이서를 사용하려면 모듈 위에 놓고 고리처럼 사용하여 모듈을 빼내고 태블릿 밖으로 밀어냅니다.
3. 무선 모듈 슬롯에 스페이서를 다시 끼웁니다.
4. 무선 보관함 커버를 제자리에 밀어 넣습니다.
5. 분리 후에 무선 모듈을 안전한 장소에 보관합니다.

## 배터리 및 전원 관리

이 단원에는 무선 작동 시 Intuos 태블릿의 충전식 배터리 및 전원 관리 기능에 대한 중요한 정보가 포함되어 있습니다. 다음 섹션을 검토해야 합니다.

[배터리 충전](#)

[배터리 및 무선 연결 상태](#)

[절전 기능](#)

### 배터리 충전

Intuos를 무선 모드로 처음 사용하기 전에 태블릿 배터리를 완전히 충전하십시오.

Intuos와 컴퓨터에 직접 위치한 기본 USB 포트 또는 전원이 연결된 USB 허브에 USB 케이블을 연결합니다.

- 케이블이 연결되어 있을 때 배터리가 완전히 충전된 상태가 아니면 배터리가 충전됩니다.
- 일상적인 사용의 경우 배터리를 4시간 정도 충전하면 됩니다. 비어 있는 배터리를 완전히 충전하려면 6시간 정도 걸립니다. 실제 충전 시간은 배터리 충전 상태 그리고 충전하는 동안 태블릿을 사용하는지 여부에 따라 다릅니다.
- USB를 연결하면 무선 모드가 비활성화됩니다.

**중요:**

- 배터리 충전 시 항상 USB 케이블을 컴퓨터 또는 전원이 연결된 USB 허브에 직접 연결하십시오. 전원이 연결되지 않은 허브는 배터리 충전을 위해 충분한 전류를 제공할 수 없기 때문에 전반적인 태블릿 작동에 영향을 줄 수 있습니다.
- 태블릿이 USB 케이블을 통해 컴퓨터에 연결되지 않은 경우 5V 출력 전압의 표준 어댑터를 사용하여 배터리를 충전할 수 있습니다. 이 과정이 진행되는 동안에는 급속 충전이 작동하지 않습니다.

자세한 내용은 해당 지역의 와콤 웹사이트에 있는 제품 정보를 확인하십시오.



**경고:** 안전 주의 사항에 대해서는 중요 제품 정보 설명서를 참조하십시오.

**도움말:**

- 충전할 때 배터리와 와콤 무선 모듈이 모두 태블릿에 설치되어 있는지 확인하십시오.
- 배터리 충전 상태를 점검하려면 와콤 태블릿 제어판을 열고 '기능'을 선택하고 '무선' 탭을 선택하십시오. [배터리 및 무선 연결 상태](#)를 참조하십시오.
- 무선 작동 시간을 최대한 늘리십시오. [절전 기능](#) 및 [배터리 수명 정보](#)를 참조하십시오.

## 배터리 및 무선 연결 상태

무선 모드에 있으면 Intuos가 태블릿에 대한 추가 피드백을 제공합니다.

- 상태 LED는 다음을 표시합니다.

|     |                          |
|-----|--------------------------|
| 깜박임 | 무선 모드 연결 중.              |
| 켜짐  | 무선 모드가 켜져 있음.            |
| 꺼짐  | 절전 모드 중이거나 무선 모드가 꺼져 있음. |

- 와콤 무선 모듈에서 배터리 상태 LED는 다음을 표시합니다.

|     |   |
|-----|---|
| 주황색 | USB 케이블이 연결되고 태블릿 배터리가 충전 중.  |
| 녹색  | USB 케이블이 연결되고 태블릿 배터리가 완전 충전됨.  |
| 꺼짐  | USB 케이블이 연결되고 태블릿이 USB 정지 모드 또는 USB 연결 상태에 있음.<br>USB 케이블이 분리되었거나 충전 작동 없음.<br>USB 케이블이 분리되었으며 무선 작동 중. |

- 배터리 상태 아이콘이 시스템 작업 표시줄(Windows) 또는 메뉴 모음(Mac)에 나타납니다. 스크린 커서를 아이콘 위에 놓으면 관련 세부 정보가 표시됩니다.
- 무선으로 작동하도록 구성되어 있을 때 와콤 태블릿 제어판을 사용하여 태블릿 배터리 상태 및 무선 제어 옵션을 볼 수 있습니다. 제어판을 열고 '기능'을 클릭하고 '무선' 탭을 선택하십시오.

배터리 상태 아이콘은 태블릿이 사용 중임을 표시하고 남아 있는 배터리를 대략적으로 표시합니다.

- 슬라이더를 조정하여 태블릿이 절전 모드로 전환될 시점을 결정합니다.
- 전원 플러그 기호는 태블릿이 USB 케이블을 통해 외부 전원으로 작동 중이고 태블릿 배터리가 충전 중임을 나타냅니다.
- 경고 기호는 배터리 충전이 20% 이하임을 나타냅니다.
- 메뉴 모음에 배터리 상태를 표시하려면 확인란을 선택합니다.

태블릿 및 운영 체제의 실제 상태에 따라 피드백이 달라질 수 있습니다.

[절전 기능](#)도 참조하십시오.





## 절전 기능

무선으로 작동하도록 구성되어 있을 때 Intuos는 다양한 절전 기능을 사용하여 태블릿 배터리 충전량을 보존하고 성능을 향상시킵니다.

**최대 절전 모드**      태블릿은 사용자가 2분 동안 사용하지 않을 경우 절전 모드로 전환됩니다. 시간 매개 변수는 와콤 태블릿 제어판에서 조정할 수 있습니다. [배터리 및 무선 연결 상태](#)를 참조하십시오.

태블릿 모델에 따라 태블릿을 터치하거나, 익스프레스키를 누르거나, 펜을 인식 높 이 거리에 놓아 절전 모드를 해제합니다.

**절전 모드**      다음과 같은 경우에 태블릿이 절전 모드로 전환됩니다.

- 4초 이상 동안 무선 연결이 없을 경우. 예를 들어 컴퓨터를 끄거나, 태블릿이 범위를 벗어나거나, 무선 수신기를 분리한 경우. 작동을 재개하려면 문제를 해결하고 태블릿이 컴퓨터 범위 내에 있는지 확인하십시오. 그런 다음 와콤 무선 모듈의 전원 버튼을 누릅니다. [태블릿 점검 방법](#)을 참조하십시오.
- 사용자가 30분 동안 사용하지 않을 경우
- 배터리 양이 너무 적은 경우입니다. 배터리를 즉시 충전하십시오.

절전 모드를 해제하려면 무선 모듈의 전원 버튼을 누르십시오. 태블릿 모델에 따라 손가락 또는 펜으로 태블릿 표면을 터치합니다. 그런 다음 태블릿을 따라 손가락 또는 펜을 이동하여 Intuos를 기동합니다.

**중요:** 태블릿을 사용하지 않을 때는 무선 모듈을 꺼서 배터리 전원을 보존하십시오. 무선 모듈의 전원 버튼을 눌러 끕니다. 그렇지 않으면 태블릿을 다시 무선으로 사용하기 전에 태블릿 배터리에 충전이 필요할 수도 있습니다. [배터리 수명 정보](#)를 참조하십시오.





## 배터리 수명 정보

Intuos를 무선으로 사용할 때 배터리 수명은 사용 방법과 태블릿 모델에 따라 다릅니다. 예를 들어 작은 크기 및 보통 크기의 태블릿 모델을 사용할 때는 하루 종일 사용할 수 있을 만큼 충전할 수 있습니다. 큰 Intuos 태블릿 모델의 경우에는 크기로 인해 반나절 정도 사용할 수 있습니다. 여러분의 배터리를 구입하는 것이 좋습니다. [부품 및 액세서리 주문](#)을 참조하십시오.

- 모든 배터리는 시간이 경과함에 따라 충전 유지 시간이 점차 짧아집니다. 리튬이온 배터리의 일반적인 수명은 사용 여부에 따라 2-3년입니다. 리튬이온 배터리의 수명 및 성능은 사이클(방전 및 충전)에 의해 향상되지 않습니다.
- 배터리 부족 경고가 디스플레이 화면에 나타날 때마다 항상 배터리를 충전하십시오. [절전 기능](#)도 참조하십시오.
- 와콤 무선 모듈이 켜져 있으면 태블릿이 배터리에서 전류를 끌어옵니다. 전원 손실을 줄이기 위해 태블릿은 배터리 양이 매우 낮을 때마다 절전 모드로 전환됩니다. 배터리를 충전해야 합니다.  
절전 모드에서도 적은 양의 전류가 흐르며 천천히 배터리가 방전됩니다. 태블릿을 며칠 동안 사용하지 않을 경우 배터리를 충전하고 무선 모듈을 끄는 것이 좋습니다.
- 배터리 전압이 최소 안전 레벨 아래로 떨어질 경우 배터리 내의 내부 보호 회로가 방전을 방지합니다.  
충전량이 적은 배터리가 태블릿에 장시간 동안 장착되어 있는 경우 태블릿에 사용되는 적은 전류에 배터리가 완전히 방전되어 내부 보호 회로가 작동될 수 있습니다. 이러한 경우 더 이상 배터리를 충전할 수 없습니다. 태블릿을 장시간 동안 사용하지 않을 경우 배터리를 태블릿에서 분리하여 보존하십시오.  
완전 방전된 리튬이온 배터리는 충전할 수 없습니다.
- 오랫동안 배터리를 보관하려면(한 달 이상) 배터리를 시원한 보관 환경에서 부분 충전 상태를 유지함으로써 노후화를 지연할 수 있습니다. 서비스 요청 시 최적의 배터리 충전을 위한 권장 충전 레벨은 약 40%입니다. 태블릿과 배터리를 모두 보관하는 경우에는 배터리를 반드시 분리할 필요가 없습니다. 그러나 언제든지 태블릿을 보관할 때 배터리를 분리하는 것이 좋은 습관입니다.

배터리를 6개월 동안 연속으로 사용하지 않을 경우 더 이상 충전하지 못할 수도 있습니다.

더 이상 적절한 충전 상태를 유지할 수 없거나 더 이상 충전할 수 없는 경우 새 배터리를 구입해야 합니다. [부품 및 액세서리 주문](#)을 참조하십시오.



**경고: 배터리 안전 주의 사항에 대해서는 중요 제품 정보 설명서를 참조하십시오.**





## 배터리 교체

태블릿 배터리의 수명이 다해 더 이상 충전할 수 없거나 더 이상 충전 상태를 유지하지 못하는 경우 교체해야 합니다. 해당 태블릿을 위해 제작된 충전식 배터리만 사용해야 합니다. 자세한 내용은 [부품 및 액세서리 주문](#)을 참조하십시오.

**중요:** 태블릿에 지정된 와콤 배터리만 사용하십시오.

충전식 배터리를 교체하는 방법:

1. 태블릿을 뒤집습니다. 배터리함 커버를 분리합니다. 태블릿 본체에서 밀어내어 커버를 분리합니다.
2. 이전 배터리를 조심스럽게 분리합니다. 배터리의 뒤쪽 끝을 들어올린 후에 접촉된 쪽을 분리하고 배터리함 밖으로 꺼냅니다.
3. 새 배터리를 설치합니다. 새 배터리의 단자를 태블릿 접점에 맞춥니다. 배터리를 배터리함에 눌러 끼웁니다. [무선 설정](#)의 그림을 참조하십시오.

참고: 배터리를 수직으로 눌러서 설치하지 마십시오. 접촉부를 맞춘 쪽으로 배터리를 눌러 넣은 후에 양쪽 끝을 누르십시오.

4. 배터리함 커버를 교체합니다. 접촉 부위를 맞춘 다음 밀어넣습니다.
5. 최적의 성능을 위해 **USB** 케이블을 연결하고 배터리를 충전합니다. [배터리 충전](#)을 참조하십시오.

**중요:** 배터리 교체 시 딱딱한 바닥에 떨어지지 않도록 주의해야 합니다. 배터리가 떨어지면 손상될 수 있으며 확실한 손상이 없더라도 교체해야 합니다. 그러면 떨어뜨린 배터리를 태블릿에 설치함으로써 미래에 태블릿에서 단락 또는 누출이 발생하여 발생할 수 있는 손상을 방지할 수 있습니다.



**경고:** 배터리 안전 주의 사항에 대해서는 중요 제품 정보 설명서를 참조하십시오.

많은 커뮤니티에서 배터리에 대한 자발적 또는 필수 재활용 프로그램을 제공합니다. 모든 관련 법규를 준수하고 중요 제품 정보 설명서에 설명된 리튬이온 배터리의 안전 주의 사항에 따라 오래된 배터리를 적절하게 재활용하십시오. 배터리를 어린이의 손이 닿지 않는 곳에 보관하십시오. 오래된 배터리는 즉시 재활용하십시오.





## 무선 수신기 보관

와콤 무선 수신기는 휴대용으로 설계되었습니다. 컴퓨터의 **USB** 포트에 꽂으십시오. 이동 중일 때도 항상 태블릿과 함께 사용할 수 있도록 수신기를 계속 꽂아두십시오.

무선 수신기를 **Intuos** 태블릿 내에 보관할 수도 있습니다. 태블릿에 수신기를 보관하는 방법:

1. 손톱이나 적절한 비금속 도구를 사용하여 무선 수신기 보관함을 엽니다.
2. 무선 수신기 스페이서의 일부분을 태블릿 본체 밖으로 밀어냅니다.
3. 수신기를 스페이서에 삽입합니다.
4. 스페이서를 태블릿 본체에 완전히 다시 밀어넣고 수신기 보관함을 닫습니다.

## 무선 연결 점검 방법

태블릿이 올바르게 연결되고 컴퓨터에서 **USB** 장치로 인식되는 경우 상태 **LED**가 점등합니다. 무선 연결에 문제가 있는 경우를 다음을 점검하십시오.

1. 먼저 일반 [문제 해결](#) 절차를 점검합니다.
2. 무선 모듈이 켜져 있는지 확인합니다. [배터리 및 무선 연결 상태](#)를 참조하십시오.
3. 무선 모듈 및 수신기가 제대로 설치되었는지 확인합니다. [무선 설정](#)을 참조하십시오.
4. 배터리 전원을 점검합니다. [배터리 및 무선 연결 상태](#)를 참조하십시오. 배터리 충전이 부족한 경우 **USB** 케이블을 연결하고 배터리를 충전합니다. [배터리 충전](#)을 참조하십시오.
5. 무선 모듈을 껐다가 다시 켭니다.
6. 태블릿을 컴퓨터 가까이 이동합니다. 태블릿 및 컴퓨터 사이의 가시선 내에 금속 또는 기타 고밀도 장애물이 없어야 합니다.
7. 와콤 태블릿 제어판을 열고 '정보' 버튼을 클릭합니다. 나타나는 대화상자에서 '진단...'을 클릭합니다. '진단' 대화상자에 태블릿에 대한 동적 정보가 표시됩니다. '무선 모드' 항목을 점검하여 무선 상태가 '켜짐'인지 확인합니다. 작업이 완료되면 '닫기' 버튼을 클릭하여 대화상자를 종료합니다.

위 점검 중 이상이 발생하면 하드웨어 결함일 수 있습니다. [기술 지원 옵션](#)을 참조하십시오.





## 문제 해결

문제가 발생한 경우에는 다음 조치를 취할 것을 권장합니다.

1. 태블릿 드라이버가 정상적으로 로드되지 않을 경우에는 우선 화면에 표시되는 오류 메시지에서 권장하는 조치를 취합니다. 그래도 문제가 해결되지 않으면 본 장의 문제 해결 방법을 검토합니다.
2. [문제 해결 표](#)를 살펴봅니다. 대부분의 문제가 여기에 설명되어 있으며 제시된 해결 방법을 시도해 볼 수 있습니다.
3. [www.wacom.com](http://www.wacom.com)을 방문하고 제품 FAQ(자주 묻는 질문)를 확인할 수 있는 현지 와콤 웹사이트를 선택합니다.
4. Intuos와 새 하드웨어 또는 소프트웨어 제품 간에 호환성 충돌이 있는 경우 [소프트웨어 업데이트 다운로드](#)에서 업데이트된 드라이버 소프트웨어를 다운로드하는 방법을 참조합니다. 와콤은 신제품과 호환성을 유지하기 위해 드라이버 소프트웨어를 주기적으로 업데이트합니다.
5. 태블릿과 Intuos 툴을 점검합니다. [태블릿 점검 방법](#) 및 [태블릿 컨트롤 및 툴 점검 방법](#)을 참조하십시오.
6. 본 설명서의 내용을 따라 실행해도 문제가 해결되지 않을 경우 와콤에 연락하여 기술 지원을 요청합니다. 거주 지역의 지원 센터에 대한 정보는 [기술 지원 옵션](#)과 Read Me 파일을 참조하십시오.

[태블릿 점검 방법](#)

[태블릿 컨트롤 및 툴 점검 방법](#)

[문제 해결 표](#)

[기술 지원 옵션](#)

[소프트웨어 업데이트 다운로드](#)



## 태블릿 점검 방법

1. 컴퓨터 전원을 켜고 시스템이 완전히 로드될 때까지 기다립니다.
2. **USB 연결 상태**를 점검합니다. 태블릿이 올바르게 연결되고 컴퓨터에 **USB 장치**로 등록된 경우 상태 **LED**가 점등합니다. 그렇지 않을 경우:
  - 태블릿의 **USB 케이블**이 컴퓨터의 활성 **USB 포트**에 제대로 연결되어 있는지 확인하십시오.
  - 태블릿의 **USB 케이블**이 손상되지 않았는지 확인하십시오.
  - 컴퓨터 전원이 켜지고 부팅이 완료된 후에도 상태 **LED**가 점등하지 않을 경우에는 **USB 포트**가 비활성화되었을 수도 있습니다. 태블릿을 활성 **USB 포트**에 연결했는지 확인하십시오.
  - 태블릿을 다른 **USB 포트**에 연결하거나 다른 컴퓨터의 **USB 포트**에 연결해 보십시오.
  - 태블릿에 전원이 들어오지 않는(상태 **LED**가 켜지지 않음) 문제를 해결할 때 최상의 결과를 얻으려면 태블릿을 허브가 아니라 컴퓨터에 위치한 시스템 **USB 포트**에 바로 꽂으십시오. 시스템이 태블릿을 인식하고 작동 중인 것을 확인할 때까지 일시적으로 사용 중인 외부 허브를 제거하십시오. 태블릿이 제대로 작동할 때, 원하는 경우 태블릿을 **USB 허브**로 옮깁니다.
3. **무선 작동**에 대해서는 태블릿 연결을 확인합니다. 태블릿이 올바르게 연결되고 컴퓨터에 **USB 장치**로 등록된 경우 상태 **LED**가 점등합니다. 그렇지 않을 경우:
  - 무선 모듈이 켜져 있는지 확인합니다. [배터리 및 무선 연결 상태](#)를 참조하십시오.
  - 무선 모듈 및 수신기가 제대로 설치되었는지 확인합니다. [무선 설정](#)을 참조하십시오.
  - 배터리 전원을 점검합니다. [배터리 및 무선 연결 상태](#)를 참조하십시오. 배터리 충전이 부족한 경우 **USB 케이블**을 연결하고 배터리를 충전합니다. [배터리 충전](#)을 참조하십시오.
  - 무선 모듈을 껐다가 다시 켭니다.
  - 태블릿을 컴퓨터 가까이 이동합니다. 태블릿 및 컴퓨터 사이의 가시선 내에 금속 또는 기타 고밀도 장애물이 없어야 합니다.





4. 펜을 점검합니다. 태블릿 드라이버가 정상적으로 로드되지 않으면 펜이 제대로 작동하지 않습니다. (펜촉을 사용하여 스크린 커서를 이동하고 클릭할 수는 있지만 그 외의 펜 기능은 없습니다.) 태블릿 드라이버 소프트웨어를 설치합니다.

- 태블릿 작업 영역을 따라 펜을 이동합니다. 이때 스크린 커서가 모니터 또는 디스플레이 화면에서 펜과 동일한 방향으로 이동해야 합니다.
- 태블릿 표면에 대고 펜촉을 누릅니다. 상태 LED가 밝혀져야 합니다.
- 다음으로, 펜촉에 압력을 가하지 않은 상태에서 태블릿 표면으로부터 약 10mm 이내에 펜촉을 두고 사이드 스위치를 누릅니다. LED가 다시 밝혀져야 합니다.
- 펜을 뒤집어서 태블릿 표면에 대고 지우개를 누릅니다. LED가 밝혀져야 합니다.

[태블릿 컨트롤 및 툴 점검 방법](#) 및 [펜 점검 방법](#)도 참조하십시오.

5. 터치를 점검합니다. 태블릿 표면에서 손가락을 트래킹하여 스크린 커서를 이동해 봅니다. 그리고 항목을 두드려서 선택합니다. 태블릿의 작업 영역을 터치할 때 상태 LED가 밝혀져야 합니다.

태블릿 드라이버가 정상적으로 로드되지 않은 경우 기본적인 터치 조작은 인식되지만 그 외의 조작과 제스처는 인식되지 않습니다. 제스처가 인식되지 않으면 태블릿 드라이버 소프트웨어를 설치합니다.

6. 익스프레스키를 점검합니다. [태블릿 컨트롤 및 툴 점검 방법](#) 및 [익스프레스키 점검 방법](#)을 참조하십시오.

위 점검 중 이상이 발생하면 하드웨어 결함일 수 있습니다. [기술 지원 옵션](#)을 참조하십시오.

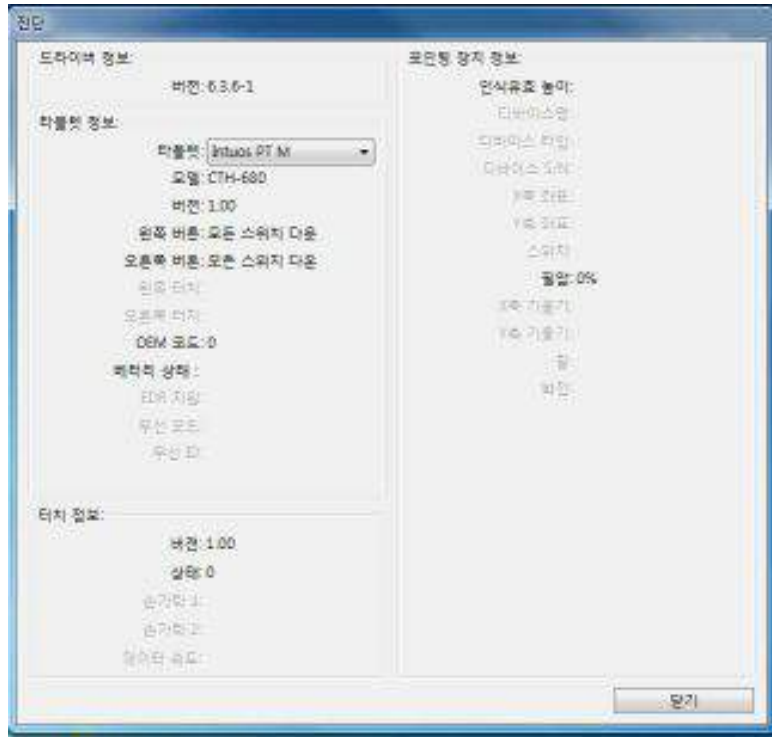
점검이 끝난 후에는 와콤 태블릿 제어판을 사용하여 원래 사용하던 사용자 설정 설정으로 태블릿과 툴을 다시 구성합니다.



## 태블릿 컨트롤 및 툴 점검 방법

Intuos 툴 또는 태블릿 컨트롤이 예상대로 작동하지 않을 경우에는 먼저 할당된 기능을 점검하거나 기본 상태로 재설정하는 것이 좋습니다. 터치 방식 태블릿 모델에서 터치에 문제가 있을 경우에도 이러한 조치를 취할 수 있습니다.

- 와콤 태블릿 제어판을 열고 '정보' 버튼을 클릭합니다. 나타나는 대화상자에서 '진단...'을 클릭합니다. '진단' 대화상자에 태블릿과 툴에 대한 동적 정보 그리고 터치 방식 태블릿에 대한 적절한 정보가 표시됩니다.



- 여러 대의 태블릿이 시스템에 연결되어 있는 경우 '태블릿 정보' 열에서 점검 중인 장치를 선택합니다.
- 태블릿과 툴을 점검할 때 '진단' 대화상자에 나온 정보를 사용합니다.

참고: 툴 버튼이 '레디얼 메뉴' 또는 '열기/실행...'으로 설정된 경우에는 버튼을 누를 때 해당 기능이 실행됩니다. 이 경우에는 점검하기 전에 버튼 기능을 변경하는 것이 좋습니다.

[익스프레스키 점검 방법](#)

[펜 점검 방법](#)



## 익스프레스키 점검 방법

1. 각 익스프레스키를 점검하는 동안 '진단' 대화상자를 열어 놓고 '태블릿 정보' 열을 검토합니다. 현재 점검 중인 태블릿을 '태블릿 정보' 열에서 선택해야 합니다.
2. 한 번에 하나씩 눌러서 키를 점검합니다. 키를 누를 때마다 해당 번호가 '왼쪽 버튼' 범주 옆에 표시됩니다.
3. 작업이 완료되면 '닫기' 버튼을 클릭하여 대화상자를 종료합니다.

**중요:** 일부 애플리케이션은 익스프레스키 기능을 재정의하고 제어할 수 있습니다. 익스프레스키를 점검할 때는 와콤 태블릿 제어판을 제외하고 열려 있는 모든 애플리케이션을 닫는 것이 좋습니다. 자세한 내용은 [태블릿 컨트롤을 위해 통합된 애플리케이션 사용하기](#)를 참조하십시오.

## 펜 점검 방법

1. '진단' 대화상자를 열어 놓고 '포인팅 장치 정보' 열을 관찰하는 동안 펜을 태블릿 작업 영역 14mm 이내에 둡니다. '인식 높이' 값, '디바이스 이름', '디바이스 유형' 및 '디바이스 S/N'(일련 번호)가 표시되어야 합니다.
2. 태블릿 표면을 따라 툴을 이동합니다. 툴 위치에 맞게 'X' 및 'Y 데이터' 값이 변경되어야 합니다.
3. 펜 스위치를 점검합니다. 펜촉으로 클릭하거나, 사이드 스위치를 누르거나, 지우개로 태블릿을 누를 때마다 상태 LED가 밝혀져야 합니다.
  - 펜촉으로 태블릿 표면을 클릭합니다. '스위치' 상태 및 '필압' 값이 변경되어야 합니다. '필압'은 압력을 가하지 않았을 때 거의 0%, 가장 세게 압력을 가했을 때 거의 100%여야 합니다.
  - 다음으로, 펜촉으로 태블릿을 누르지 않고 사이드 스위치를 누릅니다. '스위치' 상태가 변경되어야 합니다. Intuos 펜의 경우, 사이드 스위치를 양쪽 위치 모두에서 점검합니다.
 

|          |                    |
|----------|--------------------|
| 펜        | 펜촉 = 1             |
| '스위치' 상태 | 사이드 스위치(하부 위치) = 2 |
|          | 사이드 스위치(상부 위치) = 3 |
|          | 지우개 = 1            |
  - 지우개로 태블릿을 누릅니다. '스위치' 상태 및 '필압' 값이 변경되어야 합니다. '필압'은 압력을 가하지 않았을 때 거의 0%, 가장 세게 압력을 가했을 때 거의 100%여야 합니다.
4. 축을 기준으로 펜을 천천히 돌립니다. 펜을 돌릴 때 '회전' 값이 변경되어야 합니다.
5. 작업이 완료되면 '닫기' 버튼을 클릭하여 대화상자를 종료합니다.



## 문제 해결 표

Intuos 툴 또는 태블릿에 문제가 발생할 경우 다음 표를 참조하십시오. 대부분의 문제가 여기에 설명되어 있으며 제시된 해결 방법을 사용할 수 있습니다. 태블릿 **Read Me** 파일을 통해 최신 정보 업데이트를 확인하십시오.

추가적인 내용은 와콤 웹사이트 <http://www.wacom.com>에서 확인할 수 있습니다.

[일반적인 문제](#)

[펜 문제](#)

[터치 문제](#)

[무선 연결 문제](#)

[Windows 관련 문제](#)

[Mac 관련 문제](#)

### 일반적인 문제

|  |   |
|--|---|
| 컴퓨터에 사용할 수 있는 USB 포트가 없습니다.                                | USB 허브에 사용 가능한 USB 포트가 있는지 확인하십시오. 사용할 수 없는 경우에는 전원 공급이 가능한 USB 허브를 추가 해야 합니다.  |
| 상태 LED가 점등하지 않습니다.   | 태블릿 USB 케이블이 태블릿 및 활성 USB 포트에 올바르게 연결되어 있는지 확인하십시오.<br>USB 허브 장치에 연결할 경우 허브가 활성 USB 포트에 연결되어 있고 허브가 작동하는지 확인하십시오.<br>다른 USB 포트에 연결하거나 다른 USB 케이블을 사용해 보십시오.<br>Intuos를 무선 모드로 사용 중인 경우 <a href="#">무선 연결 문제</a> 도 참조하십시오. |
| 컴퓨터가 절전 모드로 전환되지 않습니다.                                     | Intuos 툴을 사용하지 않을 때는 태블릿 표면에서 툴을 떼어 놓으십시오. 그렇지 않으면 태블릿이 지속적으로 데이터를 시스템에 전송하므로 컴퓨터가 절전 모드로 전환되지 않습니다.<br>참고: 일부 금속성 또는 전도성 물체도 태블릿의 데이터 전송을 유발할 수 있으므로 태블릿을 사용하지 않을 때는 태블릿 표면에 있는 모든 물체를 치우는 것이 좋습니다.                      |
| 태블릿을 사용할 때 스크린 커서가 불규칙하게 움직이고 "점프"합니다.                     | 드문 경우로 태블릿이 컴퓨터 모니터나 주변 AM 방송국으로부터 무선 주파수 간섭을 받을 수 있습니다. 모니터에 의한 간섭이 의심될 때는 태블릿을 모니터에서 최소 15cm 이상 떨어뜨려 보거나 모니터의 재생률 또는 해상도를 변경해 보십시오.   |
| 일부 애플리케이션에서 작업할 때 와콤 태블릿 제어판에 설정된 것과 다른 기능을 익스프레스키가 수행합니다. | 일부 애플리케이션은 익스프레스키 기능을 재정의하고 제어할 수 있습니다. <a href="#">태블릿 컨트롤을 위해 통합된 애플리케이션 사용하기</a> 를 참조하십시오.<br>애플리케이션 설정을 사용하는 경우, 사용 중인 애플리케이션에 대한 설정을 업데이트했는지 확인하십시오.   |

## 펜 문제

스크린 커서가 펜을 따라 움직이지 않거나 기타 다른 형태로 정상 작동하지 않습니다.

태블릿 드라이버가 정상적으로 로드되지 않은 경우에는 펜 입력을 사용할 수 없습니다.

- 펜촉을 사용하여 스크린 커서를 이동하고 클릭할 수는 있지만 그 외의 펜 기능은 없습니다.
- 펜 입력 및 터치를 모두 사용하는 태블릿 모델의 경우, 기본적인 터치 조작은 계속 인식되지만 그 외의 조작과 제스처는 인식되지 않습니다.

태블릿 드라이버 소프트웨어를 설치하십시오.

펜의 압력 감지 기능을 사용하여 그리거나 잉크 작업을 할 수 없습니다.

일부 애플리케이션의 경우에는 애플리케이션 또는 선택한 툴에서 압력 기능을 작동해야 펜이 압력 감지 툴로 반응하게 됩니다.

해당 애플리케이션이 압력 감지를 지원하는지도 확인하십시오.

클릭이 잘 되지 않습니다.

더 부드러운 '펜촉의 감촉'을 사용해 보십시오. [펜촉의 감촉 및 더블클릭 조정](#)을 참조하십시오.

더블클릭이 잘 되지 않습니다.

태블릿 작업 영역의 동일한 위치를 2회 신속하게 눌러야 합니다. 사이드 스위치를 사용하여 더블클릭하는 것이 바람직합니다.

와콤 태블릿 제어판을 열고 '펜' 탭으로 이동하십시오. '더블클릭 간격 조정'을 늘리거나 더 부드러운 '펜촉의 감촉'을 사용해 보십시오.

익스프레스키를 '더블클릭'으로 설정하여 사용해 보십시오.

**Windows:** 1회 클릭으로 프로그램이 시작되도록 시스템을 설정해 보십시오.

펜이 모든 항목을 선택하거나, 그리기를 멈추지 않습니다.

와콤 태블릿 제어판을 열고 '펜' 탭으로 이동하십시오. '펜촉의 감촉' 슬라이더를 '하드' 방향으로 이동하거나, '사용자 설정...'를 선택하고 '클릭 압력' 설정을 높이십시오. 그래도 해결되지 않으면 [태블릿 컨트롤 및 툴 점검 방법](#)을 참조하십시오.

펜촉이 마모되었을 수도 있습니다. [펜촉 교체](#)를 참조하십시오.

지우개가 모든 항목을 선택하거나, 지우기를 멈추지 않습니다.

와콤 태블릿 제어판을 열고 '지우개' 탭으로 이동하십시오. '지우개 감촉' 슬라이더를 '하드' 방향으로 이동하거나, '사용자 설정...'를 선택하고 '클릭 압력' 설정을 높이십시오. 그래도 해결되지 않으면 [태블릿 컨트롤 및 툴 점검 방법](#)을 참조하십시오.

펜 또는 잉킹 스트로크를 시작할 때 화면에서 지연 현상이 발생합니다.

와콤 태블릿 제어판을 열고 '펜' 탭으로 이동하여 '더블클릭 간격 조정'을 줄이십시오. 이 방법으로 해결되지 않으면 '더블클릭 간격 조정' 슬라이더를 'OFF' 위치로 이동하여 더블클릭 보조 기능을 끄십시오.

운영 체제 잉킹 기능을 꺼 보십시오.

클릭, 그리기, 쓰기를 할 때 펜을 세게 눌러야 합니다.

와콤 태블릿 제어판을 열고 '펜' 탭으로 이동하십시오. '펜촉의 감촉' 슬라이더를 '부드럽게' 방향으로 이동하거나, '사용자 설정...'를 선택하고 '감도' 및 '클릭 압력' 설정을 낮추십시오.



펜촉 기능이 작동하지 않습니다.

제품과 함께 제공된 펜, Intuos에 사용하도록 지정된 와콤 액세서리 툴 등 호환되는 와콤 펜만 사용해야 합니다. 다른 펜은 태블릿에서 제대로 작동하지 않을 수 있습니다.

제어판 '펜' 탭을 점검하고 '클릭' 기능이 펜촉에 할당되어 있는지 확인하십시오.

펜촉을 누를 때 상태 LED가 밝혀져야 합니다. 그렇지 않으면 하드웨어 결함일 수 있습니다. [태블릿 컨트롤 및 툴 점검 방법](#)을 참조하십시오.

펜 또는 기타 툴의 설정을 변경해도 아무런 효과가 없습니다.

사용 중인 툴 및 애플리케이션에 대한 설정을 변경한 것인지 확인하십시오. [애플리케이션 설정 만들기](#)를 참조하십시오.

펜 사이드 스위치가 작동하지 않습니다.

Intuos와 함께 제공된 펜, Intuos에 사용하도록 지정된 와콤 액세서리 툴 등 호환되는 와콤 펜만 사용해야 합니다. 다른 펜은 태블릿에서 제대로 작동하지 않을 수 있습니다.

펜촉이 태블릿 작업 영역의 14mm 이내에 있을 때 사이드 스위치를 눌러야 합니다. 펜촉을 누르지 않은 상태에서 이 작업을 수행하십시오.

와콤 태블릿 제어판에서, 사용 중인 애플리케이션 및 툴에서 원하는 기능을 수행하도록 사이드 스위치가 설정되었는지 확인하십시오.

'사이드 스위치 엑스퍼트 모드'를 확인하십시오. '클릭과 두드리기'가 선택된 경우 클릭 기능을 수행하려면 먼저 태블릿 표면을 펜촉을 터치하면서 사이드 스위치를 눌러야 합니다. [옵션](#)을 참조하십시오.

사이드 스위치를 누를 때 상태 LED가 밝혀져야 합니다. 그렇지 않으면 하드웨어 결함일 수 있습니다. [태블릿 점검 방법](#)을 참조하십시오.

스크린 커서가 뒤로 "점프"합니다.

사용하지 않거나 다른 포인팅 장치를 사용할 때는 Intuos 툴을 태블릿에 올려놓지 마십시오. 툴을 태블릿 위에 올려놓으면 다른 입력 장치를 사용할 때 스크린 커서 위치를 간섭할 수 있습니다.

화면에서 커서를 원하는 대로 움직일 수 없거나, 그리는 선이 그리기 애플리케이션의 포인터 위치와 일치하지 않습니다.

와콤 태블릿 제어판을 열고 '매핑' 탭으로 이동하십시오. '펜 모드'가 선택되어 있고 '표시 에리어'가 선택한 툴 및 애플리케이션에 대해 '전체'로 설정되어 있는지 확인하십시오. 이 방법으로 문제가 해결되지 않으면 '표준설정' 버튼을 클릭하여 태블릿과 화면의 매핑을 기본 설정으로 되돌리십시오. 그래도 문제가 해결되지 않으면 태블릿 환경 설정([Windows 관련 문제](#) 또는 [Mac 관련 문제](#) 참조)을 제거하십시오.

펜이 작동하는지 혹은 작동하지 않는지 확인하십시오. [태블릿 컨트롤 및 툴 점검 방법](#)을 참조하십시오.

다중 모니터 시스템에서 Intuos를 사용할 때 펜을 사용하여 다른 모니터를 제어할 수 없습니다.

익스프레스키 또는 [디스플레이 전환](#)으로 설정된 펜 버튼을 눌러서 디스플레이를 번갈아 가며 Intuos 펜으로 제어할 수 있습니다.

'매핑' 탭에 있는 '표시 에리어'가 '전체'로 설정되었는지 확인하십시오.

마우스 모드에서 펜을 사용하여 다른 모니터를 제어할 수도 있습니다. 마우스 모드를 사용하려면 먼저 펜 버튼을 '전환 모드...'로 설정하십시오. 그런 다음에 버튼을 사용하여 '펜 모드'와 '마우스 모드' 간에 전환하십시오.







## 터치 문제

터치가 작동하지 않습니다.

'터치 전환'으로 설정된 익스프레스키를 눌러 터치를 활성화하십시오. 이 방법으로 문제가 해결되지 않으면 터치 전환 슬라이더 스위치를 반대 위치로 이동하고 다시 시도하십시오.

터치가 완전하게 작동하지 않는 것 같습니다. 스크린 커서를 움직일 수는 있지만 다른 조작이나 제스처는 작동하지 않습니다.

태블릿 드라이버가 정상적으로 로드되지 않은 경우 기본적인 터치 조작은 인식되지만 그 외의 조작과 제스처는 인식되지 않습니다. 태블릿 드라이버 소프트웨어를 설치하십시오.

여러 손가락으로 터치할 때 태블릿이 확실하게 인식하지 못합니다.

손가락 간격을 너무 좁히면 태블릿이 손가락을 정확하게 인식하지 못할 수 있습니다. 손가락 간격을 조금 더 떨어뜨려 보십시오.

Adobe Photoshop에서 작업할 때 확대나 축소를 할 수 없습니다.

Photoshop에서 줌 기능이 정상적으로 작동하지 않을 경우에는 Photoshop의 'PREFERENCES' 옵션에서 'ZOOM WITH SCROLL WHEEL' 기능이 선택되었는지 여부를 확인하십시오.

Adobe Photoshop에서 작업할 때 스크롤과 패닝 제스처가 정상적으로 작동하지 않습니다.

Photoshop에서 터치 제스처가 정상적으로 작동하지 않을 경우에는 Photoshop의 'PREFERENCES' 옵션에서 'ZOOM WITH SCROLL WHEEL' 기능이 선택되었는지 여부를 확인하십시오.

회전 제스처가 일정하게 작동하지 않거나 전혀 작동하지 않습니다.

회전은 사용 중인 애플리케이션에 따라 다르게 작동할 수 있습니다. 예를 들어 회전이 천천히 되거나, 90도 단위로 되거나 또는 전혀 회전하지 않을 수도 있습니다.

이 제스처가 가장 잘 인식되게 하려면 태블릿 표면 위에서 손가락을 기울이고 적어도 25mm 이상 떨어뜨리십시오.



## 무선 연결 문제

|   |  |
|---|--|
| 컴퓨터에 사용할 수 있는 USB 포트가 없습니다.                                 | USB 허브에 사용 가능한 USB 포트가 있는지 확인하십시오. 사용할 수 없는 경우에는 USB 허브 또는 USB 카드를 추가하십시오.   |
| 무선 모듈의 전원 버튼을 누르면 LED가 4초 동안 계속 켜진 다음 꺼집니다.                 | <p>무선 연결에 실패할 경우 무선 모듈이 4초 후 꺼집니다.</p> <ul style="list-style-type: none"> <li>• 무선 수신기가 컴퓨터 또는 USB 허브의 활성 USB 포트에 제대로 연결되었는지 확인하십시오.</li> <li>• 태블릿을 안테나 가까이 이동하고 태블릿과 컴퓨터 사이의 가시선 내에 금속 또는 기타 고밀도 장애물이 없는지 확인하십시오.</li> </ul> <p>전원 버튼을 다시 눌러 연결하십시오.</p>   |
| 무선 모듈을 켜 후에 LED는 기능이 제대로 작동하는 것으로 표시되지만 스크린 커서를 이동할 수 없습니다. | <p>터치 기능이 꺼져 있지 않은지 확인하십시오. <a href="#">터치 옵션 설정</a>을 참조하십시오.</p> <p>펜을 제대로 사용하고 있는지 확인하십시오. <a href="#">펜 사용</a>을 검토하십시오.</p> <p>무선 모듈을 껐다가 다시 켜십시오.</p> <p>배터리 충전량이 적은 경우 <a href="#">배터리 충전</a>을 시도하십시오.</p>  |
| 무선 연결이 되었지만 태블릿이 제대로 작동하지 않는 것 같습니다.                        | <p>태블릿 드라이버 소프트웨어를 제대로 설치했는지 확인하십시오.</p> <p><a href="#">무선 연결 최적화</a>도 참조하십시오.</p>   |
| 태블릿을 USB 케이블로 연결하면 작동하지만 케이블을 분리하는 즉시 꺼집니다.                 | <p>무선 모듈 및 수신기가 제대로 설치되었는지 확인하고 무선 모듈이 켜져 있는지 확인하십시오.</p> <p>배터리를 점검하십시오. <a href="#">배터리 및 무선 연결 상태</a>를 참조하십시오.</p> <ul style="list-style-type: none"> <li>• 태블릿 무선 보관함 커버를 열고 배터리가 제대로 설치되었는지 확인하십시오.</li> <li>• 배터리 외관을 점검하여 누출 또는 기타 손상 흔적이 없는지 확인하십시오.</li> <li>• 배터리를 야간에 충전하고 다시 시도하십시오. 문제가 계속될 경우 배터리가 완전 방전되거나 손상되어 더 이상 충전 상태를 유지할 수 없는 것일 수도 있습니다. 그럴 경우에는 교체 배터리를 구입해야 합니다. <a href="#">부품 및 액세서리 주문</a>을 참조하십시오.</li> </ul> |



무선 모듈의 전원 버튼을 누른 후 무선 LED가 점등하지 않습니다.

1. 와콤 무선 수신기가 활성 USB 포트에 올바르게 연결되어 있는지 확인합니다. USB 허브에 연결된 경우 허브가 활성 USB 포트에 연결되어 있고 허브가 작동하는지 확인합니다.
2. 와콤 무선 모듈이 태블릿에 제대로 설치되었는지 확인합니다. 전원 버튼을 눌러 무선으로 연결합니다.
3. LED가 계속 켜지지 않는 경우 태블릿과 컴퓨터 사이에 USB 케이블을 연결합니다.  
무선 모듈에서 배터리 상태 LED를 점검합니다. 주황색은 배터리가 충전 중임을 나타냅니다. 녹색은 배터리가 완전히 충전되었음을 나타냅니다. LED가 계속 꺼져 있으면 배터리 결함일 수 있습니다. 배터리를 교체합니다.
4. 태블릿 상태 및 무선 모듈 LED가 모두 꺼져 있으면 제품을 구입한 지역의 와콤 지원 센터에 문의합니다. [기술 지원 옵션](#)을 참조하십시오.

태블릿을 사용할 때 스크린 커서 또는 펜 터치가 느려지거나 생략되는 경우가 있습니다.

연결 개선에 대한 도움말은 [무선 연결 최적화](#)를 참조하십시오.

컴퓨터가 절전 모드로 들어갈 때마다 배터리 충전 프로세스가 중지된 것처럼 보입니다.

필요에 따라 시스템 전원 또는 절전 설정을 조정하여 태블릿 배터리 충전 중에 컴퓨터가 절전 모드로 전환되지 않도록 하십시오.

## WINDOWS 관련 문제

태블릿 환경 설정의 이상이 의심되거나, 모든 설정이 기본 설정으로 되어 있는지 확인하고 싶습니다.

와콤 태블릿 환경 설정 파일 유틸리티를 사용하여 환경 설정 작업을 수행하십시오. 열려 있는 모든 애플리케이션을 닫습니다. '시작' 아이콘을 클릭하고 '모든 프로그램'을 선택합니다. 그런 다음에 '와콤 태블릿' 및 '와콤 태블릿 환경 설정 파일 유틸리티'를 선택합니다.

1. 작업 전에 태블릿 환경 설정을 백업해 두는 것이 좋습니다. '태블릿 환경 설정 파일 유틸리티' 대화상자에서 '백업...'을 클릭하고 지시에 따릅니다.
2. 다음과 같이 태블릿 환경 설정 파일 유틸리티를 사용하여 태블릿 환경 설정을 삭제합니다.

**1인 사용자.** '내 환경 설정' 아래에 있는 '제거'를 클릭하여 현재 사용자의 환경 설정을 삭제합니다.

**복수의 사용자(멀티 유저).** '모든 사용자 환경 설정' 아래에 있는 '제거'를 클릭하여 여러 사용자의 환경 설정을 삭제합니다. 모든 사용자의 환경 설정을 제거하려면 관리자 권한이 필요합니다. 현재 가동 중인 모든 태블릿 인식 애플리케이션을 재기동하십시오.

'내 환경 설정' 아래에 있는 '복구...'를 클릭하여 백업한 태블릿 환경 설정을 신속하게 복구할 수 있습니다.



## MAC 관련 문제

기동 시에 드라이버 로드 실패했거나 태블릿 환경 설정이 아직 생성되지 않았다는 내용의 대화상자가 표시됩니다.

기동 시에 태블릿이 인식되지 않았습니다.

### 무선 연결을 사용하는 경우:

- 무선 연결이 작동하는지 확인하십시오. [배터리 및 무선 연결 상태](#)를 참조하십시오.
- '이동' 메뉴에서 '유틸리티'를 선택하고 '시스템 정보 보기'를 실행하십시오. '내용' 목록의 '하드웨어' 부분에서 'USB'를 선택하십시오. 와콤 USB 태블릿 모델이 목록에 포함되어 있어야 합니다. 태블릿 모델이 목록에 없는 경우 무선 연결을 확인하십시오.

### 제공된 USB 케이블로 연결된 경우:

- USB 케이블이 컴퓨터 또는 USB 허브의 활성 USB 포트에 제대로 연결되었는지 확인하십시오. 상태 LED가 켜져 있는지 확인하십시오. 태블릿이 USB 허브에 꽂혀 있는 경우 허브가 연결되어 있고 작동 중인지 확인하십시오. 그래도 문제가 발생하면 USB 케이블을 허브가 아니라 컴퓨터에 직접 연결해 보십시오.
- '이동' 메뉴에서 '유틸리티'를 선택하고 '시스템 정보 보기'를 실행하십시오. '내용' 목록의 '하드웨어' 부분에서 'USB'를 선택하십시오. 와콤 USB 태블릿 모델이 목록에 포함되어 있어야 합니다. 태블릿 모델이 목록에 없는 경우에는 USB 태블릿 케이블 연결을 점검하거나 태블릿을 다른 USB 포트에 연결해 보십시오.

문제가 지속되면 태블릿 드라이버 소프트웨어를 제거한 후 다시 설치하십시오.

문제가 해결되지 않을 경우에는 와콤에 연락하여 기술 지원을 받으십시오. [기술 지원 옵션](#)을 참조하십시오.



태블릿 환경 설정의 이상이 의심되거나, 모든 설정이 기본 설정으로 되어 있는지 확인하고 싶습니다.

와콤 태블릿 유틸리티를 사용하여 환경 설정 작업을 수행하십시오. 열려 있는 모든 애플리케이션을 닫습니다. 메인 '애플리케이션' 폴더를 엽니다. 그런 다음 '와콤 태블릿' 폴더를 열고 '와콤 태블릿 유틸리티'를 실행합니다.

- 작업 전에 태블릿 환경 설정을 백업해 두는 것이 좋습니다. 와콤 태블릿 유틸리티에서 '현재 사용자' 또는 '모든 사용자'를 선택합니다. 그런 다음 '백업...'을 클릭하고 지시에 따릅니다.
- 그런 다음, 다음과 같이 태블릿 환경 설정을 제거합니다.

**1인 사용자.** 유틸리티가 시작되면 '현재 사용자'를 선택하고 '제거'를 클릭합니다. 로그아웃한 후에 다시 로그인합니다. 태블릿 드라이버가 로드될 때 출하시 기본값의 새로운 환경 설정 파일이 만들어집니다.

**복수의 사용자(멀티 유저).** 유틸리티가 시작되면 '모든 사용자'를 선택하고 '제거'를 클릭합니다. 로그아웃한 후에 다시 로그인합니다. 태블릿 드라이버가 로드될 때 출하시 기본값의 새로운 환경 설정 파일이 만들어집니다.

유틸리티 내의 '복구...'를 클릭하여 '현재 사용자' 또는 '모든 사용자'에 대해 백업된 태블릿 환경 설정을 신속하게 복구할 수 있습니다.

참고: 메인 '라이브러리 환경 설정 창' 폴더의 'WACOM TABLET.PREFPANE' 파일을 수동으로 제거하지 마십시오. 이 파일은 와콤 드라이버 소프트웨어를 제거할 때만 제거해야 하는 것이며, 와콤 태블릿 유틸리티를 사용할 때만 제거해야 합니다.

Intuos로 잉크를 정상적으로 사용할 수 없습니다.

잉크 환경 설정의 문제일 수 있습니다. 다음과 같이 손상된 환경 설정 파일을 제거하십시오. 필기 인식 기능을 활성화하면 환경 설정 파일이 다시 생성됩니다.

1. '시스템 환경 설정'을 열고 '모두 보기'와 '잉크'를 차례로 선택합니다. 그리고 필기 인식 기능을 끕니다.
2. '이동' 메뉴에서 '홈'을 선택합니다. '라이브러리' 및 '환경 설정' 폴더를 엽니다. 다음 환경 설정을 제거합니다.
  - COM.APPLE.INK.FRAMEWORK.PLIST
  - COM.APPLE.INK.INKPAD.PLIST
  - COM.APPLE.INK.INKPAD.SKETCH
3. 다시 '시스템 환경 설정'과 '잉크'로 돌아가 필기 인식 기능을 활성화합니다.
4. 와콤 태블릿 및 펜을 사용하여 잉크 기능을 점검합니다.

그래도 잉크 문제가 해결되지 않으면 애플 지원 센터에 연락하여 도움을 받으십시오. 와콤은 잉크용 소프트웨어 제조사가 아니며, 제3자 업체의 소프트웨어 애플리케이션에 대해서는 충분히 지원해 드릴 수 없음을 알려드립니다.





## 기술 지원 옵션

태블릿에 문제가 있으면 먼저 퀵 스타트 설치 가이드의 내용에 따라 장치가 올바르게 설치되었는지 확인하십시오. 그리고 [문제 해결](#) 절차를 검토하십시오.

본 설명서에서 해결 방법을 찾을 수 없는 경우에는 사용 중인 플랫폼에 해당하는 **Read Me** 파일(Intuos 설치 DVD에 포함됨)에서 업데이트된 정보를 찾을 수도 있습니다. 또한 거주 지역의 와콤 웹사이트를 선택하고 제품 FAQ(자주 묻는 질문)를 확인할 수 있는 [www.wacom.com](http://www.wacom.com)을 방문할 수도 있습니다.

인터넷에 접속이 가능한 경우에는 거주 지역의 와콤 웹사이트에서 최신 드라이버 소프트웨어를 다운로드할 수 있습니다. 드라이버 다운로드 페이지에 연결된 참고 사항에서 업데이트된 정보를 확인합니다. [소프트웨어 업데이트 다운로드](#)를 참조하십시오.

거주 지역의 와콤 웹사이트에서 고객 지원 옵션을 확인하십시오. 전화를 걸지 않고도 궁금한 점에 대한 답변은 찾을 수 있습니다.

거주 지역의 와콤 웹사이트에서 이메일 문의 양식을 작성하여 와콤 고객 지원 센터에 연락할 수도 있습니다. 그래도 문제가 해결되지 않고 태블릿이 정상적으로 작동하지 않을 경우에는 제품을 구입한 지역의 와콤 지원 센터에 문의하십시오. 연락처 정보도 거주 지역의 와콤 웹사이트에서 찾을 수 있습니다.

다음 정보를 확인할 수 있도록 컴퓨터를 앞에 두고 연락하시기 바랍니다.

- 본 설명서
- 태블릿 시리얼 및 모델 번호. 태블릿 바닥에 표시되어 있습니다.
- 드라이버 버전 번호. 이 번호는 Intuos 설치 DVD에 있습니다. 와콤 태블릿 제어판의 '정보' 버튼을 클릭하여 확인할 수도 있습니다.
- 컴퓨터 제조사 및 모델, 운영 체제 버전 번호
- 컴퓨터에 장착된 주변장치 목록
- 문제 발생 시 사용한 소프트웨어 애플리케이션 및 버전
- 화면에 표시된 오류 메시지의 정확한 문구
- 문제 발생 시 일어난 현상과 사용자가 수행했던 조작 내용
- 문제 해결을 위해 취한 조치





## 소프트웨어 업데이트 다운로드

와콤은 신제품과 호환될 수 있도록 태블릿 드라이버 소프트웨어를 주기적으로 업데이트하고 있습니다. Intuos와 새로운 하드웨어 또는 소프트웨어 제품 간에 호환성 문제가 있을 경우에는 인터넷에서 새 드라이버 소프트웨어(사용 가능한 경우)를 다운로드하는 것이 좋습니다.

지원, 제품 드라이버 또는 기타 소프트웨어 업데이트에 대해서는 [www.wacom.com](http://www.wacom.com)을 방문하십시오.

## 관리 및 유지 보수

펜과 Intuos 표면을 깨끗하게 유지하십시오. 펜에 먼지가 붙어 표면이 과도하게 마모될 수 있습니다. 정기적으로 청소하면 표면과 펜의 수명이 연장됩니다.

Intuos와 펜을 청결하고 건조한 장소에 보관하고, 온도가 너무 높거나 낮은 장소는 피해 주십시오. 태블릿을 사용하고 보관하기에는 실온이 가장 좋습니다.

Intuos나 펜을 분해하지 마십시오. 제품을 분해하면 보증이 무효화됩니다.

**중요:** Intuos 또는 펜에 액체를 흘리지 않도록 주의하십시오. 특히 디스플레이, 익스프레스키 또는 펜 버튼, 펜촉은 액체에 노출될 경우 고장이 날 수 있는 민감한 전자 부품을 포함하고 있기 때문에 젖지 않도록 주의하십시오.

촉을 자주 교체하여 마모된 펜촉으로 인해 Intuos가 굽히는 것을 방지하십시오. [펜촉 교체](#)를 참조하십시오.

Intuos나 펜을 청소하려면 촉촉하게 적신 부드러운 천을 사용하십시오. 또한 연한 세제를 물로 희석해 천에 적셔 사용할 수도 있습니다. 다른 물질, 액체, 세척제를 사용하여 태블릿이나 펜을 청소하지 마십시오.

Intuos 표면을 청소하려면 정전기가 일지 않는 천이나 살짝 적신 천을 사용하십시오. 살짝 누르고, 표면을 젖게 만들지 마십시오. 표면을 손상시킬 수 있기 때문에 어떠한 종류의 세제도 사용하지 마십시오. 이로 인한 손상에 대해서는 보증이 적용되지 않습니다.



## 부록

이 단원에서는 태블릿 소프트웨어를 제거하는 방법 그리고 다른 애플리케이션 및 기능을 Intuos와 함께 사용하는 방법에 대해 설명합니다.

### [Intuos 제거](#)

### [태블릿 컨트롤을 위해 통합된 애플리케이션 사용하기](#)

### [Windows에서의 펜 및 디지털 잉크 기능](#)

### [제품 정보](#)

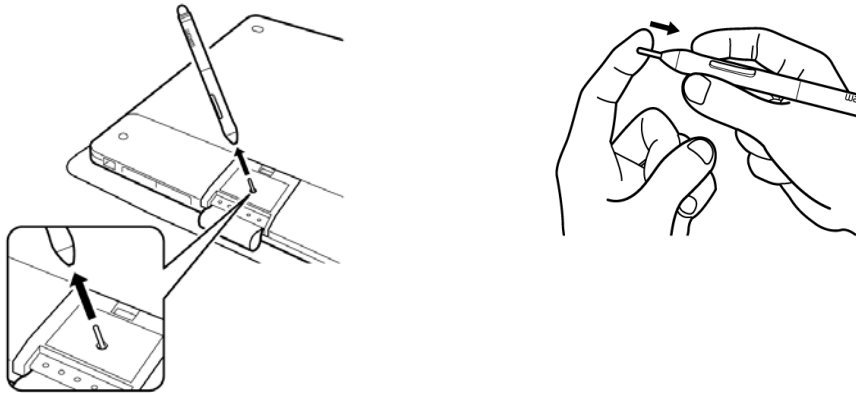
### [부품 및 액세서리 주문](#)

### [보증 서비스](#)

## 펜촉 교체

펜촉은 정상적인 사용에서도 마모됩니다. 과도한 압력을 가하면 펜촉이 빨리 마모됩니다. Intuos가 긁히는 것을 방지하고 최상의 성능으로 작동하도록 하기 위해서는 펜촉을 주기적으로 교체하거나, 펜촉이 너무 짧아지거나 편평해질 때 교체하십시오.

그림과 같이, Intuos 뒷면에 있는 펜촉 풀러 패드를 사용하여 펜에서 마모된 촉을 간단히 분리한 후에 새로운 촉을 손으로 삽입할 수 있습니다.







## INTUOS 제거

시스템에서 태블릿 드라이버 소프트웨어를 제거할 때는 아래에서 해당하는 절차를 따르십시오.

### Windows 8:

1. Windows 8 시작 화면에서 화면의 왼쪽 하단 모서리를 오른쪽 클릭하고 팝업 메뉴에서 '제어판'을 선택합니다. Windows 8 클래식 데스크탑을 사용하는 경우 키보드에서 Windows 키를 누르거나 참 메뉴 표시줄에서 Windows 아이콘을 선택하여 시작 화면에 액세스합니다.
2. '프로그램 제거'를 선택하거나 '프로그램 추가 또는 제거'를 선택합니다.
3. '와콤 태블릿'을 선택하고 '제거' 버튼을 클릭합니다.

### Windows 7 및 Vista:

1. '시작'을 클릭하고 '제어판'을 선택합니다.
2. '프로그램 제거'를 클릭하거나 '프로그램 추가 또는 제거'를 클릭합니다.
3. '와콤 태블릿'을 선택하고 '제거' 버튼을 클릭합니다.

참고: 제거를 완료하기 위해 컴퓨터를 재부팅해야 할 수도 있습니다.

### Mac:

1. '이동' 메뉴에서 '애플리케이션'을 선택하고 '와콤 태블릿' 폴더를 엽니다.
2. '와콤 태블릿 유틸리티' 아이콘을 더블클릭합니다. '태블릿 소프트웨어': '제거' 버튼을 클릭합니다. 관리자 로그인 이름과 암호를 입력합니다.
3. 제거가 완료되면 'OK'를 클릭합니다.
4. 컴퓨터를 종료합니다.
5. 컴퓨터에서 Intuos를 분리합니다.

인터넷에서 새 드라이버 소프트웨어(사용 가능한 경우)를 다운로드하는 방법은 [소프트웨어 업데이트 다운로드](#)를 참조하십시오.



## 태블릿 컨트롤을 위해 통합된 애플리케이션 사용하기

일부 소프트웨어 애플리케이션은 익스프레스키를 직접 제어하도록 설계되었습니다. 이러한 애플리케이션을 사용할 때는 익스프레스키가 와콤 태블릿 제어판에서 설정한 기능과 다르게 작동할 수 있습니다.

- 익스프레스키가 애플리케이션에 의해 재정의된 경우에는 "애플리케이션 정의" 또는 새로운 기능 이름으로 익스프레스키 설정이 자동으로 업데이트됩니다. 애플리케이션에 따라 익스프레스키가 일부 또는 전부 재정의될 수 있습니다.
- 통합 애플리케이션은 해당 애플리케이션이 활성 상태이고 화면 맨 앞에 있을 때만 익스프레스키를 제어합니다. 해당 애플리케이션을 닫거나 새로운 애플리케이션 창을 선택하면 와콤 태블릿 제어판 설정이 이전 상태로 돌아갑니다.
- 현재 맨 앞에 있는 애플리케이션의 익스프레스키 또는 펜 설정을 검토하려면 익스프레스키를 [설정](#)으로 설정하고 언제든지 해당 키를 누르십시오.

이와 같은 방식으로 통합된 애플리케이션은 일반적으로 와콤 제품에서 해당 애플리케이션을 처음 사용할 때 이 기능을 취소하거나 비활성화할 수 있는 기회를 제공합니다. 기능에 대한 구체적인 정보와 이 기능을 사용자 설정하거나 비활성화하는 방법에 대해서는 애플리케이션과 함께 제공된 설명서를 참조하십시오.

자동 프롬프트 또는 애플리케이션 설명서가 이 동작을 비활성화하는 방법에 대해 설명하지 않는 경우에는 와콤 태블릿 제어판을 사용하여 통합 애플리케이션의 동작을 재정의하는 설정을 만들 수 있습니다. [애플리케이션 설정 사용자 설정](#)을 참조하십시오.

**중요:** 통합 애플리케이션에 대한 애플리케이션별 설정을 만든 경우에도 익스프레스키를 '애플리케이션 정의'로 설정하면 통합 애플리케이션이 기능을 제어합니다.



## WINDOWS에서의 펜 및 디지털 잉크 기능

Microsoft Windows 8, Windows 7 및 Vista는 광범위한 펜 입력을 지원합니다. 펜 기능은 Windows 7 Starter Home Basic 및 Windows Vista Home Basic을 제외한 모든 버전의 Windows 8, Windows 7 및 Vista에서 지원됩니다. Intuos 및 와콤 펜을 사용하여 신속하고 직관적인 결과를 얻으십시오.

- 메모 작성. Windows 필기장에서 메모 작성과 신속한 스케치를 할 수 있습니다. 필기장 검색 엔진을 사용하여 필기로 작성한 콘텐츠를 찾을 수 있습니다.
- 필기 인식. 컴퓨터가 타이핑 입력을 인식하는 모든 곳에서 사용하여 필기한 내용을 신속하게 입력할 수 있습니다. 필기로 작성한 콘텐츠를 언제든지 타이핑된 텍스트로 변환할 수 있습니다.
- Microsoft Office 2007의 디지털 잉크. 관련 애플리케이션 내의 '검토' 탭에 있는 강력한 디지털 마크업 및 잉킹 툴을 사용할 수 있습니다.

Windows 입력 패널에서 필기와 온스크린 키보드를 사용하여 와콤 펜으로 직접 텍스트를 입력할 수 있습니다.

입력 패널을 실행하는 방법:

- 스크린 커서를 텍스트 입력 영역 안으로 이동하면 나타나는 입력 패널 아이콘을 클릭합니다.
- 기본적으로 디스플레이 화면 왼쪽 가장자리에 위치한 입력 패널 탭을 클릭합니다.
- Windows 작업 표시줄의 'TABLET PC 입력 패널' 아이콘을 클릭합니다. 아이콘이 보이지 않는 경우에는 작업 표시줄을 오른쪽 클릭하고 '도구 모음' 및 'TABLET PC 입력 패널'을 선택합니다.

입력 패널을 비활성화하는 방법:

1. 태블릿 PC 입력 패널을 엽니다.
2. '툴' 및 '옵션'을 선택합니다.
3. '열기' 탭을 선택하고 다음 상자를 선택 취소합니다.
  - '태블릿 펜 입력을 위해 텍스트 상자 옆에 아이콘이 표시됩니다.'
  - '입력 패널 탭을 표시합니다.'
4. 'OK'를 클릭합니다.

자세한 내용은 Windows 연습 툴과 태블릿 PC 설명서를 비롯하여 시스템과 함께 제공된 설명서를 읽고 그 내용을 숙지하십시오. 태블릿 PC 펜 연습에 접속하려면 '시작' 메뉴에서 '모든 프로그램', '태블릿 PC', '태블릿 PC 펜 연습'을 차례로 선택하십시오. '시작' 메뉴에 없는 경우 Windows 도움말 시스템에서 연습 툴을 검색하십시오.





Microsoft 웹사이트에서 Windows의 디지털 잉킹에 대한 자세한 정보를 확인하십시오. 와콤 웹사이트 [www.wacom.com](http://www.wacom.com)을 방문하여 Windows의 디지털 잉킹에 대해 검색할 수도 있습니다.

참고: 와콤 드라이버 소프트웨어에서 다음과 같은 조치를 취함으로써 Windows 7과 Vista에서 성능을 향상시켰습니다.

- Wintab API를 사용하는 애플리케이션에서 펜 제스처와 '프레스 앤드 홀드 오른쪽 클릭' 기능이 비활성화되었습니다.
- Windows 7의 '펜 및 터치' 또는 Windows Vista의 '펜 및 입력 장치' 제어판에서 제스처와 '프레스 앤드 홀드 오른쪽 클릭' 기능이 모두 비활성화된 경우 필기장과 기타 잉크 기능에서 압력 감지 기능이 사용되지 않습니다.

## 제품 정보

Intuos에 대한 추가적인 내용은 해당 지역의 와콤 웹사이트에서 확인할 수 있습니다. 소프트웨어 애플리케이션을 확인함으로써 압력 감지 및 태블릿의 기타 특수 기능을 지원하기 위해 태블릿에서 향상된 소프트웨어 애플리케이션을 찾아볼 수도 있습니다.

Intuos 사양은 제품 DVD에 포함되어 있는 중요 제품 정보 문서에 수록되어 있습니다.

|               |   |
|---------------|---|
| 미국, 캐나다, 중남미  | <a href="http://www.wacom.com">http://www.wacom.com</a>           |
| 유럽, 중동 및 아프리카 | <a href="http://www.wacom.eu">http://www.wacom.eu</a>             |
| 일본            | <a href="http://tablet.wacom.co.jp">http://tablet.wacom.co.jp</a> |
| 아시아 태평양(영어)   | <a href="http://www.wacom.asia">http://www.wacom.asia</a>         |
| 중국(간체)        | <a href="http://www.wacom.com.cn">http://www.wacom.com.cn</a>     |
| 한국            | <a href="http://www.wacom.asia/kr">http://www.wacom.asia/kr</a>   |
| 대만            | <a href="http://www.wacom.asia/tw">http://www.wacom.asia/tw</a>   |
| 태국            | <a href="http://www.wacom.asia/th">http://www.wacom.asia/th</a>   |

## 부품 및 액세서리 주문

부품 및 액세서리 구매에 대한 자세한 내용은 거주 지역의 웹사이트를 참조하십시오.

다음 내용을 참고하십시오.

- 미국 또는 캐나다에서는 1.888.884.1870(무료 전화)로 전화 주십시오. 미국에서는 와콤 웹 사이트 <http://direct.wacom.com>을 이용하실 수도 있습니다.
- 유럽에서는 +49 (0)180.500.03.75로 전화하거나 [spareparts@wacom.eu](mailto:spareparts@wacom.eu)로 이메일을 보내 주십시오. 또는 <http://shop.wacom.eu>를 방문하십시오. 거주 지역의 대리점, 총판, 기술지원센터에 연락해도 됩니다.
- 호주, 싱가포르, 대만, 한국의 경우 지역에 따라 [www.BuyWacom.com.au](http://www.BuyWacom.com.au), [www.BuyWacom.com.sg](http://www.BuyWacom.com.sg), [www.BuyWacom.com.tw](http://www.BuyWacom.com.tw) 및 [www.BuyWacom.co.kr](http://www.BuyWacom.co.kr)을 방문하십시오.
- 기타 국가의 경우 현지 대리점 또는 총판에 연락하십시오.

지역에 따라서는 구입할 수 없는 부품과 부속품이 있을 수 있습니다.





## 보증 서비스

전체 제품 보증 및 라이선싱 계약은 제품 DVD에 포함되어 있는 중요 제품 정보 문서에 수록되어 있습니다.

### 미국과 캐나다에서의 보증 서비스

미국 또는 캐나다에서 보증 서비스를 얻는 방법:

와콤 지원 센터

전화: 1.360.896.9833

E-mail 문의 양식: <http://www.wacom.com/en/support/contact-support/technical-contact>

### 미국과 캐나다 이외 지역에서의 보증 서비스

미국과 캐나다 이외 지역에서 구입하거나 사용하는 제품의 보증 기간은 현지 규정에 의해 결정될 수 있습니다. 펜 디스플레이에 대한 보증 기간은 거주 지역의 와콤 웹사이트 지원 페이지에 설명되어 있습니다. 와콤 지원 센터에 문의하셔도 됩니다.

#### 아시아 태평양 지역(일본과 중국 제외)에서의 와콤 기술 지원

자세한 아시아 태평양 지역 제한적 보증 정책 및 제품 등록은 다음 웹사이트에서 찾아볼 수 있습니다.

<http://www.wacom.asia>.

동남아시아, 오세아니아, 대만 내에서 기술 지원이나 보증 서비스를 받으려면 해당 지역의 와콤 고객 지원 서비스에 연락하십시오.

전화 번호는 <http://www.wacom.asia/customer-care>에서 찾을 수 있습니다.

이 계약에 대해 궁금한 점이 있거나 와콤에 연락하려면 아래의 주소로 우편을 보내 주십시오.

북미 및 남아메리카 연락처 :

Wacom Technology Corporation  
1311 SE Cardinal Court  
Vancouver, Washington 98683  
U.S.A.

일본 연락처 :

Wacom Co., Ltd.  
Sumitomo Fudosan Shinjuku Grand Tower 31F  
8-17-1 Nishi-Shinjuku, Shinjuku-ku  
Tokyo 160-6131  
Japan

아시아 태평양 지역 연락처 :

Wacom Co., Ltd.  
Sumitomo Fudosan Shinjuku Grand Tower 31F  
8-17-1 Nishi-Shinjuku, Shinjuku-ku  
Tokyo 160-6131  
Japan

본토 중국 ( 홍콩 제외 ) 연락처 :

Wacom China Corporation  
1103 Beijing IFC West Tower  
No. 8, Jianguomenwai Street,  
Beijing, 100022, China  
이메일 : [support@wacom.com.cn](mailto:support@wacom.com.cn)





## 용어 설명

**더블클릭 거리.** 클릭 사이에 스크린 커서가 움직이더라도 더블클릭으로 인식되는 범위의 최대 거리(화면 픽셀 단위)를 의미합니다. 더블클릭 거리를 늘리면 더블클릭이 쉬워지나 일부 그래픽 애플리케이션에서는 브러시 스트로크가 지연될 수도 있습니다.

**더블클릭 속도.** 클릭 사이에 시간이 지연되더라도 더블클릭으로 인식되는 범위의 최대 시간입니다.

**디스플레이 전환.** 모든 디스플레이 또는 한 번에 하나의 디스플레이에서 태블릿으로 작업할 수 있는 Intuos 기능입니다. 다중 모니터 시스템에서만 사용할 수 있습니다. [디스플레이 전환을 사용한 작업 방법](#)을 참조하십시오.

**디지털 잉크.** 일반적으로 컴퓨터에서 펜으로 입력하여 만든 필기 콘텐츠를 의미하는 넓은 개념의 용어입니다. 이러한 필기 콘텐츠는 스케치, 잉크 마크업, 필기의 형태로 나타납니다. 필기한 내용을 타이핑된 텍스트로 전환할 수도 있고 원본 형태로 사용하기 위해 그대로 둘 수도 있습니다. 디지털 잉크로 필기한 텍스트는 사용 중인 시스템 및 애플리케이션 설정에 따라 즉시 전환되거나 나중에 전환될 수 있습니다.

**레디얼 메뉴.** 방사 형태로 되어 있는 계층형 메뉴입니다. 메뉴의 각 레벨은 다양한 기능과 옵션이 포함되어 있는 8개의 메뉴 슬라이스로 구성되어 있습니다. 펜 또는 태블릿의 버튼이 이 메뉴를 표시하도록 사용자 설정할 수 있습니다.

**매핑.** Intuos 태블릿상의 펜 위치와 모니터 화면상의 커서 위치 사이의 관계를 의미합니다.

**변경.** Windows의 경우 'SHIFT', 'ALT', 'CTRL' 또는 Mac의 경우 'SHIFT', 'CONTROL', 'COMMAND', 'OPTION'이 변경 키에 해당합니다. Intuos 툴 버튼 또는 익스프레스키가 변경 키의 기능을 하도록 사용자 설정할 수 있습니다.

**압력 감지.** 가해지는 압력의 강도를 감지하는 와콤 펜촉과 지우개의 기능을 의미합니다. 이 기능은 압력 감지 기능을 지원하는 애플리케이션에서 펜, 브러시, 지우개의 터치를 자연스럽게 표현하기 위해 사용됩니다. **압력 감지 애플리케이션.** 압력 감지 입력 기능을 지원하는 모든 애플리케이션을 의미합니다.

**애플리케이션 설정.** 개별 애플리케이션에 대해 사용자 설정된 Intuos 툴 및 태블릿 설정입니다. 와콤 태블릿 제어판에서 태블릿이 각 애플리케이션마다 다르게 작동하도록 사용자 설정할 수 있습니다. 애플리케이션 설정은 애플리케이션을 사용할 때마다 적용됩니다. 다음을 참조하십시오. [애플리케이션 설정 만들기](#).

**익스프레스키.** Intuos 태블릿에 있는 사용자 설정 가능한 제어 키입니다. [익스프레스키 사용](#)을 참조하십시오.

**인식 높이.** [작업 영역](#)에서 펜이 감지되기 시작하는 높이입니다. [사이드 스위치 사용](#)도 참조하십시오.

**작업 영역.** 터치 또는 Intuos 툴을 감지하는 태블릿의 이동 조작 및 그리기 영역입니다. [터치 센서](#)를 참조하십시오.

**지우개 인식 애플리케이션.** 펜 지우개 기능을 자체 지원하는 소프트웨어 애플리케이션을 의미합니다. 이러한 애플리케이션은 여러 면에서 지우개의 장점을 활용할 수 있습니다.

**촉.** 교체 가능한 펜촉을 의미합니다.

**클릭 분계점.** 클릭이 되게 하기 위해 펜촉에 가해야 되는 힘의 양을 의미합니다.

**터치 센서.** Intuos 태블릿에서 터치를 감지하는 이동 조작 영역입니다. 터치 센서는 작업 영역 안에 있으며 펜 입력을 받아들이지 않습니다.

**터치.** Intuos 태블릿에서 손가락만으로 컴퓨터와 상호 작용하는 방식을 의미합니다. "터치 입력"이라고 말할 수도 있습니다.





**펜 모드.** 스크린 커서의 위치를 조정하는 펜 입력 방법을 의미합니다. 태블릿 위에 Intuos 펜을 놓으면 스크린 커서가 화면의 해당 위치로 이동합니다. 이를 절대 좌표라고 하며 Intuos 펜의 기본 설정입니다. 펜 모드를 사용할 경우에는 먼저 스크린 커서를 찾은 다음 바탕화면에서 이동할 필요 없이 신속하게 스크린 커서를 옮길 수 있습니다. [마우스 모드](#)도 참조하십시오.

**펜 입력.** Intuos 태블릿의 펜을 사용하여 컴퓨터를 제어하는 방법입니다.

**필기장.** 실제의 메모 수첩과 같은 기능을 하지만 디지털 메모 작성의 장점을 지닌 Microsoft Windows 애플리케이션입니다. 예를 들어 신속하게 스케치를 하거나 메모를 필기한 후에 텍스트로 전환하고 동료에게 전송하여 디지털 마크업을 삽입하도록 할 수 있습니다.

**화면 비율.** 태블릿 또는 디스플레이의 가로 및 세로 크기 간 비율을 의미합니다.

**LED.** 발광 다이오드. 태블릿 표시등으로 사용됩니다.

**TABLET PC 입력 패널(TIP).** Microsoft Windows TABLET PC 입력 패널에서 와콤 펜을 사용하여 필기 메모를 하거나 온스크린 키보드를 사용할 수 있습니다. 입력 패널은 필기하는 내용을 바로 텍스트로 변환합니다. 그런 다음에 해당 정보를 다른 문서, 스프레드시트, 그림에 삽입할 수 있습니다.



## 용어색인

|                      |    |                        |    |
|----------------------|----|------------------------|----|
| I                    |    | 상태                     |    |
| Intuos               |    | 배터리                    | 44 |
| 사용                   | 13 | 연결                     | 44 |
| 설정                   | 9  | 설정                     | 40 |
| 터치 조작                | 18 | 연결 문제                  | 58 |
| M                    |    | 연결 설정                  | 41 |
| Mac 관련 문제, 문제 해결     | 60 | 연결 최적화                 | 42 |
| W                    |    | 전원 관리                  | 43 |
| Windows 관련 문제, 문제 해결 | 59 | 절전                     | 45 |
| 가                    |    | 문제 해결                  |    |
| 가로 세로비율을 유지          | 25 | Mac 관련 문제              | 60 |
| 관리 및 유지 보수           | 63 | Windows 관련 문제          | 59 |
| 기능                   |    | 무선 연결 문제               | 58 |
| 제어판                  | 23 | 일반적인 문제                | 54 |
| 펜                    | 8  | 컨트롤 점검 방법              | 52 |
| 기능, 버튼               | 28 | 터치 문제                  | 57 |
| 기술 지원, 문의            | 62 | 툴 점검 방법                | 52 |
| 다                    |    | 펜 문제                   | 55 |
| 다중                   |    | 표                      | 54 |
| 모니터                  |    | 바                      |    |
| 매핑                   | 12 | 버튼 기능                  | 28 |
| 작업                   | 12 | 본 설명서에 대하여             | 5  |
| 더블 클릭, 사용자 설정        | 24 | 부품 및 액세서리              |    |
| 드라이버 다운로드, 얻기        | 63 | 주문                     | 68 |
| 디스플레이 전환, 작업         | 34 | 부품 및 액세서리 주문           | 68 |
| 라                    |    | 사                      |    |
| 레디얼 메뉴               |    | 사용                     |    |
| 사용                   | 33 | 레디얼 메뉴                 | 33 |
| 사용자 설정               | 33 | 익스프레스키                 | 16 |
| 마                    |    | 태블릿 컨트롤을 위해 통합된 애플리케이션 | 66 |
| 매핑, 다중 모니터           | 12 | 터치                     | 18 |
| 무선 작동                | 39 | 펜                      | 13 |
| 구성품                  | 39 | 사용자 설정                 | 22 |
| 무선 모듈, 태블릿에서 제거      | 43 | 더블클릭                   | 24 |
| 무선 수신기, 태블릿에 보관      | 48 | 레디얼 메뉴                 | 33 |
| 무선 연결 점검 방법          | 48 | 태블릿 및 화면 매핑            | 25 |
| 배터리                  |    | 펜촉의 감촉                 | 24 |
| 관리                   | 43 | 사이드 스위치, 사용            | 16 |
| 교체                   | 47 | 설명서, 정보                | 5  |
| 수명                   | 46 | 설정                     | 9  |
| 충전                   | 43 | 애플리케이션별 만들기            | 36 |



|                      |    |                     |    |
|----------------------|----|---------------------|----|
| 애플리케이션별 변경           | 37 | 진단                  | 52 |
| 애플리케이션별 제거           | 37 | 차                   |    |
| 소프트웨어                |    | 촉, 교체               | 64 |
| 드라이버 다운로드            | 63 | 카                   |    |
| 제거                   | 65 | 컨트롤, 점검 방법          | 52 |
| 소프트웨어 제거             | 65 | 타                   |    |
| 시스템 요구 사항            | 6  | 태블릿                 |    |
| 아                    |    | 익스프레스키              |    |
| 압력 감지, 작업            | 15 | 사용                  | 16 |
| 애플리케이션 설정            |    | 점검 방법               | 53 |
| 만들기                  | 36 | 점검 방법               | 50 |
| 변경                   | 37 | 조작영역, 부분            | 27 |
| 제거                   | 37 | 환경 설정, 관리           | 38 |
| 애플리케이션 설정 제거         | 37 | 태블릿 및 화면 매핑, 사용자 설정 | 25 |
| 애플리케이션, 통합 사용        | 66 | 터치                  |    |
| 액세서리 및 부품            |    | 기본 동작               | 19 |
| 주문                   | 68 | 속도, 조정              | 20 |
| 에어브러시                |    | 옵션                  | 19 |
| 촉 교체                 | 64 | 이동 조작               | 19 |
| 여러                   |    | 이동 조작 기능 설정         | 20 |
| 태블릿, 설치              | 38 | 제스처                 | 19 |
| 여러 태블릿 설치            | 38 | 조작                  | 18 |
| 요구 사항, 시스템           | 6  | 터치 속도 조정            | 20 |
| 위치 설정, 펜             | 15 | 터치 문제, 문제 해결        | 57 |
| 유지 보수 및 관리           | 63 | 툴                   |    |
| 이동 조작, 터치에 맞게 사용자 설정 | 20 | 점검 방법               | 52 |
| 익스프레스 뷰 디스플레이        | 21 | 파                   |    |
| 익스프레스키               |    | 펜                   |    |
| 사용                   | 16 | 기능                  | 8  |
| 점검 방법                | 53 | 사용                  | 13 |
| 익스프레스키 기본값           | 17 | 사이드 스위치             | 16 |
| 일반적인 문제, 문제 해결       | 54 | 압력 감지, 작업           | 15 |
| 자                    |    | 위치 설정               | 15 |
| 작업 영역, 이해            | 11 | 잡기                  | 14 |
| 잡기                   |    | 점검 방법               | 53 |
| 펜                    | 14 | 촉 교체                | 64 |
| 점검 방법                |    | 촉, 교체               | 64 |
| 익스프레스키               | 53 | 펜 모드                | 25 |
| 컨트롤                  | 52 | 펜 문제, 문제 해결         | 55 |
| 태블릿                  | 50 | 펜촉의 감촉              |    |
| 툴                    | 52 | 사용자 설정              | 24 |
| 펜                    | 53 | 표시 에리어, 부분          | 26 |
| 정보, 제품               | 68 | 하                   |    |
| 제어판                  |    | 환경 설정, 태블릿 관리       | 38 |
| 기능                   | 23 |                     |    |
| 기본적인 사용 방법           | 12 |                     |    |
| 제품 정보                | 68 |                     |    |